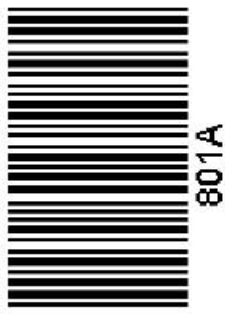


کد کنترل

801

A



آزمون ورودی دوره‌های کارشناسی ارشد ناپیوسته داخل - سال ۱۴۰۰

صبح جمعه



«اگر دانشگاه اصلاح شود مملکت اصلاح می‌شود.»
امام خمینی (ره)

جمهوری اسلامی ایران
وزارت علوم، تحصیلات و فناوری
سازمان سنجش آموزش کشور

علوم جغرافیایی - (کد ۱۱۰۲)

مدت پاسخ‌گویی: ۹۰ دقیقه

تعداد سؤال: ۲۹۰

عنوان مواد امتحانی، تعداد و شماره سؤالات

ردیف	مواد امتحانی	تعداد سؤال	از شماره	تا شماره	ردیف	مواد امتحانی	تعداد سؤال	از شماره	تا شماره
۱	زبان عمومی و تخصصی (انگلیسی)	۳۰	۱	۳۰	۱۰	برنامه‌ریزی روستایی	۱۵	۱۴۱	۱۵۵
۲	فلسفه جغرافیا	۱۰	۳۱	۴۰	۱۱	برنامه‌ریزی منطقه‌ای و آمایش سرزمین	۱۵	۱۵۶	۱۷۰
۳	آمار و احتمالات	۱۰	۴۱	۵۰	۱۲	مخاطرات طبیعی و انسانی	۱۵	۱۷۱	۱۸۵
۴	آب و هوشناسی (مبانی و ایران)	۱۵	۵۱	۶۵	۱۳	جغرافیای سیاسی (مبانی و ایران)	۱۵	۱۸۶	۲۰۰
۵	ژئومورفولوژی (مبانی و ایران)	۱۵	۶۶	۸۰	۱۴	ژئوبلنتیک	۱۵	۲۰۱	۲۱۵
۶	مبانی سنجش از دور و سامانه اطلاعات جغرافیایی	۱۵	۸۱	۹۵	۱۵	جغرافیای طبیعی (مبانی و ایران)	۱۵	۲۱۶	۲۳۰
۷	جغرافیای شهری (مبانی و ایران)	۱۵	۹۶	۱۱۰	۱۶	جغرافیای انسانی (شهری و روستایی)	۱۵	۲۳۱	۲۴۵
۸	برنامه‌ریزی شهری	۱۵	۱۱۱	۱۲۵	۱۷	جغرافیای نظامی ایران و کشورهای همجوار	۱۵	۲۴۶	۲۶۰
۹	جغرافیای روستایی و عشایری (مبانی و ایران)	۱۵	۱۲۶	۱۴۰	۱۸	دروس تخصصی رشته‌های طبیعت‌گردی و جغرافیا و برنامه‌ریزی گردشگری: روش تحقیق و اندوختنی‌های جغرافیایی و جغرافیای گردشگری	۳۰	۲۶۱	۲۹۰

استفاده از ماشین حساب مجاز نیست.

این آزمون نمره منفی دارد.

حق چاپ، تکثیر و انتشار سؤالات به هر روش (الکترونیکی و...) پس از برگزاری آزمون، برای تمامی اشخاص حقیقی و حقوقی تنها با مجوز این سازمان مجاز می‌باشد و با متخلفین برابر مقررات رفتار می‌شود.

* داوطلب گرامی، عدم درج مشخصات و امضا در مندرجات جدول ذیل، به منزله عدم حضور شما در جلسه آزمون است.

اینجانب با شماره داوطلبی با آگاهی کامل، یکسان بودن شماره صندلی خود را با شماره داوطلبی مندرج در بالای کارت ورود به جلسه، بالای پاسخنامه و دفترچه سؤالات، نوع و کد کنترل درج شده بر روی دفترچه سؤالات و پائین پاسخنامه را تأیید می‌نمایم.

امضا:

زبان عمومی و تخصصی (انگلیسی):

PART A: Vocabulary

Directions: Choose the word or phrase (1), (2), (3), or (4) that best completes each sentence. Then mark the correct choice on your answer sheet.

- 1- During the ----- between arriving at the airport and boarding the plane, we'll probably do a bit of window shopping.
1) interval 2) intervention 3) imbalance 4) inconsistency
- 2- That ugly vacant lot ----- from the beauty of the neighborhood.
1) depletes 2) derives 3) detracts 4) deviates
- 3- At first, the Savings Mart didn't do well, but after it lowered its prices and increased its advertising, the store began to -----.
1) prosper 2) subside 3) arise 4) strive
- 4- The movement of clouds may seem to be -----, but scientists know that there is a pattern to how they move.
1) compatible 2) specific 3) transient 4) random
- 5- Since my math class was very difficult for me, I consider the B that I got for the course to be a great -----.
1) illusion 2) triumph 3) obligation 4) disapproval
- 6- The hardware store sells ----- stones made of plastic that you can open and hide a house key in. Then you can hide the key by leaving the "stone" somewhere near your door.
1) confidential 2) artificial 3) superficial 4) metaphorical
- 7- Rhoda's budget is so tight that she felt it would be ----- to buy herself even a ten-dollar pair of earrings.
1) plausible 2) tangible 3) sufficient 4) extravagant
- 8- When the climbers reached the peak of the tallest mountain in the world, they felt it was a ----- occasion and were filled with pride.
1) momentary 2) moribund 3) meticulous 4) momentous
- 9- The ramification of committing a murder is to serve a prison sentence even if you ----- your actions.
1) implement 2) renew 3) regret 4) exceed
- 10- It is often an attorney's job to construe the meaning of a contract and then share that ----- with a client and, if needed, with a judge or jury.
1) justification 2) interpretation 3) transformation 4) condemnation

So, gravitational stresses are as important as the other geomorphic processes. Gravity is the force that is keeping us in contact with the surface and it is the force that switches on the movement of all surface material on earth. All the movements either within the earth or on the surface of the earth occur due to gradients—from higher levels to lower levels, from high pressure to low pressure areas etc.

- 16- **The author's main purpose in this passage is to -----.**
1) distinguish agents from processes
2) identify the changes occurred on the earth
3) give information about geomorphic processes
4) compare and contrast the forces changing the earth
- 17- **According to the passage, geomorphic agents -----.**
1) should be separated from exogenic factors
2) include physical stresses affecting earth materials
3) modify the slopes for depositing mobile materials
4) are the factors responsible for variations on the earth's surface
- 18- **The word "medium" in paragraph 3 can be substituted by -----.**
1) activity 2) environment 3) instrument 4) strength
- 19- **The essential factors of degradation and deposition are -----.**
1) gravity and gradients 2) currents and winds
3) severe deformations 4) all processes that move
- 20- **You can infer from the passage that -----.**
1) the earth's crust is a dynamic place
2) wave and tide make indirectional stresses
3) endogenic forces result in wearing down of the crust
4) gravitational forces are the most influential geomorphic process

PASSAGE 2:

The geography of urbanization is rapidly changing and in multiple dimensions. These changes in the characteristics of contemporary urbanization are fundamentally transforming the relationship between cities and the global environment. We have now entered the Century of the City, and urbanization will be a defining social, economic, and environmental characteristic of the new centennial. While scientists agree that we are presently living in the era of the Anthropocene, the period in Earth's history when humans are altering the functioning of the global environment, we propose the term Astycene as a more accurate description of the new urban era where "anthropos" is an "astos," a dweller of an urban area. The Century of the City presents both global environmental challenges and opportunities.

Urbanization creates the most human-dominated landscapes and drives local and regional environmental changes by transforming land cover, hydrological systems, and biogeochemistry. Worldwide, urban expansion is one of the primary drivers of habitat loss and alteration and of plant and animal species extinction. Yet, the concentration of people, resources, and economic activity also presents opportunities for transitions to sustainability. High population densities and compact urban design are required to support walkable neighborhoods and mass transit alternatives to the automobile. Compact urban development coupled with high residential and employment densities

can reduce energy consumption, vehicle miles traveled, and carbon dioxide (CO₂) emissions. Concentrated populations can also save land for agriculture, wildlife, and habitat by using less land for urban development. The trade-offs between environmental challenges and opportunities will depend in large part on how and where urban areas expand, urban lifestyles, and consumption patterns as well as the ability of institutions and governance structures to address adequately these challenges.

- 21- **This passage is mainly about-----.**
 1) the history of building new urbanization
 2) drivers of contemporary urbanizations and its opportunities
 3) new geography of contemporary urbanization and the environment
 4) introspective mood in urban geography at present
- 22- **In the Century of the City, urbanization-----.**
 1) modifies the terms having a new descriptions of present urban era
 2) determines when humans are altering the functions of the global environment
 3) restricts the rapid changes occuning in multiple dimentions throughout the world
 4) is a special social, economic, and environmental feature of new century
- 23- **Which one, according to the passage, has NOT been changed due to Urbanization?**
 1) land uses
 2) local dwellers
 3) cycling of substances
 4) water management systems
- 24- **The word "trade-offs" in paragraph 2 means-----.**
 1) balance
 2) choice
 3) alternation
 4) change
- 25- **It's stated in the passage that the relationship between high population densities and CO₂ emissions is-----.**
 1) inverse
 2) direct
 3) neutral
 4) variable

PASSAGE 3:

One of the most important tools in conservation planning with respect to climate change is the deployment of species distribution models to evaluate present and potential future species ranges in relation to climate, soils and other predictive variables. These models can highlight individual species that may be at risk because of climate change, and geographic areas that may face substantial shifts in diversity and species composition. In some cases, models suggest that protected areas may no longer maintain populations of key species, possibly the very ones that the reserves were created to protect. Conversely, shrinking distributions and range shifts could create new refugia - areas where threatened species would be concentrated in the future.

The use of climate and species modelling to inform conservation faces (at least) two fundamental challenges. First, different species are expected to exhibit distinct, individualistic responses. Even if it were possible to accurately project climate change and to precisely model the biological responses, it is extremely difficult to analyse and integrate projections for hundreds or thousands of species and discern how this information should be used to inform current conservation strategies. The second issue is that the models are intrinsically uncertain, and the application of modelling to conservation is frequently overshadowed by the specter of uncertainty in model

projections. Uncertainty arises at each step in the species modelling process, because of imperfect knowledge or modelling of current distributions and climates, mechanisms underlying species distributions, trajectories of future climate change, and the challenge of extrapolating species responses to novel climates, beyond the range of conditions used for model parameterization. Despite these limitations, species distribution models remain a critical tool, and they can be surprisingly effective at predicting observed range shifts, at least for mobile taxa like birds and butterflies.

- 26- According to the passage, climate change-----.
- 1) may lead to some species extinctions
 - 2) results in protecting the key species
 - 3) poses a great threat to predictive variables
 - 4) contributes to control the conservation planning
- 27- The word "deployment" in the first paragraph means-----.
- 1) increase
 - 2) support
 - 3) reform
 - 4) development
- 28- New refugia, according to the passage, refers to a/an-----.
- 1) protected place for performing species distribution models
 - 2) area created for species in the future
 - 3) location supporting the endangered species
 - 4) environment covering balance in ecological relationships
- 29- All of the following lead to increasing uncertainty in the species modeling process EXCEPT-----.
- 1) dangers related to future climate change
 - 2) responses to novel climates
 - 3) lack of sufficient knowledge about climates
 - 4) mechanisms enclosing species distributions
- 30- The author's tone in this passage is-----.
- 1) sincere
 - 2) critical
 - 3) pessimistic
 - 4) informative

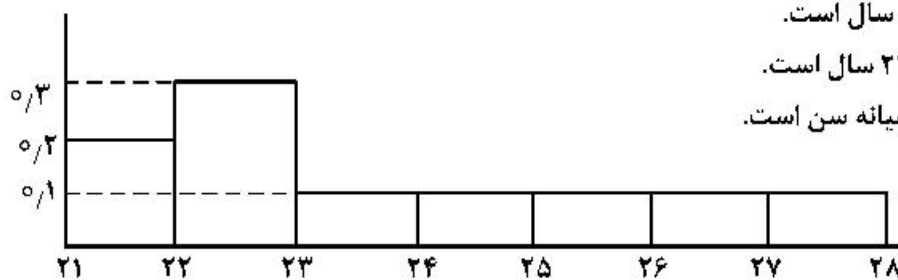
فلسفه جغرافیا:

- ۳۱- نظریه جغرافیایی چگونگی انتشار نوآوری های تکنولوژیکی را از مکانی به مکان دیگر با توجه به عوامل جغرافیایی مورد بررسی قرار می دهد.
- ۱) پخش - فاصله فیزیکی و اجتماعی
 - ۲) تراوش - فاصله اجتماعی، مبدأ
 - ۳) پخش - فاصله اجتماعی، مبدأ و مقصد
 - ۴) پخش - فاصله فیزیکی، مبدأ و مقصد
- ۳۲- کدام ناحیه فرهنگی از طریق ادراک ساکنان آن موجودیت می یابد؟
- ۱) کارکردی
 - ۲) بومی
 - ۳) رسمی
 - ۴) غیررسمی
- ۳۳- عنصر مشخص کننده اصالت یک سیستم جغرافیایی چیست؟
- ۱) سازمان
 - ۲) زمان
 - ۳) مدیریت
 - ۴) پیچیدگی
- ۳۴- وارینوس با انتشار کتاب جهان را به صورت یک مورد مطالعه قرار داد.
- ۱) کیهان شناسی - مجموعه خرد و کلان
 - ۲) جغرافیای فرهنگی - واحد خرد
 - ۳) جغرافیای عمومی - واحد کل و یکپارچه
 - ۴) جغرافیای اقتصادی - واحد کل و یکپارچه

- ۳۵- کدام گروه از جغرافیدانان از پیشگامان مکتب جغرافیا به منزله مورفولوژی چشم‌انداز بوده‌اند؟
 (۱) همیلت، دولابلاش، کارل ساور، هارتشورن
 (۲) کانت، کروپوتکین، الیزه رکلوه، هنتر
 (۳) مارت، دورن مسی، راتزل، ریچارد پیت
 (۴) کارل ریتز، اسپنسر، چانسی هریس، اولمن
- ۳۶- ابعاد وابسته به شاخص‌های محوری «مکان، محیط، فضا» در جغرافیا، به ترتیب کدام‌اند؟
 (۱) منطقه، زمان، فرایند
 (۲) زمان، چشم‌انداز، مقیاس
 (۳) فرایند، چشم‌انداز، زمان
 (۴) چشم‌انداز، زمان، فرایند
- ۳۷- اصول جغرافیا در رابطه با هر مکان کدام‌اند؟
 (۱) بافت، هویت، تراکم
 (۲) تراکم، تفرق، بافت
 (۳) موقعیت، هویت، زمان
 (۴) موقعیت، توزیع، روابط
- ۳۸- کدام گزینه بیانگر تفاوت‌های جغرافیای عمومی در مقابل جغرافیای ناحیه‌ای است؟
 (۱) جغرافیای موضوعات مختلف، با انتخابی افقی در مقیاس جهانی و با اصول و قوانین معین
 (۲) جغرافیای موضوعات مختلف، با انتخابی عمودی در سیاره زمین و با جنبه‌های کیفی و پیچیده
 (۳) جغرافیای مکان‌ها، با انتخاب افقی موضوعات از نواحی مختلف و با قوانین پیچیده
 (۴) جغرافیای مکان‌ها، با انتخاب عمودی موضوعات از مکان‌های سیاره زمین و با جنبه‌های کیفی و پیچیده
- ۳۹- منشاء ظهور «جغرافیای قانونمند» را کدام پارادایم می‌توان قلمداد نمود؟
 (۱) امکان‌گرایی (۲) فضایی (۳) استثنائگرایی (۴) ناحیه‌گرایی
- ۴۰- توجه به «نابرابری‌های انسانی و عدالت اجتماعی» از محورهای اصلی کدام مکتب جغرافیایی محسوب می‌شود؟
 (۱) رفتاری (۲) لیبرالیسم (۳) امکان‌گرایی (۴) آنارشپسم

آمار و احتمالات:

- ۴۱- فرض کنید ضریب همبستگی نمونه‌ای بین ساعت‌های مطالعه در روز یک دانشجو با معدل وی برابر $r = 0.9$ باشد. گزینه صحیح کدام است؟
 (۱) ۹۰٪ دانشجویانی که مطالعه می‌کنند نمرات بالاتری کسب می‌کنند.
 (۲) ۱۰٪ از تغییرات معدل دانشجو نمی‌تواند به‌صورت خطی توسط تعداد ساعت‌های درسی بیان شود.
 (۳) ۹۰٪ از تغییرات معدل دانشجو می‌تواند به‌صورت خطی توسط تعداد ساعت‌های درسی وی بیان شود.
 (۴) ۸۱٪ از تغییرات معدل دانشجو می‌تواند به‌صورت خطی توسط تعداد ساعت‌های درسی وی بیان شود.
- ۴۲- نمودار مستطیلی (بافت نگار) زیر از سن اشخاصی که درخواست تدریس در یک مدرسه را داده‌اند، رسم شده است. کدام یک از گزاره‌ها درست است؟



- (الف) میانه سن بین ۲۴ و ۲۵ سال است.
 (ب) میانگین سن بین ۲۲ و ۲۳ سال است.
 (ج) میانگین سن بزرگ‌تر از میانه سن است.

- (۱) فقط الف
 (۲) فقط ب
 (۳) فقط ج

(۴) هر سه مورد

۴۳- فرض کنید ۴٪ از جمعیتی دارای یک بیماری خاص هستند. یک آزمایشگاه، آزمایش خون را برای بیماران با احتمال ۹۵٪ و برای افراد سالم با احتمال ۵٪ مثبت اعلام می‌کند. احتمال مثبت بودن آزمایش خون کدام است؟

- (۱) ۰/۰۸۶
(۲) ۰/۴۴۲
(۳) ۰/۵
(۴) ۰/۹۱۴

۴۴- فرض کنید X یک متغیر تصادفی با تابع احتمال زیر باشد، میانگین X کدام است؟

$$f(x) = \binom{15}{x} (0.29)^x (0.71)^{15-x}, x = 0, 1, \dots, 15$$

- (۱) ۱۰/۶۵
(۲) ۴/۳۵
(۳) ۰/۴۱
(۴) ۰/۲۹

۴۵- نمودار جعبه‌ای برای نمرات اخذ شده در دروس ریاضی و ادبیات کنکور در یک سال به صورت زیر است. کدام موارد درست هستند؟

الف) دامنه نمرات ریاضی و ادبیات با هم برابر است.

ب) بیشترین نمره ریاضی برابر میانه نمره ادبیات است.

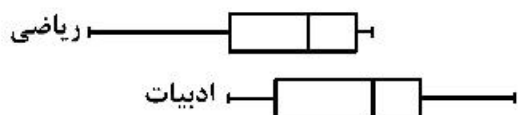
ج) نمره‌های ادبیات به تقریب متقارن است ولی نمرات ریاضی چوله به راست است.

(۱) فقط الف

(۲) الف، ب

(۳) فقط ج

(۴) هر سه مورد



۳۰۰ ۴۰۰ ۵۰۰ ۶۰۰ ۷۰۰ ۸۰۰

۴۶- براساس یک نمونه تصادفی ۱۰۰ تایی از توزیع نرمال، میانگین نمونه‌ای ۸۲ و انحراف معیار نمونه‌ای ۲۶ است. کدام فاصله یک بازه اطمینان ۹۹٪ برای میانگین جمعیت است؟

(۱) $82 \pm Z_{0.995} 26$

(۲) $82 \pm t_{(9, 0.995)} 26$

(۳) $82 \pm Z_{0.995} \frac{26}{\sqrt{10}}$

(۴) $82 \pm t_{(9, 0.995)} \frac{26}{\sqrt{10}}$

۴۷- یک کارخانه تولیدی بلوز زنانه متوجه شده است که ۸۰٪ از بلوزهای تولید شده هیچ عیبی ندارند، ۱۵٪ از بلوزها یک عیب و ۵٪ دو عیب دارند. اگر شما یک بلوز از محصول این کارخانه را خریداری کنید، متوسط تعداد عیب‌ها کدام است؟

- (۱) ۰/۱۵
(۲) ۰/۲۵
(۳) ۰/۸۰
(۴) ۱

۴۸- محقق در مورد دانشجویان دانشکده‌های مختلف در تهران تحقیقی را انجام می‌دهد و یک نمونه تصادفی ۴۰۰ تایی از دانشجویان ۱۰ دانشکده انتخاب می‌کند. متوسط سن کلیه دانشجویان دانشکده‌های تهران یک است.

- (۱) آماره (۲) میانه (۳) پارامتر (۴) جمعیت

- ۴۹- نصف مشاهدات در داده‌ها بیشتر از کدام شاخص آماری است؟
 (۱) میانه (۲) نما (مد) (۳) میانگین (۴) انحراف معیار
- ۵۰- فرض کنید X یک متغیر تصادفی با جدول تابع احتمال زیر باشد، احتمال این که X برابر ۰ یا ۴ باشد، کدام است؟

	(۱) ۰/۰۰۷
	(۲) ۰/۰۴
	(۳) ۰/۲۱
	(۴) ۱

x	۰	۱	۲	۳	۴
$f(x)$	۰/۰۴	۰/۱۱	۰/۴۵	۰/۲۳	?

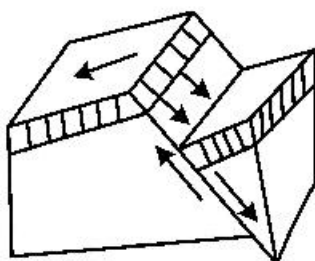
آب و هواشناسی (مبانی و ایران):

- ۵۱- کدام عنصر اقلیمی دارای بیشترین ضریب تغییرات است؟
 (۱) باد (۲) دما (۳) بارش (۴) فشار
- ۵۲- ضریب تغییرات دمایی بر روی ایران در کدام فصل کمتر است؟
 (۱) بهار (۲) تابستان (۳) پاییز (۴) زمستان
- ۵۳- کدام مورد، عامل اصلی ایجاد بادهای سیاره‌ای است؟
 (۱) عوارض سطح زمین (۲) تغییرات روزانه فشار
 (۳) تغییرات درازمدت فشار (۴) نابرابری توزیع انرژی تابشی
- ۵۴- براساس مطالعات انجام شده، تغییرات توزیع زمانی بارش در ایران طی ۵۰ سال اخیر چگونه است؟
 (۱) افزایش بهاری و کاهش زمستانی (۲) کاهش پاییزی و افزایش بهاری
 (۳) کاهش تابستانی و افزایش زمستانی (۴) افزایش تابستانی و کاهش زمستانی
- ۵۵- مطالعه آب‌وهوای یک دشت یا جلگه در کدام مقیاس اقلیمی قرار دارد؟
 (۱) ریز (۲) متوسط (۳) بزرگ (۴) محلی
- ۵۶- کدام مورد، مهم‌ترین عامل ایجاد توفان‌های تندری در ایران است؟
 (۱) ناهمواری‌ها
 (۲) نفوذ سامانه‌های موسمی
 (۳) گرمایش سطحی و همرفت محلی
 (۴) نفوذ سامانه‌های غربی و قرارگیری در مسیر ورود سیکلون‌ها
- ۵۷- درصد حجمی کدام گاز اصلی در جو بیشتر است؟
 (۱) نیتروژن (۲) اکسیژن (۳) آرگون (۴) گاز کربنیک
- ۵۸- کدام ناحیه آب‌وهوایی ایران بالاترین ضریب تغییرپذیری بارش سالانه را دارد؟
 (۱) کوهپایه‌ای بیرونی (۲) کوهپایه‌ای درونی (۳) مرکزی (۴) خزری
- ۵۹- در کدام مکتب، اصل چرخندگی کشف و حرکت موجی بادها به اثبات رسید؟
 (۱) برلین (۲) برگن (۳) شیکاگو (۴) برگن - شیکاگو
- ۶۰- بیشترین فراوانی وقوع جبهه سرد در کدام بخش ایران است؟
 (۱) غرب (۲) جنوب غرب (۳) شمال غرب (۴) شمال

- ۶۱- آلبدوی کدام مورد بیشتر است؟
 (۱) آب (۲) چمن (۳) ابرهای سطحی (۴) برف تازه
- ۶۲- کدام مورد، دلیل اصلی شکل‌گیری فصل خشک در ایران است؟
 (۱) دور بودن از منابع رطوبتی و کسری اشباع بالا
 (۲) تسلط پرفشار دینامیکی بر ایران و نبود عامل صعود
 (۳) تسلط پرفشار حرارتی بر ایران و کمبود ظرفیت پذیرش رطوبت
 (۴) استقرار فراز موج بلند بادهای غربی و حرکت نزولی و مرتبط با آن
- ۶۳- کدام مؤلفه گردش عمومی هوا عامل به وجود آورنده سیکلون‌های جبهه‌ای منطقه برون حاره است؟
 (۱) جبهه قطبی (۲) رودباد جبهه قطبی (۳) پرفشار جنب حاره (۴) رودباد جنب حاره
- ۶۴- بارش جامد در کدام منطقه ایران بیشتر مشاهده می‌شود؟
 (۱) سواحل خزر (۲) شمال غرب (۳) جنوب غرب (۴) جنوب شرق
- ۶۵- اغتشاش‌های موسمی در چه زمانی شکل می‌گیرند؟
 (۱) منطقه همگرایی بالایی موج باد شرقی بر روی یک کم‌فشار سطحی (بر روی دریا) واقع شود.
 (۲) محور باد شرقی بر روی یک کم‌فشار سطحی (بر روی دریا) واقع شود.
 (۳) قسمت غربی موج باد شرقی بر روی یک کم‌فشار سطحی (بر روی دریا) واقع شود.
 (۴) قسمت شرقی موج باد شرقی بر روی یک کم‌فشار سطحی (بر روی دریا) واقع شود.

ژئومورفولوژی (مبانی و ایران):

- ۶۶- در کدام قلمروی جغرافیایی فرایند هوازدگی شیمیایی غلبه دارد؟
 (۱) حاره (۲) مجاور حاره (۳) معتدله (۴) ساوان
- ۶۷- تخریب ترموکلاستی در کدام نوع سنگ، باعث ایجاد آرن می‌شود؟
 (۱) آندزیت (۲) گرانیت (۳) بازالت (۴) مارن
- ۶۸- اگر در اثر فرسایش، قطعه بالارونده گسل در سطح پست‌تری قرار گرفته باشد پرتگاه تشکیل شده از کدام نوع است؟
 (۱) خط‌گسل عادی (۲) خط‌گسل مکشوف (۳) خط‌گسل مستقیم (۴) خط‌گسل معکوس
- ۶۹- کاهش و افزایش متوالی شیب در امتداد نیمرخ طولی آبراهه اصلی یک حوضه آبخیز نتیجه تأثیرگذاری کدام عامل اصلی است؟
 (۱) تغییرات لیتولوژی در امتداد آبراهه
 (۲) گذر از مراحل سه‌گانه فرایند فرسایش
 (۳) تغییرات متوالی سطح اساس در پایین‌دست
 (۴) توالی کاوش و نهشته‌گذاری رسوبی در طول مسیر آبراهه
- ۷۰- شکل روبه‌رو چه نوع گسلی را نشان می‌دهد؟
 (۱) مخالف معکوس
 (۲) موافق معکوس
 (۳) مخالف عادی
 (۴) موافق عادی

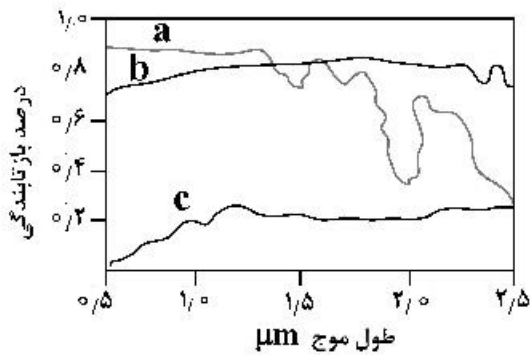


- ۷۱- کدام عامل نقش بیشتری در کنترل نقل و انتقال مواد رسوبی (ماسه های ساحلی) به موازات و در امتداد خط ساحلی به عهده دارد؟
 (۱) دامنه جزر و مد (۲) زاویه برخورد امواج (۳) عمق پیش کرانه (۴) جنس ماسه های ساحلی
- ۷۲- حساسیت پذیری کدام رخساره ژئومورفیک نسبت به فرسایش بادی بیشتر است؟
 (۱) کویر (۲) دشت ریگی (۳) مخروط افکنه جوان (۴) مخروط افکنه قدیمی حاشیه ای
- ۷۳- در انتخاب مرز محدوده مطالعاتی در ژئومورفولوژی، برای تبیین روابط میان پدیده ها به کمک روش های کتی کدام مورد نتایج دقیق تری به دست می دهد؟
 (۱) مرزهای گسلی (۲) حدود واحدهای مورفوتکتونیک (۳) مرزهای منطبق با خطوط کنیک (۴) خطوط تقسیم آب حوضه ها
- ۷۴- از نظر خصوصیات مورفوتکتونیک و ژئومورفولوژی، کدام واحدهای ساختمانی شباهت بیشتری با یکدیگر دارند؟
 (۱) کبه داغ و بینالود (۲) زاگرس و کبه داغ (۳) البرز و توده آذربایجان (۴) مکران و هزارمسجد
- ۷۵- گنبد های نمکی کدام بخش از ایران قدیمی تر از دوران اول زمین شناسی هستند؟
 (۱) اطراف قم (۲) شمال گرمسار (۳) زاگرس فارس (۴) شمال دریاچه ارومیه
- ۷۶- ناحیه سرخس دنباله کدام پلانفرم است؟
 (۱) توران (۲) آناطولی (۳) هلمند (۴) البرز شرقی
- ۷۷- مهم ترین تجمع اصلی گنبد های نمکی در کدام ناحیه دیده می شود؟
 (۱) آذربایجان (۲) زون شرقی (۳) شمال مسیله (۴) زاگرس جنوبی
- ۷۸- گسترده ترین و فعال ترین شرایط آتشفشانی در ایران مربوط به کدام دوره زمین شناسی است؟
 (۱) ائوسن (۲) الیگوسن (۳) پالئوسن (۴) میوسن
- ۷۹- کدام گسل ها در فرونشست زمین ساختی لوت تأثیر گذار بوده است؟
 (۱) دهشیر - انار (۲) درونه - فاریاب (۳) ساغند - دهنمک (۴) نهبندان - نایبند
- ۸۰- راستای وزش باد غالب که در تشکیل کلوت های نیمه غربی لوت تأثیر گذار بوده است، کدام است؟
 (۱) غربی (۲) شمال غربی (۳) شمال شرقی (۴) جنوب شرقی

مبانی سنجش از دور و سامانه اطلاعات جغرافیایی:

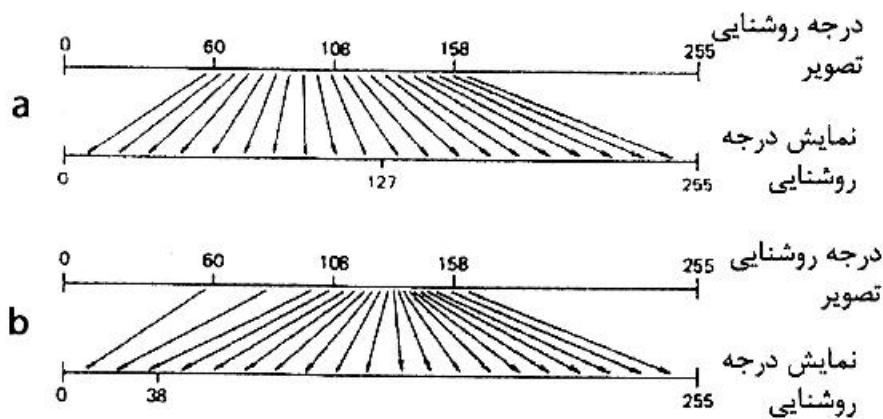
- ۸۱- کدام گزینه درست است؟
 (۱) گاهی برخی از اجزای خیلی کوچکتر از اندازه یک پیکسل با مقادیر روشنایی خیلی بالا ممکن است قابل رؤیت باشد.
 (۲) همیشه برخی از اجزای خیلی کوچکتر از اندازه یک پیکسل با مقادیر روشنایی خیلی بالا قابل رؤیت می باشد.
 (۳) اگر اندازه کوچکترین شی که می تواند روی زمین دیده شود کوچکتر از اندازه پیکسل آن سنجنده باشد به هیچ وجه قابل رؤیت روی تصویر نمی باشد.
 (۴) اگر اندازه کوچکترین شی که می تواند روی زمین دیده شود برابر با اندازه پیکسل آن سنجنده باشد حتماً و در هر شرایط جوی قابل رؤیت در تصویر می باشد.

۸۲- بازتاب طیفی a, b, c به ترتیب مربوط به کدام است؟



- (۱) کوارتز، گچ، هماتیت
- (۲) کوارتز، هماتیت، گچ
- (۳) گچ، هماتیت، کوارتز
- (۴) گچ، کوارتز، هماتیت

۸۳- شکل زیر دو روش بسط تصویر را نشان می‌دهد. کدام مورد درست است؟



- (۱) a و b بسط خطی
- (۲) a و b، بسط هیستوگرام
- (۳) a بسط خطی و b بسط هیستوگرام
- (۴) a بسط هیستوگرام و b بسط خطی

۸۴- برای بررسی تغییرات کاربری اراضی کدام ماهواره مناسب‌تر است؟

- (۱) Landsat
- (۲) NOAA
- (۳) Eumetsat
- (۴) ENVISAT

۸۵- شکل زیر، اعداد رقومی قسمتی از یک تصویر ماهواره‌ای را نشان می‌دهد. بعد از اعمال فیلتر میان به ابعاد ۳×۳، عدد رقومی پیکسل مرکزی کدام است؟

۵	۳	۴
۳	?	۵
۳	۴	۵

- (۱) ۳
- (۲) ۴
- (۳) ۵
- (۴) ۱۰

۸۶- کدام مورد بیانگر مهم‌ترین فرض طبقه‌بندی نظارت شده حداکثر شباهت (Maximum Likelihood) است؟

- (۱) تعداد زیاد باندهای طیفی
- (۲) همبستگی بالای بین باندها
- (۳) عدم همبستگی بین باندها
- (۴) توزیع نرمال نمونه‌های تعلیمی

۸۷- اگر برای تعیین صحت نتایج یک طبقه‌بندی نظارت شده با استفاده از داده‌های سنجش از دور بخواهیم هر کلاس را به صورت جداگانه بررسی کنیم، کدام معیار(ها) بهینه است؟

- (۱) شاخص جری
- (۲) موران
- (۳) ضریب کاپا و صحت کلی
- (۴) صحت کاربر و صحت تولیدکننده

۸۸- در کار توگرافی تغییر در کدام عامل باعث تعمیم (Generalization) می شود؟

- (۱) مقیاس (۲) دیتوم (۳) سیستم تصویر (۴) شبکه مختصات

۸۹- آنالیز Thiessen polygon بر روی کدام نوع از (داده/ها) قابل اجرا است؟

- (۱) نقطه (۲) نقطه، پلی گون (۳) نقطه، خط (۴) نقطه، خط، پلی گون

۹۰- کدام مورد در آنالیز Point in polygon صحیح است؟

- (۱) تعداد نقاط، تأثیری در این تحلیل ندارند.
 (۲) اگر تعداد نقاط تقاطع فرد باشد، نقطه داخل پلی گون است.
 (۳) زوج بودن تعداد نقاط تقاطع، لزوماً نشانگر داخل یا خارج بودن نقطه نیست.
 (۴) این تحلیل با توجه به ارتباطات توپولوژیکی نقاط با پلی گون صورت می گیرد و ربطی به زوج و فرد بودن تعداد نقاط ندارد.

۹۱- کدام ویژگی تحت تبدیلات Topologic، ثابت می ماند؟

- (۱) زاویه (۲) فاصله (۳) مساحت (۴) مجاورت

۹۲- در محاسبه شاخص خودهمبستگی موران (Moran) پارامتر C_{ij} در معادله زیر، بیان کننده کدام مورد است؟

$$I = \frac{\sum_{i=1}^n \sum_{j=1}^n W_{ij} C_{ij}}{\sum_{i=1}^n \sum_{j=1}^n W_{ij} \sum_{i=1}^n (Z_i - \bar{Z})^2 / n}$$

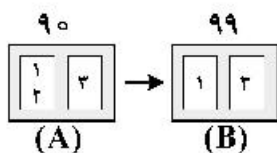
- (۱) واریانس بین دادهها
 (۲) کواریانس بین دادهها
 (۳) میزان تصادفی بودن یا تصادفی نبودن تغییرات ویژگی های دو پلی گون مجاور
 (۴) اهمیت و وزن پلی گون های مجاور

۹۳- در کدام روش تقسیم فضا به چندین ناحیه، تمام نقاط درون ناحیه بیشترین نزدیکی را به نقطه مولد دارند؟

- (۱) نمودار ورونوی (۲) کریجینگ (۳) همپوشانی (۴) تابع تراکم

۹۴- در صورتی که اشکال A و B به ترتیب زمین های شهری موجود در سال های ۹۰ و ۹۹ را نشان دهد، کدام تحلیل

همپوشانی برای تبدیل A به B مناسب تر است؟



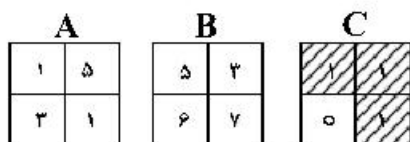
(۱) Identity

(۲) Modify

(۳) Update

(۴) Intersect

۹۵- کدام گزینه نحوه ایجاد شکل C را از طریق ترکیب A و B نشان می دهد؟



(۱) $C = (A > 2) \text{ XOR } (B > 4)$

(۲) $C = (A < 3) \text{ AND } \text{NOT}(B > 3)$

(۳) $C = (A > 1) \text{ OR } (B > 3)$

(۴) $C = (A > 3) \text{ XOR } (B < 5)$

جغرافیای شهری (مبانی و ایران):

- ۹۶- توماس مور در کتاب آرمان شهر خود بر کدام نکته تأکید دارد؟
 (۱) مورفولوژی شهر
 (۲) جمعیت حداقلی ساکن در شهر
 (۳) سازمان جامعه انسانی
 (۴) عدالت میان تمامی اقشار جامعه
- ۹۷- از نظر جغرافیدانان، بخش تاریخی و مرکزی شهرها همچون نشانه و نمادی است که با بارگذاری معنایی به صورت گسترده از فرایندهای استفاده می‌کند.
 (۱) تاریخی
 (۲) تفاوت‌یابی
 (۳) جغرافیایی
 (۴) یکپارچگی
- ۹۸- در نظریه سلسله‌مراتب شهری جهانی، جایگاه مراکز استانی یا منطقه‌ای در کشورها چگونه ظاهر می‌شوند؟
 (۱) با نقش ملی
 (۲) با نقش مستقل
 (۳) بدون نقش جهانی
 (۴) مکمل نقش پایتخت ملی
- ۹۹- کدام گزینه میزان مرکزیت شهر را در محدوده منطقه‌ای و جغرافیایی از نظر کریستالر، درست بیان کرده‌است؟
 (۱) میزان مرکزیت عبارت است $ct = st - pt \left(\frac{sr}{pr} \right)$
 (۲) میزان مرکزیت عبارت است $ct = st - sr \left(\frac{sr}{pr} \right)$
 (۳) میزان مرکزیت شهر و منطقه $ct = st - pt \left(\frac{pr}{sr} \right)$
 (۴) میزان مرکزیت شهر و منطقه $ct = st - pr \left(\frac{pr}{sr} \right)$
- ۱۰۰- چنانچه جمعیت و سلسله‌مراتب شهری کشور در دوره‌های مختلف سرشماری برحسب قانون رتبه اندازه بررسی شود چه گرایشی به دست می‌آید؟
 (۱) افزایش اندازه نخست شهری در طول زمان
 (۲) تعادل نسبی در سلسله‌مراتب شهری در طول زمان
 (۳) برقراری تعادل منطقه‌ای و عدم تعادل ملی
 (۴) بروز عدم تعادل شدید در تمامی سطوح سلسله‌مراتب شهری
- ۱۰۱- در کدام نوع شکل و فرم مادرشهر، تراکم فعالیت‌ها و ساختمان‌ها در سرتاسر آن مانند بخش مرکزی شهر است و الگوی سفر، عمدتاً حمل‌ونقل عمومی است؟
 (۱) هسته‌ای
 (۲) کهکشانی
 (۳) ستاره‌ای
 (۴) حلقه‌ای
- ۱۰۲- کدام گزینه جزء نقش‌های روستا - شهر در جوامع فراصنعتی نیست؟
 (۱) پاسداری از ارزش‌های مشترک قومی و محلی
 (۲) انتقال تفکرات و شیوه زندگی شهری به روستاها و شهرهای دیگر
 (۳) ایجاد اشتغال تخصصی و تأمین خدمات مورد نیاز بخش مرکزی
 (۴) آموزش، راهنمایی و تعلیم مهاجران و تازه‌واردان به روستا - شهر
- ۱۰۳- جدایی زندگی خصوصی و عمومی ساکنان از ویژگی‌های اجتماعی کدام نوع از شهرها است؟
 (۱) صنعتی
 (۲) اسلامی
 (۳) رومی
 (۴) یونانی
- ۱۰۴- ساخت ستاره‌ای شهر با گذشت زمان به کدام شکل تبدیل می‌شود؟
 (۱) دایره‌ای
 (۲) کهکشانی
 (۳) کریدوری
 (۴) قطاعی
- ۱۰۵- مردم‌سالاری بدوی از ویژگی‌های کدام شهرها است؟
 (۱) یونانی
 (۲) سومری
 (۳) رومی
 (۴) ایرانی

- ۱۰۶- آمدوشد روزانه از اطراف به شهر مرکزی تعیین کنندۀ چیست؟
 (۱) مسیر حمل و نقل (۲) میزان نیروی کار (۳) مرزهای مادرشهر (۴) جهت حرکت سرمایه
- ۱۰۷- از دیدگاه نظریه پردازی جغرافیای خلاقیت، سرمنشأ مفهوم شهر خلاق چه بُعدی از خلاقیت است؟
 (۱) اقتصاد (۲) فرد یا عامل (۳) محصول (۴) مکان
- ۱۰۸- کدام عامل منجر به ظهور جغرافیای جدید مرکزیت و پیرامون شده است؟
 (۱) نقش شهرها در اقتصاد جهانی (۲) اقتصاد خدماتی (۳) ارزش‌های مهم فرهنگی و سیاسی شهرها (۴) پیچیدگی روابط اقتصادی و سیاسی
- ۱۰۹- تیپولوژی شهرهای کدام نواحی عمدتاً به صورت متمرکز و باز است؟
 (۱) واحدهای (۲) جلگه‌ای (۳) پایکوهی (۴) کوهستانی
- ۱۱۰- در کدام دوره تاریخی، سبک نازهای از اختلاط سبک‌های ملل مختلف در شهرسازی به وجود آمد؟
 (۱) سلوکی (۲) اشکانی (۳) هخامنشی (۴) ساسانی

برنامه ریزی شهری:

- ۱۱۱- بافت میانی شهر در ایران در چه دوره‌ای ایجاد شد؟
 (۱) در ابتدای استقرار حکومت پهلوی اول (۲) در دوره تغییر و تحولات پهلوی اول و دوم (۳) در دوره پایانی قاجار و بازدید از اروپا (۴) در دوره تغییرات سریع بعد از انقلاب اسلامی
- ۱۱۲- هدف از ایجاد کدام یک از الگوهای محله در نیمه دوم قرن بیستم، مراقبت از محیط زیست جهانی و فراهم ساختن محیطی جذاب، پرتحرک، متمدن و در ابعاد اجتماعی - اقتصادی پایدار است؟
 (۱) واحد برنامه ریزی شده (۲) طراحی محله‌های سنتی (۳) توسعه دهکده‌های شهری (۴) توسعه‌های حمل و نقل مینا
- ۱۱۳- وظیفه کدام نهاد، هماهنگ کردن برنامه‌های شهرسازی به منظور ایجاد محیط زیست بهتر و اعتدالی هنر معماری ایران با توجه به ویژگی‌های اقلیمی و بومی است؟
 (۱) شورای شهرسازی استان (۲) دفاتر فنی استانداری‌ها (۳) مهندسان مشاور شهرسازی و معماری (۴) شورای عالی شهرسازی و معماری ایران
- ۱۱۴- به کدام طرح، شهرسازی اجرایی گفته می‌شود؟
 (۱) طرح آماده‌سازی زمین (۲) طرح ساختاری - راهبردی (۳) طرح تفصیلی (۴) طرح جامع شهری
- ۱۱۵- تهیه طرح جامع بر عهده چه نهادی است؟
 (۱) وزارت راه و شهرسازی (۲) وزارت کشور (۳) شورای عالی شهرسازی و معماری (۴) سازمان شهرداری‌های کشور
- ۱۱۶- طرح‌های توسعه شهری در دهه دوم سده معاصر، در ایران با چه هدفی شده است؟
 (۱) انطباق بافت کالبدی شهرها با چگونگی گردش کالا و سرمایه (۲) حفظ هویت عناصر ایرانی در معماری و شهرسازی بومی (۳) بازسازی سیمای شهری براساس الگوهای جهانی (۴) تجدیدگرایی و توسعه معماری درون‌گرا

- ۱۱۷- از کدام برنامه به تدریج مسکن به یکی از پیش‌نیازهای نظام برنامه‌ریزی کشور تبدیل شد؟
 (۱) برنامه چهارم عمرانی قبل از انقلاب
 (۲) برنامه سوم عمرانی قبل از انقلاب
 (۳) برنامه دوم توسعه بعد از انقلاب
 (۴) برنامه چهارم توسعه بعد از انقلاب
- ۱۱۸- متداول‌ترین نوع ایجاد شهرهای جدید در ایران کدام است؟
 (۱) شهرهای جدید اقماری
 (۲) شهرهای جدید پیوسته
 (۳) شهرهای جدید با هویت مستقل
 (۴) شهرهای جدید سازمانی - صنعتی
- ۱۱۹- کدام مکتب فکری به عدم دخالت دولت در بازار زمین و مسکن و رهاسازی آن به شرایط بازار اعتقاد ندارد؟
 (۱) شیکاگو
 (۲) ویرجینیا
 (۳) رادیکال
 (۴) اقتصاد سیاسی کلاسیک
- ۱۲۰- در بحث مربوط به توزیع مکانی کاربری‌ها در برنامه‌ریزی شهری، انطباق مقیاس کاربری با مقیاس ساختار براساس چه معیاری است؟
 (۱) ماتریس کارایی
 (۲) ماتریس سازگاری
 (۳) ماتریس مطلوبیت
 (۴) ماتریس ظرفیت
- ۱۲۱- کدام مورد در برنامه‌ریزی فضایی در مقایسه با برنامه‌ریزی فیزیکی مورد توجه قرار می‌گیرد؟
 (۱) مکان و حرکت جمعیتی
 (۲) توزیع متوازن کاربری‌ها
 (۳) جمعیت و اشتغال
 (۴) ساختار کالبدی و فضایی
- ۱۲۲- بررسی و اتخاذ تصمیم در مورد احداث ساختمان و تأسیسات و استفاده از اراضی خارج از محدوده و حریم شهر وظیفه کدام کمیسیون بود؟
 (۱) کمیسیون ماده ۵
 (۲) کمیسیون ماده ۱۲
 (۳) کمیسیون ماده ۱۳
 (۴) کمیسیون ماده ۹۹
- ۱۲۳- راهبرد شهر فشرده به عنوان مدل پایه برای طراحی شهرهای پایدار توسط کدام نهاد مطرح شد؟
 (۱) هبیتات
 (۲) اتحادیه اروپا
 (۳) کنفرانس ریو
 (۴) آس.آن
- ۱۲۴- «تفکیک» ویژگی سازمان فضایی کدام شهر است؟
 (۱) هندی
 (۲) اروپایی
 (۳) آمریکایی
 (۴) اسلامی
- ۱۲۵- تصویر و ترکیبی از شهر که توسط عوامل متعددی از جمله خصوصیات کالبدی شکل گرفته است چه نامیده می‌شود؟
 (۱) لبه شهر
 (۲) سیمای شهر
 (۳) خط آسمان
 (۴) محدوده شهر

جغرافیای روستایی و عشایری (مبانی و ایران):

- ۱۲۶- مهم‌ترین عامل کاهش تعداد و نسبت جمعیت روستایی کشور طی سال‌های ۹۵ - ۱۳۸۵ کدام است؟
 (۱) تبدیل روستاها به شهر
 (۲) مهاجرت‌های روستایی - شهری
 (۳) تجمیع سکونتگاه‌های روستایی کوچک
 (۴) ادغام روستاها در بافت‌های شهری
- ۱۲۷- اجتماعات محلی، فولکلورها و افراد مرتبط با آنها، شامل کدام بخش از دانش بومی روستایی است؟
 (۱) تنوع
 (۲) منابع
 (۳) مصادیق
 (۴) ویژگی‌ها
- ۱۲۸- «بهره موقعیتی» معرف کدام موضوع در نظریه فن تونن است؟
 (۱) استقرار فضایی صنایع
 (۲) فاصله روستاها از بازار
 (۳) فاصله مراکز تولید و بازار
 (۴) کاربری زمین کشاورزی

- ۱۲۹- کدام عامل معرف مسکن غیررسمی در سکونتگاه‌های روستایی پیراشهری است؟
 (۱) آشفتنگی در ساخت‌وساز مسکن
 (۲) بی‌توازی و بی‌تعادلی در ساخت‌وساز مسکن
 (۳) عرضه غیرقانونی زمین و مسکن
 (۴) ناهنجاری در ساخت‌وساز مسکن
- ۱۳۰- ریخت درونی سکونتگاه‌های روستایی معرف کدام چشم‌انداز فرهنگی است؟
 (۱) نحوه سامان‌پذیری نظام استقرار خانه‌ها و روابط اجتماعی
 (۲) نحوه سامان‌پذیری مناسبات اجتماعی اقشار و طبقات روستایی
 (۳) نحوه سامان‌دهی نظام اراضی کشاورزی و روابط اجتماعی میان مالکان
 (۴) نحوه سامان‌پذیری روابط و مناسبات اجتماعی - اقتصادی گروه‌های روستایی
- ۱۳۱- کدام مورد، مهم‌ترین تحول در جامعه روستایی ایران پیش از اسلام بوده است؟
 (۱) سیاست‌های ارضی انوشیروان
 (۲) تعیین کدخدا برای اداره امور روستاها
 (۳) احداث کانال‌های بزرگ آبرسانی کشاورزی
 (۴) مشارکت دهگانان در تولید محصولات کشاورزی
- ۱۳۲- شهرگرایی مرتبط با کدام تحولات است؟
 (۱) بازساخت اقتصادی و اجتماعی شهرها همسو با تحولات جهانی
 (۲) تغییرات الگوی مصرف شهری و روستایی در زمینه اوقات فراغت
 (۳) تغییرات محیط‌زیستی و به‌ویژه آلودگی هوا در مناطق کلان‌شهری
 (۴) بازساخت اقتصادی جامعه شهری و روستایی همراه با تغییرات اجتماعی و فنی
- ۱۳۳- کدام عبارت درباره تغییرات بهره‌برداری‌های کشاورزی کشور طی سال‌های ۹۳-۱۳۸۲ درست است؟
 (۱) تعداد بهره‌برداری‌های دام و طیور افزایش یافته است.
 (۲) تعداد بهره‌برداری‌های زراعت و باغ کاهش یافته است.
 (۳) تعداد بهره‌برداری‌های زراعت کاهش و بهره‌برداری‌های باغ افزایش یافته است.
 (۴) تعداد بهره‌برداری‌های باغ کاهش و تعداد بهره‌برداری‌های زراعت افزایش یافته است.
- ۱۳۴- در مطالعات طرح‌های هادی روستایی، کدام موضوع حساسیت بیشتری دارد؟
 (۱) پیش‌بینی جمعیت روستا
 (۲) مطالعات حوزه نفوذ روستا
 (۳) جایگاه روستا در طرح‌های فرادست
 (۴) تعیین محدوده و جهات آبی توسعه روستا
- ۱۳۵- کدام مفهوم بیانگر وضعیت‌های اجتماعی - اقتصادی متفاوت و متضاد نوده‌های اجتماعی روستایی است؟
 (۱) گروه اجتماعی
 (۲) طبقه اجتماعی
 (۳) قشربندی اجتماعی
 (۴) سازمان‌پذیری اجتماع
- ۱۳۶- مدل وابستگی در تبیین روابط شهر و روستا در چارچوب چه مناسباتی جای دارد؟
 (۱) سرمایه‌داری
 (۲) فئودالیسم
 (۳) مارکسیسم
 (۴) سوسیالیسم
- ۱۳۷- اصطلاح سرمایه‌داری بهره‌بری در حوزه کدام یک از مدل‌های روابط شهر و روستا قرار می‌گیرد؟
 (۱) وابستگی
 (۲) حومه
 (۳) حوزه نفوذ
 (۴) مرکز - پیرامون
- ۱۳۸- کدام موضوع از ویژگی‌های جهانی‌شدن اقتصاد در نواحی روستایی است؟
 (۱) جهانی‌شدن خوشه‌ها و زنجیره‌های غذایی
 (۲) جهانی‌شدن تجارت و ظهور شرکت‌های جهانی
 (۳) جهانی‌شدن شبکه‌های اجتماعی در تولید روستایی
 (۴) جهانی‌شدن استفاده از فناوری‌های نوین در کشاورزی
- ۱۳۹- تغییرات روستایی معاصر با کدام ویژگی‌ها شناخته می‌شود؟
 (۱) سرعت، تمامیت، گسستگی، جهان‌شمولی
 (۲) تمامیت، پیوستگی، بازساخت، تداوم
 (۳) سرعت، تداوم، تمامیت، پیوستگی
 (۴) تمامیت، گسستگی، سهولت، جهانی‌شدن

۱۴۰- توسعه روستایی درون‌زا با کدام موضوع مرتبط است؟

- (۱) گسترش واحدهای اقتصاد خانوار
- (۲) توسعه اقتصادی در واحدهای کوچک
- (۳) ارزش افزایی چشم‌انداز محیط‌زیست و محصولات روستایی
- (۴) ارزش افزایی چشم‌انداز محیط اجتماعی و تقویت توان مشارکت‌افزایی

برنامه‌ریزی روستایی:

۱۴۱- منظور از سازماندهی فضای روستایی چیست؟

- (۱) نحوه جایگزینی و استقرار افراد و گروه‌های روستایی
 - (۲) کوشش در زمینه توزیع خدمات و امکانات روستایی
 - (۳) کوشش در راستای برپایی الگوی منظم و نظام سلسله‌مراتبی روستایی
 - (۴) تمهیدی برای نظم‌دهی به منابع در دسترس برای انجام طرح‌های روستایی
- ۱۴۲- مهم‌ترین نیازهای ظرفیتی در برنامه‌ریزی توسعه روستایی با رویکرد ظرفیت‌سازی کدام است؟
- (۱) اجتماعی، اقتصادی، فردی
 - (۲) اجتماعی، فرهنگی، اقتصادی
 - (۳) نهادی، فردی، اجتماعی
 - (۴) نهادی، اقتصادی، کارکردی
- ۱۴۳- مهم‌ترین نهاد منطقه‌ای توسعه روستایی در منطقه آسیا و حوزه اقیانوس آرام کدام است؟

- (۱) مرکز توسعه یکپارچه روستایی
- (۲) سازمان همکاری توسعه روستایی
- (۳) سازمان همکاری کشاورزی و توسعه روستایی
- (۴) مرکز حمایت تخصصی و مالی کشاورزی و توسعه روستایی

۱۴۴- کدام رویکرد در برنامه‌ریزی سکونتگاه‌های روستایی، از سایر رویکرد جدیدتر است؟

- (۱) ساماندهی سلسله‌مراتبی سکونتگاه‌ها
- (۲) ایجاد روستا - شهرها
- (۳) ایجاد و تقویت شبکه سکونتگاهی
- (۴) توسعه شهرهای کوچک

۱۴۵- کدام عامل در ناپایداری سکونتگاه‌های روستایی کوچک به‌ویژه در مناطق شرقی، جنوب و مرکزی کشور تأثیر

بیشتری داشته است؟

- (۱) ناکارآمدی نظام مدیریت محلی روستایی
- (۲) جایگاه نامشخص این آبادی‌ها در نظام برنامه‌ریزی ملی و منطقه‌ای
- (۳) فقر منابع طبیعی و محدودیت‌های اکولوژیک
- (۴) پایین بودن سهم اعتبارات توسعه روستایی در کشور

۱۴۶- مهم‌ترین اقدامات دولت‌ها و نهادهای عمومی کشور در زمینه کارآفرینی و توسعه اشتغال روستایی طی سال‌های

اخیر در کدام زمینه‌ها بوده است؟

- (۱) بهبود فضای کسب‌وکار، مشاوره کسب‌وکار
- (۲) تأمین مالی، آموزش و مهارت‌آموزی
- (۳) بازاریابی، مشاوره کسب‌وکار
- (۴) ایجاد خوشه‌های کسب‌وکار، آموزش و مهارت‌آموزی

۱۴۷- کدام رویکرد، ماهیت چندبخشی توسعه در نواحی روستایی را در نظر گرفته و نقش منابع محلی - روستایی را در توسعه محلی مورد تأکید قرار می‌دهد؟

- (۱) مرکز - پیرامون
(۲) قطب رشد
(۳) شبکه منطقه‌ای
(۴) سلسله‌مراتب مکان‌های مرکزی

۱۴۸- رویکرد توسعه یکپارچه روستایی، چه نوع رویکردی به‌شمار می‌آید؟

- (۱) سیستمی
(۲) کارکردگرای
(۳) سلسله‌مراتبی
(۴) غیرسلسله‌مراتبی

۱۴۹- در کدام روش، ارتباط بیشتر یک روستا با سایر روستاها، مبنای مرکزیت آن است؟

- (۱) کارکردی
(۲) اسکالوگرام
(۳) مرکز ثقل جمعیتی
(۴) تعداد ارتباط مستقیم بین روستاها

۱۵۰- تأکید بر تولید بیشتر و توزیع بهتر در کنار یکدیگر، در کدام راهبرد توسعه روستایی مطرح است؟

- (۱) تأمین نیازهای اساسی
(۲) توسعه اجتماع محلی
(۳) انقلاب سبز
(۴) آگروپولیتن

۱۵۱- کدام راهبرد ارزشیابی توسعه روستایی بر اهمیت «مشاهده و حفظ کیفیت پدیده» تأکید دارد؟

- (۱) مدیریتی
(۲) مشارکتی
(۳) علمی - تجربی
(۴) مردم‌شناختی

۱۵۲- سطح‌بندی سکونتگاه‌های روستایی در کشور بیشتر با کدام هدف انجام شده است؟

- (۱) اشتغال‌زایی
(۲) خدمات‌رسانی
(۳) تمرکززدایی
(۴) مهاجرت‌های روستایی

۱۵۳- در کدام مدل، وجود هر چه بیشتر تأسیسات اقتصادی - اجتماعی در یک سکونتگاه روستایی موجب امتیاز بالاتر آن سکونتگاه در رده‌بندی سکونتگاه‌های یک ناحیه است؟

- (۱) ویژگی
(۲) مرکزیت
(۳) کارکردی
(۴) میزان سنج نهادی

۱۵۴- در روش آنالیز تاکسونومی برای سنجش درجه توسعه‌یافتگی هر چقدر مقدار به‌دست آمده به نزدیک‌تر باشد، توسعه‌یافتگی بیشتر است.

- (۱) منفی یک
(۲) صفر
(۳) یک
(۴) دو

۱۵۵- کدام موضوع از عمده‌ترین نارسایی‌های مدیریت روستایی کشور در سطح ملی محسوب می‌شود؟

- (۱) تعداد زیاد نهادها و سازمان‌های مرتبط با توسعه روستایی
(۲) برنامه‌ریزی بخشی و متمرکز بودن نظام مدیریت روستایی در سطح کشور
(۳) فقدان تقسیم کار مناسب بین سازمان‌ها و نهادهای توسعه روستایی
(۴) عدم انسجام نهادی لازم بین سازمان‌ها و نهادهای توسعه روستایی

برنامه‌ریزی منطقه‌ای و آمایش سرزمین:

۱۵۶- منظور از طبقه‌بندی مورفولوژیکی سکونتگاه‌ها در تحلیل نظام سکونتگاهی چیست؟

- (۱) طبقه‌بندی صرفاً فیزیکی
(۲) طبقه‌بندی صرفاً جمعیتی
(۳) طبقه‌بندی براساس ویژگی جمعیتی و فیزیکی
(۴) طبقه‌بندی براساس تنوع فعالیت اجتماعی و اقتصادی

۱۵۷- اولین کشور پیشرو در امر برنامه‌ریزی منطقه‌ای در دوره معاصر کدام کشور است؟

- (۱) هلند
(۲) آلمان
(۳) فرانسه
(۴) انگلستان

۱۵۸- کاربرد مدل تابع لجستیک در برنامه‌ریزی منطقه‌ای چیست؟

- (۱) پیش‌بینی جمعیت منطقه
(۲) برآورد تعداد واحدهای مسکونی یک شهر یا منطقه
(۳) پیش‌بینی اشتغال در منطقه
(۴) پیش‌بینی جهت رشد و توسعه منطقه

- ۱۵۹- محور توسعه در برنامه‌ریزی فضایی به چه صورت است؟
 (۱) قطبی (۲) پهنه‌ای (۳) سه نقطه‌ای (۴) خطی و ممتد
- ۱۶۰- هدف‌ها و راهبردهای برنامه‌ریزی منطقه‌ای به ترتیب در کجا تعیین می‌شوند؟
 (۱) درون منطقه و برنامه‌های ملی (۲) درون منطقه و برنامه‌های آمایش منطقه
 (۳) بیرون منطقه و برنامه‌های ملی (۴) درون منطقه و برنامه‌های منطقه‌ای
- ۱۶۱- کدام یک از روش‌های زیر برای تعیین مکان بهینه استفاده می‌شود؟
 (۱) تاکسونومی (۲) اقتصاد پایه
 (۳) تعداد ارتباط‌های مستقیم (۴) جدول داده - ستانده
- ۱۶۲- در روش ضریب مکانی $I.Q > 1$ به چه معناست؟
 (۱) منطقه خودکفا است. (۲) منطقه واردکننده کالا و خدمات است.
 (۳) منطقه صادرکننده کالا و خدمات است. (۴) منطقه دارای روابط متقابل با سایر مناطق مجاور است.
- ۱۶۳- برنامه سوم عمرانی کشور مبتنی بر کدام تئوری است؟
 (۱) مراکز رشد (۲) مرکز - پیرامون (۳) توسعه متوازن (۴) قطب رشد
- ۱۶۴- قانون برنامه پنجم توسعه، کدام یک از موارد را به‌عنوان دو اصل مهم فعالیت‌های توسعه‌ای و سرمایه‌گذاری‌های ملی و استانی برمی‌شمارد؟
 (۱) آمایش سرزمین و پایداری محیط (۲) توزیع مناسب جمعیت
 (۳) یکپارچگی ملی و سرزمین و تقویت هویت اسلامی ایرانی (۴) مدیریت سرزمین و ارتقای کارایی و بازدهی اقتصادی
- ۱۶۵- اندازه جمعیت شهرهای میانی در برنامه‌های آمایش سرزمین کشور چند هزار نفر است؟
 (۱) ۵۰ تا ۱۰۰ (۲) ۲۰ تا ۱۰۰
 (۳) ۲۵۰ تا ۵۰۰ (۴) ۲۵ تا ۲۵۰
- ۱۶۶- کدام مورد شباهت برنامه‌ریزی منطقه‌ای و آمایش سرزمین است؟
 (۱) جزءنگری همراه با کیفیت‌گرایی (۲) کل‌نگری همراه با کمیت‌گرایی
 (۳) تأکید بر حد و مرز منطقه همراه با کمیت‌گرایی (۴) تمرکززدایی قدرت به سود مناطق حاشیه‌ای و پیرامونی
- ۱۶۷- «آزادسازی تجارت و جریان‌های بین‌المللی سرمایه» به کدام چالش مهم در حوزه آمایش سرزمین بازمی‌گردد؟
 (۱) توسعه پایدار (۲) جهانی‌سازی
 (۳) اروپای یکپارچه (۴) گسترش نهادهای مردم‌سالار
- ۱۶۸- کدام برنامه‌ریزی متکی بر مکانیزم قیمت‌ها است؟
 (۱) سیال (۲) سالانه (۳) ارشادی (۴) دورنگر
- ۱۶۹- در تحلیل نظام سکونتگاهی کدام مورد جایگزین الگوهای سنتی در تبیین شبکه سکونتگاهی شد؟
 (۱) مراکز رشد (۲) قانون رتبه و اندازه (۳) نظریه مکان مرکزی (۴) نظریه سیستم‌ها
- ۱۷۰- بازار مرکزها به‌عنوان مراکزی که وظیفه پر کردن فاصله بین شهرهای سطح دوم و مراکز روستایی را دارند در کدام نظریه متبلور می‌شود؟
 (۱) کشت شهر (شهرهای کشاورزی) (۲) شهرهای کوچک و میانی
 (۳) مراکز رشد (۴) قطب رشد

مخاطرات طبیعی و انسانی:

- ۱۷۱- ارزیابی سطح خطر و کاهش آسیب پذیری، به ترتیب، جزو کدام یک از چرخه‌های مدیریت بحران است؟
 (۱) آمادگی - بازیابی (۲) پاسخ - بازیابی (۳) بازیابی - پیشگیری (۴) پیشگیری - پیشگیری
- ۱۷۲- کدام مورد، عنصر حیاتی مدیریت خطر است؟
 (۱) آگاهی از بزرگی و فراوانی حادثه (۲) آگاهی از بزرگی حادثه
 (۳) احتمال واقعه (۴) برخورد یا واقعه
- ۱۷۳- هنگام بالا آمدن مواد مذاب درونی زمین، شیب گرمایی چه تغییری می‌کند؟
 (۱) کاهش (۲) افزایش
 (۳) ابتدا کاهش و سپس افزایش (۴) بدون تغییر
- ۱۷۴- در کدام یک از انواع لغزش‌ها سرعت حرکت مواد منتقل شده بیشتر است؟
 (۱) لغزش‌های چرخشی (۲) سولیفکسیون (۳) بهمن برفی (۴) لغزش چرخشی کم عمق
- ۱۷۵- کدام نوع ماگما تمایل به حفظ گاز دارد؟
 (۱) فقیر از SiO_2 (۲) غنی از SiO_2 (۳) فقیر از آهن و منیزیم (۴) غنی از آهن و منیزیم
- ۱۷۶- مقدار کمبود بارندگی به یک سطح آستانه معین در خشکسالی چه نامیده می‌شود؟
 (۱) وسعت خشکسالی (۲) تداوم خشکسالی (۳) بزرگی خشکسالی (۴) سختی خشکسالی
- ۱۷۷- توسعه شهری بر روی مخروط‌افکنه‌ها در کدام مناطق آب‌وهوایی نه‌دیدنی برای طغیان‌های سیلابی محسوب می‌شود؟
 (۱) نیمه‌خشک (۲) خشک (۳) نیمه‌مرطوب (۴) مرطوب
- ۱۷۸- بزرگترین زلزله‌های دنیا در کدام یک از انواع گسل‌ها رخ داده است؟
 (۱) گسل امتداد لغز راستگرد (۲) گسل نرمال
 (۳) گسل امتداد لغز چپگرد (۴) گسل معکوس با زاویه شیب کم
- ۱۷۹- کدام مورد از عوامل خشکسالی هواشناسی محسوب نمی‌شود؟
 (۱) ۱۵ روز بدون باران
 (۲) ۱۰ روز بارندگی کمتر از ۱۵ میلی‌متر
 (۳) مقدار بارندگی کمتر از ۸۵ درصد میانگین بارش
 (۴) دوره‌ای با وزش باد قوی، دمای زیاد، رطوبت پایین، بارش کم
- ۱۸۰- کدام مورد علت به وجود آمدن تندر است؟
 (۱) گرم شدن سطح میان دو توده گرم
 (۲) سرد شدن سطح زمین
 (۳) گرم شدن زیاد سطح زمین (۴) سرد شدن سطح زمین در داخل توده‌های هوای گرم
- ۱۸۱- مرگومیر ناشی از تصادفات جاده‌ای بر حسب ساعت بیشتر پیرامون هوای چند درجه است؟
 (۱) زیر صفر (۲) صفر (۳) بین صفر تا پنج (۴) بالای صفر
- ۱۸۲- میزان فرونشست در شرایط آب‌وهوایی گرم در کدام سازندها سرعت بیشتری دارد؟
 (۱) نمکی (۲) آهکی (۳) گچی (۴) دولومینی
- ۱۸۳- کدام مورد باعث کاهش زمان تأخیر (lag time) در هنگام وقوع سیل است؟
 (۱) بارندگی با شدت کم (۲) خاک با منافذ درشت
 (۳) سنگ‌های غیرقابل نفوذ (۴) سنگ‌های قابل نفوذ

- ۱۸۴- عمده ترین اختلاف بین لغزش‌های انتقالی و چرخشی کدام است؟
 (۱) حجم مواد (۲) میزان آب (۳) عامل ایجاد کننده (۴) سطح لغزش
- ۱۸۵- کدام نواحی به ترتیب مستعدترین دامنه‌های ایجاد بهمن است؟
 (۱) جنوبی - شرقی - شمالی - غربی (۲) جنوبی - شمالی - شرقی - غربی
 (۳) شمالی - جنوبی - غربی - شرقی (۴) شمالی - غربی - جنوبی - شرقی
- جغرافیای سیاسی (مبانی و ایران):
- ۱۸۶- در تعیین مرز بلوچستان ایران با پاکستان کدام فرد نقش داشته است؟
 (۱) فخرالدین آلتای (۲) فورد هولدیج (۳) مک لین (۴) مک ماهون
- ۱۸۷- در فاصله سال‌های ۱۸۳۲ تا ۱۸۵۷ کدام شهر محور مسائل شرق ایران بود؟
 (۱) زابل (۲) بیرجند (۳) مشهد (۴) هرات
- ۱۸۸- در کدام دوره تاریخی، مرزهای سیاسی ایران با مرزهای طبیعی منطبق بود؟
 (۱) سلوکیان (۲) ساسانیان (۳) هخامنشیان (۴) خوارزمشاهیان
- ۱۸۹- لایه کوپر و صحرای داخلی فلات ایران کدام منطقه را دربرمی‌گیرد؟
 (۱) دشت ناامید (۲) دشت مغان (۳) خوزستان (۴) قهستان
- ۱۹۰- اعطای اختیارات به مناطق آزاد تجاری در ایران، در چارچوب کدام الگوی توزیع فضایی قدرت است؟
 (۱) شبه فدرالی (۲) خودگردانی (۳) خودمختاری تفویضی (۴) خودمختاری توافقی
- ۱۹۱- اولین کشوری که اقدام به مرزگذاری مناطق دریایی نمود کدام است و چند مایل دریایی را به‌عنوان حریم تعیین کرد؟
 (۱) دانمارک - ۸ (۲) هلند - ۸ (۳) دانمارک - ۱۲ (۴) هلند - ۱۲
- ۱۹۲- در کدام نوع، حاکمیت و اداره امور یک فضای جغرافیایی در دست حکومت کشور مادر است؟
 (۱) امپریالیستی (۲) نیمه‌مستقل (۳) تحت‌الحمایه (۴) مستعمره
- ۱۹۳- جغرافیدان سیاسی «کارل ریتز» کدام نظریه را ارائه کرد و آن را در قیاس با چه می‌دانست؟
 (۱) میدان متحد - موجود زنده (۲) میدان متحد - انسان
 (۳) ارگانیزم - موجود زنده (۴) قلمروگرایی - انسان
- ۱۹۴- «فرمانداری کل» برای اولین بار در چه سالی وارد نظام تقسیمات کشوری ایران شد؟
 (۱) ۱۳۲۶ (۲) ۱۳۳۷ (۳) ۱۳۳۹ (۴) ۱۳۵۵
- ۱۹۵- در دوره ملک‌شاه سلجوقی، کدام شهر پایتخت ایران بود؟
 (۱) ری (۲) بلخ (۳) اصفهان (۴) نیشابور
- ۱۹۶- کشورهایمانند بلژیک، پرو و فیجی از نظر وضعیت ملت جزو کدام نوع کشور محسوب می‌شوند؟
 (۱) ملت پایه (۲) دو ملیتی (۳) چند ملیتی (۴) غیر ملی
- ۱۹۷- بررسی تشکیل اولین حکومت‌ها در فلات ایران نشان‌دهنده کدام مورد است؟
 (۱) جستار هویتی (۲) تفاوت‌های قومیتی (۳) ضرورت‌های وحدت ملی (۴) ضرورت‌های دفاعی
- ۱۹۸- نام کشور «ایران» جزو کدام یک از شناسه‌های جغرافیای سیاسی به شمار می‌آید؟
 (۱) نقشه سیاسی (۲) نمادهای ملی (۳) اعتبار بین‌المللی (۴) هویت سرزمینی

- ۱۹۹- نهادهای ملی در مفهوم زیرساختی جغرافیای سیاسی، تجلی عینی و فیزیکی کدام عامل برای ملت‌ها هستند؟
 (۱) هویت ملی (۲) اقتدار ملی (۳) متمایزسازی ملی (۴) ناسیونالیسم گرایی
- ۲۰۰- اولین استان که بعد از انقلاب در سال ۱۳۷۲ به تصویب مجلس شورای اسلامی رسید کدام است؟
 (۱) قم (۲) قزوین (۳) گلستان (۴) اردبیل

ژئوپلیتیک:

- ۲۰۱- داشتن تردید هویتی از ویژگی‌های ژئوپلیتیکی کدام کشور است؟
 (۱) ترکیه (۲) عربستان (۳) پاکستان (۴) قزاقستان
- ۲۰۲- از دیدگاه کوهن، کدام مورد منطقه ژئوپلیتیکی مستقل به‌شمار می‌رود؟
 (۱) اتحادیه اروپا (۲) حوزه کارائیب (۳) شبه قاره هند (۴) آفریقای جنوب صحرا
- ۲۰۳- نظریه سیستم ژئوپلیتیک جهانی توسط چه کسی مطرح شد؟
 (۱) هاوسی هوفر (۲) الکساندر سورسکی (۳) سائول بی کوهن (۴) رابرت کاپلان
- ۲۰۴- فرایند شکل‌گیری سازمان منطقه‌ای به ترتیب کدام است؟
 (۱) منطقه ژئوپلیتیکی - منطقه جغرافیایی - سازه ژئوپلیتیکی - سازمان منطقه‌ای
 (۲) منطقه ژئوپلیتیکی - منطقه جغرافیایی - عقلانیت ژئوپلیتیکی - سازمان منطقه‌ای
 (۳) سازه جغرافیایی - سازه ژئوپلیتیکی - منطقه جغرافیایی - منطقه ژئوپلیتیکی - سازمان منطقه‌ای
 (۴) منطقه جغرافیایی - منطقه ژئوپلیتیکی - سازه ژئوپلیتیکی - عقلانیت ژئوپلیتیکی - سازمان منطقه‌ای
- ۲۰۵- وضعیت موازنه «ایسوستاسی» از نظر سائول بی کوهن چگونه ساخته می‌شود؟
 (۱) ساختارهای ژئوپلیتیکی که توسط فرایندهای تمدن‌ساز شکل گرفته و دوباره توسط فرایندهای سیاسی - اقتصادی شکل می‌گیرند.
 (۲) ساختارهای ژئوپلیتیکی که توسط فرایندهای تمدن‌ساز شکل گرفته و دوباره توسط نیروهای ژئوپلیتیکی کوتاه و بلند مدت ساخته می‌شود.
 (۳) ساختارهای ژئوپلیتیکی که توسط فرایندهای سیاسی - اقتصادی شکل گرفته و مجدداً به‌واسطه نیروهای ژئوپلیتیکی کوتاه و بلند مدت ساخته می‌شوند.
 (۴) ساختارهای ژئوپلیتیکی که توسط فرایندهای سیاسی - اقتصادی شکل گرفته و به‌واسطه تکامل تاریخی قدرت بازسازی می‌شوند.
- ۲۰۶- اسپایکمن به کدام دلیل معتقد بود که ریملند اهمیت بیشتری نسبت به هارتلند دارد؟
 (۱) عمق استراتژیک بیشتر در ریملند (۲) ترکیب قدرت بحری و بری در ریملند
 (۳) سهولت و غلبه هارتلند بر ریملند (۴) سهولت سلطه و غلبه ریملند بر هارتلند
- ۲۰۷- شمال آفریقا و قاره آمریکا به ترتیب در کدام منطقه مورد نظر در نظریه هارتلند مکتبند است؟
 (۱) هلال خارجی - هلال داخلی (۲) هلال داخلی - هلال داخلی
 (۳) هلال داخلی - هلال خارجی (۴) هلال خارجی - هلال داخلی
- ۲۰۸- تعریف «ژئوپلیتیک عبارت است از کاربرد دانش و تکنیک‌های جغرافیای سیاسی در مسائل روابط بین‌المللی» از کدام اندیشمند است؟
 (۱) دالبی (۲) والترز (۳) ایولاکوست (۴) هارتشورن

- ۲۰۹- گذرگاه آبی هرمز به موجب کدام اتفاق ژئوپلیتیکی به مهره بدون جایگزین تبدیل شد؟
 (۱) پیدایش استراتژی انرژی (۲) پیدایش شورای همکاری
 (۳) حضور ناوهای نظامی آمریکا (۴) جنگ دوم خلیج فارس
- ۲۱۰- کدام نظریه ژئوپلیتیک بر شکل‌گیری سیاست کانتین منت آمریکا تأثیرگذار بوده است؟
 (۱) ریملند (۲) موازنه قدرت (۳) بیضی انرژی (۴) ساختار ژئوپلیتیک جهانی
- ۲۱۱- مدل همبستگی آماری «اسپیرمن» توسط چه کسی و برای کدام مورد مطرح شد؟
 (۱) کلیفورد ژرمن - قدرت هسته‌ای کشورها (۲) ریچارد مور - ارزیابی قدرت کشورها
 (۳) اس. کلاین - سنجش قدرت نظامی کشورها (۴) اس. جونز - پتانسیل قدرت نظامی
- ۲۱۲- کدام عامل در شکل‌دهی به نظم نوین جهانی مؤثر بود؟
 (۱) وقوع انقلاب اسلامی ایران در ۱۹۷۹ (۲) حمله اتحاد جماهیر شوروی به افغانستان در ۱۹۷۹
 (۳) اشغال نظامی کویت توسط عراق در ۱۹۹۱ (۴) حملات یازدهم سپتامبر ۲۰۰۱ توسط القاعده
- ۲۱۳- منطقه جغرافیایی که به واسطه عوامل جغرافیایی، فرهنگی، مذهبی و سیاسی دارای جاذبه‌های استراتژیک بوده و تحت فشار قدرت‌های خارجی قرار دارد، چه نامیده می‌شود؟
 (۱) قوس بحران (۲) هلال طلایی (۳) منطقه دروازه‌ای (۴) کمربند شکننده
- ۲۱۴- بزرگترین سازه ژئوپلیتیکی آب‌پایه جهان کدام است؟
 (۱) اتحادیه اروپا (۲) حلقه ناتو (۳) منظومه اوراسیا (۴) حلقه اقیانوس آرام
- ۲۱۵- کدام گزینه جزو عوامل تسریع‌کننده ایجاد جبهه متحد اسلامی در مقابل غرب نیست؟
 (۱) نارضایتی عمیق داخلی
 (۲) تأسیس سازمان‌های اتحاد منطقه‌ای
 (۳) به قدرت رسیدن جنبش‌های رادیکال اسلامی
 (۴) وقایع مهم بین‌المللی که مسلمانان در آن قربانی غرب تلقی می‌شوند.

جغرافیای طبیعی (مبانی و ایران):

- ۲۱۶- سردترین لایه جو کدام است؟
 (۱) استراتوسفر (۲) اگزوسفر (۳) مزوسفر (۴) یونوسفر
- ۲۱۷- میزان افتاهنگ عمودی دما در فصل تابستان در کدام مناطق ایران کمتر است؟
 (۱) کویری (۲) گرم و مرطوب جنوبی (۳) شرق ایران (۴) دامنه‌های شرقی زاگرس
- ۲۱۸- کدام مورد در آب‌وهواشناسی جزو عوامل محسوب می‌شود؟
 (۱) فشار (۲) دما (۳) بارش (۴) ارتفاع
- ۲۱۹- خشک‌ترین ناحیه اقلیمی ایران کدام است؟
 (۱) شرق (۲) مرکزی (۳) جنوب (۴) جنوب شرق
- ۲۲۰- علت عدم گسترش عمودی بادهای موسمی در ایران چیست؟
 (۱) بادهای غربی (۲) رشته‌کوه هیمالیا
 (۳) استقرار فروبار پاکستان (۴) استقرار یرقشار جنب حاره‌ای

۲۲۱- مهم ترین عامل در مقدار رطوبت جو ایران کدام است؟

- (۱) دما (۲) باد (۳) جریان باد (۴) فاصله از دریاها

۲۲۲- وزش نسیم دریا و خشکی در کدام یک از مقیاس های مطالعاتی آب و هواشناسی قرار دارد؟

- (۱) اقلیم محلی (۲) خرد اقلیم (۳) متوسط اقلیم (۴) بزرگ اقلیم

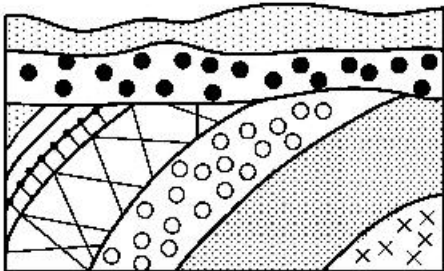
۲۲۳- وقوع توفان های تندری منطقه شمال غرب ایران در کدام فصل بیشتر است؟

- (۱) بهار (۲) تابستان (۳) پاییز (۴) زمستان

۲۲۴- در کدام قلمرو آب و هوایی فرایند هوازدگی مکانیکی تسلط بیشتری دارد؟

- (۱) قطبی (۲) مداری (۳) معتدله (۴) عرض های میانی

۲۲۵- شکل زیر کدام نوع ساختمان چینه شناسی را نشان می دهد؟



- (۱) گسل روزانده
(۲) دگرشیب زاویه ای
(۳) وقفه در رسوب گذاری
(۴) نبود چینه شناسی

۲۲۶- توده نفوذی شیرکوه در کدام واحد زمین ساختی ایران قرار گرفته است؟

- (۱) ارومیه - دختر (۲) اسفندقه - مریوان (۳) اصفهان - سیرجان (۴) تراست زاگرس

۲۲۷- در یک قلمرو فرسایش بادی چنانچه وزش بادها از یک سمت غلبه داشته باشد، کدام نوع تپه ماسه ای شکل می گیرد؟

- (۱) برخان (۲) سیف (۳) نیکا (۴) هرم ماسه ای

۲۲۸- بزرگی یک مخروط افکنه وابسته به کدام عامل اصلی است؟

- (۱) شیب نیمرخ طولی رودخانه
(۲) میزان فعالیت نکتونیک
(۳) وسعت حوضه
(۴) نیروی رودخانه

۲۲۹- در یک مقطع عرضی ساختمان کلی البرز میانی چگونه است؟

- (۱) طاق دیس نامتقارن (۲) فرازمین گسلی (۳) هورست متوالی (۴) طاق دیس مرکب

۲۳۰- تنوع اشکال ژئومورفولوژی در کدام یک از ساختمان های زمین شناسی بیشتر است؟

- (۱) آذرین گسلی (۲) آذرین نفوذی (۳) رسوبی چین خورده (۴) دگرگونی مرکب

جغرافیای انسانی (شهری و روستایی):

۲۳۱- «سلسله مراتب شهری» به چه معناست؟

- (۱) طبقه بندی شهرهای شبکه بر اساس اهمیت و عملکرد آنها
(۲) فاصله مجموعه سکونتگاه های شهری یک محدوده یا منطقه جغرافیایی با یکدیگر
(۳) تحلیل جریان سرمایه و کالا در بین مجموعه سکونتگاه های شهری یک منطقه
(۴) توزیع و پراکندگی و روابط مستمر بین مجموعه سکونتگاه های شهری یک منطقه
- ۲۳۲- بنیان های زیست محیطی برای شهرنشینی مربوط به کدام نظریه پیدایش شهر است؟

- (۱) هیدرولیک (۲) اقتصادی (۳) پخش فضایی (۴) فرهنگی

- ۲۳۳- کدام مورد جزو ویژگی‌های مادرشهرها محسوب می‌شود؟
 (۱) مدیریت متمرکز و تخصص‌یابی
 (۲) عدم تمرکز و تخصص‌یابی
 (۳) عدم تمرکز و عدم تخصص
 (۴) تخصص‌یابی و صنعت‌گرایی
- ۲۳۴- در کارنامک، واژه «پروار» به چه مفهومی به کار برده شده است؟
 (۱) روستا
 (۲) شهرستان
 (۳) استان
 (۴) شهر و حومه
- ۲۳۵- مراحل اکولوژی شهری کدام گزینه است؟
 (۱) تثبیت - توده شدن - هجوم - جایگزینی
 (۲) حرکت - تثبیت - توالی - هجوم
 (۳) نوزایی - رشد - تثبیت - هجوم
 (۴) جدایی‌گزینی - هجوم و جایگزینی - توالی و تسلسل
- ۲۳۶- انسجام فضایی شهرهای رومی ناشی از چیست؟
 (۱) راه‌های ارتباطی
 (۲) میدان
 (۳) نقشه هیپوداموسی
 (۴) ارتباط فضاهای عمومی با خصوصی
- ۲۳۷- جدیدترین پدیده نظام شهری ایران کدام است؟
 (۱) پیراشهری
 (۲) منطقه شهری
 (۳) مجموعه شهری
 (۴) شهرهای لبه‌ای
- ۲۳۸- پایگاه‌های قومی - نژادی را در شهرهای ماقبل صنعتی چه می‌نامند؟
 (۱) فضا
 (۲) گتو
 (۳) قطعه
 (۴) موازئیک
- ۲۳۹- «اسکان با برنامه عشایر» در کدام رویکرد ساماندهی عشایر بیشتر دیده می‌شود؟
 (۱) حمایتی
 (۲) هدایتی
 (۳) خودجوش
 (۴) راهبردی
- ۲۴۰- تغییر موقعیت، ویژگی کدام نوع از ترانسپومانس است؟
 (۱) ترانسپومانس کوچک
 (۲) ترانسپومانس مرکب
 (۳) ترانسپومانس مختلط
 (۴) نیمه ترانسپومانس
- ۲۴۱- واگذاری مدیریت امور روستاها به وزارت تعاون و امور روستاها به کدام دهه مربوط می‌شود؟
 (۱) قبل از ۱۳۴۰
 (۲) ۱۳۴۰
 (۳) ۱۳۵۰
 (۴) ۱۳۶۰
- ۲۴۲- به رسمیت‌شناسی کدخدا به عنوان مدیر روستا مربوط به کدام دوره تاریخی است؟
 (۱) قبل از مشروطیت
 (۲) از مشروطیت تا پهلوی اول
 (۳) از مشروطیت تا اصلاحات ارضی
 (۴) از اصلاحات ارضی تا انقلاب اسلامی
- ۲۴۳- مهم‌ترین ویژگی‌های دانش بومی روستایی کدام است؟
 (۱) جزءنگر، توضیحی، مردمی
 (۲) جزءنگر، محلی، در حال نابودی
 (۳) کل‌نگر، مردمی، مدون
 (۴) کل‌نگر، شفاهی، عملی
- ۲۴۴- شهرگرایی در عرصه‌های روستایی مرتبط با کدام رویکردهای نظری است؟
 (۱) اگرپولیتن، گرایش به توزیع فضاهای صنعتی در روستا
 (۲) قطب رشد، گرایش به صنعت‌گرایی و تمرکز بر مراکز شهری
 (۳) زیست‌منطقه، تمرکز بر فعالیت توسعه خدمات‌محور
 (۴) سلسله‌مراتبی سکونتگاهی، گرایش به توزیع خدمات یکپارچه

- ۲۴۵- بیشترین عامل تبدیل نقاط روستایی کشور به شهر در دهه اخیر به طور خاص ناشی از کدام اقدام بوده است؟
(۱) تبدیل مراکز بخش‌ها یا هر تعداد جمعیت به شهر (۲) افزایش جمعیت سکونتگاه‌های روستایی
(۳) کاهش کف جمعیتی تبدیل روستا به شهر (۴) تبدیل همه مراکز مجموعه‌های روستایی به شهر

جغرافیای نظامی ایران و کشورهای همجوار:

- ۲۴۶- کدام کشور آسیای مرکزی محاط در خشکی است؟
(۱) ارمنستان (۲) افغانستان (۳) تاجیکستان (۴) قزاقستان
- ۲۴۷- اصطلاح چریک و جنگ‌های چریکی از زمان کدام جنگ به فرهنگ نظامی افزوده شد؟
(۱) حمله آلمان‌ها به یوگسلاوی در سال ۱۹۱۹ میلادی
(۲) عملیات پارتیزانی بلشویک‌ها در روسیه در سال ۱۹۱۷ میلادی
(۳) حمله فرانسوی‌ها به نیروهای عبدالقادر در الجزایر در سال ۱۸۱۶ میلادی
(۴) حمله فرانسوی‌ها به شبه جزیره ایبری در سال ۱۸۰۷ میلادی
- ۲۴۸- در توصیف انواع جنگ‌ها، کدام عوامل مورد توجه کمتری قرار می‌گیرد؟
(۱) عوامل سیاسی (۲) ویژگی‌های اجتماعی
(۳) وسعت و حدود قلمرو سیاسی (۴) تنوع عوارض طبیعی زمین
- ۲۴۹- بنادر مهم و تأثیرگذار بر مسائل نظامی کشور امارات متحده عربی کدام است؟
(۱) راشد، زاید، خورفکان، جبل علی (۲) راشد، خورفکان، فجیره، رأس‌الخیمه
(۳) سعدیات، زاید، جبل علی، بنی یاس (۴) شارجه، فجیره، رأس‌الخیمه، فطیس
- ۲۵۰- کدام جزیره، مهم‌ترین مرکز صدور نفت کشور بحرین است؟
(۱) ستره (۲) مَحرَق (۳) بنی صالح (۴) أم نَعسان
- ۲۵۱- کدام مورد بیانگر اولویت‌بندی منافع ملی آمریکا از دیدگاه استراتژیک است؟
(۱) خاورمیانه - ایران و عراق - هند و پاکستان - چین و تایوان
(۲) هند و پاکستان - کشورهای عرب حاشیه خلیج فارس - ایران و عراق - خاورمیانه
(۳) کشورهای حاشیه خلیج فارس - ایران و عراق - چین و تایوان - ژاپن و کره شمالی
(۴) خاورمیانه - کشورهای عرب حاشیه خلیج فارس - ایران و عراق - هند و پاکستان
- ۲۵۲- عوامل مهم در شکل‌گیری جغرافیای نظامی یک کشور کدام‌اند؟
(۱) موقعیت - اندازه - شکل نواحی - همسایگی
(۲) نزدیکی به هم‌پیمانان نظامی و رعایت ملاحظات حسن همجواری
(۳) فاصله تا مناطق بحران‌خیز - تضادهای فرهنگی، اجتماعی، سیاسی، عقیدتی
(۴) تنوع قومیت‌ها و مذاهب و نحوه پراکنش آن‌ها در مناطق مرزی و پیوستگی برخی اقوام با کشورهای همجوار
- ۲۵۳- بزرگ‌ترین سدهای غیرقابل عبور و مهم‌ترین موانع کوهستانی در کدام منطقه از ایران قرار دارد؟
(۱) ایلام (۲) آذربایجان (۳) کردستان (۴) کرمانشاه
- ۲۵۴- مرزهای دریایی ایران در خلیج فارس با کدام کشور به طور کامل تحدید حدود شده است؟
(۱) عراق (۲) عمان (۳) کویت (۴) امارات متحده عربی

- ۲۵۵- کدام گزینه از مهم ترین عوامل و عناصر جغرافیایی محسوب می شود؟
- (۱) اجتماع و محیط طبیعی
(۲) روابط مکانی و فضایی
(۳) موقعیت و شکل نواحی
(۴) روابط انسان و محیط فرهنگی
- ۲۵۶- کدام پدیده جغرافیایی باعث توزیع و بازپخش آب دریاها و اقیانوس ها در چرخه های پایان ناپذیر می شود؟
- (۱) جزر و مد
(۲) باد و طوفان
(۳) جریان های اقیانوسی
(۴) چشمه های آب شیرین
- ۲۵۷- کانال پاناما کدام مناطق دریایی و پهنه های آبی را به یکدیگر متصل می نماید؟
- (۱) اقیانوس هند و دریای مدیترانه
(۲) اقیانوس اطلس و اقیانوس آرام
(۳) اقیانوس اطلس و اقیانوس هند
(۴) اقیانوس آرام و اقیانوس هند
- ۲۵۸- کدام کشورها از اهمیت استراتژیک برخوردارند؟
- (۱) کشورهایی که دارای مرز دریایی طولانی باشند.
(۲) کشورهایی که از منابع غنی نفت و گاز برخوردارند.
(۳) کشورهایی که در محل تلاقی دو یا چند قاره قرار دارند.
(۴) کشورهایی که در کنار معبری بسیار مهم یا تنگه ای بین المللی قرار دارند.
- ۲۵۹- مرزهای محدب برای چه نوع عملیات نظامی مناسب هستند؟
- (۱) آفندی
(۲) پدافندی
(۳) تأخیری
(۴) فریب
- ۲۶۰- آسیب پذیرترین مناطق ایران در مرزهای میان ایران، آذربایجان و ارمنستان کجا است؟
- (۱) حوالی نخجوان
(۲) منطقه بورالان
(۳) شمال غرب رودخانه ارس
(۴) جلفا - پلدشت - خداآفرین

دروس تخصصی رشته های طبیعت گردی و جغرافیا و برنامه ریزی گردشگری (روش تحقیق و فناوری های جغرافیایی و جغرافیای گردشگری):

- ۲۶۱- در فرمول نمونه گیری کوکران دامنه خطا (d) معمولاً بین چه بازه ای انتخاب می شود؟
- (۱) -۱ تا +۱
(۲) ۰/۵ تا ۰/۸
(۳) ۰/۸ تا ۰/۵
(۴) ۰/۵ تا ۱
- ۲۶۲- در یک پژوهش برای تحلیل سهم عوامل مؤثر بر انتخاب مقصد گردشگری با استفاده از داده های کمی، کدام آزمون آماری مناسب است؟
- (۱) تحلیل آنوا
(۲) تحلیل رگرسیون
(۳) تحلیل لوجیت
(۴) همبستگی پیرسون
- ۲۶۳- از کدام آزمون آماری برای سنجش پایایی مقیاس ها در تحقیقات استفاده می شود؟
- (۱) آلفای کرونباخ
(۲) همبستگی جزئی
(۳) تی تک نمونه ای
(۴) کوکران
- ۲۶۴- کدام مورد ضریب همبستگی مناسب بین دو متغیر تعداد گردشگران و نوع شغل آنها است؟
- (۱) اِتا
(۲) پیرسون
(۳) اسپیرمن
(۴) کندال
- ۲۶۵- اگر تعداد بازدیدکنندگان از یک مقصد گردشگری نامحدود (برای مثال بیش از ۱۰ میلیون نفر) باشد، حداقل تعداد نمونه برای فاصله اطمینان ۰/۰۵ حدوداً چند نفر است؟
- (۱) ۳۵۰
(۲) ۳۶۵
(۳) ۳۸۴
(۴) ۳۹۵

۲۶۶- چنانچه داده‌های توصیفی اماکن گردشگری یک شهر در بازه ۷۰ تا ۶۳۰ باشد، برای نمایش آن‌ها در ۷ کلاس برابر، مقدار بازه چقدر است؟

- (۱) ۲۰
(۲) ۳۰
(۳) ۸۰
(۴) ۵۶

۲۶۷- اگر هدف، مکانیابی یک سایت گردشگری با استفاده از لایه‌های شیب و دسترسی باشد، کدام عملگر نتایج ریسک‌پذیری را ارائه می‌دهند؟

- (۱) OR (۲) AND (۳) XOR (۴) NOT

۲۶۸- گردشگری که با خود تصویر مرکب رنگی (RGB) ۴,۳,۲ دارد، پارک جنگلی منطقه را به چه رنگی می‌بیند؟

- (۱) آبی (۲) فیروزه‌ای (۳) قرمز (۴) سبز

۲۶۹- با فرض معلوم بودن موقعیت نقطه A و ایستگاه‌های پمپ بنزین، از طریق کدام تحلیل(های) مکانی می‌توانند ایستگاه‌ها را به تفکیک در فاصله‌های ۰ تا ۱۰۰ متری و ۱۰۰ تا ۲۰۰ متری نقطه A مشخص نمایند؟

(۱) بافر حلقوی

(۲) تحلیل همپوشانی تقاطع

(۳) تحلیل همپوشانی تجمیع (union) و بافر یکطرفه

(۴) بافر حلقوی (Multiple ring buffer) و تحلیل همپوشانی تقاطع

۲۷۰- چنانچه کاربر نسبت به منطقه مورد مطالعه شناختی نداشته باشد، انجام کدام نوع طبقه‌بندی مناسب‌تر است؟

(۱) سطوح موازی

(۲) خوشه بندی

(۳) بیشترین احتمال

(۴) نزدیکترین فاصله به میانگین

۲۷۱- اصطلاح گلدان‌های کویری که ترکیبی از تپه‌های ماسه‌ای و پوشش گیاهی نواحی بیابانی هستند، به کدام یک از جاذبه‌ها و عوارض طبیعی اطلاق می‌گردد؟

(۱) سیف

(۲) برخان

(۳) کلوت

(۴) نیکا

۲۷۲- منطقه ساحلی دریای خزر از کدام دوره برای تفریح و اوقات فراغت شهرت یافته است؟

(۱) زنده

(۲) صفویه

(۳) قاجاریه

(۴) پهلوی اول

۲۷۳- توسعه سازمان یافته گردشگری کوهستان در اروپا از چه زمانی و توسط چه کسانی آغاز گردید؟

(۱) میانه قرن هفدهم - تاجران و حاکمان

(۲) میانه قرن هجدهم - تاجران و حاکمان

(۳) میانه قرن هجدهم - هنرمندان و اشراف‌زادگان

(۴) میانه قرن هجدهم - هنرمندان و اشراف‌زادگان

۲۷۴- کدام یک از سیستم‌های گردشگری به مبدأ و مقصد گردشگری تأکید دارد؟

(۱) هال

(۲) گان

(۳) لیبر

(۴) گلندر و ریچی

۲۷۵- جعفر جعفری رویکردهای توسعه گردشگری را چگونه طبقه‌بندی می‌نماید؟

(۱) اقتصادی، اجتماع محور، فضایی - کالبدی، فرهنگی

(۲) طرفدارانه، محتاطانه، تطابق گرایانه، دانش محور

(۳) اجتماع محور، دانش محور، مردم محور، توسعه پایدار

(۴) گردشگری به عنوان صنعت، اقتصادی، اجتماع محور، توسعه پایدار

۲۷۶- کدام یک از مناطق چهارگانه تحت مدیریت سازمان حفاظت محیط‌زیست در کشور پراکندگی و وسعت بیشتری دارند؟

(۱) پارک ملی

(۲) اثر طبیعی ملی

(۳) منطقه حفاظت شده

(۴) پناهگاه حیات وحش

- ۲۷۷- محور باستانی شاهلی از کدام استان‌های کشور عبور می‌کند؟
 (۱) فارس، اصفهان، یزد، کرمان، مرکزی
 (۲) خوزستان، ایلام، کرمانشاه، لرستان، مرکزی
 (۳) کرمان، سیستان و بلوچستان، فارس، یزد
 (۴) فارس، کهگیلویه و بویراحمد، خوزستان، لرستان، همدان
- ۲۷۸- گردشگری به‌عنوان «وسیله‌ای برای استفاده از منابع» از فرض‌های اساسی و گرایش‌های کدام رویکرد توسعه گردشگری محسوب می‌شود؟
 (۱) فضایی - جغرافیایی (۲) اقتصادی (۳) توسعه پایدار (۴) انبوه‌گرایی
- ۲۷۹- سفر به مناطق خوش آب‌وهوا و خوش منظره و با استفاده از چشمه‌های آب گرم بیشتر در زمره کدام یک از انواع گردشگری سلامت قرار می‌گیرد؟
 (۱) درمانی (۲) پزشکی (۳) بهداشتی (۴) تندرستی
- ۲۸۰- شهر سرعین بیشتر مقصد کدام نوع گردشگری در کشور است؟
 (۱) تندرستی (۲) عشایری (۳) فرهنگی (۴) طبیعت‌گردی
- ۲۸۱- مقصد اکوتوریسم تنگ صیاد در قلمرو تقسیمات کشوری کدام استان قرار دارد؟
 (۱) بوشهر (۲) فارس (۳) خوزستان (۴) چهارمحال و بختیاری
- ۲۸۲- مهم‌ترین مقصد زمین گردشگری جنوب کشور کدام منطقه است؟
 (۱) جزیره قشم (۲) جزیره کیش (۳) استان بوشهر (۴) سواحل مکران
- ۲۸۳- جدیدترین اثر ثبت‌شده کشور در فهرست میراث جهانی یونسکو کدام است؟
 (۱) کویر لوت (۲) جنگل‌های هیرکانی (۳) مجموعه قنوات ایرانی (۴) چشم‌انداز باستان‌شناسی ساسانی
- ۲۸۴- انواع مدل‌های اکولوژیکی گردشگری کدامند؟
 (۱) متمرکز - گسترده (۲) پایدار - نیمه‌پایدار - ناپایدار (۳) مبتنی بر طبیعت - مبتنی بر عوامل انسان‌ساخت (۴) متمرکز - نیمه‌متمرکز - نیمه‌گسترده - گسترده
- ۲۸۵- از دیدگاه آمایش سرزمین، منطقه مکران در حال حاضر جزء کدام یک از فضا‌های گردشگری کشور محسوب می‌شود؟
 (۱) در حال توسعه (۲) فراموش‌شده یا بکر (۳) متروک یا رهاشده (۴) در حال توسعه اشباع نشده
- ۲۸۶- کدام روستاها از نظر معماری دارای معماری صخره‌ای است؟
 (۱) میمند کرمان - فهلیان فارس (۲) تکاب تبریز - کندوان تبریز (۳) میمند کرمان - کندوان تبریز (۴) فهلیان فارس - تکاب تبریز
- ۲۸۷- طبقه‌بندی گردشگران براساس انگیزه سفر، کدام روش طبقه‌بندی بازار محسوب می‌شود؟
 (۱) اقتصادی (۲) جغرافیایی (۳) محصول‌مدارانه (۴) روان‌شناسانه
- ۲۸۸- در طبقه‌بندی جاذبه‌ها برای برنامه‌ریزی توسعه گردشگری، کدام مورد جاذبه ویژه محسوب می‌شود؟
 (۱) موزه‌ها (۲) آثار ثبت شده ملی (۳) پارک‌های موضوعی (۴) جشنواره‌های فرهنگی
- ۲۸۹- اولویت اول برای تحقق گردشگری اجتماع‌محور کدام است؟
 (۱) آموزش اجتماع محلی (۲) توانمندسازی اجتماع محلی (۳) مشارکت اجتماع محلی (۴) درآمدزایی محلی

۲۹۰- براساس آمارگیری گردشگران ملی مرکز آمار ایران، در دهه اخیر، کدام نوع اقامت شبانه در سفرهای داخلی سهم بیشتری را به خود اختصاص می‌دهد؟

- (۱) ویلا و آپارتمان اجاره‌ای
(۲) اقامتگاه‌های سازمانی
(۳) چادر و کمپ
(۴) اقامتگاه‌های عمومی (هتل و مهمان پذیرها)

