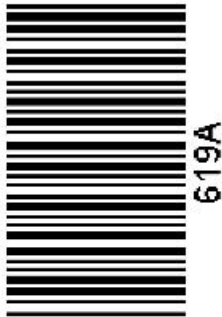


کد کنترل

619

A



آزمون ورودی دوره‌های کارشناسی ارشد ناپیوسته داخل - سال ۱۴۰۰

صبح چهارشنبه



«اگر دانشگاه اصلاح شود مملکت اصلاح می‌شود.»
امام خمینی (ره)

جمهوری اسلامی ایران
وزارت علوم، تحقیقات و فناوری
سازمان سنجش آموزش کشور

برنامه ریزی شهری، منطقه‌ای و مدیریت شهری - (کد ۱۳۵۰)

مدت پاسخ‌گویی: ۱۳۰ دقیقه

تعداد سؤال: ۱۴۰

عنوان مواد امتحانی، تعداد و شماره سؤالات

ردیف	مواد امتحانی	تعداد سؤال	از شماره	تا شماره
۱	زبان عمومی و تخصصی (انگلیسی)	۳۰	۱	۳۰
۲	مباحث عمومی شهرسازی ایران	۳۰	۳۱	۶۰
۳	مبانی نظری برنامه ریزی شهری، منطقه‌ای و مدیریت شهری	۳۰	۶۱	۹۰
۴	تاریخ شهر و شهرسازی	۲۵	۹۱	۱۱۵
۵	آمار و روش‌ها و فنون برنامه ریزی	۲۵	۱۱۶	۱۴۰

استفاده از ماشین حساب مجاز نیست.

این آزمون نمره منفی دارد.

حق چاپ، تکثیر و انتشار سؤالات به هر روش (الکترونیکی و...) پس از برگزاری آزمون، برای تمامی اشخاص حقیقی و حقوقی تنها با مجوز این سازمان مجاز می‌باشد و با متخلفین برابر مقررات رفتار می‌شود.

* داوطلب گرامی، عدم درج مشخصات و امضا در مندرجات جدول ذیل، به منزله عدم حضور شما در جلسه آزمون است.

اینجانب با شماره داوطلبی با آگاهی کامل، یکسان بودن شماره صندلی خود را با شماره داوطلبی مندرج در بالای کارت ورود به جلسه، بالای پاسخنامه و دفترچه سؤالات، نوع و کد کنترل درج شده بر روی دفترچه سؤالات و پائین پاسخنامه‌ام را تأیید می‌نمایم.

امضا:

زبان عمومی و تخصصی (انگلیسی):

PART A: Vocabulary

Directions: Choose the word or phrase (1), (2), (3), or (4) that best completes each sentence. Then mark the correct choice on your answer sheet.

- 1- The police only believed me after an eyewitness ----- my account of the accident.
1) displayed 2) constituted 3) corroborated 4) suspected
- 2- The plan is to our ----- advantage; we will all benefit greatly from it.
1) concurrent 2) mutual 3) devoted 4) involved
- 3- Our organization is committed to pursuing its aims through peaceful ----- . We totally reject violence as a means of political change.
1) means 2) instruments 3) devices 4) gadgets
- 4- All parents receive a booklet which ----- the school's aims and objectives before their children start their first term.
1) clarifies 2) injects 3) conducts 4) notifies
- 5- Increasing the state pension is a ----- aim, but I don't think the country can afford it.
1) redundant 2) diverse 3) flexible 4) laudable
- 6- The primary aim in sumo wrestling is to knock your ----- right out of the ring!
1) protagonist 2) opponent 3) referee 4) beneficiary
- 7- The cost of the damage caused by the oil ----- will be around \$200 million.
1) spill 2) guilt 3) demerit 4) extent
- 8- Most of us ----- when we hear that many children spend more time watching TV than they spend in school. It's a rather scary thought.
1) withdraw 2) retreat 3) recoil 4) regress
- 9- Even though he isn't enrolled right now, Calvin says he will go to college ----- .
1) creatively 2) delicately 3) sentimentally 4) eventually
- 10- You should avoid driving during the snowstorm because the icy roads are ----- .
1) superficial 2) frigid 3) perilous 4) cautious

PART B: Cloze Test

Directions: Read the following passage and decide which choice (1), (2), (3), or (4) best fits each space. Then mark the correct choice on your answer sheet.

When it comes to visually identifying a work of art, there is no single set of values or aesthetic traits. A Baroque painting will not necessarily (11) ----- much with a contemporary performance piece, but they are both considered art.

(12) ----- the seemingly indefinable nature of art, there have always existed certain formal guidelines for its aesthetic judgment and analysis. Formalism is a concept in art theory (13) ----- an artwork's artistic value is determined solely by its form, or the way (14) -----, Formalism evaluates works on a purely visual level, (15) ----- medium and compositional elements as opposed to any reference to realism, context, or content.

- | | | | | |
|-----|-------------------|---------------|-------------------|-----------------|
| 11- | 1) share | 2) be sharing | 3) have shared | 4) be shared |
| 12- | 1) Although | 2) Despite | 3) Regardless | 4) However |
| 13- | 1) that | 2) that in it | 3) which | 4) in which |
| 14- | 1) of it made | 2) made | 3) how it is made | 4) it is made |
| 15- | 1) are considered | 2) considers | 3) considering | 4) and consider |

PART C: Reading Comprehension

Directions: Read the following three passages and answer the questions by choosing the best choice (1), (2), (3), or (4). Then mark the correct choice on your answer sheet.

PASSAGE 1:

Ghost towns may result when the single activity or resource that created a boomtown is depleted or the resource economy undergoes a "bust". Boomtowns can often decrease in size as fast as they initially grew. The dismantling of a boomtown can often occur on a planned basis. Mining companies nowadays will create a temporary community to service a mine site, building all the accommodations, shops and services required, and then remove them once the resource has been extracted. Modular buildings can be used to facilitate the process. A gold rush would often bring intensive but short-lived economic activity to a remote village, only to leave a ghost town once the resource was depleted. In some cases, multiple factors may remove the economic basis for a community; some former mining towns on U.S. Route 66 suffered both mine closures when the resources were depleted and loss of highway traffic as US 66 was diverted away from places like Oatman, Arizona onto a more direct path. Mine and pulp mill closures have led to many ghost towns in British Columbia, Canada including several relatively recent ones: Ocean Falls which closed in 1973 after the pulp mill was decommissioned, Kitsault whose molybdenum mine shut down after only 18 months in 1982, and Cassiar whose asbestos mine operated from 1952 to 1992. In other cases, the reason for abandonment can arise from a town's intended economic function shifting to another, nearby place. This happened to Collingwood, Queensland in Outback Australia when nearby Winton outperformed Collingwood as a regional centre for the livestock-raising industry. The railway reached Winton in 1899, linking it with the rest of Queensland, and Collingwood was a ghost town by the following year.

- 16- It is stated in the passage that -----.
- 1) farming can bring life back to a ghost town
 - 2) Oatman, Arizona used to enjoy highway traffic
 - 3) ghost town economies were helped by gold rushes
 - 4) highway traffic is essential for boomtowns in the US

- 17- We may understand from the passage that -----.
- 1) gold rushes in the US turned ghost towns into boomtowns
 - 2) pulp mill closures are quite common in the United States
 - 3) boomtowns usually grow faster away from mining areas
 - 4) temporary mining communities have modular buildings
- 18- The passage points to the fact that -----.
- 1) Outback Australia suffers from a lack of railway network
 - 2) Some ghost towns generate money as tourist attractions
 - 3) Winton was stronger economically than Collingwood
 - 4) Ocean Falls was the main producer of asbestos in Canada
- 19- The passage mentions that -----.
- 1) Kitsault had a shorter history of mines than Cassiar
 - 2) boomtowns are rarely dismantled on a planned basis
 - 3) most ghost towns in America are along US Route 66
 - 4) there are more ghost towns in Canada than in the US
- 20- The words 'decommission' (underlined) and ----- in the passage have a similar meaning.
- 1) 'extract'
 - 2) 'dismantle'
 - 3) 'operate'
 - 4) 'deplete'

PASSAGE 2:

Satellite cities differ from edge cities, which are suburbs with large employment bases and cultural offerings, in that satellite cities must have a true historic downtown, a distinct independent municipal government, existed as a city prior to becoming interconnected with the larger metropolitan core, and are surrounded by a belt of rural land between themselves and the central city. Conceptually, both satellite cities and some types of edge city could be (and once were) self-sufficient communities outside of their larger metropolitan areas, but have become interconnected due to the suburban expansion of the larger metropolis. However, while edge cities may have their own government and share many characteristics with satellite cities, they are much more physically integrated with the core city and would not exist in anything like their present form if not for the suburban expansion of their larger neighbor. Edge cities are activity nodes within a metro area, not miniature metro areas themselves. Some satellite cities that are particularly close or well connected to their larger neighbors and/or have their own historic downtown may also qualify as the uptown variety of edge cities, but the terms are not synonymous. In some cases large metropolitan areas have multiple centers of close to equal importance. These multi-polar cities are often referred to as twin cities. Multi-polar cities differ from satellite cities in such cases: satellites are clearly much less important than the larger center around which they are located, while the various nodes of multi-polar cities are close to each other in importance; satellites are separated from the larger center by a substantial belt of rural territory, while twin cities may be fully integrated in physical form.

- 21- It is stated in the passage that edge cities -----.
- 1) lack their own government
 - 2) are miniature metro areas themselves
 - 3) are suburbs partly with cultural offerings
 - 4) have very few similarities to satellite cities

- 22- All of the following about satellite cities are correct except that they are -----.
- 1) surrounded by a belt of rural land
 - 2) suburbs with large employment bases
 - 3) in possession of their own historic downtown
 - 4) sometimes like the uptown variety of edge cities
- 23- The passage points to the fact that both satellite cities and edge cities are -----.
- 1) run by an independent municipal government
 - 2) connected to the central city via a transit link
 - 3) physically integrated with the core city
 - 4) activity nodes within a metro area
- 24- The passage mentions that that twin cities -----.
- 1) enjoy nodes that are often equally important
 - 2) are usually much larger than multipolar cities
 - 3) have several large satellite towns around them
 - 4) are in most cases synonymous with satellite cities
- 25- The word 'substantial' in the passage (underlined) is closest to -----.
- | | |
|------------------|--------------|
| 1) 'undeveloped' | 2) 'planted' |
| 3) 'narrow' | 4) 'large' |

PASSAGE 3:

An exurb is an area outside the typically denser inner suburban area of a metropolitan area, which has an economic and commuting connection to the metro area, low housing density, and growth. It shapes an interface between urban and rural landscapes holding an urban nature for its functional, economic, and social interaction with the urban center, due to its dominant residential character. The word *exurb* (a portmanteau of *extra* and *urban*) was coined by Spectorsky, in his 1955 book *The Exurbanites*, to describe the ring of prosperous communities beyond the suburbs that are commuter towns for an urban area. Since the *Finding Exurbia* report by the Brookings Institution in 2006, the term is generally used for areas beyond suburbs and specifically less densely built than the suburbs to which the exurbs' residents commute. To qualify as exurban, a census tract must meet three criteria: (1) economic connection to a large metropolis; (2) low housing density: bottom third of census tracts with regard to housing density – in 2000, this was a minimum of 11,000 m² per resident; (3) population growth exceeding the average for its metropolitan area. Exurban areas incorporate a mix of rural development (e.g., farms and open space) and in places, suburban-style development (e.g., single-family homes, though usually on large lots). In long-settled areas, such as the U.S. Northeast megalopolis, exurban areas incorporate pre-existing towns, villages and smaller cities, as well as strips of older single-family homes built along pre-existing roads that connected the older population centers of what was once a rural area. The Brookings Institution listed exurban counties, defined as having at least % 20 of their residents in exurban Census tracts.

- 26- The passage points to the fact that exurbs are -----.
- 1) an extension to a city's metropolitan areas
 - 2) include both low- and high-income residents
 - 3) difficult to commute to and from urban areas
 - 4) farther from urban areas than commuter towns

- 27- The passage mentions that an exurb had all the following features except that -----.
- 1) it has a high rate of growth
 - 2) its main use is 'residential'
 - 3) it has a partly rural landscape
 - 4) it is mainly of an urban nature
- 28- It is stated in the passage that an exurb -----.
- 1) is essentially a developed rural community
 - 2) may include villages and smaller cities
 - 3) can develop only in long-settled areas
 - 4) has to be built along pre-existing roads
- 29- According to the passage, -----.
- 1) most exurbs develop into major commercial centers over time
 - 2) at least % 20 of residents in Census tracts live in exurban counties
 - 3) metropolitan areas have a larger than average population growth
 - 4) single-family homes are typical of suburban-style developments
- 30- The word 'tract' in the passage (underlined) is best related to -----.
- 1) 'city district'
 - 2) 'official report'
 - 3) 'area of land'
 - 4) 'population'

مباحث عمومی شهرسازی ایران:

- ۳۱ شهر جدید تیس در کدام یک از استان‌های کشور مورد مکان‌یابی و برنامه‌ریزی قرار گرفته است؟
- (۱) همدان
 - (۲) سمنان
 - (۳) خراسان شمالی
 - (۴) سیستان و بلوچستان
- ۳۲ کدام یک از استان‌های کشور در طول پنج سال ۱۳۹۵ - ۱۳۹۹، دارای بیشترین بحران‌های طبیعی مانند سیل و زلزله بوده‌اند؟
- (۱) قزوین، گلستان، یزد
 - (۲) همدان، کرمانشاه، بوشهر
 - (۳) کرمانشاه، خوزستان، لرستان
 - (۴) بوشهر، سیستان و بلوچستان، زنجان
- ۳۳ - کدام یک از رویدادها، بیشترین تأثیر را در روند شهرنشینی ایران دوران معاصر داشته است؟
- (۱) اصلاحات ارضی
 - (۲) تهیه طرح‌های جامع شهری
 - (۳) توسعه صنعت در شهرها
 - (۴) مدیریت توسعه شهری
- ۳۴ معماری بنای تخت‌جمشید، تحت تأثیر کدام سبک معماری شکل گرفته است؟
- (۱) ایلامی
 - (۲) اورارتو
 - (۳) اسلامی
 - (۴) پارسی
- ۳۵ - از نظر توسلی، چالش اصلی نظام شهرسازی ایران که باعث نابودی شهر و تغییر چهره عرصه‌های اجتماعی و فضاهای همگانی می‌شد، کدام مورد است؟
- (۱) ورود مدرنیسم بر پایه تفکر غربی
 - (۲) ورود مدرنیسم بر پایه تفکر شرقی
 - (۳) طرح‌های جامع و تفصیلی وارداتی
 - (۴) نبود طرح‌های منطقه‌ای فرادست
- ۳۶ - براساس دستورالعمل ترویج شهرک‌سازی کشور در سال ۱۳۹۹، انواع اصلی شهرک براساس «نقش و عملکرد، فرایند ایجاد، مدیریت و بهره‌برداری»، شامل کدام دسته‌بندی است؟
- (۱) اقامتی، علم و فناوری، صنعتی
 - (۲) مسکونی، تخصصی، سلامت
 - (۳) مسکونی، تخصصی، تولیدی
 - (۴) اقامتی، تخصصی، تفریحی

- ۳۷- در نظام شهرسازی کنونی ایران، گواهی پایان کار ساختمان در صورت انجام کدام کار امکان پذیر است؟
(۱) انجام نازک کاری
(۲) تکمیل محوطه سازی حیاط
(۳) تکمیل طرح دیواره‌های خارجی
(۴) انجام نماسازی نماهای اصلی و جانبی
- ۳۸- کدام مورد، کوچک ترین واحد طراحی در تقسیمات کالبدی نظام شهرسازی ایران است؟
(۱) کوچه یا گروه همسایگی
(۲) محله
(۳) حوزه
(۴) برزن
- ۳۹- کدام یک از اتفاقات، باعث بروز تلفات انسانی گسترده تری در تاریخ معاصر ایران شده است؟
(۱) بروز جنگ تحمیلی
(۲) قحطی سال‌های ۱۲۹۶-۱۲۹۸
(۳) وقوع جنگ جهانی دوم و اشغال ایران
(۴) وقوع زلزله‌های بزرگ مانند لار، طبس، قزوین، رودبار و بم
- ۴۰- طرح کالبدی ملی ایران، برای اولین بار در چه دوره‌ای تهیه شد؟
(۱) پهلوی اول
(۲) پس از انقلاب اسلامی
(۳) پهلوی دوم
(۴) مشروطیت
- ۴۱- مهم ترین کاربرد «میل و مناره» در راه‌های ایران چه بوده است؟
(۱) راه‌یابی
(۲) آرامگاه
(۳) ایجاد تسهیلات برای مسافران
(۴) پرورش و تیمارداری اسب‌ها و چهارپایان
- ۴۲- مسجد جامع نائین در دسته بندی شیوه‌های معماری ایرانی توسط محمدکریم پیرنیا، در کدام دسته قرار می‌گیرد؟
(۱) اصفهانی
(۲) خراسانی
(۳) رازی
(۴) آذری
- ۴۳- ریشه تاریخی کدام بنا به قبل از اسلام معطوف می‌شود؟
(۱) مسجد جامع نائین
(۲) مقبره امیراسماعیل سامانی
(۳) تاریخانه دامغان
(۴) ارگ اردستان
- ۴۴- در دوره قاجار، کدام دسته از شهرها رونق یافتند؟
(۱) بازرگانی
(۲) مذهبی
(۳) صنعتی
(۴) حکومتی
- ۴۵- تهران امروز از کدام شهرهای قدیمی تشکیل شده است؟
(۱) شمیران، سنگلج، ری
(۲) ری، تهران، شمیران
(۳) تجریش، ری، شوش
(۴) تهران، تجریش، عودلاجان
- ۴۶- طبق دسته بندی حسین سلطان زاده از میدان‌های شهری در کتاب فضاهای شهری در بافت‌های تاریخی ایران، «تکیه» در کدام دسته از میدان‌ها قرار می‌گیرد؟
(۱) عمومی
(۲) ارتباطی
(۳) محله‌ای
(۴) همسایگی
- ۴۷- هدف از اجرای طرح‌های آماده سازی زمین در ایران چه بود؟
(۱) احداث شهرک‌های جدید در حاشیه شهرها
(۲) حل مشکل مسکن از طریق واگذاری زمین به متقاضیان
(۳) آماده سازی اراضی قابل توسعه در محدوده استحفاظی برای توسعه آینده
(۴) بستر سازی برای سرمایه گذاری بخش خصوصی در فعالیت‌های شهرسازی

- ۴۸- کدام مورد، بیانگر تفاوت افراز و تفکیک است؟
- ۱) افراز و تفکیک زمین اقدام مشابهی برای تقسیم زمین و تعیین حق نسق بین مالکین می‌باشند.
 - ۲) افراز تقسیم زمین براساس اسناد مالکیت است ولی تفکیک تقسیم زمین برای ساخت و ساز می‌باشد.
 - ۳) افراز تعیین سهم مالکین براساس اسناد مالکیت است ولی تفکیک زمین اقدامی برای تعیین مرز مالکیت اشخاص می‌باشد.
 - ۴) افراز به تحدید محدوده مالکیت اشخاص می‌پردازد، ولی تفکیک به تعیین مساحت و ابعاد قطعات تفکیک شده اقدام می‌کند.
- ۴۹- وجود کدام آثار در اکتشافات و حفاری‌های شهر سوخته، نشان‌دهنده مرکزیت یابی و اهمیت شهر در ۲ تا ۳ هزار سال قبل از میلاد مسیح است؟
- ۱) سلسله مراتب وجود فضاها و کاربری‌ها
 - ۲) بازار بزرگ تاریخی و کاروانسراهای وابسته به آن
 - ۳) ابعاد و اندازه شهر و تعداد واحد مسکونی برآورد شده
 - ۴) آثار مربوط به صنعتگران حرفه‌ای همچون سفال، فلز، مجسمه و ...
- ۵۰- در شهرهای کهن اسلامی شعاع عملکردی مساجد که خود در تعیین مرز محله مورد استفاده قرار می‌گرفت، براساس کدام پارامتر تعیین می‌شد؟
- ۱) آستانه کشش صدای مؤذن
 - ۲) تیپ‌بندی اجتماعی و گروه‌های قومی / قبیله‌ای
 - ۳) مرزبندی قراردادی توسط حاکمان وقت
 - ۴) شبکه دسترسی و فاصله پیاده معین تا مرکز محله
- ۵۱- دو مفهوم «قلب شهر ایرانی» و «کارکرد شارع عام»، به کدام یک از عناصر شهرهای سنتی ایران اشاره دارند؟
- ۱) مسجد - بازار
 - ۲) بازار - بازار
 - ۳) چهارسو - ارگ حکومتی
 - ۴) مسجد - ارگ حکومتی
- ۵۲- قدیمی‌ترین سازمان‌های اداری و سیاسی ایران و تشکیلات کشوری مرتبط با آن‌ها، به کدام دوره از تاریخ ایران باستان بازمی‌گردد؟
- ۱) ماد
 - ۲) سلوکی
 - ۳) اشکانی
 - ۴) هخامنشی
- ۵۳- شهر آرمانی در تاریخ اسطوره‌ای ایران، چه نام داشته است؟
- ۱) ورجمکرد
 - ۲) دینکرد
 - ۳) ارزنگ
 - ۴) ورنامخواست
- ۵۴- از جمله عوامل مؤثر بر افزایش جمعیت شهرنشین در طول چند دهه اخیر در ایران، که بر شهرگرایی جمعیت تأثیر گذاشته است، کدام یک از عوامل بوده است؟
- ۱) تورم اقتصادی، تمرکزگرایی شهرها، رشد مهاجرت، جنگ تحمیلی
 - ۲) ادغام روستا با شهر، تبدیل روستا به شهر، رشد مهاجرت، رشد طبیعی جمعیت
 - ۳) جنگ تحمیلی، تمرکزگرایی شهرها، سیاست‌های برنامه‌های توسعه‌ای، رشد مهاجرت
 - ۴) قیمت مسکن، گذار از کشاورزی به صنعت، رشد طبیعی جمعیت، تمرکزگرایی شهرها
- ۵۵- هرودوت در گفته زیر به کدام شهر ارجاع می‌دهد؟
- «در مرکزی این شهر با هفت دیوار متحدالمرکز، هریک بلندتر از قبلی و به رنگ‌های سفید، سیاه، سرخ، آبی، زرد و قهوه‌ای و کنگره‌ها نقره فام و زردفام بود. ساکنان شهر نیز خارج از این حصار منزل داشتند.»
- ۱) شوش
 - ۲) دامغان
 - ۳) اکیانان
 - ۴) بیسابور

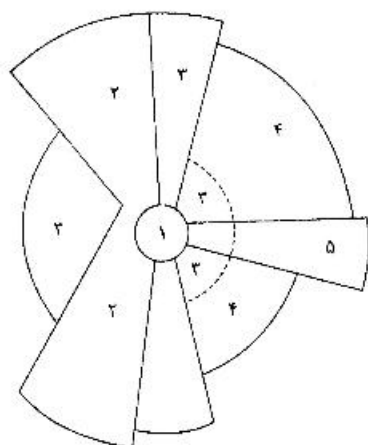
- ۵۶- اونتاش هوبان یا اونتاش گال، پادشاه عیلامی، در حدود سال‌های ۱۲۴۵ تا ۱۲۶۵ قبل از میلاد، شهر بزرگی را در کنار یک رودخانه پر آب که امروزه در حوزه جنوب غربی ایران قرار دارد، بنا نهاد که در حال حاضر نیز آثار آن وجود دارد. این شهر چه نامیده می‌شود؟
(۱) شوش (۲) چغازنبیل (۳) شوشتر (۴) پل دختر
- ۵۷- بر مبنای قوانین مصوب سال ۱۳۸۰ در ایران، یک نقطه جمعیتی که در چهارچوب طرح مصوب شورای عالی شهرسازی و معماری ایران، در خارج از محدوده قانونی و حریم استحقاقی شهرها، هر کدام که بزرگ‌تر باشد و برای سکونت حداقل ۳۰ هزار نفر به اضافه ساختمان‌ها و تأسیسات مورد نیاز عمومی، خدماتی، اجتماعی و اقتصادی ساکنان پیش‌بینی شده باشد، چه نام دارد؟
(۱) شهر جدید (۲) شهرک (۳) حومه (۴) شهرک روستایی
- ۵۸- بر اساس برسنج (Standard) های شهرسازی ایران، رنگ کاربری‌های زمین مسکونی برای تراکم‌های کم، متوسط، زیاد و ویژه، به ترتیب کدام است؟
(۱) نارنجی، قرمز، قهوه‌ای تیره، سیاه (۲) زرد، قهوه‌ای روشن، قهوه‌ای تیره، سیاه
(۳) سفید، خاکستری روشن، خاکستری تیره، سیاه (۴) زرد روشن، زرد تیره، قهوه‌ای روشن، قهوه‌ای تیره
- ۵۹- در دوران صفویه، مسئول رسیدگی به امور اصناف و انجمن‌های صنفی و محله‌های شهر، تقسیم‌کارهای اجتماعی و شهری، تعیین سهم مالیات هر صنف و گروه و نحوه پرداخت آن و تنبیه پیشه‌وران خطاکار و جلوگیری از گران‌فروشی و دفاع از حقوق مردم شهر چه نام داشت؟
(۱) حاکم (۲) کلانتر (۳) داروغه (۴) محتسب
- ۶۰- در کدام طرح شهری مصوب، نظام فراگیر برنامه‌ریزی مجتمع‌های زیستی کشور برای بلندمدت تدوین شد؟
(۱) طرح مجموعه شهری (۲) طرح جامع شهرستان
(۳) طرح کالبدی ملی ایران (۴) برنامه‌ریزی و توسعه و عمران استان‌ها

میانی نظری برنامه‌ریزی شهری، منطقه‌ای و مدیریت شهری:

- ۶۱- با شنیدن نام‌هایی مانند فرانسوا پرو، بودویل، هانسن، هیرشمن، والتر کریستالر، گونامیردال، فون تونن و آگوست لوش، کدام یک از نظریه‌های اساسی در حوزه‌های تخصصی مرتبط با آنان در ذهن شما متجلی می‌شود؟
(۱) برنامه‌ریزی منطقه‌ای (۲) برنامه‌ریزی شهری (۳) محله‌های فشرده (۴) برنامه‌ریزی روستایی
- ۶۲- از نظر کدام اندیشمند شهرسازی، ناتوانی در حل مسائل شهر، ضعف شناخت عمیق شهر و عدم درک مشکلات کنونی باعث توسعه حمل‌ونقل و وسایل نقلیه و بالطبع آن حومه‌نشینی شده است؟
(۱) ابنزر هاوارد (۲) پاتریک گدس (۳) لوکوربوزیه (۴) لوییژ مامفورد
- ۶۳- کوین لیتچ در نظریه شکل خوب شهر، برای ارتقای کیفیت زندگی شهری کدام معیار زیر را پیشنهاد می‌کند؟
(۱) امنیت (۲) عملکرد (۳) آسایش (۴) سرزندگی
- ۶۴- از نظر کارمونا مدیریت خصوصی فضای عمومی، پدیده‌ای است که به‌طور فزاینده باعث بروز کدام مورد می‌شود؟
(۱) مرگ فضای عمومی (۲) احیای فضای عمومی
(۳) کنترل فضای عمومی (۴) مشارکت در فضای عمومی
- ۶۵- در مدیریت شهری یکپارچه، بر یکپارچه‌سازی کدام مورد تأکید شده است؟
(۱) برنامه‌ریزی شهری، کاربری زمین، عوامل اقتصادی (۲) برنامه‌ریزی شهری، تأمین زیرساخت‌ها، نهادها
(۳) برنامه‌ریزی شهری، عوامل اقتصادی، نهادها (۴) برنامه‌ریزی شهری، تأمین زیرساخت‌ها، کاربری زمین

- ۶۶- تعریف «شهر، فضای فرهنگی غنی و متنوع است که به همه ساکنان تعلق دارد»، با کدام منشور مرتبط است؟
(۱) آتن (۲) حق به شهر (۳) طراحی شهری (۴) نوشهرگرایی
- ۶۷- مفهوم جنگ‌های مکانی، توسط کدام دانشور مطرح شده و به چه مفهومی اشاره دارد؟
(۱) کاستلز (دهه ۱۹۹۰)، تبیین فضای جریان‌ها
(۲) هابلز (دهه ۱۹۹۰)، شرح رقابت شدید بین شهرها
(۳) شورت (دهه ۱۹۸۰)، شرح سلسله مراتب جهانی شهرها
(۴) ساسن (دهه ۱۹۹۰)، تبیین ابعاد سیاسی عصر جهانی شدن
- ۶۸- در دهه‌های ۱۹۹۰ و ۲۰۰۰ میلادی، کدام مؤلفه به‌عنوان شاخص کلیدی توسعه محلات سنتی، خلق جوامع زیست‌پذیر و حمل‌ونقل عمومی محور درآمده است؟
(۱) کاربری مختلط (۲) کاهش تراکم ساختمانی
(۳) افزایش ضریب مالکیت اتومبیل (۴) پهنه‌بندی کاربری‌ها و نظام زونینگ
- ۶۹- تمام موارد، از جمله ویژگی‌ها و ماهیت فرکتال‌ها هستند، به جز:
(۱) فرم فرکتال بی‌قاعده است و ظاهری شکسته و خرد شده دارد.
(۲) فرکتال‌ها به‌صورت تصادفی و بی‌قاعده به هم متصل شده‌اند.
(۳) فرکتال‌ها دارای هندسه اقلیدسی طول، عرض و ارتفاع هستند.
(۴) ابعاد فرکتال‌ها بر خلاف هندسه اقلیدسی یک عدد صحیح نیست.
- ۷۰- سیاستی که بر مبنای آن شهرداری‌ها یا دولت‌های محلی، اراضی توسعه‌نیافته با مالکیت خصوصی را به‌منظور تأمین اراضی مورد نیاز توسعه شهری خریداری می‌کنند، کدام مورد است؟
(۱) بانکداری زمین (۲) آماده‌سازی زمین
(۳) برنامه‌ریزی استراتژیک اراضی (۴) مدیریت استراتژیک اراضی
- ۷۱- نظریه شهر فشرده، در راستای کدام یک از اهداف بیان شده است؟
(۱) حفاظت از اراضی کشاورزی (۲) افزایش تعاملات اجتماعی
(۳) ارتقای کیفیت زندگی خصوصی (۴) کاهش میزان مصرف انرژی
- ۷۲- تصویر نقاشی شده، نشان‌دهنده کدام شهر تاریخی است؟
(۱) اور (۲) بابل
(۳) چغازنبیل (۴) موهنجو دارو
- 
- ۷۳- در سلسله‌مراتب تقسیم‌بندی حوزه‌های شهری و براساس دانش شهرسازی، کدام مورد در ارتباط با سازماندهی فضایی کاربری اراضی شهری درست است؟
(۱) شهر، منطقه شهری، ناحیه شهری، برزن، محله
(۲) شهر، منطقه شهری، ناحیه شهری، کوی، برزن
(۳) شهر، ناحیه شهری، منطقه شهری، محله شهری، زیرمحله
(۴) شهر، منطقه شهری، ناحیه شهری، محله شهری، زیرمحله

۷۴- طرح ارائه شده، نشان از کدام یک از نظریه‌های ساخت شهر دارد؟



(۱) قطاعی

(۲) ساخت عمومی

(۳) دواير متحدالمركز

(۴) چند هسته‌ای

۷۵- از نظر همجواری شهری، در کدام یک از موارد، مناسب‌ترین همجواری‌ها در یک محله مسکونی مطلوب می‌باشد؟

(۱) دبستان و دبیرستان، پمپ بنزین، آتش‌نشانی، فضای سبز و باز، مسجد، خرده‌فروشی

(۲) خدمات تجاری، خرده‌فروشی، دبستان، تأسیسات اداری، مسجد، کتابخانه عمومی شهر

(۳) پارک و فضای سبز، درمانگاه، خدمات تجاری، دبستان و مدرسه راهنمایی، پایانه اتوبوس

(۴) کتابخانه و تالار اجتماعات، مسجد، فضای سبز و باز، خرده‌فروشی، دبستان، مسیرهای پیاده

۷۶- کدام مورد، در میان دیدگاه‌های نو در خصوص شهرها می‌گنجد؟

(۱) هدف سیاستگذاری باید محدود کردن اندازه شهرها باشد.

(۲) بیشتر مسکن فقرا از طریق برنامه‌های دولتی مهیا می‌شوند.

(۳) بخش غیررسمی، مولد اصلی درآمد، مسکن و انتقال در شهرها است.

(۴) برای رفع مشکلات مدیریت شهری اقتدار بیشتر حکومت شهری لازم است.

۷۷- در زمینی به مساحت ۵۰۰۰ مترمربع، نسبت به تفکیک ۲۰ قطعه زمین مسکونی ۲۵۰ مترمربعی اقدام شده

است. مساحت زیربنای هر قطعه مسکونی نیز برابر ۵۰ درصد از هر قطعه زمین است. در زمین دیگری و آن هم به

مساحت ۵۰۰۰ مترمربع، برنامه‌ریزی واحدهای مسکونی به صورت ۲۰ واحد مسکونی آپارتمانی و برای هر واحد

آپارتمان ۱۳۵ مترمربع زیربنا مورد برنامه‌ریزی قرار گرفته است. تراکم ساختمانی و سطح کل زیربنای این دو قطعه

زمین در کدام مورد درست است؟

(۱) قطعه زمین اول از قطعه زمین دوم بیشتر است. (۲) با هم برابر هستند.

(۳) قطعه زمین دوم از قطعه زمین اول بیشتر است. (۴) این دو مورد قابل مقایسه نیستند.

۷۸- سه دسته از عواملی که فرایند پایداری شهری و منطقه‌ای را تشکیل می‌دهند، کدام موارد هستند؟

(۱) ایجاد زیرساخت - تحقق‌پذیری - پایش

(۲) ایجاد زیرساخت - محصول محوری - پایش

(۳) مشارکت مردمی - مشارکت دولتی - تحقق‌پذیری

(۴) گسترش حمل و نقل عمومی - محصول محوری - پایش

۷۹- آینده‌های باورپذیر در برنامه‌ریزی و سیاست‌گذاری توسعه شهری و منطقه‌ای با رویکرد آینده پژوهی، به کدام معنا است؟

(۱) قابل تحقق نیستند و صرفاً زاییده ذهن بشر هستند.

(۲) کلان روندهای گذشته به دست می‌آید و وقوع آن‌ها حتمی است.

(۳) براساس دانش فعلی بشر امکان ظهور آن‌ها در آینده وجود دارد.

(۴) تخیلی و حاصل تصویرپردازی ذهن بشر است و ممکن است محقق شود.

- ۸۰- دیدن کودکان در حال بازی و یا برگزاری یک رویداد موسیقی خیابانی، جزء کدام دسته از فعالیت‌های فضاهای باز و عرصه‌های همگانی به حساب می‌آید؟
(۱) اختیاری (۲) اجتماعی (۳) اجباری (۴) نیمه رسمی
- ۸۱- از نظر «بنه ولو» پیشرفت‌هایی که به ویژه از نیمه دوم قرن نوزدهم میلادی در مهندسی و معماری و امور ساختمان در جهان و به ویژه در اروپا به وقوع پیوست، حاصل کدام یک از اقدامات بود؟
(۱) تصویب قوانین و مقررات معماری و شهرسازی (۲) گسترش دامنه تأثیرات انقلاب صنعتی
(۳) طرح نظریه‌های آرمان شهری (۴) برگزاری نمایشگاه‌های جهانی
- ۸۲- تفاوت بین اندیشه‌های ابن خلدون و ابونصر فارابی که هر دو نفر از اندیشمندان عهد اسلامی محسوب می‌شوند، در کدام مورد درست است؟
(۱) ابن خلدون شهرنشینی را تأیید می‌کند و فارابی روستانشینی را درست می‌داند و پیرو فلسفه نیست.
(۲) ابن خلدون فلسفه را نفی می‌کند و بادیه‌نشینی را تأیید می‌نماید. فارابی پیرو فلسفه ارسطو می‌باشد و شهرنشینی را تأیید می‌کند.
(۳) در آرمان شهر فارابی، ریشه زیست سالم به روستا برمی‌گردد. در آرمان شهر ابن خلدون، ریشه زیست سالم و رشد بشریت در شهر اتفاق می‌افتد.
(۴) در مدینه فاضله فارابی شرایط زیست شهر و روستا با یکدیگر فرقی ندارد. در اندیشه‌های ابن خلدون نیز همین شرایط برای شهر و روستا مورد تأیید است.
- ۸۳- آنچه که اهمیت سرانه‌ها و لزوم رعایت آن را در نظام شهرسازی کشورهای مختلف و ایران دو چندان می‌کند، کدام مورد است؟
(۱) محدودیت در عرضه زمین (۲) جهانی شدن و توسعه پایدار
(۳) اقتصاد فضا و لزوم بهره‌وری بیشتر از تراکم‌ها (۴) لزوم یکسان‌سازی نظام کالبدی و فضایی شهرها
- ۸۴- اندریاس فالوودی در کتابش به‌عنوان «نظریه برنامه‌ریزی»، این نظریه‌ها را چگونه تفکیک می‌کند؟
(۱) اجتماعی و کالبدی (۲) عقلانی و هنجاری
(۳) ماهوی و رویه‌ای (۴) سیاسی و اقتصادی
- ۸۵- کدام مورد، از عوامل کلیدی و مؤثرتر در انعطاف‌پذیری درازمدت مکان‌های شهری به حساب می‌آید؟
(۱) ارتفاع (۲) کاربری زمین رقابتی
(۳) تنوع منظری (۴) رنگ ساختمان و جداره
- ۸۶- سازش‌پذیری، یکپارچگی و نهفتگی ویژگی کدام نظریه برنامه‌ریزی است؟
(۱) سیستم‌ها (۲) سبیرنتیک
(۳) شهرهای دانش‌بنیان (۴) ساختاری - کارکردی
- ۸۷- تمام موارد، جزء عناصر کالبدی خوانایی شهر به حساب می‌آیند، به جز:
(۱) گردها (۲) راه‌ها (۳) نشانه‌ها (۴) ساختمان‌ها
- ۸۸- نظامی از سکونت‌گاه‌های انسانی که سراسر جهان را احاطه می‌کند و روستاها و شهرک‌ها و شهرهای بزرگ را با هم مشترک کرده و یک نظام پر وسعت و گسترده را به وجود می‌آورد و همه چیز در داخل یک نظام جهانی در ارتباط با هم قرار می‌گیرد، چه نام دارد؟
(۱) Megalopolis یا ابرشهر (۲) Ecumenopolis یا جهان‌شهر
(۳) Metropolis یا مادرشهر (۴) Hedonopolis یا عشرت‌آباد

- ۸۹- تعداد زیاد قلمروهای حکومتی و مدیریتی مستقل درون یک منطقه کلانشهری عملکردی، بر کدام یک از تفرق‌های زیر در نظام برنامه‌ریزی و مدیریت شهری و منطقه‌ای اشاره دارد؟
- (۱) تفرق سیاسی - حکومتی
(۲) تفرق در حوزه اداری و قانون‌گذاری
(۳) تفرق در حوزه نظری - اجرایی
(۴) کمبود طرح و برنامه فرادست ملاک عمل
- ۹۰- وجوه مرتبط با اصل فضای داخلی و خارجی، اصل هم پیوندی واحدهای مسکونی و عناصر شهری، اصل محصور کردن فضا، اصل مقیاس و تناسب، اصل فضاهای متباین، اصل قلمرو، اصل ترکیب و اصل آگاهی از فضا از مشخصات سازماندهی فضاهای شهری کدام گروه از شهرهای ایران است؟
- (۱) کویری
(۲) ساحلی خلیج فارس و دریای عمان
(۳) ساحلی دریای مازندران
(۴) نواحی سردسیری

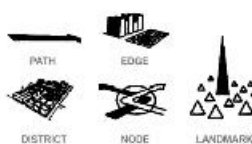
تاریخ شهر و شهرسازی:

- ۹۱- تفکیک اجتماعی توسط چه کسی و با چه مفهومی بسط یافته است؟
- (۱) لورا ووهان - ارتباط مستقیم بین عدالت اجتماعی و فرم شهری
(۲) لورا ووهان - ارتباط معکوس بین عدالت اجتماعی و فرم شهری
(۳) دیوید هاروی - ارتباط مستقیم بین عدالت اجتماعی و فرم شهری
(۴) دیوید هاروی - ارتباط معکوس بین عدالت اجتماعی و فرم شهری
- ۹۲- تدوین الگوی یک شهر صنعتی در سال ۱۹۱۷، مطابق کدام یک از دوره‌های شهرسازی است؟
- (۱) شهرهای فن‌گرا
(۲) شهرسازی ترقی‌گرا
(۳) پیش‌شهرسازی فن‌گرا
(۴) پیش‌شهرسازی ترقی‌گرا
- ۹۳- تمام موارد، از جمله مفاهیم کلیدی برای دستیابی به توسعه پایدار در کمیسیون برانت‌لند به حساب می‌آیند، به جز:
- (۱) استفاده افراطی از منابع موجود
(۲) وابستگی اقتصاد به سامانه‌های طبیعی
(۳) حفظ اختیارات برای نسل‌های آتی
(۴) عدم تأمین نیازهای فقرا در سامانه‌های فعلی
- ۹۴- جنبش برنامه‌ریزی شهری قرن ۱۹ در انگلستان، به دنبال چه هدفی بوده است؟
- (۱) مدیریت رفت‌وآمد (ترافیک)
(۲) زیباسازی شهری
(۳) آسایش و رفاه شهروندان
(۴) سلامت عمومی و سیاست سلامت
- ۹۵- اصل تظاهر به شکوه در هنر شهرسازی، مربوط به کدام دوره است؟
- (۱) رم
(۲) باروک
(۳) رنسانس
(۴) قرون وسطی
- ۹۶- هلاکوخان پس از فتح بغداد، کدام شهر را به عنوان پایگاه خویش قرار داد و غنائم بغداد را به آنجا برد؟
- (۱) مراغه
(۲) خوارزم
(۳) نیشابور
(۴) تبریز
- ۹۷- نگرش شهر - منطقه، از دیدگاه‌های کدام اندیشمند شهرسازی به حساب می‌آید؟
- (۱) اوژن هنرارد
(۲) پاتریک گدس
(۳) فرانک لوید رایت
(۴) رایرت مکنزی
- ۹۸- کدام رخدادهای قرن بیستم، در مقایسه و مشابه کرونا (کووید - ۱۹) بر سامانه‌های معماری و شهرسازی جهان تأثیرگذار بوده است؟
- (۱) سل در دهه دوم قرن بیستم و تیفوس در آغاز قرن بیستم
(۲) سارس در دهه ششم قرن بیستم و آنفلوانزا در دهه دوم قرن بیستم
(۳) قحطی قبل از جنگ جهانی اول و بیماری سل در دهه چهارم این قرن
(۴) آنفلوانزای اسپانیایی در دهه دوم قرن بیستم و سل در دهه چهارم این قرن

- ۹۹- نظام سلسله مراتب عرضی معابر و شوارع در شهرهای عهد اسلامی، برای اولین بار در کدام شهر به کار گرفته شد؟
 (۱) مکه (۲) مدینه (۳) کوفه (۴) بغداد
- ۱۰۰- راه حل‌های تزئینی و هنری در آرایش فضاها و بافت‌های کهن شهری، به کدام اندیشمند شهرسازی منتسب است؟
 (۱) کامیلوزینه (۲) جان راسکین (۳) ریچارد راجرز (۴) کریستوفر الکساندر
- ۱۰۱- الهام بخش لوکوربوزیه در طبقه‌بندی ارتفاعی و بلندمرتبه‌سازی، کدام طرح‌واره (اسکیس) بوده است؟



(۱) عمارت زیتنه روهان



(۲) سیمای شهر کوبین لینچ



(۳) اسکیس مسجد ایاصوفیه



(۴) سلسله مراتب حرکات بوکانن

- ۱۰۲- ایده زونینگ (پهنه‌بندی شهر و ارائه مقررات خاص شهرسازی در هر حوزه)، برای نخستین بار در کدام کشور و با چه هدفی اجرا شد؟
 (۱) آمریکا، همگن‌سازی طبقات اجتماعی ساکن
 (۲) انگلیس، همگن‌سازی طبقات اجتماعی ساکن
 (۳) آمریکا، گتوبندی و جدایی‌گزینی محله‌های شهری
 (۴) انگلیس، گتوبندی و جدایی‌گزینی محله‌های شهری
- ۱۰۳- کامل‌ترین نمونه شهر قرون وسطایی بریتانیا با محورهای متقاطع، در کدام شهر است؟
 (۱) یورک (۲) لندن (۳) ادینبورگ (۴) آکسفورد
- ۱۰۴- سرچشمه اولیه برنامه‌ریزی و طراحی شهری معاصر بریتانیا، بر کدام مورد استوار است؟
 (۱) حل معضل ترافیک و حمل‌ونقل عمومی
 (۲) حفاظت از آثار تاریخی و فضاهای شهری
 (۳) توانمندسازی اقتصادی و معضل دست‌فروشی
 (۴) اصلاحات بهداشتی و سلامت عمومی
- ۱۰۵- دو طرح بزرگ شهری که تلاش کرد بر آلودگی و به‌هم‌ریختگی شهر صنعتی قرن نوزدهم غلبه کند، کدام مورد است؟
 (۱) شهر درخشان لوکوربوزیه - پیاده‌راه اشتروگت
 (۲) پارک ریجنت جان‌نش - شهر درخشان لوکوربوزیه
 (۳) پارک ریجنت جان‌نش - توسعه مجدد پاریس هاسمان
 (۴) توسعه مجدد پاریس هاسمان - شهر صنعتی تونی گارنیه

- ۱۰۶- مردم‌پسندی، معمار در جایگاه نماینده کارفرما، آمیختگی کارکردی و ساختمان در راستای خیابان از ویژگی‌های کدام دوره شهرسازی و معماری به حساب می‌آید؟
(۱) نوگرایی (۲) نوزایی (رنسانس) (۳) فرانوگرایی (۴) قرون وسطی
- ۱۰۷- منتقد پهنه‌بندی عملکردی / کارکردی شهرها که آن را باعث نابودی بافت پیچیده شهرها، تخصص‌گرایی شهروندان، جابه‌جایی سریع و همزمان شهروندان و افزایش مصرف انرژی می‌داند، کدام اندیشمند شهری است؟
(۱) داندل اپلبارد (۲) لئون کریر (۳) آموس راپاپورت (۴) نوربرگ شولتز
- ۱۰۸- تمدن اینکا که در طول تاریخ از آن نام برده می‌شود، در کدام مکان استقرار داشته است؟
(۱) آفریقا (۲) آسیا (۳) آمریکای شمالی (۴) آمریکای جنوبی
- ۱۰۹- الگوی توسعه مبتنی بر حمل‌ونقل همگانی و از انگاره‌های نوطراحی شهری که سیستمی از شهرهای کوچک است و توسط راه آهن سبک به شهرهای اصلی خود مرتبط می‌شوند از چه کسی است و چه نام دارد؟
(۱) آندره دوانی، پدسترین پاکت (Pedestrian Pocket)
(۲) پیتر کالتورپ، پدسترین پاکت (Pedestrian Pocket)
(۳) کوین لینچ، کانسنتریتد دسترالیزیشن (Concentrated Decentralization)
(۴) الیزابت پلاتر - زیبرگ، کانسنتریتد دسترالیزیشن (Concentrated Decentralization)
- ۱۱۰- اهمیت کار و آوازه اندیشمند شهری لاورنس هالپرین، به کدام دلیل بوده است؟
(۱) طراحی پیاده‌راه‌های شهری براساس نظریه چیدمان فضا
(۲) طراحی پارک‌های شهری منحصربه‌فرد و نظرسنجی پیش از اجرا
(۳) طراحی پارک‌های شهری منحصربه‌فرد و آسیب‌شناسی پس از اجرا
(۴) طراحی مجتمع و بازارهای تجاری براساس نظریه فراکتال
- ۱۱۱- جنبش شهر زیبا (City Beautiful Movement) در چه کشوری و تحت تأثیر چه اتفاقی، در سال‌های اولین دهه ۱۹۰۰ میلادی روی داد؟
(۱) در ایالات متحده آمریکا و تحت تأثیر برگزاری نمایشگاه جهانی «شهر سفید» در شیکاگو روی داد.
(۲) در بریتانیا روی داد و عامل آن را باید در نارضایتی اقلشار مرفه شهر لندن از آلودگی هوای ناشی از سوخت زغال‌سنگ در صنایع جست‌وجو کرد.
(۳) در هلند روی داد و بر مبنای نظرات برلاگ - برای گریز از سکونت‌گاه‌های فقر و زیباسازی محله‌های کارگری شهر آمستردام به اجرا در آمد.
(۴) در آلمان روی داد و بر مبنای طرح‌های ساختاری - راهبردی جان نش برای شهرهای بزرگی چون برلین و هامبورگ و مونیخ به‌وقوع پیوست.
- ۱۱۲- منتقد کاهش کیفیت فضاهای عمومی در شهرهای بزرگ و کاهش ارزش عملکردی و مطلوبیت آن چه کسی است؟
(۱) هالپرین (۲) لوئیز مامفورد (۳) کالتورپ (۴) لئون کریر
- ۱۱۳- در کدام یک از محورهای تاریخی - فرهنگی، قوس ساختاری باعث افزایش خوانایی و جذابیت عملکردی محور شده است؟
(۱) زل در فرانکفورت (۲) اشتروگت در کپنهاگ (۳) شانزلیزه در پاریس (۴) ریجنت در لندن
- ۱۱۴- بین سال‌های ۱۸۹۹ تا ۱۹۰۴، کدام سوسیالیست فرانسوی، برنامه ایجاد «شهر صنعتی» را با روندی دقیق و سخت‌گیرانه طراحی کرد؟ «وی طرح شهری را داد که دارای ۳۵۰۰۰ نفر جمعیت بوده و دارای کوی مسکونی، مرکز شهر، ساختمان‌های صنعتی، ایستگاه راه‌آهن و همه بناهای عمومی بود. بسیاری از نظرات او برای شهر لیون در فرانسه مبنا قرار گرفت.»
(۱) اتو واگنر (۲) کامیلوزیته (۳) تونی گارنیه (۴) بوژو گارنیه

مستر تست؛ وب سایت تخصصی آزمون کارشناسی ارشد

صفحه ۱۶

برنامه ریزی شهری، منطقه‌ای و مدیریت شهری - کد (۱۳۵۰) 619A

۱۱۵- شهرهای نصیبین و حران که تاریخ بنای آن‌ها به حدود قرن سوم میلادی مربوط می‌شود، امروزه در کجا قرار دارد؟
 (۱) اردن (۲) سوریه (۳) عراق (۴) ترکیه

آمار و روش‌ها و فنون برنامه‌ریزی:

۱۱۶- میانگین داده‌های جدول زیر برابر $28/02$ است. مقدار فراوانی نسبی دسته سوم کدام است؟

x_i	۱۲-۱۸	۱۸-۲۴	۲۴-۳۰	۳۰-۳۶	۳۶-۴۲
f_i	۰/۱۵	۰/۱۲			۰/۱۸

(۱) ۰/۲۳

(۲) ۰/۳۲

(۳) ۰/۴۴

(۴) ۰/۵۵

۱۱۷- با توجه به پرسش ۱۱۶، مد داده‌ها کدام است؟

(۱) ۲۷/۸۶

(۲) ۲۸/۱۴

(۳) ۲۹/۸۶

(۴) ۳۰/۱۴

۱۱۸- با توجه به داده‌های نمودار ساقه و برگ زیر، مقدار میانگین داده‌های داخل و روی جعبه کدام است؟

ساقه	برگ						
۱	۲	۲	۵	۶	۸	۹	
۲	۳	۳	۴	۶	۷	۸	۹
۳	۳	۴	۵	۵			

(۱) ۲۶

(۲) ۲۵

(۳) ۲۴

(۴) ۲۳

۱۱۹- در یک آزمایشگاه تست کرونا، احتمال تست کرونایی فردی مثبت ۰/۱۵ و احتمال صحت تست ۰/۸ است. اگر

فردی در این آزمایشگاه تست دهد، احتمال اینکه به بیماری کرونا مبتلا باشد، کدام است؟

(۱) ۰/۴

(۲) ۰/۱۲

(۳) ۰/۱۵

(۴) ۰/۳۹

۱۲۰- دو کیسه موجود است. در کیسه اول ۴ مهره قرمز و ۶ مهره آبی و در کیسه دوم ۵ مهره قرمز و ۴ مهره آبی وجود

دارد. از کیسه اول یک مهره را برداشته و بدون نگاه کردن در کیسه دوم قرار می‌دهیم. سپس از کیسه دوم یک

مهره برمی‌داریم، احتمال اینکه این مهره آبی باشد، کدام است؟

(۱) ۰/۴۵

(۲) ۰/۴۶

(۳) ۰/۵۴

(۴) ۰/۵۵

۱۲۱- تابع چگالی احتمال برای کمیت تصادفی X به صورت $f(x) = A(1-x), 0 < x < 1$ تعریف شده است. مقدار میانه کدام است؟

- (۱) $2 - \sqrt{2}$
- (۲) $2 - \sqrt{3}$
- (۳) $2 + \sqrt{3}$
- (۴) $2 + \sqrt{2}$

۱۲۲- X متغیر تصادفی دلخواه و $Y = 1 - X$ است. اگر $\text{Var}(x) = E(Y^2)$ باشد، امید به زندگی متغیر X کدام است؟

- (۱) صفر
- (۲) $0/5$
- (۳) ۱
- (۴) $1/5$

۱۲۳- تابع توزیع متغیر تصادفی X به صورت $F_X(x) = \begin{cases} x^2 & 0 \leq x \leq 1 \\ 0 & \text{سایر نقاط} \end{cases}$ است. مقدار $P(\frac{1}{2} \leq X \leq \frac{3}{4})$ کدام است؟

- (۱) $\frac{11}{16}$
- (۲) $\frac{7}{16}$
- (۳) $\frac{5}{16}$
- (۴) $\frac{1}{16}$

۱۲۴- تابع احتمال توأم زیر را در نظر بگیرید. مقدار کوواریانس دو متغیر تصادفی X و Y کدام است؟

$X \backslash Y$	۰	۱	۲
۰	۰/۱	۰/۲۵	۰/۲۵
۱	۰/۲	۰/۱۵	۰/۰۵

- (۱) صفر
- (۲) $-0/04$
- (۳) $-0/08$
- (۴) $-0/12$

۱۲۵- ضریب همبستگی بین دو صفت X و Y از جدول زیر، کدام است؟

X	۱۸	۱۶	۱۴	۱۹	۱۸
Y	۱۹	۱۵	۱۳	۱۳	۱۵

- (۱) $\frac{3}{4}$
- (۲) $\frac{\sqrt{6}}{4}$
- (۳) $\frac{\sqrt{6}}{8}$
- (۴) $\frac{3\sqrt{6}}{6}$

X	۰	۱	۲	۳	۴	۵
Y	۱	۳	۳	۵	۲	۱

۱۲۶- معادله خط رگرسیون برای داده زیر کدام است؟

(۱) $y = \frac{1}{35}x + \frac{17}{8}$

(۲) $y = -\frac{1}{35}x + \frac{17}{8}$

(۳) $y = -\frac{1}{35}x - \frac{17}{8}$

(۴) $y = \frac{1}{35}x - \frac{17}{8}$

۱۲۷- برای توزیع نرمال مقدار $P(\mu - 0.5\sigma < X < \mu + \sigma)$ ، کدام است؟

(۱) ۰/۳۴

(۲) ۰/۳۸

(۳) ۰/۵۳

(۴) ۰/۶۸

۱۲۸- فرض کنید متغیر تصادفی X دارای تابع چگالی احتمال زیر است. امید ریاضی $Y = 1 + X + X^2$ ، کدام است؟

$$f(x) = \begin{cases} 2(1-x) & 0 < x < 1 \\ 0 & \text{سایر نقاط} \end{cases}$$

(۱) ۱

(۲) ۲

(۳) $\frac{1}{2}$

(۴) $\frac{3}{2}$

۱۲۹- در یک استان، تعداد زلزله در سال توزیع پواسون با نرخ ۱ و تعداد سیل در سال توزیع پواسون با نرخ ۳ دارد.

وقوع زلزله و سیل از هم مستقل‌اند. احتمال ۳ بلا در سال چقدر است؟

(۱) $\frac{9}{2}e^{-3}$

(۲) $\frac{32}{3}e^{-3}$

(۳) $\frac{128}{3}e^{-3}$

(۴) $\frac{128}{3}e^{-3}$

۱۳۰- سود یک شرکت نقشه‌کشی ساختمانی از توزیع یکنواخت با میانگین ۲۰۰ هزار تومان در روز و واریانس ۲۷ هزار

تومان در روز پیروی می‌کند. کمترین مقدار سود این شرکت به ازای یک روز کدام است؟

(۲) ۲۰۰,۰۰۰

(۱) ۱۴۶,۰۰۰

(۴) ۱۹۱,۰۰۰

(۳) ۲۰۹,۰۰۰

۱۳۱- در یک محله شهر که طرح آماده‌سازی آن در حال اجرا است هدف جانمایی ۲۰۰۰ نفر جمعیت است. با فرض ۴/۲ نفر در خانوار و ۱/۲ خانوار در واحد مسکونی محاسبه تعداد واحد مسکونی مورد نیاز به‌صورت تقریبی از طریق روش انبوه مفروض است.

- (۱) ۳۰۰ (۲) ۲۷۰ (۳) ۴۰۰ (۴) ۴۷۰

۱۳۲- کدام یک از تکنیک‌های زیر، در برنامه‌ریزی شهری براساس این اصل که گزینه انتخاب شده بایستی از راه‌حل ایده‌آل، کمترین فاصله و از راه‌حل غیرایده‌آل بیشترین فاصله را داشته باشد بسط یافته است؟

- (۱) ANP (۲) AHP (۳) TOPSIS (۴) PROMETHEE

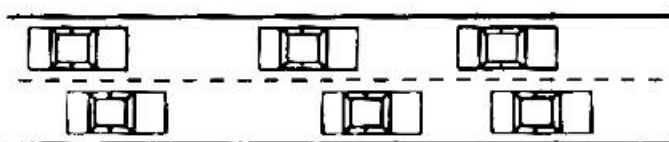
۱۳۳- کدام موارد، زیرساخت‌های (تأسیسات و تجهیزات زیربنایی) شهر محسوب می‌شوند؟

- (۱) آبرسانی و فاضلاب، مدیریت پسماند جامد، برق‌رسانی و ارتباطات از دور
- (۲) تأسیسات اداری - خدماتی، آبرسانی و فاضلاب، ارتباطات از دور و برق‌رسانی
- (۳) برق‌رسانی، تأسیسات اداری - خدماتی، ارتباطات از دور و تأسیسات بهداشتی - درمانی
- (۴) مدیریت پسماند جامد، خدمات درمانی - بهداشتی، آبرسانی و فاضلاب و تأسیسات اداری

۱۳۴- چنانچه مساحت همکف یک ساختمان ده طبقه برابر ۱۰۰۰ مترمربع باشد، مساحت کل زمین، باید چند مترمربع باشد تا سطح اشغال ۲۰ درصد حاصل شود؟

- (۱) ۲۵۰۰ (۲) ۴۰۰۰ (۳) ۵۰۰۰ (۴) ۱۰۰۰۰

۱۳۵- گراف زیر نشان‌دهنده کدام یک از سطح خدمات و یا سرویس ترافیکی است؟



- A (۱)
B (۲)
D (۳)
F (۴)

۱۳۶- تراکم ساختمانی قطعه‌ای به مساحت ۱۰۰۰۰ مترمربع و سطح اشغال ۱۲۰۰ مترمربع در ۲۰ طبقه، چند درصد است؟

- (۱) ۲۴۰ (۲) ۲۸۰ (۳) ۴۲۰ (۴) ۴۸۰

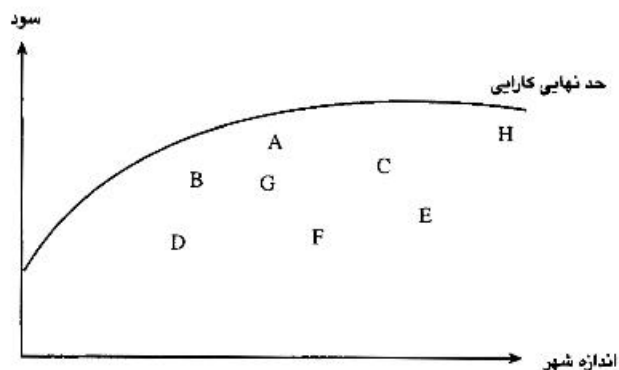
۱۳۷- در مدل هنسن، جمعیت‌پذیری یک منطقه تابع چه متغیری در نظر گرفته شده است؟

- (۱) میزان اراضی باز در منطقه
- (۲) میزان ساخت‌وساز منطقه
- (۳) میزان فاصله منطقه از مرکز شهر
- (۴) میزان فرصت‌های شغلی در آینده

۱۳۸- برای برنامه‌ریزی تخصیص سفر در برنامه‌ریزی حمل‌ونقل، از کدام روش استفاده می‌شود؟

- (۱) کوتاه‌ترین مسیر
- (۲) مسیر بحرانی
- (۳) ارزیابی و بازیابی برنامه
- (۴) تحلیل سلسله‌مراتبی

۱۳۹- مدل کارایی شهری به‌عنوان تابعی از اندازه شهر، که خود تابعی از پراکندگی و سرعت سفرهای درون شهری است، به چه اندیشمندی تعلق دارد؟



- (۱) آلتزو
(۲) پرودوم ولی
(۳) هنسن
(۴) راندینلی

۱۴۰- از نظر PPS کدام یک از شاخص‌های کمی، در زمره عوامل کلیدی مؤلفه دسترس پذیری و ارتباطی یک فضای موفق همگانی است؟

- | | |
|--------------------------------|------------------------------|
| (۱) تعداد خرده‌فروشی‌ها | (۲) آمار جرم و جنایت |
| (۳) زندگی شبانه و زیست‌شامگاهی | (۴) الگوی استفاده از پارکینگ |