

کد کنترل

415

E



## آزمون ورودی دوره‌های کارشناسی ارشد ناپیوسته داخل - سال ۱۴۰۱

صبح چهارشنبه  
۱۴۰۱/۰۲/۲۸



«اگر دانشگاه اصلاح شود مملکت اصلاح می‌شود.»  
امام خمینی (ره)

جمهوری اسلامی ایران  
وزارت علوم، تحقیقات و فناوری  
سازمان سنجش آموزش کشور

### طراحی شهری (کد ۱۳۵۱)

زمان پاسخ‌گویی: ۱۲۰ دقیقه

تعداد سؤال: ۱۳۰

جدول مواد امتحانی، تعداد و شماره سؤال‌ها

ردیف	مواد امتحانی	تعداد سؤال	از شماره	تا شماره
۱	زبان عمومی و تخصصی (انگلیسی)	۳۰	۱	۳۰
۲	مباحث عمومی شهرسازی ایران	۲۵	۳۱	۵۵
۳	مبانی نظری معماری و طراحی شهری	۲۵	۵۶	۸۰
۴	تاریخ معماری و شهرسازی	۲۵	۸۱	۱۰۵
۵	تحلیل فضاهای معماری و شهری	۲۵	۱۰۶	۱۳۰

این آزمون نمره منفی دارد.

استفاده از ماشین حساب مجاز نیست.

حق چاپ، تکثیر و انتشار سؤال‌ها به هر روش (الکترونیکی و...) پس از برگزاری آزمون، برای همه اشخاص حقیقی و حقوقی تنها با مجوز این سازمان مجاز می‌باشد و با متخلفان برابر مقررات رفتار می‌شود.

\* متقاضی گرامی، وارد نکردن مشخصات و امضا در کادر زیر، به منزله غیبت و حضور نداشتن در جلسه آزمون است.

اینجانب ..... با شماره داوطلبی ..... با آگاهی کامل، یکسان بودن شماره صندلی خود را با شماره داوطلبی مندرج در بالای کارت ورود به جلسه، بالای پاسخنامه و دفترچه سؤالها، نوع و کد کنترل درج شده بر روی دفترچه سؤالها و پایین پاسخنامه را تأیید می‌نمایم.

امضا:

زبان عمومی و تخصصی (انگلیسی):

## **PART A: Vocabulary**

**Directions:** Choose the word or phrase (1), (2), (3), or (4) that best completes each sentence. Then mark the answer on your answer sheet.

- 1- Growing older and more decrepit appeared to be an ----- and necessary part of being human.  
1) inevitable                      2) intangible                      3) unforeseeable                      4) unsentimental
- 2- I don't really think I'd have the ----- to finish a marathon!  
1) concern                      2) candor                      3) endurance                      4) autonomy
- 3- Her marriage started to improve once her husband finally ----- he had an anger problem and began to take counseling.  
1) identified                      2) emerged                      3) hesitated                      4) acknowledged
- 4- Society is an interdependent system that ----- widespread cooperation to function.  
1) proceeds                      2) requires                      3) fascinates                      4) conveys
- 5- Our blue planet is a ----- . Life depends on water, yet in its natural form, the water in the oceans will not sustain us because we cannot drink salt water.  
1) refuge                      2) remedy                      3) paradox                      4) vacillation
- 6- I thought I was buying a/an ----- native Indian carving, but discovered later that it was machine-made.  
1) genuine                      2) definitive                      3) secretive                      4) artificial
- 7- The entrepreneur had a well-deserved reputation for -----, having accurately anticipated many changes unforeseen by established business leaders.  
1) modesty                      2) hindsight                      3) prescience                      4) extroversion
- 8- Studies of longevity among turtles are sometimes ----- by the fact that the subjects live so long that researchers retire before the studies can be completed.  
1) stabilized                      2) hampered                      3) diversified                      4) verified
- 9- Kevlar is a ----- new material which is used for everything from airplane wings, to bullet-proof vests, to hockey sticks.  
1) prescriptive                      2) versatile                      3) dormant                      4) derivative
- 10- If exploitation of the planet's resources continues as at present, then the lifestyle we currently enjoy ----- the risk of causing significant damage to the world.  
1) proposes                      2) puts                      3) shapes                      4) runs









- ۳۶- فرمول زیر مربوط به محاسبه چه معیاری در ضوابط احداث ساختمان‌های ۶ طبقه و بیشتر در شهر تهران است؟  
 (ضریب تعدیل زیست‌محیطی در شهرسازی)  $k \times$  مساحت زیربنا (به استثناء زیرزمین)  $\times 42 = x = \frac{\quad}{\sqrt{\text{تعداد طبقه} \times 100}}$
- ۳۷- در صورتی که جمعیت شهر مرکزی یک مجموعه شهری کشور بین ۵۰۰ هزار تا یک میلیون نفر باشد، مجموعه شهری مذکور در کدام طبقه قرار می‌گیرد؟  
 (۱) میانی (۲) کوچک (۳) بزرگ (۴) کلان‌شهری
- ۳۸- طراحی یک محور وسیع شهری (چهارباغ) و میدانی گسترده به‌عنوان مرکز جدید شهر در کدام شار ایرانی سازماندهی و چه مفهومی را برای اولین بار به کار بردند؟  
 (۱) شیراز - نظم کیهانی (۲) اصفهان - منطقه‌بندی  
 (۳) تهران - منطقه‌بندی (۴) همدان - نظم کیهانی
- ۳۹- از چه زمانی ایجاد کاروانسراهای شهری شدت یافته و رونق و اهمیت ویژه‌ای کسب کردند؟  
 (۱) ساسانیان (۲) قاجاریه (۳) سامانیان (۴) صفویان
- ۴۰- کنترل و نظارت بر احداث هرگونه ساختمان و تأسیسات در محدوده و حریم شهری، به ترتیب به‌عهده کدام نهاد است؟  
 (۱) شهرداری - شهرداری (۲) شهرداری - استانداری  
 (۳) شهرداری - بخشرداری (۴) بخشرداری - استانداری
- ۴۱- شورای عالی آمایش سرزمین در سال ۱۳۹۶، کشور را براساس جهت‌گیری‌های ملی آمایش سرزمین به چند منطقه برنامه‌ریزی تقسیم نمود؟  
 (۱) ۷ (۲) ۹ (۳) ۱۰ (۴) ۱۱
- ۴۲- میدان تاریخی شاه طهماسب در کدام شهر ایران واقع است؟  
 (۱) یزد (۲) تبریز (۳) شیراز (۴) اصفهان
- ۴۳- کدام مورد، اساسی‌ترین کارکرد دالان است؟  
 (۱) دسترسی به ورودی (۲) ورود به هشتی  
 (۳) دسترسی بین دو مکان (۴) خروج از خانه برای ورود به کوچه
- ۴۴- فضای سرپوشیده و نیمه‌باز ایوان که در جلوی درگاه ورودی طراحی و ساخته می‌شود، کدام مورد است؟  
 (۱) درگاه (۲) کریاس (۳) دالان (۴) پیش‌طاق
- ۴۵- براساس سرشماری ۱۳۹۵، پایین‌ترین میزان شهرنشینی پس از سیستان و بلوچستان در کدام استان است؟  
 (۱) هرمزگان (۲) گلستان (۳) خراسان شمالی (۴) کهگیلویه و بویراحمد
- ۴۶- براساس مقررات ایران، سازمان حفاظت محیط‌زیست از نظر ساختار اداری جزو کدام نهاد زیر است؟  
 (۱) وزارت جهادکشاورزی (۲) وزارت راه شهرسازی  
 (۳) وزارت کشور (۴) معاونت رئیس‌جمهوری
- ۴۷- میدان در شهرهای پیش از اسلام در ایران، قبل از آنکه یک فضای اجتماعی باشد، فضایی با کدام‌یک از عملکردها بوده است؟  
 (۱) نظامی (۲) مذهبی (۳) اداری و سیاسی (۴) اقتصادی و تجاری
- ۴۸- از دیدگاه تاریخ فلاسفه ایرانی، کدام‌یک از اندیشمندان «شیخ اشراق» نام گرفته است؟  
 (۱) شیخ بهایی (۲) ابونصر فارابی (۳) ملاصدرا شیرازی (۴) شهاب‌الدین سهروردی

- ۴۹- در تحلیل فضای حاشیه رود دره‌های تهران مانند دارآباد، مبانی طراحی برای چند پهنه و به چه نام‌هایی مطرح شده است؟
- (۱) ۲، طبیعی و شهری  
(۲) ۲، شهری و نیمه‌طبیعی شهری  
(۳) ۳، تاریخی، طبیعی، میانی  
(۴) ۳، طبیعی، نیمه‌طبیعی شهری، شهری
- ۵۰- مکان‌یابی برای گسترش آینده شهرهای موجود، از اهداف کدام طرح‌های توسعه است؟
- (۱) کالبدی ملی و منطقه‌ای  
(۲) توسعه و عمران ناحیه‌ای  
(۳) مجموعه شهری  
(۴) آمایش سرزمین
- ۵۱- در قانون شورای عالی شهرسازی و معماری ایران، شهر جدید برای اسکان حداقل چند نفر جمعیت پیش‌بینی می‌شود؟
- (۱) ۲۵,۰۰۰ (۲) ۳۵,۰۰۰ (۳) ۴۵,۰۰۰ (۴) ۷۵,۰۰۰
- ۵۲- تصویب نهایی طرح‌های ناحیه‌ای، مجموعه‌های شهری و طرح‌های جامع شهری در ایران از وظایف کدام دستگاه است؟
- (۱) استانداری  
(۲) وزارت کشور  
(۳) بنیاد مسکن انقلاب اسلامی  
(۴) شورای عالی شهرسازی و معماری
- ۵۳- از دیدگاه توسلی، چرا ناظر ایرانی در مقایسه با ناظر غربی به فضای محصور تنگ بیشتر تمایل دارد؟
- (۱) شرایط اقلیمی و فرهنگی  
(۲) وضعیت نامطلوب جغرافیایی  
(۳) تنگناهای اقتصادی طول تاریخ ایرانیان  
(۴) شرایط اقلیمی و ضرورت حضور بیشتر سایه
- ۵۴- صرف‌نظر از متغیرهای فرهنگی یا محیط داخلی و محلی، سمبلی از تعبیر «امت» در شهرهای دوره ایرانی - اسلامی کدام مورد است؟
- (۱) پراکنش بافت محلات  
(۲) فشردگی بافت محلات  
(۳) مرکز محله و عناصر خدماتی آن  
(۴) بازارهای تاریخی مراکز تجاری سنتی آن
- ۵۵- شهر فیروزآباد در فارس، از آثار دوران شهرنشینی و شهرگرایی در کدام شیوه شهرسازی ایران است؟
- (۱) پارتی، هلنی (۲) پارسی، هلنی (۳) پارسی (۴) پارتی

### مبانی نظری معماری و طراحی شهری:

- ۵۶- مفاهیمی چون رایانش ابری، هکاتون، کلان‌داده‌ها و اینترنت اشیاء در کدام حوزه شهرشناسی قرار می‌گیرند؟
- (۱) نحو فضا (۲) نوشهرگرایی (۳) شهر هوشمند (۴) شهر آینده
- ۵۷- از نظر گروتز ارتباط یک ساختمان با محیط طبیعی، در کدام حالت‌ها است؟
- (۱) تعادل، تضاد و تقابل  
(۲) تجانس، تعادل و تقابل  
(۳) تجانس، تضاد و تعادل  
(۴) تجانس، تضاد و تقابل
- ۵۸- تمیزدهنده سیمای هر قسمت از شهر که با سایر قسمت‌ها متفاوت است، کدام عنصر لینچی است؟
- (۱) محله (۲) لبه (۳) راه (۴) گره
- ۵۹- گوردن کالن، پایه‌گذار چه تفکری در شهرسازی بوده است؟
- (۱) منظر شهری (۲) روستا شهر  
(۳) واحدهای همسایگی (۴) نوشهرگرایی
- ۶۰- شهروند بوم‌شناختی، خواستار کدام تغییرات است؟
- (۱) بنیادی که مؤثر بر عملکرد شهرها است.  
(۲) اقلیمی که جزئی از عملکرد شهرها می‌باشد.  
(۳) اجتماعی که عامل افزایش سرمایه اجتماعی است.  
(۴) بنیادی زیبا که در قالب کنش‌های اجتماعی شکل می‌گیرد.



- ۶۱- چهار واژه کلیدی که در بازیافت پسماندهای جامد شهری اهمیت دارند، کدام موارد هستند؟  
 (۱) بازگردانی، پردازش مجدد، استفاده ثانویه و مواد ثانویه  
 (۲) حریم بازیابی، بازیافت اولیه، پردازش مجدد و مواد ثانویه  
 (۳) استفاده ثانویه، پردازش مجدد، حریم بازیابی و حریم ذخیره  
 (۴) پسماند شهری، مدیریت بازیافت، استفاده بازیافت و حریم بازیابی
- ۶۲- عبارت «چرخه‌های فعالیت انسانی براساس فصول تغییر می‌کند»، به کدام بعد طراحی شهری می‌پردازد؟  
 (۱) بصری (۲) ادراکی (۳) عملکردی (۴) زمانی
- ۶۳- کدام مورد، در طول عمر حرفه‌ای خود بازگشت از معماری و تفکر «های‌تک» به شهر و زندگی شهری را داشت؟  
 (۱) رنزو پیانو (۲) ریچارد راجرز (۳) نورمن فاستر (۴) کریستوفر الکساندر
- ۶۴- نظریه «هنرها در دنیایی در بسته مخصوص به خود متحد شدند که دیگر در ارتباط با زندگی روزمره مردم نبودند»، از چه کسی است؟  
 (۱) زیگفريد گیدئون (۲) دوفوره رومیه (۳) سندرکوک (۴) میکال آنژ
- ۶۵- جمله «فرشته را به من نشان دهید تا برایتان تابلویی از پیکرش بکشم»، از چه کسی است؟  
 (۱) شارل بودلر (۲) ایمانوئل کانت (۳) و.جنسن (۴) گوستاو کوریه
- ۶۶- کدام شخصیت، معتقد است که معماری همیشه بین دو قطب تعقل و احساس در رفت و آمد است؟  
 (۱) امیرحسین آریانپور (۲) یورک گروتز (۳) یورگن هابر ماس (۴) منوچهر مزینی
- ۶۷- سه فضای عمومی که ویلیام وایت آن‌ها را مشخص کرده و معتقد است اصول معنابخشی به فضاهای خارجی در محیط‌های شهری به‌شمار می‌روند، کدام موارد هستند؟  
 (۱) آب‌کنارها - مسیرها - پارک‌ها  
 (۲) مسیرها - مدخل‌ها - مکان‌ها  
 (۳) میدان‌ها - خیابان‌ها - محیط‌ها  
 (۴) پیاده‌راه‌ها - میدان‌ها - پارک‌ها
- ۶۸- در کدام کتاب، به بحث اینکه «چگونه می‌توان محیط را برای مسافرانی که با خودرو سفر می‌کنند مناسب طراحی کرد»، پرداخته شده است؟  
 (۱) دیدار از جاده (۲) خیابان‌های باشکوه  
 (۳) خیابان‌های زندگی‌پذیر (۴) یادگیری از لاس‌وگاس
- ۶۹- کدام دو ملیت از مردم، در مقابل ازدحام در فضای عمومی و وسایل نقلیه تحمل بیشتری نسبت به آمریکایی‌ها دارند؟  
 (۱) ژاپنی‌ها - عرب‌ها (۲) ایرانی‌ها - غربی‌ها  
 (۳) اروپایی‌ها - ژاپنی‌ها (۴) آسیایی‌ها - آمریکای لاتین
- ۷۰- کدام نظریه پرداز، به رابطه معکوس افزایش نشست و برخاست و امنیت پیاده‌رو بر جدایی و تبعیض نژادی اشاره می‌کند؟  
 (۱) جین جیکویز (۲) لوکوربوزیه (۳) کالین بیوکنن (۴) کامیلیو سیتِه
- ۷۱- کدام جنبه‌ها از شهرهای هوشمند در کمک به پایداری شهری، مؤثرتر تلقی می‌شوند؟  
 (۱) بهره‌وری بالا و کاهش مصرف انرژی (۲) کاهش مصرف همگانی و افزایش کارایی  
 (۳) یکپارچگی زیست‌محیطی و عدالت اجتماعی (۴) رونق اقتصادی، عدالت اجتماعی و اصلاحات سیاسی
- ۷۲- تعریف «شهر یک شبکه جغرافیایی، یک سازمان اقتصادی، یک فرایند صنعتی، صحنه‌ای برای کنش اجتماعی و در معنای کامل نمای زیبایی‌شناختی از واحد جمعی با تراکم جمعیتی کم تا متوسط است»، متعلق به چه کسی است؟  
 (۱) جین جیکویز (۲) جیمز موریس (۳) گوردون چاپلند (۴) لوئیس مامفورد

- ۷۳- جمله «تجدید حیات قالب‌های معماری کهن ممکن نیست مگر با تجدید احساساتی که به این نوع از قالب‌ها، حیات بخشیدند.» مطابق با نگاه کدام یک از مکاتب فکری در معماری است؟  
 (۱) گوتیک (۲) نئوگوتیک (۳) کلاسیک (۴) نئوکلاسیک
- ۷۴- تمام موارد، طبق نظریه پیترو اسمیت از کارکردهای نیم‌کره چپ مغز در دریافت سیمای شهر هستند، به جز:  
 (۱) جنبه‌های ساختارشناختی فضا (۲) درک کل‌نگرانه زیبایی و مفاهیم مجرد  
 (۳) مفاهیم کلامی، معنایی و تحلیل منطقی آنها (۴) سازمان‌دهی نقشه‌های شناختی براساس نشانه‌ها
- ۷۵- کدام مورد، سنگ بنای بررسی زندگی فضای عمومی، از دیدگاه یان گل و بریجیت سوار است؟  
 (۱) تعداد کاربران (۲) نوع کاربران (۳) رفتار مردم (۴) فعالیت مردم
- ۷۶- از نگاه هابرماس، کدام عنصر پایه‌گذار شکل‌گیری عرصه عمومی بورژوازی خارج از کنترل حکومت در اواخر قرن ۱۷ و اوایل قرن ۱۸ در اروپای غربی بود؟  
 (۱) میدان‌ها (۲) خیابان‌ها (۳) پارک‌ها (۴) قهوه‌خانه‌ها
- ۷۷- نظریه نوپیاوده‌گرایی (New pedestrianism)، از چه کسی است؟  
 (۱) مایکل آرث (۲) فرانسیس تیبالدز  
 (۳) پیترو کالتورپ (۴) آندره دوانی
- ۷۸- انگاره «باهمستان عصر ماشین»، اثر چه کسی است؟  
 (۱) تونی گارنیه (۲) لوکوربوزیه (۳) اوژن هنارد (۴) کنزو تانگه
- ۷۹- «تجربه فضای شهری»، از کدام جامعه‌شناس و متعلق به کدام مکتب است؟  
 (۱) لوییز ویرث، شیکاگو (۲) والتر بنیامین، شیکاگو  
 (۳) لوییز ویرث، فرانکفورت (۴) والتر بنیامین، فرانکفورت
- ۸۰- کدام مفهوم، به‌عنوان یکی از عوامل و عناصر پایداری مورد توجه قرار گرفته است؟  
 (۱) افزونگی (۲) سازگاری (۳) تطبیق‌پذیری (۴) تاب‌آوری

## تاریخ معماری و شهرسازی:

- ۸۱- در کدام دوره تاریخی، «بازار» در شهر تولد یافت؟  
 (۱) ساسانی (۲) اشکانی (۳) مادها (۴) هخامنشی
- ۸۲- در شهر دوره اسلامی، به ترتیب شاهد افول و رشد کدام موارد هستیم؟  
 (۱) کهندژ - ریض (۲) شارستان - ریض  
 (۳) ریض - شارستان (۴) کهندژ - شارستان
- ۸۳- براساس شواهد فعلی باستان‌شناسی، قدیمی‌ترین خاستگاه یکجانشینی و متعاقباً شهرنشینی جهان کجا است؟  
 (۱) خاورمیانه (۲) گینه نو (۳) مکزیک مرکزی (۴) آفریقای سیاه
- ۸۴- تبدیل بناهای مساجد شبستانی به بناهای چهار ایوانی، مربوط به کدام شیوه معماری است؟  
 (۱) رازی (۲) خراسانی (۳) آذری (۴) اصفهانی
- ۸۵- در شرایط تغییرات اقلیمی و با توجه به شکنندگی بسترهای سازندگی در ایران، کدام منطقه برای توسعه آتی مطلوب‌تر به نظر می‌رسد؟  
 (۱) البرز شمالی (۲) حاشیه دریای مازندران  
 (۳) منطقه زاگرس میانی (۴) حاشیه دریای عمان

۸۶- در کدام تمدن، شهرها نمادی از نظم کائنات توصیف شدند و عناصر شهری جنبه‌هایی از استروبیولوژی بوده‌اند؟

- (۱) هاراپا
- (۲) یونان
- (۳) چین
- (۴) بین‌النهرین

۸۷- مکان‌یابی عملکردها مبتنی بر کدام مورد، معناگرایی در شهرسازی است؟

- (۱) نظرات اکثریت مردم
- (۲) ارزش‌های فرهنگی آن‌ها
- (۳) چشم‌اندازها و شرایط اقلیمی
- (۴) جایگاه اقتصادی و تولیدی آن‌ها

۸۸- شار در کدام دوره، برای نخستین‌بار شکل دایره‌ای می‌گیرد؟

- (۱) پارسی
- (۲) اشکانی
- (۳) پارسی
- (۴) هلنی

۸۹- سابقه باغ در ایران، به کدام دوران برمی‌گردد؟

- (۱) صفویان
- (۲) اسلامی
- (۳) باستان
- (۴) ساسانیان

۹۰- در بررسی شکل‌شناختی نماهای شهری «ارکان» و «اجزای» جداره، به ترتیب شامل کدام موارد هستند؟

- (۱) ریتم‌های افقی، عمودی و خط آسمان - ورودی‌ها و پنجره‌ها
- (۲) ورودی‌ها و پنجره‌ها - ریتم‌های عمودی، افقی و خط آسمان
- (۳) ریتم‌های افقی، عمودی، ورودی‌ها و پنجره‌ها - خط آسمان و خط زمین
- (۴) خط آسمان و خط زمین - ریتم‌های افقی، عمودی، ورودی‌ها و پنجره‌ها

۹۱- کدام مورد، در خصوص گروه متابولیسم درست است؟

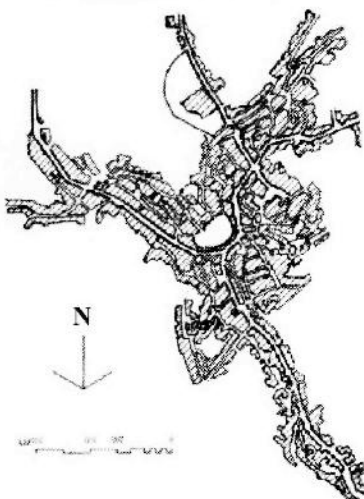
- (۱) کیشو کوروکاووا از اعضای اصلی آن است.
- (۲) با تأثیرپذیری از آدموند بیکن شکل گرفت.
- (۳) در توکیو به سال ۱۹۸۰ شکل گرفت.
- (۴) بر ایده‌های اکوسیستمی تأکید داشت.

۹۲- کدام مورد، درباره اسکار نیمایر درست است؟

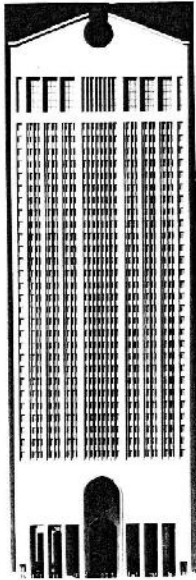
- (۱) جزء اعضاء گروه نوامبر بود.
- (۲) طراح پارک هیل شفیلدین بود.
- (۳) به‌شدت تحت تأثیر میس ورندرروهه بود.
- (۴) طراح ساختمان‌های کنگره و وزارتخانه‌های برازیلیا بود.

۹۳- تصویر زیر، کدام شهر و میدان را نشان می‌دهد؟

- (۱) پراگ، شهر قدیم
- (۲) لندن، ترافالگار
- (۳) ونیز، سن‌مارکو
- (۴) سیهنا، دل کامپو



۹۴- تصویر زیر، نمونه کدام سبک طراحی نما است؟



- (۱) استراکچرالیسم
- (۲) پست مدرنیسم
- (۳) راسیونالیسم
- (۴) اومانیسم

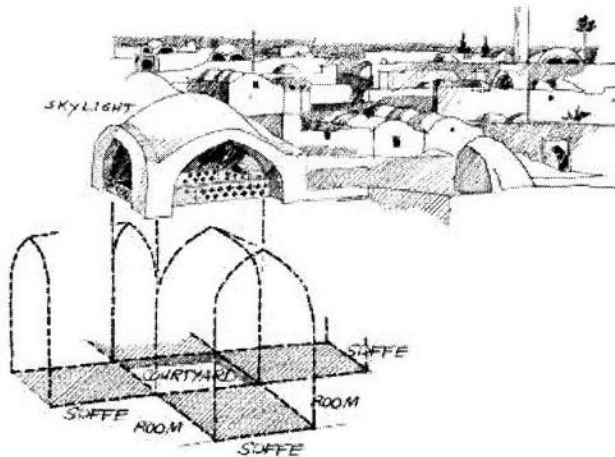
۹۵- به عقیده کنزو تانگه، کدام مورد قادر است به فونکسیونالیسم، جنبه کاربردی بدهد؟

- (۱) زیبایی
- (۲) عملکرد
- (۳) ساختار
- (۴) رشد ارگانیک

۹۶- پیچیدگی و تضاد در معماری، اثر چه کسی است؟

- (۱) کیشو کوروکاوا
- (۲) کریستوفر الکساندر
- (۳) دنیس اسکات براون
- (۴) رابرت ونتوری

۹۷- طرح زیر، الگوی خانه‌سازی کدام شهر را نشان می‌دهد؟



- (۱) نائین
- (۲) اردکان
- (۳) زواره
- (۴) یزد

۹۸- از نظر ویتروویوس، باید نسبت عرض به طول میدان چه میزان باشد؟

- |                   |                   |
|-------------------|-------------------|
| (۱) $\frac{2}{3}$ | (۲) $\frac{1}{3}$ |
| (۳) $\frac{1}{4}$ | (۴) $\frac{1}{2}$ |

۹۹- مکتب دیکانستراکشن توسط چه کسی پایه‌گذاری شد؟

- (۱) ژاک دریدا
- (۲) سوسور
- (۳) آیزمن
- (۴) ژان پیازه

۱۰۰- تصویر زیر، مربوط به کدام یک از فضاهای شهری تاریخی شهر تهران است؟



- (۱) سبزه میدان
- (۲) باغ ملی
- (۳) میدان امام خمینی
- (۴) میدان ارگ

۱۰۱- قدرت شدید فرهنگ آکادمی در مدارس معماری و هنری مانند «بوزار» و عدم اجازه هر نوع تفکر مدرن در زمینه معماری، پس از جنگ جهانی اول سبب برپایی کدام مورد شد؟

- (۱) نئوبوروتالیسم
- (۲) کنگره سیام CIAM
- (۳) هیتاسیون مارسی
- (۴) موزه گوگنهایم

۱۰۲- عبارت «قلعه‌ای بلند و استوار بر فراز تپه که در پشت دیوارهایش نقاط زیستی قرار داشتند»، بیانگر چه نوع شاری است؟

- (۱) پارتی
- (۲) پارسی
- (۳) مادی
- (۴) ساسانی

۱۰۳- اولین بروز جریان فکری نهضت زیباسازی شهری، با کدام نمایشگاه عینیت پیدا کرد؟

- (۱) آرمانی جهان در ۱۸۸۳ در شهر واشنگتن که با نام شهر زیبا برپا شد.
- (۲) بریتیش کلمبیا در ۱۸۹۳ در شهر ونکور که با نام شهر سفید برپا شد.
- (۳) کلمبیایی جهان در ۱۸۹۳ در شهر شیکاگو که با نام شهر سفید برپا شد.
- (۴) کلان‌شهری جهان در ۱۹۲۳ در شهر نیویورک که با نام شهر زیبا برپا شد.

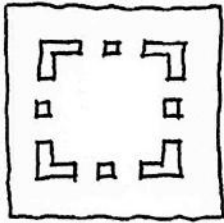
۱۰۴- از نظر گروتز کدام بنا، به‌عنوان اولین ساختمانی محسوب می‌شود که هیچ‌گونه ارتباطی با هیچ‌یک از سبک‌های معماری گذشته نداشته است؟

- (۱) برج ایفل
- (۲) طاق نصرت
- (۳) معبد ایتسوکوشیما
- (۴) قصر کریستال

۱۰۵- مجموعه ایوان و کیاخره که عرب‌ها آن را طربال می‌گفتند، به کدام بخش از شهر ایران باستان گفته می‌شد؟

- (۱) مجموعه بخش‌های مهم در شهرهای اداری - سیاسی، جایگاه و سکونتگاه پادشاه، حکام و درباریان بود. این بخش در مرکز شهر و بهترین نقطه شهر جای داشت و اغلب در سطحی بالاتر از سایر نقاط جای داشت و توسط دروازه‌ای به خارج راه داشت.
- (۲) مجموعه بناهای واقع در مرکز شهر که شامل آتشکده و معبد هم می‌شد و در سطحی مرتفع‌تر از سایر نقاط شهر احداث می‌شد، چنانکه از فاصله دور از شهر قابل مشاهده بود.
- (۳) مجموعه سکونتگاهی برای کشاورزان و گاه پیشه‌وران در حومه شهر که گاهی با احداث و ساماندهی شهر صورت می‌پذیرفت.
- (۴) مجموعه سکونتگاه دیوانیان، اشراف و سپاهیان که دارای حصار و دیگر استحکامات لازم بود.

## تحلیل فضاهای معماری و شهری:



۱۰۶- تصویر زیر، نشان دهنده کدام اصل است؟

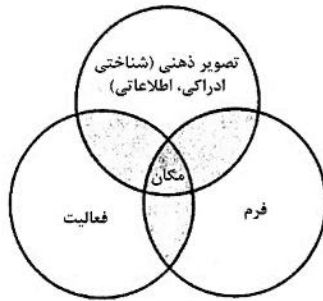
- (۱) نزدیکی
- (۲) شباهت
- (۳) زمینه مشترک
- (۴) محصوریت

۱۰۷- کدام گروه، مبین سه نوع شهر هوشمند است؟

- (۱) از ابتدا هوشمند، تجهیز شده، اجتماعی
- (۲) هوشمند اجتماعی، تسهیل شده، شبکه‌ای
- (۳) شبکه‌ای، شطرنجی، از ابتدا هوشمند
- (۴) باند پهن، تجهیز شده، اجتماعی

۱۰۸- دیاگرام زیر، از چه کسی و بیانگر کدام مفهوم است؟

- (۱) جان پانتر، حس مکان
- (۲) ادوارد رلف، مکان و بی‌مکانی
- (۳) جان مونگومری، مکان
- (۴) کوین لینچ، حس مکان



تنوع  
سبب زندگی  
زندگی در خیابان  
تعاشای مردم / فرهنگ استفاده از قهوه خانه  
برنامه‌های جمعی / ستن محلی  
سن گذشتگان  
ساعات کار  
تردد و جریان حرکت  
جاذبه‌ها / اساس جابه‌جایی  
ریزدانگی اقتصادی

مقیاس  
تراکم  
نفوذپذیری  
نشانه‌ها  
نسبت توده و فضا  
تقسیم‌بندی عمودی  
عرصه عمومی (فضا و سیستم)

۱۰۹- فاصله گریز برای مکانیزم فرارگیری در فضا بین گروه‌ها، توسط چه کسی ارائه شده است؟

- (۱) هدیگر
- (۲) تامس گیلارد
- (۳) گلن مک براید
- (۴) های اس

۱۱۰- در تبیین روح مکان از ساختار مکان انسان ساخت، ایستادن و برخاستن یک ساختمان می‌تواند با کدام چیزها رابطه برقرار کند؟

- (۱) فضا و توده
- (۲) زمین و آسمان
- (۳) مکان و بی‌مکانی
- (۴) طبیعت و ماوراء طبیعت

۱۱۱- از نظر جان لنگ، طراحی شهری از لحاظ حرفه‌ای، به کدام دلیل شکل گرفته است؟

- (۱) پرکردن خلاء بین دو رشته معماری و برنامه‌ریزی شهری
- (۲) به‌واسطه شکست معماری مدرن و عدم توفیق رشته معماری
- (۳) به‌واسطه عدم توفیق برنامه‌ریزی شهری در خلق محیط‌های قوی
- (۴) پرکردن حفره میان چهار رشته معماری، برنامه‌ریزی شهری، معماری منظر و مهندسی عمران

۱۱۲- کدام مورد، گزاره زیر را به درستی کامل می‌کند؟

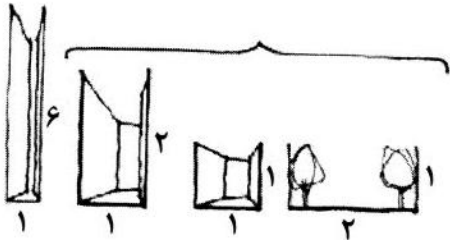
در رویکرد کنش متقابل ادراک، .....

- (۱) اطلاعات ادراکی به سه دسته عملی، پاسخگو و استنباطی طبقه‌بندی می‌شوند.
- (۲) مردم ادراکات خود را صرفاً به شکل ساختاری و نه به شکل تجربی توصیف می‌کنند.
- (۳) مردم ادراکات خود را صرفاً به شکل تجربی و بی‌ملاحظات ساختاری توصیف می‌کنند.
- (۴) به جای به حساب آوردن حواس به‌عنوان کانال‌های حسی، آنها را در قالب نظاماتی ادراکی در نظر می‌گیرند.

۱۱۳- مطالعات ادوارد هال که به دسته‌بندی فواصل انسانی منجر شد، با رویکرد به کدام حس صورت گرفت و ترتیب دسته‌بندی‌ها فاصله‌ها از نزدیک تا دور چگونه بود؟

- (۱) بینایی؛ صمیمی - شخصی - اجتماعی - عمومی  
 (۲) شنوایی؛ شخصی - صمیمی - اجتماعی - عمومی  
 (۳) شنوایی؛ شخصی - صمیمی - عمومی - اجتماعی  
 (۴) بینایی؛ شخصی - صمیمی - عمومی - اجتماعی

۱۱۴- تصویر زیر، چه مفهومی را مورد بررسی قرار می‌دهد؟



- (۱) نفوذپذیری  
 (۲) خوانایی  
 (۳) نقش‌انگیزی  
 (۴) محصوریت

۱۱۵- از نگاه کلیف ماتین و همکاران، شناخت چه چیزی نقطه شروع خوبی برای مطالعه سایت است؟

- (۱) روح مکان (۲) فرم فضا (۳) عملکرد مکان (۴) بازشناسی لایه‌های تاریخ

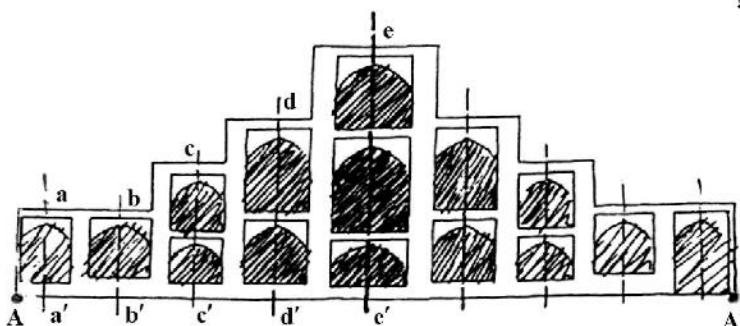
۱۱۶- خوانایی در شهر، در کدام سطوح اهمیت پیدا می‌کند؟

- (۱) فرم کالبدی و گوناگونی کاربری  
 (۲) فرم کالبدی و الگوی فعالیت  
 (۳) نفوذپذیری و الگوی فعالیت  
 (۴) نفوذپذیری و گوناگونی کاربری

۱۱۷- کدام هنجار کیفیت محیطی برای مکان‌سازی در مدار منظر، مقبول‌تر است؟

- (۱) تواتر (۲) پایداری (۳) خوانایی (۴) غنای حسی

۱۱۸- تناسبات بدنه مقابل، معادل کدام عدد است؟



- (۱)  $\frac{1}{3}$   
 (۲)  $\frac{2}{0.8}$   
 (۳)  $\frac{2}{3}$   
 (۴)  $\frac{1}{0.8}$

$aa' = 3m$      $ee' = 12m$   
 $bb' = 3m$      $AA' = 18m$   
 $ec' = 6m$   
 $dd' = 9m$

۱۱۹- از نگاه طراح شهری ..... اساسی‌ترین ..... فضایی یک حوزه شهری محسوب می‌شود.

- (۱) مسیر - عنصر  
 (۲) محله - یکان  
 (۳) نشانه - نمود کالبدی  
 (۴) گره - عنصر

۱۲۰- در طراحی فضاهای باز شهری پاسخگو، بر کدام اصول تأکید بیشتری می‌شود؟

- (۱) انسان‌مداری در قلمروهای عمومی و ملاحظات زیست‌محیطی  
 (۲) تقویت تعاملات اجتماعی و گسترش فراوان پیاده‌مداری  
 (۳) ادراک فضایی و بصری  
 (۴) ویژگی‌های کمی انسانی

۱۲۱- بر اساس نظریه کلرنس پری، فضاهای باز و مکان بازی بچه‌ها چند درصد از سطح محله را به خود اختصاص می‌داد؟

- (۱) ۵ (۲) ۱۰ (۳) ۱۵ (۴) ۲۰

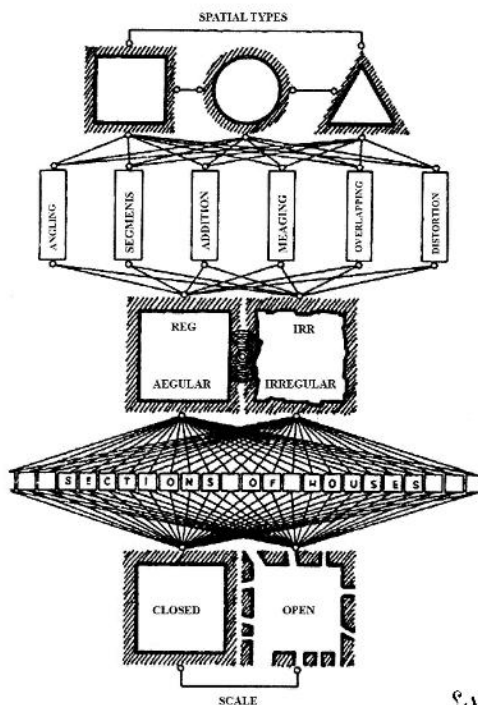
۱۲۲- اصل «نسبت نامطلوب سطوح باربر به سطوح پنجره‌های بزرگ از نظر بصری، نما را ضعیف جلوه می‌دهد». اشاره به کدام یک از اصول ساماندهی بصری نما دارد؟

- (۱) ارتباط (۲) تجانس  
(۳) استحکام بصری (۴) یگانگی و دوگانگی نما

۱۲۳- کدام عامل و کدام شاخص موجب شده‌اند تا در رده‌بندی سال ۲۰۱۶، ایران در وضعیت زیست‌محیطی، بین ۱۸۰ کشور رتبه ۱۰۵ را کسب کند؟

- (۱) بی‌توجهی نسبت به بازیافت زباله‌های شهری  
(۲) دفع غیربهداشتی زباله و کارایی زیست‌محیطی  
(۳) عدم پاسخ‌دهی به پرسش‌های سازمان بهداشت جهانی  
(۴) پاک‌تراشی جنگل‌های هیرکانی به وسیله جوامع محلی
- ۱۲۴- کدام گروه از مفاهیم، از متغیرهای بُعد طبیعی مکان محسوب می‌شوند؟

- (۱) پوشش گیاهی، تابش خورشید، گونه‌های جانوری و نوع خاک  
(۲) حیات جانوری، مکانیک خاک، شدت گرما و جغرافیای زیستی  
(۳) جغرافیای زیستی، تابش خورشید، مقاومت خاک و لایه‌بندی چوب  
(۴) لایه‌بندی چوب، پوشش گیاهی، گونه‌های جانوری و سبک آرایش درختان
- ۱۲۵- تصویر زیر، بیانگر کدام مورد و از چه کسی است؟



- (۱) ریخت‌شناسی، مودون  
(۲) ریخت‌شناسی، الیورا  
(۳) گونه‌شناسی، کانزن  
(۴) گونه‌شناسی، کریبر

۱۲۶- از نظر کرمونا، نمایان‌گر کارکرد بر چه جنبه‌ای از مکان دلالت می‌کند؟

- (۱) چگونگی کارکردن مکان و کارایی مکان  
(۲) چگونگی کارکردن مکان در بازه‌های زمانی متنوع  
(۳) قرارگاه‌های رفتاری متنوع در قالب ارزش‌های محیط‌زیستی  
(۴) قرارگاه‌های رفتاری متنوع و کارکرد آنها در قالب ویژگی‌های اجتماعی



۱۲۷- کدام دسته از ویژگی‌های کیفیت محیطی با بُعد اجتماعی مکان، هم‌سازی بیشتری دارند؟

(۱) کارایی، امنیت، سرزندگی و حضورپذیری

(۲) ایمنی، حضورپذیری، زیست‌پذیری و کارایی

(۳) امنیت، سرزندگی، حضورپذیری و مشارکت‌پذیری

(۴) مشارکت‌پذیری، زیست‌پذیری، سرزندگی و آسایش اقلیمی

۱۲۸- فرایند هم‌پیوندی که نقش مدیریت شهری را در تأمین فضا و ارتقاء کیفی آن معنی‌دار می‌کند، کدام موارد هستند؟

(۱) داشت و نگاهداشت فضا، امنیت، سرمایه‌گذاری

(۲) داشت، نگاهداشت فضا و سرمایه‌گذاری در طول زمان

(۳) تنظیم و کنترل کاربری‌ها، نگهداری، هماهنگی و سرمایه‌گذاری

(۴) تنظیم و کنترل کاربری‌ها، امنیت، هماهنگی و نگاهداشت فضا

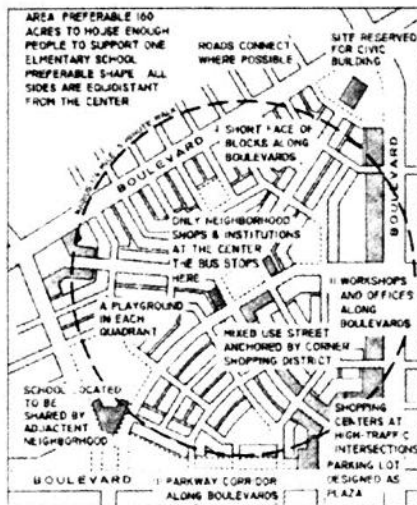
۱۲۹- تصویر زیر، بیانگر کدام محلات و از چه جنبشی است؟

(۱) حمل‌ونقل محور، TOD

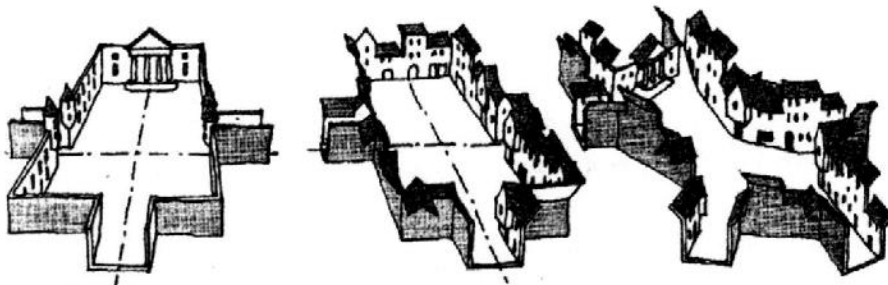
(۲) طراحی شده، نوشهرگرایی

(۳) زندگی‌پذیر، روستا شهر

(۴) زندگی‌پذیر، نوزایی شهری



۱۳۰- تصویر زیر، بیانگر کدام فضاها است؟



(۱) رسمی و غیررسمی

(۲) رسمی و پیوسته

(۳) بی‌شکل و پیوسته

(۴) محصور و غیررسمی





