

صبح جمعه

۸۵/۱۲/۱۱

اگر دانشگاه اصلاح شود مملکت اصلاح می شود.
امام خمینی(ره)

جمهوری اسلامی ایران
وزارت علوم، تحقیقات و فناوری
سازمان سنجش آموزش کشور

آزمون ورودی دوره های کارشناسی ارشد ناپيوسته داخل سال ۱۳۸۶

مهندسی کشاورزی - اقتصاد کشاورزی
(کد ۱۳۰۴)

نام و نام خانوادگی داوطلب:	شماره داوطلبی:
تعداد سؤال: ۱۸۰	مدت پاسخگویی: ۱۵۰ دقیقه

مواد امتحانی رشته مهندسی کشاورزی، تعداد و شماره سؤالات

ردیف	مواد امتحانی	تعداد سؤال	از شماره	تا شماره
۱	زبان عمومی و تخصصی	۳۰	۱	۳۰
۲	اقتصاد خرد	۲۵	۳۱	۵۵
۳	اقتصاد کلان	۲۵	۵۶	۸۰
۴	اقتصاد سنجی	۲۵	۸۱	۱۰۵
۵	اقتصاد منابع طبیعی	۲۵	۱۰۶	۱۳۰
۶	اقتصاد توسعه و سیاست کشاورزی	۲۵	۱۳۱	۱۵۵
۷	مدیریت مزرعه	۲۵	۱۵۶	۱۸۰

اسفند ماه سال ۱۳۸۵

استفاده از ماشین حساب مجاز نمی باشد.

Part A: Vocabulary and Grammar

Directions: Choose the number of the answer (1), (2), (3), or (4) that best completes the sentence. Then mark your choice on your answer sheet.

- 1- We have ----- all the latest safety features into the design so there is no need to worry about the project on that count.
1) derived 2) consisted 3) comprised 4) incorporated
- 2- She's working for an overseas ----- of the company and earning a huge salary for an employee of her experience.
1) authority 2) accessory 3) subsidiary 4) supplementary
- 3- Many experts ----- rewarding your child for good behaviour but few would suggest punishment for bad behaviour.
1) amend 2) acquire 3) attribute 4) advocate
- 4- Malnutrition in the region is quite -----, affecting up to 78% of children under five.
1) conflicting 2) widespread 3) inconsistent 4) obligatory
- 5- The explosion was of such ----- that it was heard five miles away; it smashed shop windows all around the area.
1) intensity 2) deviation 3) enthusiasm 4) complement
- 6- Like any other activity, there are risks ----- in almost every sport, even in the so-called safe sports.
1) inherent 2) possessive 3) proportional 4) foundational
- 7- Some children ----- a complete transformation when they become teenagers.
1) evolve 2) compile 3) generate 4) undergo
- 8- You ought to ----- till the lights were green before crossing the road if you wanted to avoid the accident.
1) be waiting 2) waiting 3) be waited 4) have waited
- 9- He went up the mountain with a group of people, few of ----- were correctly equipped for such a climb.
1) them 2) those 3) whom 4) which
- 10- You know ----- that it is impossible to pass the interview without good communication skills.
1) too good 2) well enough 3) very good 4) too well

Part B: Cloze Test

Directions: Read the following passage and decide which choice (1), (2), (3), or (4) best fits each blank. Then mark your choice on your answer sheet.

Rescue teams in Vietnam are racing (11) ----- tens of thousands of people to safety ahead of rising flood-waters (12) ----- the expectation of further rainfalls. Officials say up to seven million people in Vietnam (13) ----- severe food shortages as the area copes (14) ----- the worst flooding in decades. Officials say more than 400 people are dead, ----- (15) the government has ordered all military personnel to help with rescue efforts.

- 11- 1) move 2) to move 3) for moving 4) movement
- 12- 1) or 2) and 3) as soon as 4) no sooner than
- 13- 1) face 2) facing 3) that face 4) are faced
- 14- 1) to 2) by 3) with 4) over
- 15- 1) while 2) that 3) which 4) so that

PART C: Reading Comprehension

Directions: Read the following three passages and choose the best choice (1), (2), (3), or (4). Then mark it on your answer sheet.

Research in agricultural marketing was originally limited to the problem of supply and demand, but the crises of the Great Depression in the 1930s brought new analytical studies. In Europe, the growth of the cooperative movement—began in Germany in the 19th century as a response to capital shortage and farm indebtedness—brought satisfactory solutions to problems of distribution of products from farmer to processor. Consequently, little interest in market research developed in Europe until the mid-20th century. Today, agricultural marketing studies focus on statistical computations of past market trends to supply data for forecasting.

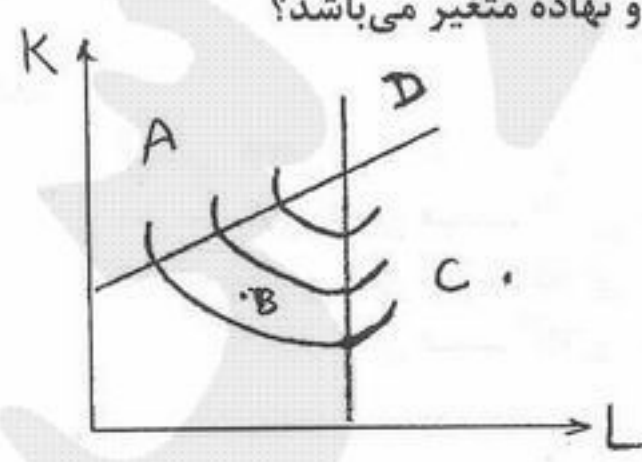
- 16- All of the following are true about the Great Depression EXCEPT that it -----.
- 1) happened in the third decade of the 20th century
 - 2) led to analytical studies in agricultural marketing
 - 3) gave rise to analytical research on the causes of crises
 - 4) probably went beyond an investigation of the problem of supply and demand only
- 17- Which of the following is cited as an impetus to the development of the cooperative movement in Europe?
- 1) Capital allocation by the government
 - 2) Problems of distribution of products
 - 3) Less money available than required
 - 4) Economic situation in the 19th century Europe
- 18- The word "forecasting" in line 8 is closest in meaning to -----.
- 1) making predictions
 - 2) future planning
 - 3) making inferences
 - 4) statistical analysis
- 19- All of the following are used to some degree for the organization of the information in the passage EXCEPT -----.
- 1) cause – effect
 - 2) exemplification
 - 3) contrast
 - 4) chronology of events
- Microeconomics is the study of the economic behavior of individual consumers, firms, and industries and the distribution of total production and income among them. It considers individuals both as suppliers of labor and capital and as the ultimate consumers of the final product, and it analyzes firms both as suppliers of products and as consumers of labor and capital. Microeconomics seeks to analyze the market or other type of mechanism that establishes relative prices among goods and services and allocates society's resources among their many alternative uses.
- 20- The passage is written to fulfil the rhetorical purpose of -----.
- 1) definition
 - 2) description
 - 3) classification
 - 4) giving instructions
- 21- Based on the information in the passage (lines 3-5), people are regarded as all of the following but -----.
- 1) providers of capital
 - 2) suppliers of labor
 - 3) consumers of the finished products
 - 4) suppliers of products
- 22- The word "that" in line 6 refers to -----.
- 1) mechanism
 - 2) type of market
 - 3) microeconomics
 - 4) market

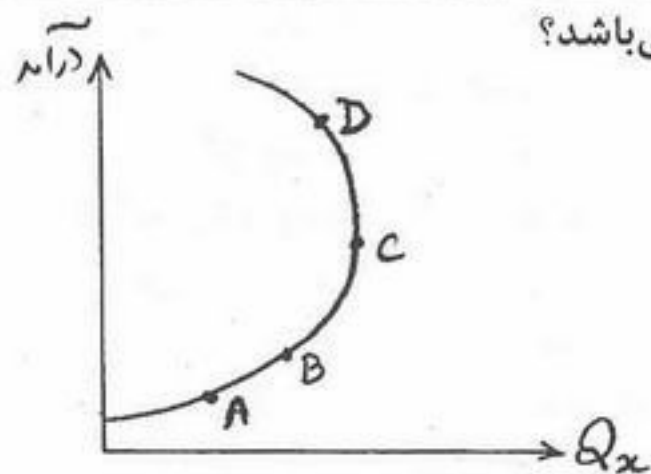
As a country develops economically, the relative importance of agriculture declines. The primary reason for this was shown by the 19th-century German statistician Ernst Engel, who discovered that as incomes increase the proportion of income spent on food declines. For example, if a family's income were to increase by 100 percent, the amount it would spend on food might increase by 60 percent; if formerly its expenditures on food had been 50 percent of its budget, after the increase they would amount to only 40 percent of its budget. It follows from this that, as incomes increase, a smaller fraction of the total resources of society is required to produce the amount of food demanded by the population.

This fact would have surprised most economists of the early 19th century, who feared that the limited supply of land in the populated areas of Europe would determine that continent's ability to feed its growing population. Their fear was based on the so-called law of diminishing returns: that under given conditions an increase in the amount of labor and capital applied to a fixed amount of land results in a less than proportional increase in the output of food. This principle is a valid one, but what the classical economists could not foresee was the extent to which the state of the arts and the methods of production would change. Some of the changes occurred in agriculture; others occurred in other sectors of the economy but had a major effect on the supply of food.

- 23- Ernst Engle found out that an increase in income causes food expenditures to -----.
- 1) diminish 2) stabilize 3) dominate 4) disintegrate
- 24- The word "it" in line 5 refers to -----.
- 1) income 2) family 3) percentage 4) money
- 25- The word "formerly" in line 5 is closest in meaning to -----.
- 1) actually 2) previously 3) apparently 4) hypothetically
- 26- What would have surprised most economists of the early 19th century is which of the following?
- 1) The law of diminishing demands
2) The growing food demands of European populations
3) As incomes increases, a smaller part of a society's resources is required to meet the population's food demands
4) The limited supply of land determines Europe's ability to fulfill the food demands of its population
- 27- Based on the information in the passage if the money a family earns rises by 200 percent the amount that family would spend on food is likely to increase by -----.
- 1) 50 percent 2) 60 percent 3) 80 percent 4) 120 percent
- 28- In paragraph 2 the author implies that classical economists were -----.
- 1) mistaken 2) rightly concerned 3) ahead of their times 4) fearful
- 29- The author states the predictions already made did come true because -----.
- 1) the principle based on which the predictions were made was wrong
2) the science of economy was not as developed as it is today
3) changes likely to take place in technology were not noticed
4) classical economists were biased and hence unable to objectively consider the reality
- 30- The word "others" in line 18 refers to -----.
- 1) methods 2) changes
3) the state of the arts 4) other sectors of the economy

- ۳۱- شیب منحنی انگل
 (۱) برای کالای نرمال مثبت است.
 (۲) نمی تواند منفی باشد.
 (۳) برای کالای پست مثبت است.
 (۴) برای کالای نرمال ابتدا مثبت و بعد منفی است.
- ۳۲- کدام یک از خصوصیات زیر در مورد کالای گیفن صادق است؟
 (۱) کشش قیمتی تقاضا مثبت است اما کشش درآمدی تقاضا منفی است.
 (۲) کشش قیمتی تقاضا منفی است اما کشش درآمدی تقاضا مثبت است.
 (۳) هم کشش قیمتی و هم کشش درآمدی تقاضا مثبت است.
 (۴) هم کشش قیمتی و هم کشش درآمدی تقاضا منفی است.
- ۳۳- اگر تابع انگل به صورت $I = 20Q^2$ باشد، کشش درآمدی تقاضا کدام است؟
 (۱) $\frac{1}{4}$
 (۲) $\frac{1}{3}$
 (۳) $\frac{1}{2}$
 (۴) ۱
- ۳۴- بنگاهی که فقط از یک عامل تولید متغیر استفاده می کند و تحت شرایط رقابتی محصول خود به قیمت واحد می فروشد، در این صورت تابع تقاضای عامل تولید متغیر عبارتست از:
 (۱) منحنی تولید نهایی آن عامل تولید
 (۲) منحنی تولید کل آن عامل تولید
 (۳) منحنی تولید متوسط آن عامل تولید در مقطع نزولی آن
 (۴) بخش نزولی منحنی (ارزش) تولید نهایی آن عامل تولید
- ۳۵- اگر نرخ جانشین نهایی (MRS) بین دو کالا برای سطوح مختلف مصرف برابر یک باشد می توانیم بگوییم که:
 (۱) دو کالا مکمل یکدیگرند.
 (۲) دو کالا کاملاً جانشین یکدیگرند.
 (۳) تابع مطلوبیت مصرف کننده از نوع لئونتیف است.
 (۴) تابع مطلوبیت مصرف کننده از نوع کاب - داگلاس است.
- ۳۶- اختلاف اساسی بین بازار انحصاری و رقابتی
 (۱) در منحنی تقاضای رو بروی واحدهای تولیدی این بازارها است.
 (۲) در منحنی تقاضای رو بروی واحدهای مصرفی این بازارها است.
 (۳) در منحنی عرضه کوتاه مدت واحدهای تولیدی این بازارها است.
 (۴) در منحنی عرضه بلند مدت واحدهای تولیدی این بازارها است.
- ۳۷- تابع تولید بصورت $q = K^{\frac{1}{2}}L^{\frac{1}{2}}$ (که در آن K و L نهاده های تولید می باشند)، نشان دهنده:
 (۱) بازدهی فزاینده نسبت به مقیاس است.
 (۲) بازدهی کاهنده نسبت به مقیاس است.
 (۳) بازدهی ثابت نسبت به مقیاس است.
 (۴) ابتدا بازدهی کاهنده و سپس فزاینده نسبت به مقیاس است.
- ۳۸- تابع تولید یک واحد تولیدی به صورت $q = 4L + 2L^2$ است. اگر قیمت نهاده ۱۴۰ و قیمت محصول ۱۰ باشد، تولید کننده چند واحد از نهاده متغیر را به کار می گیرد؟
 (۱) ۱٫۵
 (۲) ۲
 (۳) ۲٫۵
 (۴) ۳
- ۳۹- اگر M سطح درآمد، P_1 و P_2 قیمت هر واحد کالای x_1 و x_2 و تابع مطلوبیت به شکل $U(x_1, x_2) = x_1^\alpha x_2^\beta$ باشد معادله خط قیمت - مصرف (pcc) به کدام یک از فرم های زیر خواهد بود؟
 (۱) $x_2 = \frac{\alpha p_1}{\beta p_2} x_1$
 (۲) $x_2 = \frac{\beta p_2}{\alpha p_1} x_1$
 (۳) $x_2 = \frac{\beta p_1}{\alpha p_2} x_1$
 (۴) $x_2 = (\alpha + \beta) \frac{p_1}{p_2} x_1$
- ۴۰- مازاد تولید کننده عبارتست از:
 (۱) سطح محصور بین قیمت کالا و منحنی هزینه نهایی
 (۲) سطح محصور بین قیمت کالا و منحنی محصور بین قیمت کالا و منحنی هزینه کل
 (۳) سطح محصور بین قیمت کالا و منحنی متوسط هزینه های متغیر (۴) سطح محصور بین قیمت کالا و منحنی متوسط هزینه های کل
- ۴۱- اگر تابع مطلوبیت فردی به شکل $U(x_1, x_2) = x_1 + x_2$ باشد، کدام یک از گزینه های زیر درست است؟
 (۱) دو کالای x_1 و x_2 تا حد بسیار زیاد جانشین همدیگر خواهند بود.
 (۲) منحنی بی تفاوتی مصرف خطی و به دو محور X و Y متصل خواهد بود.
 (۳) منحنی بی تفاوتی مصرف به شکل L خواهد بود.
 (۴) منحنی تقاضای مصرف انحناء به سمت مرکز مختصات خواهد داشت و به محورهای X و Y متصل خواهد بود.
- ۴۲- با توجه به شکل روبرو، کدام نقطه نشان دهنده ناحیه سوم تولید برای هر دو نهاده متغیر می باشد؟
 A (۱)
 B (۲)
 C (۳)
 D (۴)





۴۳- اگر منحنی انگل به صورت روبرو باشد، در این صورت در کدام نقطه کشش درآمدی صفر می‌باشد؟

- A (۱)
- B (۲)
- C (۳)
- D (۴)

۴۴- تابع مطلوبیت مصرف کننده‌ای به صورت $U(x,y) = y + 2x$ می‌باشد. او وقتی در تعادل است که ۱۰ واحد x و ۲۰ واحد y مصرف نماید. اگر $p_x = 1$ باشد درآمدش چند واحد است؟

- (۱) ۲۰
- (۲) ۳۰
- (۳) ۴۰
- (۴) ۵۰

۴۵- اگر اثر جانشینی، اثر درآمدی و اثر کل در مورد کالایی هم علامت باشند، آن کالا.....

- (۱) لوکس است.
- (۲) گیفن است.
- (۳) نرمال است.
- (۴) پست است.

۴۶- در صورتی که منحنی عرضه و تقاضا هر دو دارای شیب مثبت باشند و در نقطه تعادلی p و q هر دو مثبت باشد، آنگاه تعادل بوجود آمده دارای کدام یک از شرایط زیر است؟

- (۱) پایدار والرایی و ناپایدار مارشالی
- (۲) پایدار مارشالی و ناپایدار والرایی
- (۳) ناپایدار والرایی و ناپایدار مارشالی
- (۴) پایدار والرایی و پایدار مارشالی

۴۷- فرض کنید فردی مبلغ ۴۵۰ تومان در ماه خرج خرید کالاهای x و z می‌کند. به علاوه فرض کنید ترجیحات این فرد به صورت $U = 0.5z^2x$ نشان داده می‌شود. علاوه بر این فرض کنید قیمت کالای x برابر ۵ تومان و قیمت کالای z برابر دو تومان باشد. چه مقدار از هر کدام از کالاهای x و z در ماه خریداری خواهد کرد؟

- (۱) $x = 0$ و $z = 250$
- (۲) $x = 30$ و $z = 150$
- (۳) $x = 36$ و $z = 90$
- (۴) $x = 107$ و $z = 120$

۴۸- تابع تقاضا در بازار انحصاری بصورت $p = 12 - 2Q$ است. در سطح محصولی که کشش تقاضا برابر واحد است، درآمد کل انحصارگر برابر است با چند واحد پولی؟

- (۱) ۴
- (۲) ۸
- (۳) ۱۲
- (۴) ۱۶

۴۹- در تابع تولید $Q = 4L^2 - 2L^3$ تولید متوسط با چه مقدار از عامل متغیر تولید (L) به حداکثر خود می‌رسد؟

- (۱) ۱
- (۲) ۱.۵
- (۳) ۲
- (۴) ۳

۵۰- در دنیای دو کالایی اگر کالای اول پست باشد آنگاه کالای دوم.....

- (۱) نرمال است.
- (۲) لوکس است.
- (۳) مکمل کالای اول است.
- (۴) گیفن است.

۵۱- کدام یک از عبارات زیر در خصوص انحصارگر تولید کننده درست است؟

- (۱) تولید کننده انحصارگر با منحنی تقاضای نزولی منفی روبه رو است.
- (۲) یک واحد تولیدی انحصارگر همواره از تولید محصول سود می‌برد.
- (۳) تولید کننده انحصارگر با توجه به قیمت کالا در بازار و هزینه نهایی تولید خود، مقدار تولید را مشخص می‌کند.
- (۴) یک انحصارگر در تخصیص منابع به صورت کارآمد (efficient) عمل می‌کند زیرا یک تولید کننده بزرگ است و از بازده به مقیاس بهره می‌گیرد.

۵۲- تابع تقاضا در بازار انحصاری بصورت $p = 12 - 2Q$ است، در سطح قیمت ($p = 9$) کشش خود قیمتی تقاضا برابر است با:

- (۱) $-\frac{1}{3}$
- (۲) $-\frac{1}{2}$
- (۳) -۲
- (۴) -۳

۵۳- اگر $TC = 200$ و $TFC = 100$ و $AVC = 20$ باشد، ATC برابر با کدام گزینه است؟

- (۱) ۷۰
- (۲) ۶۰
- (۳) ۵۰
- (۴) ۴۰

۵۴- در تابع تولید $Y = AX_1^\alpha X_2^\beta$ کدام یک از گزینه‌های زیر صحیح است؟

- (۱) در صورتی حداکثر سود وجود دارد که $\alpha + \beta > 1$
- (۲) در صورتی حداکثر تولید وجود دارد که $\alpha + \beta < 1$
- (۳) در صورتی حداکثر سود وجود دارد که $\alpha + \beta < 1$
- (۴) در صورتی حداکثر تولید وجود دارد که $\alpha + \beta > 1$

۵۵- اگر در یک سبد دو کالایی با تغییر قیمت کالای x_1 ، منحنی قیمت - مصرف دارای شیب صفر باشد و موازی محور کالای x_1 که روی محور افقی قرار دارد، باشد، ...

- (۱) قدر مطلق کشش خود قیمتی کالای x_1 کوچکتر از یک است.
- (۲) کشش متقاطع کالای x_2 نسبت به تغییر قیمت کالای x_1 برابر یک است.
- (۳) کشش متقاطع کالای x_2 نسبت به تغییر قیمت کالای x_1 برابر -۱ است.
- (۴) کشش متقاطع کالای x_2 نسبت به تغییر قیمت کالای x_1 صفر است.

- ۵۶- هنگامی که LM نزدیک به وضعیت عمودی شود، می توان گفت
 (۱) اقتصاد در اشتغال ناقص است.
 (۲) اقتصاد در شرایط کینزی قرار دارد.
 (۳) اقتصاد به سمت دام نقدینگی گرایش دارد.
 (۴) حساسیت تقاضای نقدینگی پول نسبت به نرخ بهره بسیار زیاد است.
- ۵۷- اجرای سیاست های مازاد بودجه توسط دولت سبب
 (۱) افزایش سطح واردات القائی می شود.
 (۲) کاهش سطح تقاضای کل می شود.
 (۳) افزایش سرمایه گذاری القائی می شود.
 (۴) افزایش سطح تقاضای کل می شود.
- ۵۸- می توان گفت که در سال های قبل از سال پایه تولید ناخالص ملی اسمی
 (۱) از تولید ناخالص ملی واقعی کوچکتر است.
 (۲) با تولید ناخالص ملی واقعی برابر است.
 (۳) از تولید ناخالص ملی واقعی بزرگتر است.
 (۴) بستگی به نرخ تورم دارد.
- ۵۹- با حرکت بر روی منحنی فیلیپس به سمت پایین
 (۱) نرخ بیکاری افزایش و نرخ رشد دستمزدها کاهش می یابد.
 (۲) نرخ بیکاری افزایش و نرخ رشد دستمزدها افزایش می یابد.
 (۳) نرخ بیکاری افزایش و نرخ تورم افزایش می یابد.
 (۴) نرخ بیکاری کاهش و نرخ تورم افزایش می یابد.
- ۶۰- کدام یک از موارد زیر، شاخص قدرت خرید پول می باشد؟
 (۱) تغییرات قیمت
 (۲) نرخ بهره پولی
 (۳) معکوس شاخص قیمت ها
 (۴) نرخ تورم
- ۶۱- اگر تابع مالیات به شکل $T = 400 + 0.1Y$ ، پرداخت های انتقالی برابر با ۲۰۰ و تابع مصرف به شکل $C = 500 + 0.75Y_d$ باشد، آنگاه در سطح درآمد $Y = 4000$ مقدار پس انداز برابر است با:
 (۱) ۱۲۵۰
 (۲) ۱۷۵۰
 (۳) ۲۲۵۰
 (۴) ۳۰۵۰
- ۶۲- هر چه شیب منحنی LM بیشتر باشد، تأثیر سیاست های مالی انبساطی بر افزایش درآمد ملی
 (۱) بیشتر - کمتر
 (۲) بیشتر - بیشتر
 (۳) کمتر - کمتر
 (۴) کمتر - بیشتر
- ۶۳- اگر در یک اقتصاد فرضی (بدون تجارت خارجی)، مقدار کسری بودجه دولت افزایش یابد، آنگاه انتظار می رود که جهت ایجاد شرایط تعادلی:
 (۱) سطح پس انداز ملی افزایش یابد.
 (۲) سطح پس انداز ملی کاهش یابد.
 (۳) سطح سرمایه گذاری افزایش یابد.
 (۴) سطح پس انداز ملی و نیز سرمایه گذاری ملی افزایش یابد.
- ۶۴- اگر بانک مرکزی عرضه پول را افزایش دهد و دولت بخواهد سطح قیمت ثابت بماند، باید
 (۱) مالیات ها را کاهش دهد.
 (۲) مالیات ها را افزایش دهد.
 (۳) مخارج دولتی را افزایش دهد.
 (۴) پرداخت های انتقالی را افزایش دهد.
- ۶۵- اگر تابع تقاضای پول به صورت $\frac{M^d}{P} = 50 + 0.4Y - 100r$ بوده و تابع مصرف به صورت $C = 600 + 0.75Y_d$ و مالیات ها به صورت $T = 0.2Y$ و سرمایه گذاری نسبت به نرخ بهره بی کشش بوده و سرمایه گذاری مستقل ۳۰۰ و مخارج دولتی ۲۰۰ باشد، آنگاه درآمد تعادلی برابر است با
 (۱) ۱۹۵۰
 (۲) ۲۱۵۰
 (۳) ۲۴۰۰
 (۴) ۲۷۵۰
- ۶۶- اگر تابع واردات $IM = 50 + 0.1Y$ ، تابع مالیات $T = 80 + 0.15Y$ ، تابع پس انداز $S = -20 + 0.15Y$ باشد، افزایش صادرات مستقل از ۱۵۰ به ۲۰۰ سبب چه مقدار افزایش درآمد ملی می شود؟
 (۱) ۱۰۰
 (۲) ۱۱۵
 (۳) ۱۲۵
 (۴) ۱۵۰
- ۶۷- اگر فردی از یک کشور بیگانه، در تهران صاحب آپارتمانی باشد، آنگاه اجاره دریافتی وی
 (۱) در تولید ناخالص ملی کشورش منظور می گردد.
 (۲) در تولید ناخالص ملی ایران منظور می گردد.
 (۳) در تولید ناخالص داخلی ایران منظور نمی گردد.
 (۴) در تولید ناخالص داخلی کشورش منظور می گردد.
- ۶۸- هنگامی که یک سیاست انبساطی افزایش مخارج دولتی اجرا می شود؛
 (۱) درآمد ملی و مصرف افزایش اما پس انداز کاهش می یابد.
 (۲) درآمد ملی، مصرف و پس انداز افزایش می یابند.
 (۳) درآمد ملی افزایش و مصرف و پس انداز کاهش می یابند.
 (۴) درآمد ملی افزایش و مصرف و پس انداز ثابت می مانند.
- ۶۹- اگر میل نهایی به مصرف ۰/۶ بوده و مالیات به صورت مستقل باشد در سطح درآمد اشتغال کامل مقدار تزریقات ۲۵۰ و مقدار تراوشات ۲۲۵ باشد، دولت باید مخارج خود را چه مقدار تغییر دهد تا اقتصاد در اشتغال کامل باشد؟
 (۱) ۱۰ واحد کاهش
 (۲) ۱۰ واحد افزایش
 (۳) ۲۵ واحد افزایش
 (۴) ۲۵ واحد کاهش
- ۷۰- اگر از جمع ارزش افزوده تمامی بخش ها کارمزد احتسابی را کم کرده و خالص مالیات های غیرمستقیم را به آن اضافه کنیم، حاصل عبارتست از:
 (۱) تولید ناخالص داخلی به قیمت بازار
 (۲) تولید ناخالص داخلی به قیمت عوامل
 (۳) تولید ناخالص ملی به قیمت عوامل
- ۷۱- فرض کنید که ضریب تکاثر مخارج دولتی مساوی ۲/۵ و میل نهایی به مصرف از درآمد قابل تصرف ۰/۸ باشد، در آن صورت برای افزایش ۱۰۰ واحد درآمد ملی، چه مقدار باید مالیات های مستقل کاهش یابد؟
 (۱) ۴۰
 (۲) ۵۰
 (۳) ۶۰
 (۴) ۷۵
- ۷۲- اگر تولید ناخالص ملی به قیمت ثابت ۱۵۰۰ و به قیمت جاری ۷۵۰ باشد، شاخص ضمنی قیمت برابر است با:
 (۱) ۵۰
 (۲) ۷۵
 (۳) ۱۵۰
 (۴) ۲۰۰

- ۷۳- اگر سرمایه‌گذاری نسبت به نرخ بهره کشش صفر داشته باشد و مشتق تقاضای پول نسبت به نرخ بهره $h=50$ باشد، آنگاه 50 واحد افزایش عرضه حقیقی پول چه مقدار نرخ بهره را تغییر می‌دهد؟
 (۱) ۲ واحد کاهش (۲) ۲ واحد افزایش (۳) ۱ واحد افزایش (۴) ۱ واحد کاهش
- ۷۴- اگر منحنی LM به شکل افقی بوده و سیاست مالی اعمال شود، آنگاه.....
 (۱) تأثیر سیاست مالی صفر می‌باشد. (۲) تأثیر سیاست مالی در حداقل است.
 (۳) تأثیر سیاست مالی در حداکثر است. (۴) تأثیر سیاست مالی از سیاست پولی کمتر است.
- ۷۵- با توجه به روابط زیر، تابع IS کدام یک می‌باشد؟
 $C = 50 + 0.4Y_d$
 $T = 50$
 $G = 50$
 $I = 100 - 60r$
- ۷۶- اگر روابط زیر برقرار باشد، آنگاه تابع LM کدام است؟
 (۱) $r = 20 - 50Y$ (۲) $Y = 20 - 50r$ (۳) $Y = 300 - 100r$ (۴) $r = 300 - 100Y$
- ۷۷- اگر میل نهایی به پس‌انداز، معادل ۲۰ درصد و ضریب مالیاتی معادل با ۱۰ درصد باشد، آنگاه ضریب فزاینده (تکاثری) مالی مخارج دولت برابر است با:
 (۱) ۱۰٪ (۲) ۳۰٪ (۳) ۲/۵ (۴) ۳/۵
- ۷۸- در شرایط دام نقدینگی، تأثیر اعمال سیاست پولی بر روی درآمد ملی.....
 (۱) صفر است. (۲) یک است. (۳) بی‌نهایت است. (۴) مشخص نیست.
- ۷۹- در صورتی که عرضه پول برابر با ۱۰ واحد پولی و سطح قیمت‌ها برابر با ۴ و مقدار تولید ۱۰۰ واحد پولی باشد، در آن صورت سرعت گردش پول عبارت است از:
 (۱) ۲۵ (۲) ۲۰ (۳) ۴۰ (۴) ۱۰۰۰
- ۸۰- با فرض آنکه شاخص قیمت خرده‌فروشی امسال و سال قبل به ترتیب ۱۵۰ و ۱۲۰ باشد، نرخ تورم معادل چند درصد است؟
 (۱) ۱۵ (۲) ۲۵ (۳) ۳۰ (۴) ۲۵۰

- ۸۱- توان دوم آماره t برابر است با: (۱) آماره Z (۲) آماره $\chi^2_{(n-2)}$ (۳) آماره $F(k-1, n-k)$ (۴) آماره $F(1, n-2)$
- ۸۲- ضریب همبستگی بین دو متغیر X و Y برابر با $0/8$ می باشد چند درصد تغییرات Y توسط X بیان می شود؟ (۱) 18 (۲) 20 (۳) 64 (۴) 80

۸۳- اگر تابعی به شکل لگاریتم خطی $\ln Y = \beta_1 + \beta_2 \ln X$ باشد در این صورت ضریب زاویه $\left(\frac{dY}{dX}\right)$ برابر است با:

- (۱) $\beta_2 \left(\frac{Y}{X}\right)$ (۲) β_2 (۳) $\beta_2 \left(\frac{X}{Y}\right)$ (۴) $\beta_2(Y)$

۸۴- در مدل $\hat{Y} = -0/5 + 0/4X$ اعداد داخل پرانتز خطاهای استاندارد می باشد اگر $n = 52$ باشد R^2 برابر است با:

- (۱) $0/24$ (۲) $0/16$ (۳) $1/2$ (۴) 2

۸۵- در یک مدل سه متغیره اگر $R^2 = 0/6932$ باشد R^{-2} برابر است با:

- (۱) $0/712$ (۲) $0/6781$ (۳) $0/6521$ (۴) $0/641$

۸۶- اگر β_1 نشان دهنده ضریب رگرسیون Y روی X و α_1 نشان دهنده ضریب رگرسیون X روی Y باشد، در چه صورتی $\hat{\beta}_1 = \frac{1}{\hat{\alpha}_1}$

- (۱) در صورتی که فقط Y_i متغیر غیر تصادفی باشد. (۲) وقتی که $r^2 = 1$ باشد.
 (۳) همواره این رابطه برقرار است. (۴) در صورتی که فقط X_i متغیر غیر تصادفی باشد.

۸۷- در کدام یک از حالات زیر $\bar{R}^2 = R^2$ خواهد بود؟

- (۱) n بزرگ باشد. (۲) $n \rightarrow \infty$
 (۳) اساساً $\bar{R}^2 < R^2$ (۴) چنین حالتی اتفاق نمی افتد.

۸۸- از مدل معکوس برای کدام یک از منحنی های زیر استفاده می شود؟

- (۱) هزینه کل (۲) هزینه نهایی (۳) هزینه متوسط ثابت (۴) تولید نهایی

۸۹- ضریب همبستگی اسپیرمن برای یک نمونه 10 نفر اگر $\sum d_i^2 = 10$ باشد (d_i اختلاف در رتبه متغیر توضیحی و جمله خطا)، برابر است با:

- (۱) $-0/39$ (۲) $0/36$ (۳) $0/39$ (۴) $0/94$

۹۰- با توجه به شکل روبرو معادله Y روی X کدام است؟

- (۱) $Y = \alpha X^\beta$ به طوری که $\alpha > 0, \beta < 0$
 (۲) $Y = \alpha + \beta \frac{1}{X}$ به طوری که $\alpha > 0, \beta < 0$
 (۳) $Y = \alpha X^\beta$ به طوری که $\alpha, \beta > 0$
 (۴) $Y = \alpha + \beta \frac{1}{X}$ به طوری که $\alpha, \beta > 0$

۹۱- مدل برآورد شده زیر را در نظر بگیرید:

$$\hat{e}_t = 0/8e_{t-1}$$

مقدار d دوربین واتسون برابر است با:

- (۱) $0/4$ (۲) $0/8$ (۳) $1/6$ (۴) $3/6$

۹۲- الگوی زیر را در نظر بگیرید:

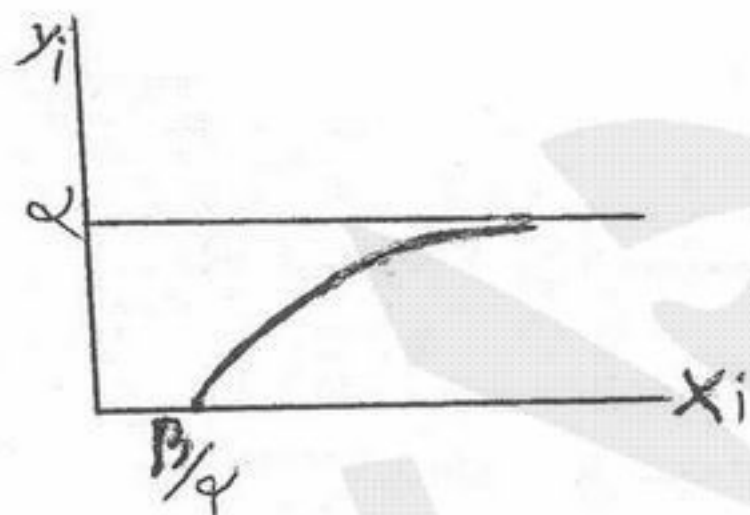
$$Y = B_0 + B_1X_1 + B_2X_2 + B_3X_3 + B_4X_4 + B_5X_5 + \varepsilon$$

فرض کنید این الگو را با استفاده از 40 عدد مشاهده برآورد کرده ایم. می خواهیم این فرضیه را آزمون کنیم که:

$$H_0 : B_2 = B_3 = B_4$$

چنانچه بخواهیم از آماره F برای آزمون این فرضیه استفاده کنیم مقدار آماره F محاسبه شده را باید با F جدول و با کدام یک از درجات آزادی زیر مقایسه کنیم؟

- (۱) 2 و 34 درجه آزادی (۲) 3 و 35 درجه آزادی (۳) 2 و 35 درجه آزادی (۴) 3 و 34 درجه آزادی



- ۹۳- در روش تفاضلی مرتبه اول برای کاهش هم خطی کدام یک از فروض مدل کلاسیک خطی نقض می شود؟
 (۱) خود همبستگی بین اجزاء اخلاص و متغیرهای توضیحی
 (۲) واریانس همسانی بین اجزاء اخلاص
 (۳) خود همبستگی بین اجزاء اخلاص
 (۴) واریانس همسانی و خود همبستگی بین اجزاء اخلاص
- ۹۴- آزمون دوربین واتسون در کدام یک از موارد زیر قابل استفاده نیست؟
 (۱) مدل های بیش از سه متغیره
 (۲) وقتی مدل با عرض از مبدأ باشد.
 (۳) خود همبستگی مرتبه دوم باشد.
 (۴) مدل دارای خود همبستگی نباشد.
- ۹۵- در آزمون ضریب همبستگی اسپیرمن درجه آزادی برابرست با:
 (۱) ۲
 (۲) ۱
 (۳) $1 - r^2$
 (۴) $n - 2$
- ۹۶- رابطه زیر به چه نامی معروف است؟

$$r = \frac{\sum x_i y_i}{\sqrt{\sum x_i^2 \sum y_i^2}}$$

- ۹۷- از کدام یک از آزمون های زیر می توان برای آزمون تغییر ساختاری در مدل استفاده کرد؟
 (۱) آزمون اسپیرمن
 (۲) آزمون چاو
 (۳) آزمون دوربین واتسون
 (۴) آزمون هاسمن
- ۹۸- اگر d محاسبه شده دوربین واتسون در یک مدل کوچکتر از ۴ و بزرگتر از ۳/۲ باشد (مقدار d جدول دوربین واتسون برابرند با $d_L = 1$ و $d_U = 1/5$) می توان گفت:
 (۱) خود همبستگی منفی در مدل وجود دارد.
 (۲) خود همبستگی مثبت وجود دارد.
 (۳) خود همبستگی وجود ندارد.
 (۴) نمی توان در مورد وجود یا عدم وجود خود همبستگی تصمیم گرفت.
- ۹۹- اساس آزمون گلدفلد - کوانت:
 (۱) توزیع t است.
 (۲) توزیع F است.
 (۳) توزیع χ^2 است.
 (۴) توزیع d است.
- ۱۰۰- با توجه به معادله رگرسیونی

$$e_i^2 = 0.7 + 0.25 \ln X_i$$

$$se \rightarrow (0.25) (0.1)$$

- کدام یک از فروض کلاسیک نقض می شود؟
 (۱) عدم وجود هم خطی
 (۲) عدم وجود خود همبستگی
 (۳) واریانس همسانی
 (۴) فرض نرمال بودن u_i
- ۱۰۱- در کدام یک از موارد زیر خطای استاندارد کمتر از مقدار واقعی برآورد می گردد؟
 (۱) خود همبستگی
 (۲) هم خطی
 (۳) واریانس ناهمسانی
 (۴) واریانس همسانی
- ۱۰۲- در رابطه $t = \frac{r_s \sqrt{n-A}}{\sqrt{1-r_s^2}}$ عبارت A کدام است؟
 (۱) k
 (۲) r_s
 (۳) ۲
 (۴) $k+1$

- ۱۰۳- متوسط دستمزدها (Y) و تعداد کارگران شاغل (X) مربوط به ۳۰ نمونه را نشان می دهد با رگرس کردن Y بر روی X کلیه نمونه ها داریم:

$$\hat{Y} = 7/5 + 0.009X \quad R^2 = 0.9$$

 نتیجه رگرس کردن Y روی X به ترتیب با استفاده از ۱۲ مشاهده اول و ۱۲ مشاهده آخر داریم:

$$\hat{Y} = 8/1 + 0.006X \quad ESS = 0.507$$

$$Y = 6/1 + 0.013X \quad ESS = 3.095$$

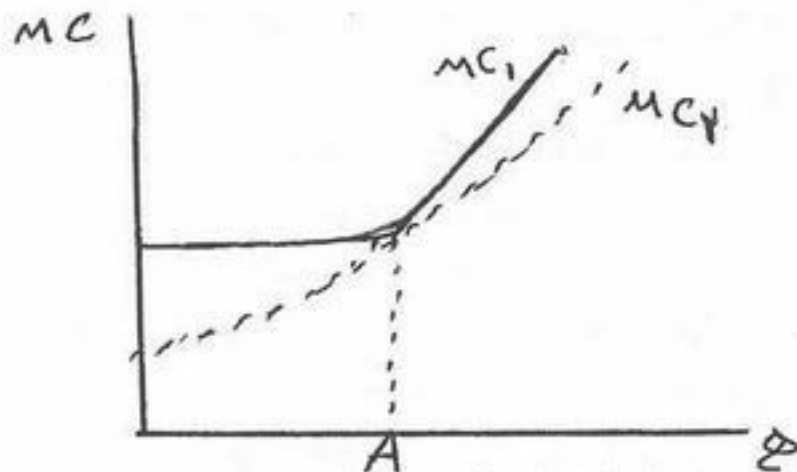
اگر $F_t = 2/97$ باشد می توان نتیجه گرفت

- ۱۰۴- با توجه به اطلاعات ذیل بر اساس آزمون چو کدام گزینه صحیح است؟
 (۱) فرضیه خود همبستگی پذیرفته می شود.
 (۲) فرضیه خود همبستگی رد می شود.
 (۳) فرضیه نابرابر بودن واریانس رد می شود.
 (۴) فرضیه نابرابر بودن واریانس پذیرفته می شود.

$n_1 = 167$ گروه ۱	$RSS_1 = 14/72$
$n_2 = 150$ گروه ۲	$RSS_2 = 28/27$
$n_3 = 256$ گروه ۳	$RSS_3 = 21/22$
$n = 573$	$RSS = 79/93$
	$K = 8$

- ۱۰۵- حاصل عبارت $\sum x_i^2 E(\hat{\beta} - \beta)^2$ کدام است؟
 (۱) $(n-1)\delta^2$
 (۲) $V(\hat{\beta})$
 (۳) $n\delta^2$
 (۴) δ^2
- (۱) می توان یک معادله رگرسیونی برای کل داده ها برآورد کرد.
 (۲) بین گروه ها اختلاف وجود دارد باید سه معادله راجداگانه برآورد کرد.
 (۳) به تعداد مشاهدات کل بستگی دارد.
 (۴) نمی توان اظهار نظر کرد.

- ۱۰۶- اگر تابع رشد آبیان برابر باشد با $F(x) = 0,03x - 0,0002x^2$ ظرفیت محیط چقدر است؟
 (۱) ۵۰ (۲) ۷۵ (۳) ۱۵۰ (۴) ۳۰۰
- ۱۰۷- شرط تعادل در بنگاهی که دارای تأثیر جانبی منفی می باشد کدام است؟
 (۱) درآمد نهایی = هزینه جانبی
 (۲) درآمد نهایی = هزینه نهایی - هزینه جانبی
 (۳) درآمد نهایی = هزینه نهایی
 (۴) درآمد نهایی = هزینه نهایی + هزینه جانبی
- ۱۰۸- در عرضه صید آبیان کدام یک از موارد زیر صادق است؟
 (۱) در عرضه صید میزان عرضه با افزایش قیمت افزایش و سپس کاهش می یابد.
 (۲) در عرضه صید میزان عرضه متناسب با افزایش قیمت افزایش می یابد.
 (۳) در عرضه صید میزان عرضه با افزایش قیمت کاهش می یابد.
 (۴) در عرضه صید میزان عرضه با افزایش قیمت کاهش و سپس افزایش می یابد.
- ۱۰۹- میزان صید به
 (۱) موجودی و نرخ رشد بستگی دارد.
 (۲) تلاش و موجودی ذخیره بستگی دارد.
 (۳) ادوات و آلات صید بستگی دارد.
 (۴) موجودی ذخیره و ادوات صید بستگی دارد.
- ۱۱۰- نرخ افزایش در تابع رشد آبیان
 (۱) ارتباط بین تغییرات ذخیره و مقدار رشد را نشان می دهد
 (۲) ارتباط بین حداکثر ظرفیت و میزان رشد را نشان می دهد
 (۳) ارتباط بین رشد و ذخیره آبی را نشان می دهد
 (۴) ارتباطی به تغییرات ذخیره ندارد
- ۱۱۱- رانت زمین با کدام یک از عوامل زیر مرتبط است؟
 (۱) درآمد حاصل از زمین (۲) دستمزد نیروی کار (۳) فرسایش خاک (۴) سود حاصل زمین
- ۱۱۲- اگر آب به صورت رایگان در اختیار کشاورز قرار گیرد حد بهینه مصرف آن چقدر است؟
 (۱) $Ac = Ap$ (۲) $MR = Mp$ (۳) $Mp = 0$ (۴) $Mp > 0$
- ۱۱۳- اگر تابع صید $H = -E^2 + 20E + 10$ و قیمت ماهی $P = 2$ و هزینه $C = 2E$ باشد. میزان حداکثر صید اقتصادی در مالکیت خصوصی چقدر است؟
 (۱) ۹/۵ (۲) ۱۰ (۳) ۱۱ (۴) ۱۲
- ۱۱۴- کدام مورد جزء روش های قیمت گذاری غیربازاری محسوب نمی شود؟
 (۱) ارزش انتخابی (۲) ارزش میراثی (۳) ارزش وجودی (۴) ارزش تولید نهایی
- ۱۱۵- سیاست پرداخت یارانه به آب کشاورزی با کدام هدف تطابق بیشتری دارد؟
 (۱) افزایش کارایی مصرف آب (۲) عدالت اجتماعی (۳) تخصیص بهینه منابع آبی (۴) صرفه جویی در مصرف
- ۱۱۶- سطح کارآمد آلودگی اقتصادی، سطحی از آلودگی است که در آن سطح از آلودگی
 (۱) هزینه زیان آلودگی صفر می شود.
 (۲) هزینه زیان آلودگی حداقل شود.
 (۳) هزینه های کاهش آلودگی حداقل شود.
 (۴) مجموع هزینه های کاهش آلودگی و هزینه زیان آلودگی حداقل شود.
- ۱۱۷- در اقتصاد جنگل اگر هزینه کاشت درخت صفر شود هزینه فرصتی زمین
 (۱) افزایش می یابد. (۲) کاهش می یابد. (۳) صفر می شود. (۴) تغییر نمی کند.
- ۱۱۸- در اقتصاد جنگل دوره چرخش (زمان بین دو قطع متوالی) کوتاه تر می شود وقتی که:
 (۱) کیفیت خاک بهبود یابد، یا هزینه کاشت افزایش یابد، یا نرخ بهره کاهش یابد.
 (۲) کیفیت خاک بدتر شود، یا هزینه کاشت کاهش یابد، یا نرخ بهره افزایش یابد.
 (۳) کیفیت خاک بهبود یابد، یا هزینه کاشت کاهش یابد، یا نرخ بهره افزایش یابد.
 (۴) کیفیت خاک بهبود یابد، یا هزینه کاشت افزایش یابد، یا نرخ بهره افزایش یابد.
- ۱۱۹- اگر زمین به صورت مزارع ای یا سهم ببری کشت شود اگر سهم مالک افزایش یابد
 (۱) رنت (Rent) زمین کاهش می یابد (۲) رنت زمین افزایش می یابد.
 (۳) شدت مصرف زمین کاهش می یابد (۴) میزان تولید محصول در واحد سطح زمین افزایش می یابد
- ۱۲۰- شرط تعادل برای استفاده از کالای همگانی در صورتی که دارای اثر جانبی منفی باشد کدام یک از حالت های زیر است؟
 (۱) $MC = MB$ (۲) $Mc = MB_1 + MB_2$ (۳) $MC_1 + MC_2 = MB$ (۴) $MC_1 + MC_2 = MR$
- ۱۲۱- مهم ترین نقش اقتصادی محیط زیست کدام یک از موارد زیر است؟
 (۱) ایجاد ماده خام (۲) امنیت زیستی (۳) پاک سازی آلودگی ها (۴) هر سه
- ۱۲۲- کدام یک از موارد زیر در مورد تعادل اقتصادی و بیولوژیکی صحیح است؟
 (۱) مقدار سود در تعادل بیولوژیکی بیشتر می باشد.
 (۲) در تعادل بیولوژیکی تلاش کمتری از تعادل اقتصادی صورت می گیرد.
 (۳) هر چقدر هزینه صید بیشتر باشد فاصله بین تعادل بیولوژیکی و اقتصادی بیشتر خواهد شد.
 (۴) مقدار سود در تعادل اقتصادی بیشتر می باشد.
- ۱۲۳- کدام یک از منابع زیر جزء Common property resources محسوب می شود؟
 (۱) آب های سطحی و زیرزمینی (۲) شیلات (۳) جنگل و شکار (۴) تمامی موارد



- ۱۲۴- در نمودار زیر MC_1 و MC_2 نشان دهنده نظریه کدام اقتصاددان می باشد؟
 (۱) ریکاردو = MC_2 ، مالتوس = MC_1
 (۲) مالتوس = MC_2 ، ریکاردو = MC_1
 (۳) کینز = MC_2 ، پیگو = MC_1
 (۴) پیگو = MC_2 ، کینز = MC_1

- ۱۲۵- عامل موثر در تحقق نیافتن پیش گویی های اقتصاددانان بدبین در مورد محیط زیست و منابع طبیعی کدام یک از موارد زیر است؟
 (۱) افزایش عرضه زمین (۲) کاهش رشد جمعیت (۳) پیشرفت تکنولوژی (۴) افزایش درآمد

۱۲۶- کدام یک از گزینه های زیر صحیح است؟

- (۱) با افزایش درآمد بعضی از شاخص های زیست محیطی بهبود می یابد.
 (۲) کشورهای در حال توسعه مسئول تخلیه بخش اعظم منابع جهانی هستند.
 (۳) افزایش درآمد موجب افزایش مشکلات زیست محیطی می شود.
 (۴) فقر و تخریب محیط زیست با یکدیگر ارتباط مستقیم دارند.

۱۲۷- اثر گلخانه ای مربوط به کدام گاز است؟

- (۱) O_2 (۲) NO_2 (۳) CFC (۴) CO_2

۱۲۸- اگر نرخ بهره افزایش یابد ارزش فعلی خالص پروژه های سرمایه گذاری

- (۱) افزایش و سرمایه گذاری کاهش می یابد.
 (۲) کاهش و سرمایه گذاری افزایش می یابد.
 (۳) کاهش و سرمایه گذاری کاهش می یابد.
 (۴) افزایش و سرمایه گذاری افزایش می یابد.

۱۲۹- اگر نرخ بهره مساوی ۴ درصد باشد ارزش حال مبلغ ۱۰۰ تومان که یکسال بعد دریافت می شود برابر است با:

- (۱) ۵۰/۱۲ (۲) ۹۶/۱۵ (۳) ۱۰۰ (۴) ۱۱۰

۱۳۰- برای جلوگیری از برداشت بی رویه (غیراقتصادی) از منابع شیلاتی می توان سیاست مالکیت خصوصی را اعمال نمود که تحت این شرایط مقدار صید مقداری است که ذخیره منبع در حدی باشد که

- (۱) رشد بیولوژیکی منبع مثبت باشد.
 (۲) منحنی رشد بیولوژیکی منبع دارای شیب منفی باشد.
 (۳) منحنی رشد بیولوژیکی منبع دارای شیب مثبت باشد.
 (۴) منحنی رشد بیولوژیکی منبع دارای شیب صفر باشد.

- ۱۳۱- مقابله با ریسک و جلوگیری از آثار منفی نوسان قیمت‌ها بر سطح درآمد تولیدکنندگان از طریق اعمال کدام نوع سیاست‌های کشاورزی امکان‌پذیر است؟
 (۱) اصلاح ساختار نظام‌های بهره‌برداری
 (۲) سیاست‌های بازاریابی
 (۳) سیاست قیمت‌گذاری
 (۴) سیاست‌های اعتباری
- ۱۳۲- نرخ بهره روستایی با کدامیک از متغیرهای زیر رابطه مستقیم دارد؟
 (۱) درآمد سرانه
 (۲) گسترش تعاونی‌ها
 (۳) هزینه ریسک
 (۴) نرخ رشد تولیدات کشاورزی
- ۱۳۳- کاهش سهم نسبی بخش کشاورزی در تولید ناخالص ملی و اشتغال کل بیانگر کدام یک از موارد زیر می‌باشد؟
 (۱) تحول ساختاری اقتصاد در فرآیند توسعه اقتصادی
 (۲) تغییرات نهادی در جریان تسریع نرخ رشد اقتصادی
 (۳) دگرگونی اجتماعی-نهادی به منظور افزایش رفاه ملی
 (۴) افزایش جمعیت کشاورزی با نرخ بالاتر از رشد طبیعی جمعیت
- ۱۳۴- کدام یک از بازارهای زیر به تقاضا برای وام‌های کوتاه‌مدت پاسخ می‌دهد؟
 (۱) بازار پول
 (۲) بازار سرمایه
 (۳) بازار کالا
 (۴) بازار سهام
- ۱۳۵- در روند توسعه اقتصادی، گسترش صنایع جانبی کشاورزی در کشورهای در حال رشد بر اساس کدام گروه از دلایل زیر توجیه‌پذیر است؟
 (۱) نرخ رشد بالای جمعیت شهری و میزان درآمدزایی بالای این صنایع
 (۲) ساختار نامنظم تغذیه و بالا بودن حجم و میزان ضایعات محصولات کشاورزی
 (۳) مزیت نسبی این صنایع و وجود تعداد قابل توجهی نیروی کار غیر ماهر
 (۴) میزان ارزش افزوده حاصل از فرآوری محصولات کشاورزی و نرخ مهاجرت کشاورزان به مناطق شهری
- ۱۳۶- از دیدگاه «هیامی و روتن» تغییر تکنولوژی انگیزه‌های چه اثری بر عکس‌العمل کشاورزان نسبت به تغییر قیمت عوامل دارد؟
 (۱) کاهشی
 (۲) افزایشی
 (۳) بدون تغییر
 (۴) ابتدا افزایش و سپس کاهش
- ۱۳۷- نظام بهره‌برداری کشاورزی عبارت است از:
 (۱) مجموعه عوامل تولیدی فیزیکی و غیر فیزیکی
 (۲) مجموعه روابط اجتماعی حاکم بر عوامل تولید
 (۳) مجموعه قوانین حاکم بر ساختار بخش کشاورزی
 (۴) مجموعه‌ای از نیروهای تولیدی و مناسبات اجتماعی تولید
- ۱۳۸- کدام یک از انواع بیکاری در کشاورزی سنتی غالب است؟
 (۱) آشکار
 (۲) پنهان
 (۳) داوطلبانه
 (۴) فصلی
- ۱۳۹- در کشورهای در حال توسعه کدام سیاست در رابطه با «اندازه مزرعه» توصیه می‌شود؟
 (۱) اندازه کوچک
 (۲) اندازه بزرگ
 (۳) تنوع اندازه
 (۴) ابتدا کوچک و سپس بزرگ
- ۱۴۰- در مدل‌های توسعه «اقتصاد دوگانه» به کدام یک از بخش‌ها در جریان توسعه اقتصادی توجه کافی نشده است؟
 (۱) خدمات
 (۲) صنعت
 (۳) غیر کشاورزی
 (۴) کشاورزی
- ۱۴۱- روش‌های تولیدی اجاره‌داری، مشاع و مکانیزه بزرگ به ترتیب در چه نوع نظام‌های بهره‌برداری قرار می‌گیرند؟
 (۱) تجاری، دهقانی، تعاونی
 (۲) تعاونی، دهقانی، تجاری
 (۳) دهقانی، تعاونی، تجاری
 (۴) دهقانی، دهقانی، تجاری
- ۱۴۲- مهم‌ترین هدف سیاست کشاورزی عبارت است از:
 (۱) ایجاد اشتغال
 (۲) توزیع مازاد اجتماعی
 (۳) تعدیل ساختاری
 (۴) محدود کردن مصرف نهاده‌های خاص
- ۱۴۳- رسیدن به نقطه عطف در انتقال نیروی کار از بخش کشاورزی به بخش غیر کشاورزی برای چه کشوری آسان‌تر است؟
 (۱) سهم نیروی کار در بخش‌های نامتعادل باشد.
 (۲) سهم نیروی کار در بخش‌ها نامتعادل باشد.
 (۳) سهم کمتری از نیروی کار در بخش غیر کشاورزی باشد.
 (۴) سهم بیشتری از نیروی کار در بخش غیر کشاورزی باشد.
- ۱۴۴- در ابعاد کلان اقتصادی مهم‌ترین دلیل حمایت از بخش کشاورزی عبارت است از:
 (۱) امنیت غذایی
 (۲) ارتقاء سطح درآمد کشاورزان
 (۳) رونق صنعتی
 (۴) کمک به امنیت ملی
- ۱۴۵- از دیدگاه اقتصادی در برنامه‌ریزی به منظور جایگزینی واردات محصولات کشاورزی، کدام یک از موارد زیر دارای اهمیت بیشتری است؟
 (۱) امنیت غذایی
 (۲) خودکفایی
 (۳) هزینه نهایی جایگزینی واردات
 (۴) هزینه متوسط جایگزینی واردات
- ۱۴۶- دخالت دولت در قیمت‌گذاری در کدام گروه از محصولات به نفع مصرف‌کنندگان شهری و به زیان تولیدکنندگان می‌باشد؟
 (۱) محصولات دارای بازار مبادلاتی نسبتاً انحصاری
 (۲) محصولات داخلی که دارای مکمل و جانشین نمی‌باشند.
 (۳) کلیه محصولات مورد استفاده در صنایع تغذیه انسانی
 (۴) محصولات داخلی که دارای مکمل و جانشین نمی‌باشند.
- ۱۴۷- در قانون قیمت تضمینی، کالاهای استراتژیک به گروهی از کالاها اطلاق می‌شوند که
 (۱) بیشترین سطح زیر کشت و استفاده از منابع تولید را به خود اختصاص دهند.
 (۲) سهم قابل توجهی در ایجاد امنیت غذایی، قطع وابستگی و رونق اقتصادی داشته باشند.
 (۳) بیشتر از همه کالاها بتوانند ارزش وارد کشور نموده و قابلیت ماندگاری زیادی داشته باشند.
 (۴) سهمی بالا در ساختار تغذیه، قابلیت افزایش ارزش افزوده و دسترسی آسان و فراگیر داشته باشند.
- ۱۴۸- «برخی اقتصاددانان معتقدند که در بخش مدرن دستمزد کارگر پایین‌تر از هزینه فرصت اجتماعی می‌باشد». کدام یک از موارد زیر مبنای تئوری این نظریه است؟
 (۱) انحصار فروش
 (۲) انحصار خرید
 (۳) دوگانگی اقتصادی
 (۴) رقابت کامل
- ۱۴۹- کدام یک از روابط زیر معرف نظام پاداش نیروی کار در کشاورزی سنتی می‌باشد؟
 (۱) $VMP_L = W$
 (۲) $VAP_L > W$
 (۳) $VAP_L = W$
 (۴) $VAP_L < W$

۱۵۰- کدام گروه از عوامل زیر در پایین بودن بهره‌وری کشاورزی در کشورهای در حال توسعه نقش مهم‌تری بر عهده دارند؟

- (۱) سطح پایین فن‌آوری، درآمد سرانه اندک و کمبود سرمایه‌گذاری
- (۲) ساختار جوامع روستایی، سازمان کشاورزی و نظام اجاره‌داری زمین
- (۳) بالا بودن سهم نسبی جمعیت کشاورزی، بیکاری پنهان و نرخ رشد سریع زاد و ولد
- (۴) نرخ بالای کارمزد اعتبارات کشاورزی، عدم یکپارچه‌سازی مزارع و راندمان پایین آبیاری

تغییر فنی درون‌زا عبارت است از:

- (۱) افزایش تغییرات فن‌آوری در مقایسه با جریان تراکم سرمایه به طور متوالی
- (۲) استفاده از منابع سرمایه داخلی در جهت افزایش نرخ رشد تغییرات فنی
- (۳) تسریع روند رشد اقتصادی با استفاده از تغییرات فنی درونی یک جامعه
- (۴) بالا بردن حساسیت درصد رشد نسبت به تغییرات درصد انباشت سرمایه

۱۵۲- کدام یک از موارد زیر به عنوان دخالت غیر مستقیم دولت در مکانیسم قیمت محصولات کشاورزی محسوب می‌شود؟

- (۱) برقراری حقوق گمرکی
- (۲) پرداخت یارانه
- (۳) خرید محصول
- (۴) محدود کردن سطح زیر کشت

۱۵۳- اگر W_i بیانگر بهره‌وری صنعتی و W_a بهره‌وری کشاورزی باشد، در کدام یک از حالات زیر انتقال نیروی کار دارای $MP = 0$ می‌تواند از بخش کشاورزی به بخش صنعت در رشد اقتصادی مؤثر و مثبت قرار گیرد؟

$$\frac{W_i}{W_a} = 1 \quad (۴) \quad W_i > W_a \quad (۳) \quad W_i < W_a \quad (۲) \quad W_i = W_a \quad (۱)$$

۱۵۴- چنانچه در جریان توسعه نرخ رشد بخش کشاورزی پایین‌تر از نرخ رشد بخش غیر کشاورزی باشد، کدام یک از عوامل زیر در این پدیده نقش دارد؟

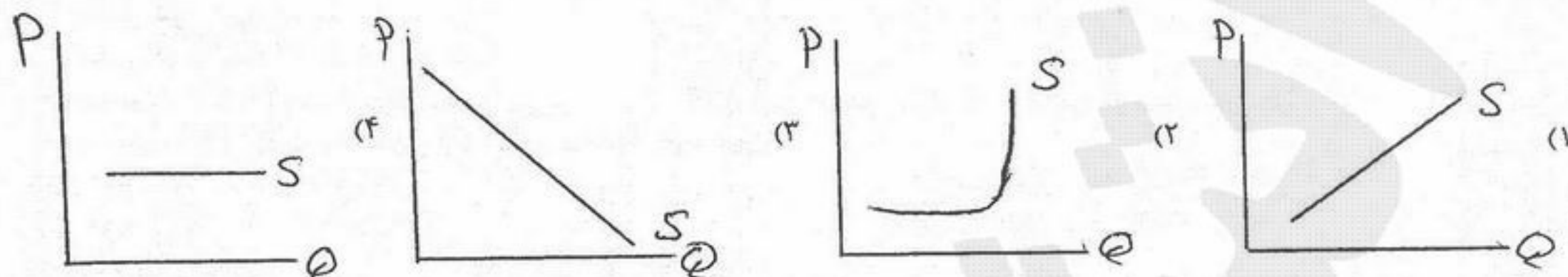
- (۱) بازده مقیاس
- (۲) قانون کمیابی منابع
- (۳) قانون کاهش بازده
- (۴) قانون انگل

۱۵۵- اگر Γ_N ، Γ_{Na} ، Γ_{Ni} به ترتیب نرخ رشد اشتغال کل، نرخ رشد اشتغال کشاورزی و نرخ رشد اشتغال در صنعت باشد و α_i و α_a بیانگر سهم نسبی اشتغال کشاورزی و صنعت باشند به گونه‌ای که $\alpha_a + \alpha_i = 1$ باشد، در کدام یک از موارد زیر جمعیت شاغل در کشاورزی کاهش می‌یابد؟

$$\alpha_i = 0/7, \Gamma_{Ni} = 2, \Gamma_N = 1/5 \quad (۲) \quad \alpha_i = 0/8, \Gamma_{Ni} = 2, \Gamma_N = 1 \quad (۱)$$

$$\alpha_i = 0/3, \Gamma_{Ni} = 3, \Gamma_N = 2/5 \quad (۴) \quad \alpha_i = 0/3, \Gamma_{Ni} = 6, \Gamma_N = 2/5 \quad (۳)$$

- ۱۵۶- هنگامی که هزینه‌ها صعودی می‌باشد بازده اندازه Returns to scale به صورت می‌باشد.
 (۱) نزولی (۲) صعودی (۳) ثابت (۴) ابتدا صعودی و سپس ثابت می‌باشد
- ۱۵۷- اگر زمان بازپرداخت وام مناسب نباشد، کشاورز ممکن است مجبور به عرضه محصول به صورت نمودار ذیل گردد؟



- ۱۵۸- عمده‌ترین عاملی که موجب پایین بودن کارآیی نیروی کار در واحد کشاورزی می‌شود، کدام است؟
 (۱) پراکندگی زمین‌ها و نامناسب بودن شکل قطعات (۲) استفاده از روش‌های نامناسب برای انجام کارها
 (۳) نامناسب بودن نسبت سرمایه و زمین به نیروی کار (۴) هر سه
- ۱۵۹- فاصله زمانی بین ترازنامه تهیه شده برای اول سال و ترازنامه تهیه شده برای آخر سال، در بنگاه‌های کشاورزی عنوان دارد.
 (۱) رابطه بین ترازنامه‌ها (۲) دوره حسابداری یک ساله
 (۳) دوره حسابداری (۴) صورت درآمدها و هزینه‌های مربوطه در دوره حسابداری
- ۱۶۰- از صورت حساب‌های تفصیلی، بیشتر به چه منظور استفاده می‌شود؟
 (۱) اجرا (۲) برنامه‌ریزی (۳) تعیین استراتژی (۴) کنترل
- ۱۶۱- کدام یک از موارد زیر صحیح است؟
 (۱) اثربخشی + کارآیی = بهره‌وری (۲) اثربخشی + بهره‌وری = کارآیی (۳) کارآیی + بهره‌وری = اثربخشی (۴) اثربخشی - کارآیی = بهره‌وری
- ۱۶۲- کدام گزینه صحیح‌تر است؟

(۱) بازده سرمایه پولی سرمایه شخص است که با نرخ آن به فرمول $(\frac{\text{بازده سرمایه}}{\text{کل سرمایه}} \times 100\%)$ محاسبه می‌شود.

(۲) بازده سرمایه پولی وام و سرمایه شخصی است که با نرخ آن به فرمول $(\frac{\text{بازده سرمایه}}{\text{کل سرمایه}} \times 100\%)$ محاسبه می‌شود.

(۳) بازده سرمایه پولی وام دریافتی است که با نرخ آن به فرمول $(\frac{\text{بازده سرمایه}}{\text{کل سرمایه}} \times 100\%)$ محاسبه می‌شود.

(۴) بازده سرمایه پولی وام و سرمایه شخصی است که با نسبت $\frac{\text{بازده سرمایه}}{\text{کل سرمایه}}$ محاسبه می‌شود.

- ۱۶۳- نسبت سرمایه خالص در واحد کشاورزی نشان‌دهنده
 (۱) اندازه واحد می‌باشد. (۲) توانایی واحد در سودآوری می‌باشد.
 (۳) توان پرداخت بدهی‌های واحد می‌باشد. (۴) قدرت بازدهی سرمایه می‌باشد.
- ۱۶۴- هنگامی که بازده سرمایه کمتر از هزینه وام می‌باشد، می‌توان انتظار داشت که
 (۱) درآمد با افزایش وام و کاهش سرمایه شخصی زیادتر می‌شود.
 (۲) درآمد با افزایش وام و افزایش سرمایه شخصی زیادتر می‌شود.
 (۳) میزان زیان به موازات افزایش میزان وام، افزایش می‌یابد و در نتیجه ارزش سرمایه شخصی کاهش می‌یابد.
 (۴) میزان زیان به موازات کاهش میزان وام افزایش می‌یابد و در نتیجه ارزش سرمایه شخصی افزایش می‌یابد.
- ۱۶۵- راندمان یک کمباین با عرض ۲ متر که با سرعت ۸ کیلومتر در ساعت حرکت می‌کند و به طور متوسط ۱/۱۲ هکتار در ساعت درو می‌کند، چند درصد است؟

(۱) ۶۵ (۲) ۷۰ (۳) ۷۵ (۴) ۸۰

- ۱۶۶- بهره پرداخت شده توسط یک بنگاه برای یک وام یک ساله ۷۵۰۰۰ ریال است. مبلغ وام و نرخ آن در کدام گزینه درست است؟
 (۱) مبلغ وام یک میلیون ریال و نرخ بهره ۷/۵ درصد در سال
 (۲) مبلغ وام یک میلیون ریال و نرخ بهره ۱۰ درصد در سال
 (۳) مبلغ وام یک میلیون ریال و نرخ بهره ۵ درصد در سال
 (۴) مبلغ وام دو میلیون ریال و نرخ بهره ۷/۵ درصد در سال
- ۱۶۷- تقاضا برای نهاده را به وسیله اجزاء زیر می‌توان مشخص کرد؟
 (۱) قیمت نهاده، قیمت محصول، تولید نهایی نهاده
 (۲) قیمت نهاده، قیمت محصول، تولید متوسط نهاده
 (۳) قیمت نهاده، مقدار محصول، تولید نهایی نهاده
 (۴) قیمت محصول، قیمت کالاهای نهایی، تولید نهایی نهاده

- ۱۶۸- ارزش کل دارایی یک بنگاه کشاورزی ده هکتاری ۳۰۰ میلیون ریال شامل ارزش ماشین‌آلات آن به مبلغ ۵۴ میلیون ریال و ارزش تولیدات سالیانه آن ۹۰ میلیون ریال است. سرمایه‌گذاری سرانه آن بنگاه چند میلیون ریال است؟
 (۱) ۹ (۲) ۳۰ (۳) ۳۵/۴ (۴) ۴۴/۴

- ۱۶۹- ظرفیت نظری $Theoretical\ field\ capacity$ عبارت است از:
 (۱) مقدار کار ماشین بر حسب هکتار در ساعت است.
 (۲) در این ظرفیت، علاوه بر عرض مؤثر و سرعت پیشروی، بازده ماشین نیز اثر خواهد داشت.
 (۳) مقدار کاری است که یک ماشین در واحد زمان انجام می‌دهد با در نظر گرفتن تلفات زمانی.
 (۴) مقدار کاری است که یک ماشین در واحد زمان انجام می‌دهد بدون هیچ‌گونه تلفات زمانی.
- ۱۷۰- هزینه تولید ۴۰۰۰ عدد از یک محصول برابر ۹۰/۰۰۰ تومان و هزینه تولید ۸۵۰۰ عدد از همان محصول برابر ۱۲۶۰۰۰ تومان می‌باشد. هزینه ثابت (TFC) و هزینه متغیر (VC) این محصول کدام است؟
 (۱) $TFC = 58000, VC = 8$
 (۲) $TFC = 0, VC = 32000$
 (۳) $TFC = 36000, VC = 12$
 (۴) $TFC = 0, VC = 4500$
- ۱۷۱- هزینه فرصت عبارت است از:
 (۱) محصول حاصل نشده‌ای است که می‌توانست حاصل شود ولی به علت صرف منابع مربوطه برای منظوره‌ای دیگر تولید نشده است.
 (۲) محصول حاصل شده‌ای است که می‌توانست تولید شود، ولی به علت صرف منابع مربوطه برای منظوره‌ای دیگر تولید نشده است.
 (۳) ارزش حاصل شده محصولی است که می‌توانست تولید شود ولی به علت صرف منابع مربوطه برای منظوره‌ای دیگر مورد بهره‌برداری قرار نگرفته است، به کار می‌رود.
 (۴) ارزش حاصل نشده محصولی است که می‌توانست تولید شود ولی به علت صرف منابع مربوطه برای منظوره‌ای دیگر تولید نشده است.
- ۱۷۲- تقویم کاری یک بنگاه کشاورزی از نیروی کار با ۳۶۰ روز فعالیت در سال به شرح زیر است:
 کارگران با ۳۰ روز کاری به تعداد ۱۰۰ نفر
 کارگران با ۹۰ روز کاری به تعداد ۱۰ نفر
 کارگران تمام وقت به تعداد ۲ نفر
 معادل کارگر تمام وقت این بنگاه به نفر روز در سال برابر است با:
 (۱) ۲ (۲) ۱۰/۸۳ (۳) ۱۱/۸۳ (۴) ۱۲/۸۳
- ۱۷۳- مساحت اقتصادی برای خرید یک کمباین را از کدام رابطه می‌توان به دست آورد؟
 (۱) هزینه ثابت سالانه کمباین تقسیم بر اجاره هر هکتار منهای هزینه‌های ثابت در هکتار
 (۲) هزینه استهلاک سالانه کمباین تقسیم بر اجاره هر هکتار منهای هزینه‌های متغیر در هر هکتار
 (۳) هزینه ثابت سالانه کمباین تقسیم بر اجاره هر هکتار منهای هزینه‌های متغیر در هر هکتار
 (۴) هزینه استهلاک سالانه کمباین تقسیم بر اجاره هر هکتار منهای هزینه‌های ثابت در هکتار
- ۱۷۴- در صورت ارائه یارانه به نهاده‌ها، کشاورزان بیش از مقدار بهینه از نهاده‌ها استفاده می‌کنند، چون معمولاً کشاورزان به تجربه تا حدی از یک نهاده استفاده می‌کنند که:
 (۱) درآمد نهایی برابر هزینه نهایی باشد.
 (۲) ارزش تولید نهایی یک نهاده با قیمت اسمی آن برابر باشد.
 (۳) ارزش تولید نهایی یک نهاده با قیمت اسمی آن برابر باشد.
 (۴) درآمد اضافی برابر هزینه اضافی باشد.
- ۱۷۵- (۱) بازده برنامه‌ای (۲) محدودیت‌ها (۳) فعالیت‌ها (۴) بازده برنامه‌ای و فعالیت‌ها
 ملاک اهمیت در تصمیم‌گیری‌های مدیریتی معمولاً.....
- ۱۷۶- (۱) اندازه زمین بنگاه است. (۲) اندازه هزینه‌های بنگاه است. (۳) اندازه درآمدهای بنگاه است. (۴) مقدار پولی است که به لحاظ حجم سود و زیان بالقوه مطرح می‌گردد.
- ۱۷۷- شناسایی و تجزیه و تحلیل راه‌حل‌های مختلف یکی از عناصر کلیدی.....
 (۱) در اجرای تصمیم است. (۲) در فرآیند تصمیم‌گیری است. (۳) در تعیین اهداف بنگاه است. (۴) اجرای هدف است.
- ۱۷۸- هزینه استهلاک یک دستگاه تراکتور به قیمت ده میلیون تومان با ارزش اسقاط ده درصد قیمت اولیه با عمر مفید ده سال در سال دوم مالکیت با استفاده از روش موازنه کاهشی دو برابر چقدر می‌باشد؟
 (۱) ۱۴۴۰۰۰۰ (۲) ۱۶۰۰۰۰۰ (۳) ۱۸۰۰۰۰۰ (۴) ۲۰۰۰۰۰۰
- ۱۷۹- بر طبق اصل مزیت نسبی هرگاه هزینه موقعیت تولید محصولات در مناطق و واحدهای کشاورزی متفاوت باشد، به نفع هر منطقه یا واحد کشاورزی خواهد بود که به تولید محصولات مبادرت کند که.....
 (۱) هزینه موقعیت آن کمتر است. (۲) هزینه موقعیت آن بیشتر است. (۳) سود ناخالص آن بیشتر است. (۴) سود خالص آن بیشتر است.
- ۱۸۰- وقتی درآمد از دست رفته با درآمد اضافه شده برابر باشد، کدام رابطه برقرار است؟
 (۱) $\frac{\Delta x_1}{\Delta y_2} \cdot py_2 = \frac{\Delta y_1}{\Delta x_1} \cdot py_2$ (۲) $\frac{\Delta y_2}{\Delta x_1} \cdot py_1 = \frac{\Delta y_1}{\Delta x_1} \cdot py_2$ (۳) $\frac{\Delta y_2}{\Delta x_2} \cdot py_2 = \frac{\Delta y_1}{\Delta x_1} \cdot py_1$ (۴) $\frac{\Delta y_2}{\Delta x_1} \cdot py_1 = \frac{\Delta y_1}{\Delta x_1} \cdot py_1$