

صبح پنج شنبه

۸۵/۱۲/۱۰

اگر دانشگاه اصلاح شود مملکت اصلاح می شود.

امام خمینی(ره)

جمهوری اسلامی ایران  
وزارت علوم، تحقیقات و فناوری  
سازمان سنجش آموزش کشور

## آزمون ورودی

### دوره های کارشناسی ارشد ناپيوسته داخل

سال ۱۳۸۶

مهندسی کشاورزی - توسعه روستایی

(کد ۱۳۲۵)

شماره داوطلبی:

نام و نام خانوادگی داوطلب:

مدت پاسخگویی: ۱۵۰ دقیقه

تعداد سؤال: ۱۸۰

مواد امتحانی رشته مهندسی کشاورزی، تعداد و شماره سؤالات

ردیف	مواد امتحانی	تعداد سؤال	از شماره	تا شماره
۱	زبان عمومی و تخصصی	۳۰	۱	۳۰
۲	اقتصاد کشاورزی و منابع طبیعی	۳۰	۳۱	۶۰
۳	مدیریت و تعاون روستایی	۳۰	۶۱	۹۰
۴	ترویج و آموزش کشاورزی	۳۰	۹۱	۱۲۰
۵	جامعه شناسی روستایی	۳۰	۱۲۱	۱۵۰
۶	روانشناسی اجتماعی	۳۰	۱۵۱	۱۸۰

اسفند ماه سال ۱۳۸۵

استفاده از ماشین حساب مجاز نمی باشد.



**Part A: Vocabulary and Grammar**

**Directions:** Choose the number of the answer (1), (2), (3), or (4) that best completes the sentence. Then mark your choice on your answer sheet.

- 1- Governments usually ----- freedom of movement into and out of the country in time of war.  
1) detect                      2) induce                      3) restrict                      4) simulate
- 2- You can only come on the school trip if your parents give their written -----.  
1) device                      2) consent                      3) criterion                      4) inclination
- 3- The government ----- that the buildings would not be redeveloped in the historical parts of the town.  
1) tackled                      2) confronted                      3) committed                      4) undertook
- 4- She intends to ----- a medical career, but her father would like her to study law.  
1) engage                      2) resolve                      3) aspire                      4) pursue
- 5- Students can be expelled at the ----- of the head teacher, and they cannot return to school within a year after expulsion.  
1) foresight                      2) judgement                      3) alternative                      4) discretion`
- 6- The war would have ended if the enemy planes had not ----- the cease-fire agreement.  
1) violated                      2) enforced                      3) exceeded                      4) attributed
- 7- Maths is a(n) ----- part of the school curriculum almost anywhere in the world.  
1) eventual                      2) intrinsic                      3) concurrent                      4) simultaneous
- 8- He said that if the annual floods got ----- worse they would have to leave the area.  
1) any                      2) more                      3) very                      4) enough
- 9- They asked the students not ----- in the building once they had finished the test.  
1) stay                      2) stayed                      3) to stay                      4) staying
- 10- He had two of his teeth ----- at the dentist's round the corner.  
1) extract                      2) extracted                      3) extracting                      4) were extracted

**Part B: Cloze Test**

**Directions:** Read the following passage and decide which choice (1), (2), (3), or (4) best fits each blank. Then mark your choice on your answer sheet.

Two sailors were missing at sea after two Greek-flagged ships (11) ----- off the western coast of Turkey and one of them sank. Ten sailors (12) ----- board the sailing ship were rescued. The *Pel Mariner* sank after it hit the *Pel Ranger* (13) ----- seven miles off Turkey's western coast. Anatolian news agency quoted officials (14) ----- heavy fog could have played a part in the accident (15) ----- the Dardanelles Strait.

- 11- 1) collided                      2) colliding                      3) that collided                      4) were collided
- 12- 1) in                      2) on                      3) over                      4) above
- 13- 1) all                      2) with                      3) some                      4) every
- 14- 1) say                      2) said                      3) saying                      4) were saying
- 15- 1) near                      2) was near                      3) to be near                      4) it was near



**PART C: Reading Comprehension**

**Directions:** Read the following three passages and answer the questions by choosing the best choice (1), (2), (3), or (4). Then mark the correct choice on your answer sheet.

Gardening in its ornamental sense needs a certain level of civilization before it can flourish. Wherever that level has been attained, in all parts of the world and at all periods, people have made efforts to shape their environment into an attractive display. The instinct and even enthusiasm for gardening thus appear to arise from some primitive response to nature, engendering a wish to produce growth and harmony in a creative partnership with it.

It is possible to be merely an admiring spectator of gardens. However, most people who cultivate a domestic plot also derive satisfaction from involvement in the processes of tending plants. They find that the necessary attention to the seasonal changes, and to the myriad small "events" in any shrubbery or herbaceous border, improves their understanding and appreciation of gardens in general.

- 16- What does the passage mainly discuss?  
 1) History of gardening  
 2) Gardening for pleasure  
 3) Tips for successful gardening  
 4) Human natural interest for gardening
- 17- The word "it" in line 6 refers to -----.  
 1) harmony  
 2) nature  
 3) gardening  
 4) instinct
- 18- Paragraph 1 is mainly concerned with -----.  
 1) the creativity involved in gardening  
 2) the relationship between gardening and human varied desires  
 3) gardening from a specific viewpoint  
 4) gardening around the world and in different times
- 19- The word "tending" in line 9 is closest in meaning to -----.  
 1) looking after  
 2) observing  
 3) producing  
 4) providing for
- 20- The word "myriad" in line 10 is closest in meaning to -----.  
 1) little  
 2) many  
 3) simple  
 4) unnoticeable
- 21- Which one of the following best describes the author's attitude towards the topic of the passage?  
 1) Alarming  
 2) Concerned  
 3) Favorable  
 4) Indifferent

*Dry farming is also called Dryland Farming, the cultivation of crops without irrigation in regions of limited moisture, typically less than 20 inches (50 centimetres) of precipitation annually. Dry farming depends upon efficient storage of the limited moisture in the soil and the selection of crops and growing methods that make the best use of this moisture. Tilling the land shortly after harvest and keeping it free from weeds are typical methods, but in certain latitudes stubble is left in the fields after harvest to trap snow. Moisture control during crop growing consists largely of destruction of weeds and prevention of runoff. The ideal soil surface is free of weeds but has enough clods or dead vegetable matter to hinder runoff and prevent erosion.*

- 22- The rhetorical function of the passage is -----.  
 1) classification  
 2) physical description  
 3) process description  
 4) definition
- 23- According to the passage, immediately after the crops are gathered, -----.  
 1) the land should be ploughed  
 2) weeds should be left intact  
 3) the limited moisture in the soil should be saved  
 4) appropriate crops for the next cultivation should be carefully selected



- 24- All of the following are cited in the passage as main factors on which dry farming relies EXCEPT -----.
- |   |  |
|---|--|
| 1) selection of crops                       | 2) storage of the limited moisture           |
| 3) selection of appropriate growing methods | 4) removal of the stubble left after harvest |
- 25- For which of the following terms does the passage offer a brief definition?
- |         |                  |            |            |
|---------|------------------|------------|------------|
| 1) Clod | 2) Precipitation | 3) Tilling | 4) Stubble |
|---------|------------------|------------|------------|
- 26- The word "hinder" in line 9 is closest in meaning to -----.
- |             |            |            |           |
|-------------|------------|------------|-----------|
| 1) expedite | 2) exclude | 3) embrace | 4) stymie |
|-------------|------------|------------|-----------|

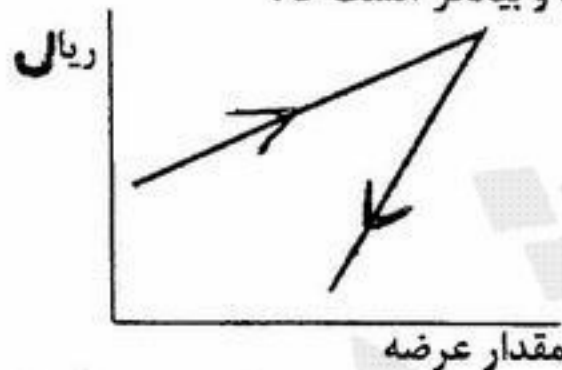
The instability of farm prices is accompanied by instability of farm income. While gross income from agriculture generally does not vary as much as do individual farm prices, net income may vary more than prices. In modern agriculture costs tend to be relatively stable; the farmer is unable to compensate for a drop in prices by reducing his payments for machinery, fertilizer, or labour.

The incomes of farm workers are generally below those of other workers. There are two major reasons for this inequity. One is that in most economies the need for farm labour is declining, and each year large numbers of farm people, especially young ones, must leave their homes to seek jobs elsewhere. The difference in returns to labour is required to bring about this transfer of workers out of farming; if the transfer did not occur, farm incomes would be even more depressed. The second major reason for the income differences is that farm people generally have less education than do nonfarm people and are able to earn less at nonfarm jobs. The difference in education is of long standing and is found in all countries, developed and undeveloped; it also exists whether the national education system is highly decentralized, as in the United States, or highly centralized, as in France.

- 27- According to paragraph 1, of the following the one that is more subject to variability is -----.
- |                                  |                                 |
|----------------------------------|---------------------------------|
| 1) agricultural costs            | 2) individual farm prices       |
| 3) gross income from agriculture | 4) payments for machinery, etc. |
- 28- The phrase "compensate for" in line 4 is closest in meaning to -----.
- |              |                |            |            |
|--------------|----------------|------------|------------|
| 1) atone for | 2) account for | 3) justify | 4) prevent |
|--------------|----------------|------------|------------|
- 29- The word "do" in line 12 refers to -----.
- |                            |   |
|----------------------------|---|
| 1) transfer of farm people | 2) earn less at nonfarm jobs              |
| 3) have less education     | 4) income differences between farm people |
- 30- All of the following are used in the organisation of the information in paragraph 2 EXCEPT -----.
- |                             |                            |
|-----------------------------|----------------------------|
| 1) cause-effect             | 2) comparison and contrast |
| 3) chronological time order | 4) exemplification         |



- ۳۱- در جریان توسعه اقتصادی سهم بخش کشاورزی در اشتغال و GDP چگونه تغییر می‌یابد؟  
 (۱) اولی کاهش و دومی افزایش (۲) اولی افزایش و دومی کاهش (۳) هر دو کاهش (۴) هر دو ثابت
- ۳۲- اگر دو عامل تولید جانشین کامل باشند .....  
 (۱) شیب خط هم محصول (تولید همسان) ثابت است.  
 (۲) مهم نیست کدام عامل تولید مصرف شود.  
 (۳) با هر ترکیبی از دو عامل تولید سود ماکزیمم می‌شود.  
 (۴) خط هم هزینه با خط هم محصول موازی است.
- ۳۳- نمودار روبرو منحنی عرضه را نشان می‌دهد و بیانگر آنست که:



- ۳۴- در دوره‌ای که قیمت‌ها افزایش می‌یابد حساسیت عرضه بیش از دوره‌ای است که قیمت‌ها کاهش می‌یابد.  
 (۱) در دوره‌ای که قیمت‌ها افزایش می‌یابد حساسیت عرضه بیش از دوره‌ای است که قیمت‌ها کاهش می‌یابد.  
 (۲) کشش عرضه در وضعیتی که قیمت افزایش می‌یابد کمتر از وضعیتی است که قیمت کاهش می‌یابد.  
 (۳) کشش عرضه محصول با ورود واحدهای جدید بیش از زمانی است که تعدادی واحدهای تولیدی از بازار خارج می‌شوند.  
 (۴) کشش عرضه با ورود واحدهای جدید افزایش می‌یابد ولیکن در اثر خروج واحدهای تولیدی کاهش می‌یابد.

۳۴- در یک رابطه تولید سه مرحله‌ای منحنی عرضه محصول همان منحنی ..... است.  
 (۱) ATC (۲) AFC (۳) MC (۴) AVC

- ۳۵- در اثر افزایش عرضه در بازار قیمت تعادل ..... و مقدار تعادل ..... می‌یابد.  
 (۱) افزایش - افزایش (۲) کاهش - افزایش (۳) کاهش - کاهش (۴) افزایش - کاهش

۳۶- اگر بازده نزولی در رابطه تولید نباشد .....  
 (۱) شیب منحنی TPP افزایشی است.  
 (۲) شیب منحنی APP افزایشی است.  
 (۳) شیب منحنی TPP ارتباطی به MPP ندارد.  
 (۴) شیب خط‌های MPP و APP هر دو ثابت است.

- ۳۷- در چه حالت ممکن است یک بنگاه در کوتاه‌مدت ضمن اینکه زیان می‌دهد به تولید ادامه دهد؟  
 (۱) وقتی شیب TPP ثابت باشد.  
 (۲) وقتی تولید در مرحله سوم باشد.  
 (۳) وقتی قیمت محصول از AVC کمتر باشد.  
 (۴) وقتی قیمت محصول از ATC کوچکتر ولی از AVC بزرگتر باشد.

- ۳۸- اگر کشش تقاضا (قدر مطلق آن) از یک کمتر باشد و قیمت کالا افزایش یابد، درآمد حاصل از فروش کالا:  
 (۱) افزایش می‌یابد.  
 (۲) کاهش می‌یابد.  
 (۳) تغییری نمی‌کند.  
 (۴) بستگی به میزان افزایش مقدار فروش کالا دارد.

۳۹- اگر دو عامل تولید مکمل کامل باشند:

- (۱) افزایش قیمت محصول می‌تواند ترکیب دو عامل تولید را به هم بزند.  
 (۲) تغییر در قیمت یک عامل تولید هیچ اثری بر روی ترکیب دو عامل تولید نمی‌گذارد.  
 (۳) تغییر در هر دو عامل تولید می‌تواند ترکیب دو عامل تولید را بر هم زند.  
 (۴) اگر یک عامل تولید نایاب شود از عامل تولید دیگر استفاده می‌شود.

۴۰- مسیر توسعه یا Expansion Path عبارت است از:

- (۱) نقطاتی که  $P_{X_1} = MVP_{X_1}$  است.  
 (۲) نقاطی که در آن‌ها سود ماکزیمم است.  
 (۳) نقطاتی که در آن مقادیر تولید با حداقل هزینه به دست می‌آید.  
 (۴) نقطاتی که در آن MPP دو عامل تولید مساوی است.

- ۴۱- خطوط مرزی در یک رابطه تولید از نقطاتی به دست می‌آید که در:  
 (۱) آن MPP یک عامل تولید صفر است.  
 (۲) آن MPP دو عامل تولید مساوی هستند.  
 (۳) آنها سود ماکزیمم است.  
 (۴) آن هزینه حداقل است.

۴۲- در صورتی که در اثر افزایش قیمت کالای A به میزان ۱۰ درصد، مقدار تقاضای کالای B به همان میزان (۱۰ درصد) افزایش یابد، A و B کدام یک از دو کالای زیر می‌تواند باشد؟

- (۱) قند و چای (۲) گوشت و برنج (۳) نان و پنیر (۴) گوشت گوسفند و گوشت گاو

۴۳- نقطه عطف در رابطه تولید عبارتست از نقطه‌ای که در آن:

- (۱) ماکزیمم منحنی APP (۲) ماکزیمم منحنی TPP (۳) وقتی MPP و APP همدیگر را قطع می‌کنند. (۴) شیب منحنی TPP از حالت افزایشی به کاهشی تبدیل می‌شود.

۴۴- تقاضا در کدام یک از موارد زیر از حساسیت (کشش) بیشتری نسبت به تغییرات قیمت برخوردار است؟

- (۱) در صورتی که کالای جانشین دارد و یا سهم عمده‌ای از بودجه خانوار را به خود اختصاص دهد.  
 (۲) در صورتی که کالای جانشین کمی دارد و یا سهم عمده‌ای از بودجه خانوار را به خود اختصاص دهد.  
 (۳) در صورتی که کالای جانشین کمی دارد و یا سهم کمی از بودجه خانوار را به خود اختصاص دهد.  
 (۴) در صورتی که کالا جانشین بیشتری دارد و یا سهم کمی از بودجه خانوار را به خود اختصاص دهد.



- ۴۵- حداقل متوسط هزینه‌های متغیر (AVC) .....  
 (۱) در سطح پایین‌تری از محصول نسبت به حداقل متوسط هزینه کل (ATC) اتفاق می‌افتد.  
 (۲) در سطح بالاتری از محصول نسبت به حداقل متوسط هزینه کل (ATC) اتفاق می‌افتد.  
 (۳) در سطحی از محصول که هزینه متغیر کل (ATC) برابر هزینه ثابت کل (TFC) است، اتفاق می‌افتد.  
 (۴) و حداقل ATC در راستای یک سطح محصول اتفاق می‌افتد.
- ۴۶- نرخ نهایی جانشینی فنی (MRTS):  
 (۱) کاهش یک مقدار نهاده تولید در ازای اضافه کردن نهاده متغیر تولید است.  
 (۲) کاهش یک نهاده به ازای اضافه کردن یک واحد نهاده دیگر برای تولید سطح مشخص محصول است.  
 (۳) تغییر در مقدار یک محصول در ازای تغییر در مقدار محصول دیگر است که از نهاده مشترک استفاده می‌کنند.  
 (۴) کاهش نهاده متغیر مورد نیاز برای تولید یک محصول در ازای افزایش آن مقدار نهاده در تولید محصول دیگر است.
- ۴۷- اگر قیمت عامل تولید صفر باشد:  
 (۱) آن را تا زمانی APP ماکزیمم شود مصرف می‌کنیم.  
 (۲) آن را تا زمانی که TPP ماکزیمم شود مصرف می‌کنیم.  
 (۳) آن را تا زمانی که MPP ماکزیمم شود مصرف می‌کنیم.  
 (۴) آن را حتی در مرحله سوم تولید هم مصرف می‌کنیم.
- ۴۸- یک منحنی امکانات تولید می‌تواند به طرف راست منتقل شود:  
 (۱) اگر قیمت یک محصول بهتر شود.  
 (۲) اگر تکنولوژی هر دو محصول بهتر شود.  
 (۳) اگر قیمت هر دو محصول بهتر شود.  
 (۴) اگر تکنولوژی یک محصول بهتر شود.
- ۴۹- در کشاورزی کشورهای در حال توسعه MPP عامل تولید متغیر می‌تواند:  
 (۱) ثابت باشد.  
 (۲) دائماً افزایش یابد.  
 (۳) ابتدا صعودی باشد و سپس نزول کند.  
 (۴) با APP مساوی باشد.
- ۵۰- چرا بازدهی عوامل تولید در کشاورزی کشورهای در حال توسعه پایین است؟  
 (۱) زیرا زارعین علاقه به کار خود ندارند.  
 (۲) زیرا تکنولوژی پیشرفته نیست.  
 (۳) زیرا ترکیب محصولات زیر کشت زارعین در حد مطلوب نیست.  
 (۴) زیرا دانش کشاورزی زارعین نسبت به مصرف عوامل تولیدشان پایین است.
- ۵۱- در کشاورزی سنتی از منابع و در دسترس زارع آیا بهترین استفاده به عمل می‌آید؟  
 (۱) بله  
 (۲) خیر  
 (۳) تا حدودی  
 (۴) بستگی به کشور مورد نظر دارد.
- ۵۲- منحنی تقاضا برای یک عامل تولید متغیر همان منحنی ..... در مرحله دوم است.  
 (۱) APP  
 (۲) MVP  
 (۳) TPP  
 (۴) AVC
- ۵۳- در صورتی که خط درآمد کل (TR) بر منحنی هزینه کل (TC) منطبق باشد، چه حالتی در تولید وجود دارد؟  
 (۱) حداقل هزینه  
 (۲) ماکزیمم سود  
 (۳) سربسری  
 (۴) تعطیل واحد تولیدی
- ۵۴- برای حداکثر کردن سود واحد تولیدی رقابتی در جایی باید تولید کند که:  
 (۱) هزینه نهایی برابر قیمت محصول است.  
 (۲) هزینه نهایی بزرگتر از قیمت محصول است.  
 (۳) ارزش تولید نهایی نهاده برابر قیمت نهاده است.  
 (۴) ارزش تولید نهایی نهاده کوچکتر قیمت نهاده است.
- ۵۵- مقدار بهینه مصرف نهاده متغیر به چه عواملی بستگی دارد؟  
 (۱) قیمت نهاده و قیمت محصول  
 (۲) قیمت محصول و رابطه فیزیکی بین نهاده و محصول  
 (۳) قیمت نهاده و رابطه فیزیکی بین نهاده و محصول  
 (۴) قیمت نهاده، قیمت محصول و رابطه فیزیکی بین نهاده و محصول
- ۵۶- زارعین به دنبال حداکثر سود حاصل از مزرعه خود بوده و بر اساس آن تصمیم‌گیری می‌کنند و .....  
 (۱) زارعین نباید فقط به دنبال حداکثر سود باشند.  
 (۲) وقتی زارع به دنبال حداکثر سود است ممکن است از عوامل تولید، خوب استفاده نکند.  
 (۳) اینکه زارع به دنبال حداکثر سود است از نظر اقتصاد جامعه خوب است.  
 (۴) وقتی زارع به دنبال حداکثر سود است ممکن است محصولات مورد علاقه جامعه را تولید نکند.
- ۵۷- مکان هندسی ترکیبات مختلف دو نهاده که نه تنها نرخ نهایی جانشینی فنی برابری دارند بلکه در آنها این نرخ برابر نسبت قیمت نهاده‌هاست ..... نام دارد.  
 (۱) خط مقیاس  
 (۲) خط مرزی  
 (۳) خط شیب همسان  
 (۴) مسیر توسعه
- ۵۸- اگر هزینه یکسان به صورت  $X_1 = 100 - 4X_2$  و منحنی تولید همسان به صورت  $Y = 84 + X_2^2 - 12X_2$  محصول و X ها نهاده‌های تولید هستند. باشد. ترکیب بهینه نهاده و میزان محصول عبارتست از:  
 (۱)  $Y = 116, X_1 = 84, X_2 = 4$   
 (۲)  $Y = 116, X_2 = 4, X_1 = 84$   
 (۳)  $Y = 84, X_2 = 4, X_1 = 116$   
 (۴)  $Y = 84, X_1 = 116, X_2 = 4$



-۵۹

اگر با بکارگیری مقدار معینی نهاده تولید، افزایش تولید یک محصول بدون تأثیر بر میزان تولید محصول دیگر باشد دو محصول .....

- (۱) متمم (کمکی) اند و منحنی امکانات تولید به صورت خطی افقی یا عمودی است.
- (۲) متمم (کمکی) اند و منحنی امکانات تولید نسبت به مرکز مختصات محدب است.
- (۳) مکمل اند و منحنی امکانات تولید نسبت به مرکز مختصات محدب است.
- (۴) مکمل اند و منحنی امکانات تولید به صورت خطی افقی یا عمودی است.

-۶۰

در کدام یک از شرایط زیر ممکن است تابع تولید به سمت بالاتر انتقال یابد؟

- (۱) کاربرد مناسب تکنولوژی و بکارگیری نهاده‌های متغیر بیشتر
- (۲) کاربرد مناسب تکنولوژی و افزایش سطح نهاده‌های ثابت
- (۳) بکارگیری بیشتر نهاده‌های تولید اعم از نهاده ثابت و متغیر
- (۴) بکارگیری نهاده‌های تولید به همراه استفاده از تکنولوژی بهتر



- ۶۱- در چه سالی با توجه کارشناسان ژاپنی، تعاونی‌های روستایی ادغام شدند؟  
 (۱) ۱۳۴۲ (۲) ۱۳۵۳ (۳) ۱۳۵۱ (۴) ۱۳۵۸
- ۶۲- اعضای هیأت مدیره تعاونی‌های روستایی توسط چه کسی و چگونه انتخاب می‌شوند؟  
 (۱) توسط گروه‌های تعاونی و هر گروه یک نفر را برای عضویت در هیأت مدیره انتخاب می‌کند.  
 (۲) توسط روستاییان عضو تعاونی و هر نفر صرف نظر از تعداد سهامش یک رأی می‌دهد.  
 (۳) توسط مجمع عمومی متشکل از همه اعضای تعاونی و بر اساس اصل هر نفر یک رأی  
 (۴) توسط اعضا تعاونی و با مشورت با سرپرست تعاونی که نماینده سازمان تعاون روستایی است.
- ۶۳- در صورتی که به علل دیگر غیر از فوت زارع، عمل زراعت هر فسق متوقف شود، فسق مزبور به ترتیب مذکور در ماده در اختیار چه کسی قرار می‌گیرد؟  
 (۱) فرزند ارشد وی (۲) فرزندان ذکور وی (۳) شرکت تعاونی روستایی (۴) سازمان اصلاحات ارضی
- ۶۴- اداره واحدهای تولیدی زراعی، دامداری، باغداری و ... در سطح هر روستا و ایجاد هم‌آهنگی بین واحدهای مختلف که یکی از ابعاد مدیریت روستا بود بر عهده چه کسی بود؟  
 (۱) مالکان و عوامل آنها (۲) کدخدای روستا و دستیارانش  
 (۳) دولت با کمک گرفتن از کدخدا (۴) سریندها، سالارها و گاویندها
- ۶۵- تا قبل از دهه ۱۳۴۰ اداره امور اقتصادی، اجتماعی امنیتی و ... روستا بر عهده چه کسی بوده است و معادل چه واژه‌ای به کار برده می‌شده است؟  
 (۱) عهده کدخدا - دهداری (۲) بر عهده مالک - ملکداری  
 (۳) بر عهده انجمن‌های روستا - دهیاری (۴) بر عهده سرجفت‌ها - نمایندگان روستاییان
- ۶۶- موضوع زیر در کدام قانون آمده است؟  
 « اداره کردن امور ده به عهده کدخداست که به رضایت ساکنان ده و به تصویب مباشر و مالک و امضاء نایب الحکومه به این سمت استقرار می‌یابد.»  
 (۱) قانون اصلاحات ارضی مصوب ۱۳۳۸ هجری شمسی  
 (۲) قانون عمران روستاها مصوب ۱۳۱۶ هجری شمسی  
 (۳) قانون اصلاحات ارضی مصوب ۱۳۴۱ هجری شمسی  
 (۴) قانون تشکیل ایالات و ولایات و دستورالعمل حکام مصوب ۱۳۸۴ هجری شمسی
- ۶۷- اولین قانون عمران روستایی که در آن حداکثر استفاده فلاحی، بهداشتی کردن آنها، ایجاد سیستم‌های بهداشتی، احداث و اصلاح خانه‌های رعیتی، تأسیس راه‌های فرعی بین دهات و ..... منظور شده بود در چه سالی به تصویب رسید؟  
 (۱) در سال ۱۳۲۷ با برنامه اول عمرانی (۲) در سال ۱۳۴۰ با قانون اصلاحات ارضی  
 (۳) آبان ماه ۱۳۱۶ به تصویب مجلس رسید (۴) در سال ۱۳۱۹ با قانون ضرورت‌های تعاون روستایی
- ۶۸- نکته مهم و اساسی قانون بنگاه عمران کشور که در سال ۱۳۳۲ در دولت دکتر مصدق تصویب شد و در سال ۱۳۳۴ به تصویب مجلس رسید کدام است؟  
 (۱) نظارت وزارت کشور بر امور عمران روستایی از طریق تعیین رئیس بنگاه.  
 (۲) موضوع یکپارچه کردن فعالیت‌های دولت در سطح روستاها و هم‌آهنگی بین وزارت خانه‌های ذی ربط.  
 (۳) حضور همه دستگاه‌های دولتی در روستاها و هم‌آهنگی آنها از طریق وزارت کشور.  
 (۴) بنگاه توسط هیأت مدیره‌ای که از طرف وزارت کشور تعیین می‌شوند اداره می‌شود.
- ۶۹- اصول تعاونی در تعاونی‌های روستایی ایران طبق قانون عبارتند از:  
 (۱) اصول مستخرج از فقه اسلامی که با اصول تعاون بین‌المللی تفاوت اساسی دارد.  
 (۲) اصول تعاون مصوب کنگره بین‌المللی تعاون در سال ۱۹۶۷ وین اطریش  
 (۳) اصول تعاون مصوب کنگره بین‌المللی تعاون در سال ۱۹۹۵ در منچستر انگلستان  
 (۴) اصل هر نفر یک رأی در گروه تعاونی محدودیت سود سهام، مازاد برگشتی طبق مقررات مربوط که با قانون تعاون کشور متفاوت است.
- ۷۰- با توجه به اینکه به بیگاری گرفتن روستاییان به معنی به کارگرفتن آنها توسط مالک بدون پرداخت مزد و یا سهم از حاصل کار در جامعه روستایی متداول بوده است، در گذشته دولت در این زمینه چه قانونی صادر کرده است؟  
 (۱) قانون ۱۲۸۴ هجری شمسی که به بیگاری گرفتن را منع می‌کند.  
 (۲) فرمان سال ۱۳۰۷ هجری قمری که به بیگاری گرفتن افراد ۱۶ تا ۵۰ ساله را مجاز نمی‌داند.  
 (۳) فرمان سال ۱۳۰۷ هجری قمری که به بیگاری گرفتن افراد ذکور ۱۶ تا ۵۰ ساله را مجاز می‌داند.  
 (۴) قانون سال ۱۳۸۴ هجری قمری که به بیگاری گرفتن افراد روستایی را مجاز می‌داند.
- ۷۱- اصل یکی برای همه و همه برای یکی از شعارهای کدام صاحب نظر تعاونی است؟  
 (۱) رابرت آون (۲) راجرز (۳) شارل فوریه (۴) رایفایزن
- ۷۲- عمده‌ترین ویژگی تعاونی‌های سنتی و یا همیاری‌های روستاییان در جامعه روستایی از گذشته‌های دور عبارت بوده است از:  
 (۱) حذف بخشی از استقلال اقتصادی و مدیریت مشارکت کنندگان  
 (۲) حذف استقلال اقتصادی و مدیریت آنها در امور مورد مشارکت  
 (۳) حفظ استقلال اقتصادی همیاری کنندگان و استقلال مدیریت آنها در واحدهای بهره‌برداری خانوادگی  
 (۴) حفظ اصلی مالکیت و مشارکت در مدیریت واحدهای بهره‌بردار خانوادگی



- ۷۳- با حذف مالک از روستاها، امور مشترک کشاورزی دهات تقسیم شده از قبل، نگاهداری قنوات و انهار ... به چه کسی واگذار شده بود؟  
(ماده ۳۲ مقررات اصلاحات ارضی)
- ۷۴- (۱) شرکت‌های تعاونی روستایی (۲) سازمان اصلاحات ارضی (۳) بنگاه مستقل آبیاری (۴) به میراب و تشکل‌های آبیاری  
صندوق‌های تعاونی روستایی توسط چه سازمانی در چه سالی در کشور ایجاد شد؟  
(۱) سازمان تعاون روستایی ۱۳۲۵ (۲) بانک کشاورزی و سال ۱۳۱۹  
(۳) بانک عمران و تعاون روستایی ۱۳۱۸ (۴) وزارت کشاورزی سال ۱۳۱۴
- ۷۵- شرکت‌های تعاونی روستایی با مسئولیت نامحدود در چه دوره‌ای و توسط کدام سازمان تشکیل گردیدند؟  
(۱) در دوره اصلاحات ارضی و توسط بانک کشاورزی.  
(۲) در دوره تقسیم املاک خالصه و توسط وزارت اقتصاد.  
(۳) در دوره اصلاحات ارضی و توسط سازمان تعاون روستایی.  
(۴) در دوره تقسیم املاک سلطنتی و توسط بانک عمران و تعاون روستایی.
- ۷۶- طبق مقررات اصلاحات ارضی، واگذاری مالکیت و نگهداری اماکن عمومی دهات به چه مؤسسه واگذار شده بود؟  
(۱) به شرکت‌های تعاونی روستایی.  
(۲) به سازمان اصلاحات ارضی.  
(۳) به وزارت تعاون و امور روستاها.  
(۴) به وزارت کشاورزی.
- ۷۷- کسی که در قلمرو مأموریت خود مسئول اجرای سیاست عمومی دولت و تأمین امنیت دهستان بوده و بر فعالیت سازمان‌ها و ادارات دولتی و نهادهای انقلابی اسلامی در سطح دهستان نظارت می‌نماید. طبق ماده ۷۸ قانون تعاریف و ضوابط تقسیمات کشوری مصوب سال ۱۳۶۲ چه نام دارد؟  
(۱) بخشدار (۲) دهیار (۳) دهیار (۴) دهدار
- ۷۸- تفاوت تعاونی‌های کشاورزی و تعاونی‌های روستایی چیست؟  
(۱) تعاونی‌های روستایی خاص روستائینی است که از طریق اصلاحات ارضی صاحب زمین شده‌اند و تعاونی‌های کشاورزی خاص کشاورزان است.  
(۲) تعاونی‌های روستایی در زمینه مسائل پرداخت وام‌های کشاورزی و کالاهای مصرفی فعالیت می‌کنند و تعاونی‌های کشاورزی در زمینه اداره امور روستاها.  
(۳) تعاونی‌های روستایی صرفاً به فعالیت‌های خرید و فروش محصولات کشاورزی می‌پردازد و تعاونی‌های کشاورزی به تأمین کالاهای مصرفی خانوار.  
(۴) تعاونی‌های روستایی به مسائل بهداشتی، درمانی و آموزشی روستائیان می‌پردازد و تعاونی‌های کشاورزی به تبدیل محصولات کشاورزی برای بازار رسانی.
- ۷۹- اولین دوره شوراهای اسلامی روستایی در چه سالی و توسط کدام سازمان انجام شد؟  
(۱) در سال ۱۳۵۷ و توسط وزارت کشاورزی.  
(۲) در سال ۱۳۵۸ و توسط وزارت کشور.  
(۳) در سال ۱۳۶۱ و توسط جهاد سازندگی.  
(۴) در سال ۱۳۶۱ و توسط وزارت کشور.
- ۸۰- در قانون ازدیاد سهم کشاورزان، ایجاد صندوق‌های عمران پیش‌بینی شده بود و برای اولین بار انجمن عمرانی ده با کدام ترکیب پیشنهاد گردید؟  
(۱) ۵ نفر شامل نماینده مالک نمایندگان زارعین سه نفر و کدخدای روستا.  
(۲) ۵ نفر شامل نماینده بانک، کدخدا، نماینده زارع و دو نفر معتمد که طرف اعتماد مالک و زارعین باشد.  
(۳) ۵ نفر شامل ۲ نفر نماینده مالک و سه نفر نماینده زارعین روستا.  
(۴) ۵ نفر شامل ۴ نفر نمایندگان مردم روستا و کدخدای روستای مربوط.
- ۸۱- کدام گزینه در ارتباط با برقراری ارتباط صحیح است؟  
(۱) ارتباط هم هنر است و هم علم  
(۲) ارتباط در صورتی مؤثر است که یک طرفه و به موقع باشد.  
(۳) ارتباط ذاتی بوده و برخی از افراد توانایی برقراری ارتباط را دارند.  
(۴) ارتباط فقط هنر است.
- ۸۲- سلسله مراتب نیازهای انسان به تعبیر آبراهام مزلو چند سطحی است و نیاز به تعلق اجتماعی در کدام سطح قرار دارد؟  
(۱) چهار سطحی، سطح سوم (۲) پنج سطحی، سطح سوم  
(۳) پنج سطحی، سطح دوم (۴) شش سطحی، سطح دوم
- ۸۳- نظریه عوامل بهداشتی - انگیزشی مربوط به چه کسی است؟  
(۱) آبراهام مزلو (۲) داگلاس مک گری گور (۳) فردریک هرزبرگ (۴) جان وب
- ۸۴- به آنانی که دارای توان انتقاد از خود هستند احترام بگذارید. آنها به معنی واقعی کلمه پویندگان راه ..... می‌باشند.  
(۱) موفقیت (۲) خودشناسی (۳) مقاومت در برابر دیگراندیشان (۴) آگاه شدن از نقاط ضعف خود
- ۸۵- کدام گزینه در ارتباط با مدیران آموزشی صحیح است؟  
(۱) مدیریت آموزشی چنانچه در خدمت معلمین و کارکنان مدرسه باعث می‌گردد که انتظارات بالا برود و مدیر بتواند پاسخگو باشد.  
(۲) برخی مدیران آموزشی فکر می‌کنند که کار آنها خرده‌گیری و بازخواست است و دست به تفتیش و کنجکاوی غیر ضروری در کارهای معلم می‌زنند.  
(۳) ایجاد ترس، ارعاب و خرده‌گیری توسط مدیر روحیه کارکنان و معلمان را تقویت می‌کند و بهترین مکانیزم دفاعی است.  
(۴) راهنمایی، همکاری، تقویت روحیه معلمان باعث می‌گردد که مدیر کار آنها را ارزیابی نماید که معمولاً معلمان آن را به عنوان تفتیش عقاید می‌دانند.



- ۸۶- به هنگام تصمیم‌گیری در مواقع نامطمئن کدام گزینه صحیح است؟  
 (۱) در یک موقعیت نامطمئن بهترین راه انفعال و سکوت است.  
 (۲) احساس اطمینان و امنیت در یک موقعیت نامطمئن و حفظ کنترل خود ضروری است.  
 (۳) در مواقع نامطمئن مدیر بهتر است که به تعداد بیشتری از افراد مرخصی بدهد تا زمینه همفکری و مقابله کاهش پیدا کند.  
 (۴) مناسب‌تر است که در مواقع نامطمئن مدیر تصمیم‌گیری را به عهده معاون خود بگذارد که اگر اشتباه درآمد به شخصیت مدیر خدشه‌ای وارد نشود.
- ۸۷- در این نوع آموزش شاغل در مشاغل مختلفی فعالیت می‌کند و در نتیجه مهارت‌های مختلفی به دست می‌آورد. این شیوه که جنبه آموزش کلاسی ندارد چه نامیده می‌شود؟  
 (۱) آموزش چرخش شغلی (۲) آموزش همانندسازی (۳) آموزش ضمن خدمت (۴) آموزش توجیهی
- ۸۸- در یک مجموعه تجارت الکترونیکی مشتریان و عرضه کنندگان زیادی با هم به صورت آنلاین در تعاملند سهولت دسترسی به اطلاعات گسترده از محصولات، عرضه کنندگان و قیمت‌ها در تجارت الکترونیکی چه اثری بر مشتری خواهد داشت؟  
 (۱) مشتری را دچار تردید می‌کند و قدرت انتخاب کاهش پیدا می‌کند.  
 (۲) مشتری را ضعیف می‌کند و به وی توان چانه زنی کمی می‌بخشد.  
 (۳) مشتری را قدرتمند می‌کند و لیکن نمی‌تواند تصمیم‌گیری نماید.  
 (۴) مشتری را قدرتمند می‌کند و به وی قدرت چانه‌زنی بالایی می‌بخشد.
- ۸۹- کدام گزینه در ارتباط با روابط انسانی صحیح است؟  
 (۱) روابط انسانی دوجانبه همان روابط نزولی است.  
 (۲) روابط افقی در بین افراد هم‌رده سازمان موقعی برقرار می‌گردد که مجوز آن داده شود.  
 (۳) روابط انسانی «مورب» همان روابط چند جانبه است.  
 (۴) روابط غیر کلامی که بر اساس نگاه، رنگ چهره قابل رویت است رابطه مستقیمی با لحن کلام دارد.
- ۹۰- تعارض چگونه حاصل می‌شود؟  
 (۱) تعارض حاصل ناهم‌آهنگی مدیریتی است.  
 (۲) عوامل ایجاد کننده تعارض ناشناخته بوده و ارتباط مستقیم با سود آنی افراد دارد.  
 (۳) هنجارها و انتظارات تنها عواملی هستند که در ایجاد تعارض بین افراد مؤثرند.  
 (۴) نقش، تعامل، ادراک از خود در ایجاد تعارض دارای تأثیر می‌باشند.



- ۹۱- کدام افعال برای بیان توانایی‌های هوشی و دانشی افراد مناسب است؟  
 (۱) تعریف کردن - طبقه‌بندی کردن - عنوان کردن  
 (۲) تحسین کردن - ارزشیابی کردن - ترجیح دادن  
 (۳) تقدیر کردن - اطاعت کردن - تعریف کردن  
 (۴) تقدیر کردن - تعریف کردن - عنوان کردن
- ۹۲- کدام یک از عناصر زیر از نظر موثر، جزو عناصر ضروری توسعه کشاورزی نمی‌باشد؟  
 (۱) امکان خرید نهاده‌ها (۲) بازاریابی برای تولیدات (۳) ترابری (۴) آموزش
- ۹۳- کدام گزینه از خصوصیات اهداف رفتاری هستند؟  
 (۱) شرایط - اهداف - روشها (۲) شرایط - عملکرد - استاندارد (۳) اهداف - روشها - محتوا (۴) شرایط - عملکرد - محتوا
- ۹۴- تبادل شفاهی عقاید، نقطه نظرات و ذهنیت‌ها بین مربی و فراگیران برای روشن شدن موضوع و تقویت فرآیند درک محتوای آموزشی چه نام دارد؟  
 (۱) سخنرانی (۲) خواندن (۳) نمایش (۴) بحث گروهی
- ۹۵- برای جلوگیری از خسارات ناشی از تأثیر فناوری ارتباطات و اطلاعات بر جوامع روستایی، کدام یک از ابزارهای زیر می‌تواند کارسازتر باشد؟  
 (۱) استفاده از مکانیزم‌های سخت‌افزاری (۲) استفاده از مکانیزم‌های نرم‌افزاری  
 (۳) ترویج اخلاقیات (۴) وضع قوانین و مقررات
- ۹۶- کدام عامل یا عوامل بر دیدگاه مروجان پیرامون تغییرات و توسعه روستایی اثر می‌گذارد؟  
 (۱) سطح تحصیلات (۲) سابقه فرهنگی  
 (۳) تجربه و ارزش‌های زندگی شهری (۴) هر سه
- ۹۷- به رهبری که به کار و اعضای گروه به یک میزان اهمیت می‌دهد چه می‌گویند؟  
 (۱) رهبر ابزاری (۲) رهبر پشتیبان (۳) رهبر بزرگ‌مرد (۴) رهبر همپا
- ۹۸- روش و توصیه‌های ترویجی که از لحاظ دولتی قابل پذیرش، از لحاظ اجتماعی قابل انعطاف و از لحاظ اقتصادی امکان‌پذیر باشد جزو کدام یک از اصول زیر است؟  
 (۱) مربوط به اصول عمومی ترویج است. (۲) مربوط به فلسفه و هدف ترویج است.  
 (۳) مربوط به اصول آموزش در ترویج است. (۴) مربوط به اصول آموزش بزرگسالان است.
- ۹۹- به تغییرات ناشی از معرفی ایده‌های جدید خارج از نظام اجتماعی فرد چه گفته می‌شود؟  
 (۱) تغییرات ذاتی (۲) تغییرات اکتسابی (۳) تغییرات خودجوش (۴) تغییرات درون‌زا
- ۱۰۰- ترویج به عنوان یک نهاد آموزشی که وظیفه‌اش کمک در مشکل‌یابی و مشکل‌گشایی است باید تفهیم و پذیرفته شود؛ مربوط به:  
 (۱) اصول کار ترویج است. (۲) اصول عمومی ترویج است.  
 (۳) اصول آموزش در ترویج است. (۴) اصول آموزش بزرگسالان است.
- ۱۰۱- خط مشی نوسازی (مدرنیزاسیون) در کدام مرحله اصلاحات ارضی توسط دولت اتخاذ شد؟  
 (۱) مرحله اول (۲) مرحله دوم (۳) مرحله سوم (۴) قبل از مرحله دوم
- ۱۰۲- تعریف فروتچی از ارزشیابی عبارتست از:  
 (۱) تخمین منظم بر پایه گردآوری و تجزیه و تحلیل داده‌ها به منظور تصمیم‌گیری  
 (۲) یک فعالیت عادی روزمره از فعالیت‌های متنوع هر فرد در زندگی.  
 (۳) قضاوتی آگاهانه درباره ارزش مواد و مطالب برای هدفی معین و بر اساس ملاک شخصی  
 (۴) یک داوری مبتنی بر مقایسه دقیق داده‌های عینی با استانداردهای انتخابی.
- ۱۰۳- کدام یک از گزینه‌های زیر جزو اصول تدریس است؟  
 (۱) توجه به تشابهات فردی (۲) حرکت از مطلب پیچیده به ساده  
 (۳) آراستن محیط یادگیری (۴) استفاده از تجربیات قبلی فراگیر
- ۱۰۴- «مردم قدرت عالی به مردم سالاری هستند و خانواده واحد بنیادین تمدن است»، جزو کدام یک از اصول ذیل است؟  
 (۱) شمول اعضای خانواده (۲) مردم سالاری با کمک علوم کاربردی  
 (۳) اصول بنیادی خدمات ترویجی (۴) اصول آموزش بزرگسالان است.
- ۱۰۵- کدام گزینه جزو اصول برنامه‌ریزی ترویجی نیست؟  
 (۱) برنامه‌ریزی ترویجی یک فرآیند مقطعی است.  
 (۲) برنامه‌ریزی ترویجی دارای تعادل و توازن است.  
 (۳) برنامه‌ریزی ترویجی یک فرآیند آموزشی است.  
 (۴) برنامه‌ریزی ترویجی انعطاف‌پذیر است.
- ۱۰۶- کارکرد اصلی بنه، کدام یک از گزینه‌های زیر است؟  
 (۱) تقسیم بهتر کار و افزایش عملکرد  
 (۲) بهره‌برداری مؤثر از منابع کم یاب آب  
 (۳) تقسیم بهتر کار و بهره‌برداری مؤثر از منابع کم یاب آب  
 (۴) افزایش عملکرد و بهره‌برداری مؤثر از منابع کم یاب آب
- ۱۰۷- اولین گام برنامه‌ریزی ترویجی کدام است؟  
 (۱) آموزش ذینفعان (۲) تدوین سند برنامه (۳) تدوین اهداف برنامه (۴) تجزیه و تحلیل وضعیت موجود
- ۱۰۸- کدام یک از گزینه‌های زیر، توسعه را به معنی ارتقاء مستمر کل جامعه و نظام اجتماعی به سوی زندگی بهتر و یا انسانی‌تر می‌داند؟  
 (۱) سیزر (۲) موشر (۳) میسرا (۴) تودارو



- ۱۰۹- به ظرفیت فرد برای قرارداد خود در شرایط دیگران چه می گویند؟  
 (۱) ادراک (۲) همدلی (۳) همنوایی (۴) همدردی
- ۱۱۰- کدام گزینه ، ارزیابی مشارکتی روستا را از ارزیابی سریع روستا بهتر متمایز می سازد؟  
 (۱) تعداد کشاورزان مشارکت کننده  
 (۲) میزان جمع آوری اطلاعات  
 (۳) میزان استفاده از متخصصان متنوع  
 (۴) درصد هزینه های اجرای ارزیابی
- ۱۱۱- در پژوهش ها برای توسعه روستایی، شناخت کدام یک از گزینه های زیر می باید برای پژوهشگران در اولویت باشد؟  
 (۱) شناخت روستایی  
 (۲) شناخت روستا  
 (۳) توصیف روستایی و محیط روستا  
 (۴) شناخت روستا، توصیف روستایی و محیط روستا
- ۱۱۲- آموزش رهبران اجتماعی در ترویج در آغاز اجرای هر برنامه بر چه تأکید دارد؟  
 (۱) بر تفهیم اهداف برنامه و جلب موافقت آنان  
 (۲) بر افزایش آگاهی عمومی آنان  
 (۳) بر جلب موافقت آنان برای اجرای برنامه  
 (۴) آنان را در معرض اطلاعات مفید و مؤثر و متناسب قرار دادن
- ۱۱۳- کدام یک از گزینه های زیر جزو اصول سازماندهی نیست؟  
 (۱) انعطاف پذیری (۲) نظارت (۳) به کارگیری کارکنان (۴) وحدت فرماندهی
- ۱۱۴- این رهیافتهای دارای محتوای فنی هستند که با تصمیم مشترک کشاورزان و مروجان انتخاب می شوند؟  
 (۱) رهیافت توسعه نظام های زراعی و رهیافت تسهیم هزینه  
 (۲) رهیافت آموزش و دیدار و رهیافت تسهیم هزینه  
 (۳) رهیافت مؤسسه آموزشی و رهیافت توسعه نظام های زراعی  
 (۴) رهیافت آموزش و دیدار و رهیافت توسعه نظام های زراعی
- ۱۱۵- کدام یک از اهداف رهیافتهای زیر پیچیدگی کمتری دارد؟  
 (۱) تخصصی کالا (۲) پروژه ای (۳) ترویج عمومی (۴) نهاد آموزشی
- ۱۱۶- از دیدگاه مدیریت، کدام مهارت مدیران مراکز خدمات ترویج کشاورزی از سطح دهستان باید بیشتر توسعه یابد؟  
 (۱) مهارت فنی - انسانی (۲) مهارت ادراکی - فنی (۳) مهارت شناختی - انسانی (۴) مهارت ادراکی - ارتباطی
- ۱۱۷- شولتزوراجرز، کدام یک از عوامل زیر را در توسعه نیافتگی کشورهای جهان سوم، مهم می دانند؟  
 (۱) سنت گرایی و کمی انگیزه پیشرفت  
 (۲) عدم پس انداز کافی و فرهنگ نامناسب  
 (۳) سنت گرایی و عدم پس انداز کافی  
 (۴) کمی انگیزه پیشرفت و عدم پس انداز کافی
- ۱۱۸- در کدام رهیافت ترویج کشاورزی، مروج قبل از آنکه آموزشگر باشد باید یک انگیزشگر، تغییر دهنده یا تسهیل گر باشد؟  
 (۱) تخصصی کالا (۲) ترویج عمومی (۳) ترویج مشارکتی کشاورزی (۴) سازمان های کشاورزان
- ۱۱۹- افراد کدام یک از گروه های زیر بسیار دوراندیشند؟  
 (۱) اکثریت کند پذیر (۲) اکثریت زود پذیر (۳) دیرپذیران (۴) نخستین پذیرندگان
- ۱۲۰- کدام رویکرد پژوهشی بهترین رویکرد برای توسعه روستایی محسوب می شود؟  
 (۱) فرا رشته ای (۲) بین رشته ای (۳) رشته ای (۴) رشته ای و بین رشته ای



- ۱۲۱- با توجه به نقش عوامل تولید در زراعت، نقش کدام عامل بیش از عوامل دیگر در شیوه مزارعه می‌باشد؟  
 (۱) آب (۲) زمین (۳) نیروی کار (۴) نهاده‌های کشاورزی
- ۱۲۲- نظریه «نیل اسلمسر» (smleser) مبتنی بر چه اصلی است؟  
 (۱) تفکیک کارکردی عناصر ساختی  
 (۲) استفاده از کارگر روزمزد در کنار ماشین‌آلات  
 (۳) حرکت جامعه در حال توسعه از وضع ساده و قدیمی تکنیک به طرف کاربرد دانش علمی  
 (۴) جامعه در حال توسعه، جامعه‌ای است که از دهات و مزارع به طرف توسعه شهرها در حرکت است.
- ۱۲۳- نوشته‌های «فردریک لوپله» بیشتر در ارتباط با کدام یک از موضوعات زیر است؟  
 (۱) اقتصاد روستایی (۲) توسعه روستایی (۳) جغرافیای روستایی (۴) مونوگرافی روستایی
- ۱۲۴- تعریف زیر مربوط به کدام یک از انواع خانواده است؟  
 «در وضعیتی که علاوه بر زن و شوهر و فرزندان ازدواج نکرده، خویشان مرد مانند مادر، پدر، برادر، خواهر و سایر خویشاوندان و در مواردی خویشاوندان زن در یک کانون خانوادگی زندگی می‌کنند»  
 (۱) خانواده هسته‌ای (۲) خانواده زن و شوهری با اضافات  
 (۳) خانواده پدری توسعه یافته (۴) خانواده گسترده پدرسالاری
- ۱۲۵- تیپ‌های گوناگون روستایی با توجه به قرار گرفتن خانه‌ها نسبت به محل کار می‌تواند چه گونه باشد؟  
 (۱) روستای پراکنده، روستای دایره‌ای (۲) روستای چهارراه‌نشین، روستای خطی  
 (۳) روستای گردآمده، روستای پراکنده (۴) روستای خطی، روستای گردآمده
- ۱۲۶- کدام یک از نظام‌های بهره‌برداری از زمین اساسی‌ترین شیوه تقسیم محصول میان مالک و زارع در ایران بوده است؟  
 (۱) اجاره‌داری (۲) تیول‌داری (۳) مزارعه (۴) مساقات
- ۱۲۷- «گرو پاسیون» به چه معناست و به کدام کشور تعلق دارد؟  
 (۱) سازمان تعاونی - چین (۲) سازمان جمعی - کوبا (۳) شیوه زراعی - لهستان (۴) واحد زراعی - الجزایر
- ۱۲۸- اصلاحات ارضی انجام شده در ایران از کدام نوع اصلاحات ارضی به حساب می‌آید؟  
 (۱) ضبط کلی تمام زمین‌ها توسط دولت (۲) تشویق کشاورزان به زیر کشت بودن اراضی بایر  
 (۳) سلب مالکیت از مالکان بزرگ بدون پرداخت غرامت (۴) سلب مالکیت از مالکان بزرگ با پرداخت غرامت
- ۱۲۹- ویژگی عمده شکل‌بندی فنودالیسم قبل از کاپیتالیسم در اروپا کدام مورد است؟  
 (۱) نظام مالکیت در ارتباط با سیستم وظیفه و خدمت است. (۲) کشاورزان حق سکونت و استفاده از زمین را نداشتند.  
 (۳) آب یکی از عوامل اساسی تولید در این دوره محسوب می‌شود. (۴) بخش وسیعی از کشاورزان از آزادی کامل شخصی برخوردار بودند.
- ۱۳۰- کدام یک از ویژگی‌های زیر مربوط به شیوه تولید آسیایی است؟  
 (۱) برتری مالکیت فردی بر مالکیت جمعی (۲) برتری مالکیت جمعی بر مالکیت فردی  
 (۳) ضعف دولت مرکزی (۴) برتری قدرت قومیت‌ها و گروه‌ها
- ۱۳۱- وظیفه «خراس» در شیوه غارس و مالکی چیست؟  
 (۱) آبیاری (۲) ارزیابی (۳) زراعت (۴) غرس نهال
- ۱۳۲- بحث درباره شیوه تولید آسیایی در آثار کدام یک از جامعه‌شناسان کلاسیک موجود است؟  
 (۱) پارتو (۲) کنت (۳) مارکس (۴) وبر
- ۱۳۳- از نظر لی و چثودری کدام یک از راهبردهای توسعه روستایی به دهقانان کوچک و کارگران فاقد زمین توجه ویژه دارد؟  
 (۱) اصلاح گرایانه (۲) تکنوکراتیک (۳) مبتنی بر بازار (۴) رادیکال
- ۱۳۴- در کدام یک از نظام‌های بهره‌برداری از زمین دهقانان حق استفاده دایم و مطلق از اراضی خود را به دولت واگذار می‌کنند؟  
 (۱) تعاونی تولید (۲) شرکت سهامی زراعی (۳) کشت و صنعت (۴) مشاع‌های روستایی
- ۱۳۵- «بیگاری» یا کار اجباری در کدام یک از نظام‌های زراعی وجود داشته است؟  
 (۱) اجاره‌داری (۲) خرده مالکی (۳) سرواژ (۴) مزارعه
- ۱۳۶- در جریان اصلاحات ارضی دهد ۱۳۴۰ .....  
 (۱) کلیه اقشار روستایی صاحب زمین شدند. (۲) خوش‌نشینان و افراد صاحب نسق زمین دریافت کردند.  
 (۳) تنها زارعین صاحب نسق، زمین دریافت کردند. (۴) کارگران کشاورزی و خوش‌نشینان صاحب زمین شدند.
- ۱۳۷- تقاوی در نظام ارباب و رعیت به چه معنایی به کار رفته است؟  
 (۱) حق کار و فعالیت در زمین اربابی (۲) حق آب و گل و حق نسق رعیت در زمین اربابی  
 (۳) مساعده‌ای که هر ساله از سوی تعاونی‌های روستایی قبل از شروع فصل کشت در اختیار دهقان قرار می‌گرفت.  
 (۴) مساعده‌ای است که از سوی مالک قبل از شروع فصل کشت به منظور تهیه ابزار تولید در اختیار دهقان گذاشته می‌شود.
- ۱۳۸- تعداد عناصر خرده فرهنگ دهقانی در نظریه راجرز کدام است؟  
 (۱) ۵ (۲) ۷ (۳) ۱۰ (۴) ۱۲
- ۱۳۹- اجزاء تله محرومیت از دیدگاه چمبرز، در کتاب توسعه روستایی اولویت بخشی به فقرا کدام است؟  
 (۱) بی‌قدرتی - آسیب‌پذیری - ضعف جسمانی - فقر - انزواء (۲) بهره‌کشی - عدم توانایی جسمانی - بی‌قدرتی - آسیب‌پذیری  
 (۳) دزدی - غارتگری - فقدان قدرت چانه‌زنی - محرومیت (۴) رسوم اجتماعی - مصیبت‌ها - فقر - فقدان توانایی جسمانی



- ۱۴۰- رعایت تناوب زراعی کشت از دیرباز به چه منظور بوده است؟  
 (۱) جلوگیری از قطعه‌قطعه شدن اراضی  
 (۲) جلوگیری از پراکندگی اراضی  
 (۳) استفاده عقلانی‌تر از زمین  
 (۴) صرفه‌جویی در آب
- ۱۴۱- طرح‌های هادی روستایی در سه دهه اخیر توسط کدام‌یک از نهادهای زیر در روستاها به مرحله اجرا درآمد؟  
 (۱) بنیاد مسکن انقلاب اسلامی (۲) شوراهای اسلامی (۳) کمیته امداد امام (۴) وزرات جهاد کشاورزی
- ۱۴۲- در مرحله اول اصلاحات ارضی در ایران، دریافت زمین توسط زارعین مشروط به عضویت در کدام‌یک از سازمان‌های زیر بود؟  
 (۱) انجمن ده (۲) تعاونی روستایی (۳) حزب رستاخیز (۴) شرکت سهامی زراعی
- ۱۴۳- در مرحله دوم اصلاحات ارضی بیشتر مالکین کدام‌یک از شقوق زیر را پذیرفتند؟  
 (۱) تقسیم زمین بین مالک و زارع براساس سهم مالکانه پیشین  
 (۲) فروش اراضی با قیمت مورد توافق طرفین به رعایا  
 (۳) تشکیل واحدهای زراعی میان مالک و زارع  
 (۴) عقد قرارداد رسمی برای اجاره زمین بین مالک و زارع
- ۱۴۴- پس از اصلاحات ارضی کدام‌یک از نهادهای زیر به منظور پر کردن خلاء ناشی از فقدان ارباب تلقی شد؟  
 (۱) انجمن ده (۲) تعاونی روستایی (۳) سپاهی دانش (۴) کدخدا
- ۱۴۵- کدام‌یک از اصطلاحات زیر که معرف ویژگی عمومی جامعه روستایی است از «ژرژ فریدمن» است؟  
 (۱) محیط طبیعی (۲) همبستگی مکانیکی (۳) گماین شافت (۴) روابط نخستین
- ۱۴۶- آغاز دهنشینی مربوط به کدام‌یک از ادوار زیر است؟  
 (۱) عصر میان سنگی (۲) عصر پارینه سنگی (۳) عصر نو سنگی (۴) عصر فلزات
- ۱۴۷- مقدار زمین زیرکشت سالیانه کشور چند میلیون هکتار است؟  
 (۱) ۱۵ - ۱۰ (۲) ۱۸ - ۱۶ (۳) ۲۵ - ۲۰ (۴) ۳۰ - ۲۶
- ۱۴۸- در حال حاضر کدام‌یک از اقشار زیر در جامعه روستایی ایران قشر غالب محسوب می‌گردد؟  
 (۱) دهقانان خرده پا (۲) دهقانان سهم بر (۳) دهقانان مرفه (۴) دهقانان متوسط
- ۱۴۹- در برنامه اصلاحات ارضی بعد از انقلاب اسلامی کدام‌یک از بندهای زیر اراضی دایر محسوب شده است؟  
 (۱) بند الف (۲) بند ب (۳) بند ج (۴) بند د
- ۱۵۰- اسناد کدام دسته از اراضی در اجرای قانون اصلاحات ارضی جمهوری اسلامی ابطال شد؟  
 (۱) اراضی وقفی واگذار شده در مرحله سوم اصلاحات ارضی پیشین (۲) اراضی خصوصی واگذار شده در مرحله اول اصلاحات ارضی پیشین  
 (۳) اراضی خصوصی واگذار شده در مرحله دوم اصلاحات ارضی پیشین (۴) اراضی سلطنتی واگذار شده قبل از اجرای اصلاحات ارضی پیشین



- ۱۵۱- هنگامی که یک عامل تسهیل کننده و یک عامل بازدارنده رفتار خاصی، هر دو وجود داشته باشند و با این حال رفتار به وقوع بپیوندد، کدام یک از گزینه‌های زیر، عمل کرده است؟  
 (۱) اصل تخفیف (۲) اصل تشدید (۳) سوگیری خدمت به خود (۴) اثر بازیگر - مشاهده گر
- ۱۵۲- از نظر رابطه بین جنس و پذیرفتن تبلیغات تحقیقات نشان داده است که:  
 (۱) زنان به طور کلی بیشتر از مردان تبلیغ پذیرند.  
 (۲) مردان به طور کلی بیشتر از زنان تبلیغ پذیرند.  
 (۳) هر جنس در زمینه مسائل مربوط به جنس دیگر تبلیغ پذیرتر است. (۴) پذیرش تبلیغ از سوی زنان و مردان بستگی به نفوذ پیام رسان دارد.
- ۱۵۳- فرق نظریه‌های کارکردی تغییر نگرش با دیگر نظریه‌های تغییر نگرش آن است که در نظریه‌های کارکردی:  
 (۱) تفاوت‌های فردی افراد مورد نظر قرار می‌گیرد.  
 (۲) تلاش می‌شود تا یک قانون کلی وضع شود.  
 (۳) بیشتر زمینه‌های اجتماعی افراد مورد توجه قرار می‌گیرد.  
 (۴) سعی بر آن است تا فرد را دچار ناهماهنگی شناختی کنند.
- ۱۵۴- «نظریه قضاوت اجتماعی» در تغییر نگرش معتقد است که برای تغییر یا عدم تغییر نگرش، فرد به صورت زیر عمل می‌کند:  
 (۱) سعی می‌کند پیام را در گستره پذیرش خود قرار دهد.  
 (۲) پیام رسیده را با معیارهای ذهنی و درونی خود می‌سنجد.  
 (۳) می‌کوشد پیام را به گستره طرد خود روانه کند.  
 (۴) گستره عدم التزام را معیار سنجش قرار می‌دهد.
- ۱۵۵- اگر در کار تبلیغات پیام تبلیغاتی با عقاید مخاطبان فاصله زیادی داشته باشد، تحت چه شرایطی آن پیام از سوی مخاطبان پذیرفته می‌شود؟  
 (۱) اگر قابلیت قبول پیام رسان بسیار بالا باشد.  
 (۲) اگر سطح آگاهی و هوش مخاطبان بسیار بالا باشد.  
 (۳) اگر پیام برای مخاطبان بسیار جذاب باشد.  
 (۴) اگر پیام وجوه مثبت و منفی موضوع پیام را مطرح کند.
- ۱۵۶- ارتباط مصرفی از سوی صاحب نظران به کدام صورت تعریف شده است؟  
 (۱) نتیجه فرایندهای شناختی فرد  
 (۲) نتیجه فرایند شناختی و عاطفی فرد  
 (۳) نتیجه فرایند عاطفی و عقلانی فرد  
 (۴) نتیجه حالت هیجانی و برانگیخته فرد
- ۱۵۷- کارمندی به همکار خود می‌گوید «عیبی ندارد. توبه خانه برو. من با اینکه امشب عروسی برادرزاده‌ام است، بعد از وقت اداری چند ساعت می‌مانم و این کار را تمام می‌کنم.» این کارمند کدام یک از فنون «رانه خود» را به کار گرفته است؟  
 (۱) ارتقاء خود (۲) اظهار عجز (۳) سرمشق بودن (۴) خودشیرینی
- ۱۵۸- کدام یک از موارد زیر در مورد پرخاشگری زیستی درست است؟  
 (۱) پاسخی است به تهدید علائق حیاتی، برنامه‌ریزی شده است، در حیوان و انسان مشترک است، و واکنش دفاعی است.  
 (۲) پاسخی به تهدید علائق حیاتی است، برنامه‌ریزی نشده است، مختص حیوانات است و از روی اراده انجام می‌گیرد.  
 (۳) سازشی خود به خودی است، برنامه‌ریزی نشده است، مخصوص حیوانات است و هدفش دور کردن تهدید و خطر از خود است.  
 (۴) هر چند سازشی خود به خودی نیست، اما برنامه‌ریزی شده است، در حیوان و انسان مشترک است و با هدف کسب لذت صورت می‌گیرد.
- ۱۵۹- همبستگی بین سرشت و شخصیت به چه دلیلی است؟  
 (۱) به علت ساختمان بدنی ویژه هر فرد  
 (۲) به علت وجود ارتباطی فطری و ابتدایی  
 (۳) به واسطه وجود رابطه‌ی فطری و ابتدایی  
 (۴) به علت وجود ویژگی‌های روانی ارثی
- ۱۶۰- کدام یک از تعاریف زیر نشان دهنده توجیه بیش از حد خود است؟  
 (۱) بیان خویشتن و رفتار کردن به طریقی که برای ایجاد تأثیری مطلوب یا مطابق با آرمان فرد طراحی شده است.  
 (۲) احساس‌های تنشی که در زمان آگاهی یافتن فرد از دو شناخت ناسازگار در وی حاصل می‌شوند.  
 (۳) کاهش ناهماهنگی توسط توجیه درونی فرد در زمانی که مسبب خارجی برای توجیه آن کافی نیست.  
 (۴) تطیع افراد برای آنچه قبلاً دوست داشته باشند که موجب می‌شود آنان رفتار را تحت کنترل بیرونی ببینند.
- ۱۶۱- چرا پژوهش میلگرام در مورد اطاعت غیراخلاقی است؟  
 (۱) زیرا آزمودنی‌ها در معرض فریب قرار می‌گیرند.  
 (۲) زیرا آزمودنی‌ها در معرض رویدادهای آزمایشی قرار نمی‌گیرند و رضایت آگاهانه ندارند.  
 (۳) زیرا آزمودنی‌ها سبب آزار رسانیدن به دیگران (شوک الکتریکی) می‌شوند.  
 (۴) زیرا خود پنداره آزمودنی‌ها مورد دستکاری قرار می‌گیرد و آزمایشگر نمی‌تواند آزمودنی‌ها را به حالت قبل از آزمایش باز گرداند.
- ۱۶۲- در نظریه فروید «فراخود» معلول کدام یک از شرایط و عوامل زیر است؟  
 (۱) شرطی شدن رفتار (۲) نیروهای سرکش درونی (۳) نظارت و باید و نبایدهای والدین (۴) همنشینی افتراقی
- ۱۶۳- کسی که معتقد باشد تحت هیچ شرایطی افراد مجاز نیستند دست به دزدی بزنند از نظر کلبه‌گ در کدام مرحله رشد اخلاقی قرار دارد؟  
 (۱) مرحله پنجم: اطاعت از قوانین وضع شده دموکراتیک  
 (۲) مرحله چهارم: اطاعت محض و بدون چون و چرا از قوانین  
 (۳) مرحله دوم: اخلاق مبتنی بر نفع پرستی و داد و ستد  
 (۴) مرحله اول: اخلاق مبتنی بر اجتناب از تنبیه و مجازات
- ۱۶۴- کدام یک از تعاریف زیر بهترین تعریف برای روان‌شناسی اجتماعی است؟  
 (۱) مطالعه علمی رفتار موجودات زنده  
 (۲) مطالعه علمی سازمان‌های اجتماعی  
 (۳) مطالعه علمی رفتار فرد در وضع گروهی  
 (۴) مطالعه علمی رفتار گروه‌های اجتماعی
- ۱۶۵- فرض کنید بخواهید کسی را که با ایجاد آموزشگاه‌های غیرانتفاعی مخالف است با این اقدام موافق سازید. طبق نظریه ناهماهنگی شناختی کدام روش زیر به بهترین وجه موجب تغییر نگرش او می‌شود؟  
 (۱) کمترین پاداش جهت حمایت از این موضوع به او داده شود.  
 (۲) شخصی که برای وی الگو و سرمشق است با این موضوع موافقت کند.  
 (۳) ایجاد این توهم در او که همه کس با این موضوع موافق است. به طوری که مخالفتش موجب ناراحتی او گردد.  
 (۴) پاداش قابل ملاحظه‌ای به او داده شود تا از ایجاد آموزشگاه‌های غیرانتفاعی حمایت کند.



- ۱۶۶- کدام یک از گزینه‌های زیر در شمار ویژگی‌های همانندسازی به عنوان یک نوع پاسخ به نفوذ اجتماعی به حساب می‌آید؟  
 (۱) ناشی از انگیزه درونی است.  
 (۲) مبتنی بر آرزوی صحت فکر و عمل است.  
 (۳) عمیق‌ترین و پایدارترین پاسخ به نفوذ اجتماعی است.  
 (۴) مبتنی بر علاقه‌مندی نسبت به دیگری است.
- ۱۶۷- نخستین کتاب روان‌شناسی اجتماعی به وسیله چه کسی و در چه سالی انتشار یافت؟  
 (۱) ادوارد راس در سال ۱۹۰۸ (۲) چارلز اسپرمن در سال ۱۹۲۰ (۳) فرانسیس گالتون در سال ۱۹۱۸ (۴) چارلز داروین در سال ۱۹۲۵
- ۱۶۸- چرا روان‌شناسان اجتماعی معتقدند که در زدن بر چسب بیماری روانی به افراد باید احتیاط کرد؟  
 (۱) چون بر چسب‌های روانی به آسانی از روی افراد برداشته نمی‌شوند.  
 (۲) زیرا افراد ناپه‌نجان و روانی ممکن است واکنش‌های خطرناکی نشان دهند.  
 (۳) چون اگر افراد ناپه‌نجان هم نباشند بازدن بر چسب خود را ناپه‌نجان می‌دانند.  
 (۴) زیرا این بر چسب مانع از ارائه درمان مناسب و مطلوب به این افراد می‌شود.
- ۱۶۹- گروه آموزش حساسیت، گروهی است که در آن:  
 (۱) اقدام به مداوای بیماری‌های روانی می‌شود.  
 (۲) حقایق و مفاهیم انتزاعی درباره جهان به اطلاع همدیگر می‌رسد.  
 (۳) شخص چیزهایی درباره خودش و روابطش با دیگران فرا می‌گیرد. (۴) به حل مسائلی پرداخته می‌شود که از خارج از گروه سرچشمه گرفته‌اند.
- ۱۷۰- رهبر یا مربی گروه آموزش حساسیت به کدام یک از رفتارهای زیر نباید اقدام کند؟  
 (۱) جلوگیری از جریحه‌دار شدن احساسات اعضای گروه  
 (۲) یاری و کمک به اعضای گروه به منظور برگزاری رویارویشان با دیگر اعضای گروه  
 (۳) تعیین وظایف دقیق هر یک از اعضای گروه و هدایت فعال فرایند گروهی  
 (۴) فرصت دادن به دیگران برای بیان احساساتشان و اظهار احساسات خود به عنوان آخرین نفر
- ۱۷۱- ناهماهنگی شناختی را روان‌شناسان اجتماعی به کدام صورت تعریف کرده‌اند؟  
 (۱) وقتی زمینه‌های ذاتی رفتار با زمینه‌های محیطی رفتار در تضاد قرار گیرند.  
 (۲) وقتی دو شناخت همزمان ولی نامتجانس برای شخص حاصل شود.  
 (۳) وقتی که فرد علی‌رغم کوشش‌های مداومی که انجام می‌دهد با شکست روبه‌رو شود.  
 (۴) وقتی که فرد احساس می‌کند در حدی که استحقاق دارد به او توجه و اعتنا نمی‌کنند.
- ۱۷۲- اینکه دانشکده روان‌شناسی دارای ۲۵۰۰ دانشجو، ۵۰ رشته، ۵ دوره دکتری و ۱۵ دوره کارشناسی ارشد است، کدام یک از عناصر نگرشی زیر را شامل می‌شود؟  
 (۱) احساس با تکرار کم (۲) شناخت با تکرار بالا (۳) آمادگی برای عمل با تکرار کم (۴) رفتار با تکرار بالا
- ۱۷۳- گفته می‌شود که امروزه «درک زمان» نسبت به گذشته‌ها از دقت بیشتری برخوردار است. روان‌شناسان اجتماعی چه چیزی را علت این دقت می‌دانند؟  
 (۱) آنچه باعث این دقت شده افزایش سرعت در زندگی فعلی انسان‌ها است.  
 (۲) زندگی در قدیم چون کندتر و آرام‌تر بوده مردم دقت کمتری هم داشتند.  
 (۳) نوع آموزش‌هایی که امروزه رایج است با آموزش‌های گذشته تفاوت دارد.  
 (۴) بر اثر گذشت زمان ساعت درونی انسان کم‌کم دقیق‌تر شده است.
- ۱۷۴- اینکه بعضی روان‌شناسان اجتماعی گفته‌اند افراد در جمع کار کمتری انجام می‌دهند تا به صورت فردی، منظور کدام مفهوم است؟  
 (۱) اتلاف اجتماعی (۲) تسهیل اجتماعی (۳) گریز اجتماعی (۴) ناهماهنگی اجتماعی
- ۱۷۵- مهم‌ترین عنصر و ویژگی در یک نگرش کدام‌اند؟  
 (۱) عنصر عاطفی و ویژگی رفتاری (۲) عنصر شناختی و ویژگی رفتاری  
 (۳) عنصر ارزشیابی و ویژگی شناختی (۴) عنصر احساسی و ویژگی ارزشیابانه بودن
- ۱۷۶- برای اینکه یک پیام تبلیغاتی تأثیر بیشتری بر مخاطبان بگذارد بهتر است:  
 (۱) بیشتر وجوه مثبت موضوع تبلیغ را عرضه کند تا مخاطبان تحت تأثیر قرار گیرند.  
 (۲) اگر مخاطبان سطح آگاهی بالایی دارند پیام دو جانبه باشد تا بی‌غرض جلوه کند.  
 (۳) بیشتر وجوه منفی موضوع تبلیغ را عرضه کند تا مخاطبان او را منصف بدانند.  
 (۴) اگر مخاطبان سطح آگاهی پایینی دارند هم جنبه‌های مثبت و هم منفی را عرضه کند.
- ۱۷۷- کدام یک از پاسخ‌های زیر در رابطه با اجزای تشکیل دهنده نگرش صحت دارد؟  
 (۱) نگرش متشکل از دو جزء شناختی و رفتاری است.  
 (۲) نگرش متشکل از دو جزء احساسی و رفتاری است.  
 (۳) نگرش یعنی عقیده و تنها جزء نگرش جزء شناختی است.  
 (۴) نگرش متشکل از سه جزء شناختی، احساسی و رفتاری است.
- ۱۷۸- وجه مشترک همه پیشداوری‌ها کدام خصوصیت است؟  
 (۱) تفکیک ویژگی‌های هر فردی از افراد در درون گروه  
 (۲) تعمیم دادن خصوصیات یکسان به همه افراد یک گروه  
 (۳) نادیده گرفتن وجوه مشترک بین افراد گروه  
 (۴) تفاوت جامعه‌شناسی با روان‌شناسی اجتماعی این است که:
- ۱۷۹- جامعه‌شناسی به رفتار گروه توجه دارد، روان‌شناسی اجتماعی به رفتار فرد در داخل گروه  
 (۲) جامعه‌شناسی به ساختار گروه توجه دارد، روان‌شناسی اجتماعی به شکل‌گیری این ساختار  
 (۳) روان‌شناسی اجتماعی به عوامل ژنتیکی اهمیت می‌دهد، جامعه‌شناسی به عوامل محیطی  
 (۴) روان‌شناسی اجتماعی بیشتر تحلیلی است، جامعه‌شناسی بیشتر جنبه ترکیبی دارد.
- ۱۸۰- گفته می‌شود که زنان در پیش‌بینی شخصیت دیگران از روی حرکات و سکنات آنها، ماهرترند. علت این توانایی را باید در کدام عامل جست؟  
 (۱) چون توجه زنان به عوامل درونی بیشتر از مردان است.  
 (۲) از کودکی به آنان القا شده است که مراقب محیط اطراف خود باشند.  
 (۳) شاید به این دلیل که اصولاً زنان از مردان خونگرم‌ترند.  
 (۴) در هیچ تحقیقی برتری زنان در این مورد به اثبات نرسیده است.