

صبح پنج شنبه

۸۵/۱۲/۱۰

اگر دانشگاه اصلاح شود مملکت اصلاح می شود.
امام خمینی (ره)

جمهوری اسلامی ایران
وزارت علوم، تحقیقات و فناوری
سازمان سنجش آموزش کشور

آزمون ورودی
دوره های کارشناسی ارشد ناپیوسته داخل
سال ۱۳۸۶

طراحی شهری
(کد ۱۳۵۱)

نام و نام خانوادگی داوطلب:	شماره داوطلبی:
تعداد سؤال: ۱۵۰	مدت پاسخگویی: ۱۵۰ دقیقه

مواد امتحانی رشته طراحی شهری، تعداد و شماره سوالات

ردیف	مواد امتحانی	تعداد سؤال	از شماره	تا شماره
۱	زبان عمومی و تخصصی	۳۰	۱	۳۰
۲	مباحث عمومی شهرسازی ایران	۳۰	۳۱	۶۰
۳	مبانی نظری معماری	۳۰	۶۱	۹۰
۴	تاریخ معماری و شهرسازی	۳۰	۹۱	۱۲۰
۵	تحلیل فضاهای معماری و شهری	۳۰	۱۲۱	۱۵۰

اسفند ماه سال ۱۳۸۵

استفاده از ماشین حساب مجاز نمی باشد.

۳۱۹

Part A: Vocabulary and Grammar
Directions: Choose the number of the answer (1), (2), (3), or (4) that best completes the sentence. Then mark your choice on your answer sheet.

- 1- Governments usually ----- freedom of movement into and out of the country in time of war.
 1) detect 2) induce 3) restrict 4) simulate
- 2- You can only come on the school trip if your parents give their written -----.
 1) device 2) consent 3) criterion 4) inclination
- 3- The government ----- that the buildings would not be redeveloped in the historical parts of the town.
 1) tackled 2) confronted 3) committed 4) undertook
- 4- She intends to ----- a medical career, but her father would like her to study law.
 1) engage 2) resolve 3) aspire 4) pursue
- 5- Students can be expelled at the ----- of the head teacher, and they cannot return to school within a year after expulsion.
 1) foresight 2) judgement 3) alternative 4) discretion
- 6- The war would have ended if the enemy planes had not ----- the cease-fire agreement.
 1) violated 2) enforced 3) exceeded 4) attributed
- 7- Maths is a(n) ----- part of the school curriculum almost anywhere in the world.
 1) eventual 2) intrinsic 3) concurrent 4) simultaneous
- 8- He said that if the annual floods got ----- worse they would have to leave the area.
 1) any 2) more 3) very 4) enough
- 9- They asked the students not ----- in the building once they had finished the test.
 1) stay 2) stayed 3) to stay 4) staying
- 10- He had two of his teeth ----- at the dentist's round the corner.
 1) extract 2) extracted 3) extracting 4) were extracted

Part B: Cloze Test

Directions: Read the following passage and decide which choice (1), (2), (3), or (4) best fits each blank. Then mark your choice on your answer sheet.

Two sailors were missing at sea after two Greek-flagged ships (11) ----- off the western coast of Turkey and one of them sank. Ten sailors (12) ----- board the sailing ship were rescued. The *Pel Mariner* sank after it hit the *Pel Ranger* (13) ----- seven miles off Turkey's western coast. Anatolian news agency quoted officials (14) ----- heavy fog could have played a part in the accident (15) ----- the Dardanelles Strait.

- 11- 1) collided 2) colliding 3) that collided 4) were collided
- 12- 1) in 2) on 3) over 4) above
- 13- 1) all 2) with 3) some 4) every
- 14- 1) say 2) said 3) saying 4) were saying
- 15- 1) near 2) was near 3) to be near 4) it was near

PART C: Reading Comprehension

Directions: Read the following three passages and choose the best choice (1), (2), (3), or (4). Then mark it on your answer sheet.

Venice, like the ancient city of Rome, has a mythical foundation date. The site – an easily defended group of islands in the north-west corner of the Adriatic – must, however, have attracted village settlement long before 'the 25th March, 421, at midday exactly'.¹¹ These islands on a lagoon were formed from sediment brought down by three ancient alpine rivers. Dominated at first by Ravenna and Byzantium, the Venetian Republic gradually developed into a major Mediterranean power able to exact full benefit from its strategic location on the most important trading routes. In his *Mediaeval Cities*, Henri Pirenne writes of Venice's debt to the Byzantium Empire: 'to it she not only owed the prosperity of her commerce, but from it she learned those higher forms of civilisation, that perfected technique, that business enterprise, and that political and administrative organisation which gave her a place in the Europe of the Middle Ages'.

Seeming deficiencies in their archipelago location were turned to advantage by the Venetians in controlling their city's growth: individual islands were zoned for specific functions. Most of the islands gradually coalesced into a tight-knit group, traversed by the labyrinthine canal system, but a rigid oligarchic government continued to differentiate between land-uses.

In the twentieth century Venice is no longer an island. It is linked to the mainland by the rail causeway, 3,000 yards long and completed in 1846, and a motorway built in 1931. The former terminates in a modern railway station, whilst all vehicle traffic is allowed no further than the vast parking garage at the end of the motorway. As James Morris notes: 'the lifestream of Venice arrives on wheels but must proceed by water or by foot'.¹² To facilitate movement of people and goods there is a total of 177 canals amounting in all to some 28 miles of public waterway, complemented by the intricately woven network of pedestrian streets and lanes. If these indirect, and frequently congested routes have become quite impractical for modern city life, yet together they form an incomparable mediaeval townscape that has remained virtually unchanged and that attracts the year-round tourists upon whom the Venetian economy has come to rely.

- 16- Islands of Venice were shaped -----.
- | | |
|-----------------------------|--------------------------------------|
| 1) by Ravenna and Byzantium | 2) on 25 th March, 42/A.D |
| 3) by river sedimentation | 4) by Venetian Republic |
- 17- Venice became the site of a major Mediterranean power because it -----.
- 1) was located on an important trading route
 - 2) defeated the Byzantium Empire
 - 3) was easily defended by its network of canals
 - 4) has a mythical foundation similar to the ancient city of Rome
- 18- Venice controlled its growth by a -----.
- 1) 3000 yards of rail causeway built in 1846
 - 2) business-oriented government
 - 3) plan based on a total of 177 canals
 - 4) zoning system based on land use differentiation

- 19- Vehicle traffic -----.
- 1) has brought modernism to the city
 - 2) has made the city to lose its character as being an island
 - 3) is brought to the center of city by a motorway which was built in 1931
 - 4) is not allowed to enter Venice
- 20- The network of public waterway in Venice is -----.
- 1) in contradiction to the network of pedestrian streets
 - 2) impractical for modern city life
 - 3) working well to facilitate movement of people and goods by the 20th century standards
 - 4) 3000 yards long

Los Angeles, founded in 1781, was Spain's last surviving *pueblo* (civil settlement) in the area of the United States. Philippe de Neve, Governor of Upper California, was responsible for the original plan of the city (see Figure 9.1); his instructions included the requirement that 'the plaza ought to be 200 feet wide by 300 feet long, from said plaza four main streets shall extend, two on each side, and besides these two, other streets shall run by each other . . . for the purpose of building there shall be marked out as many building lots as there may be agricultural plots susceptible of irrigation. Also a tract of land 600 feet wide between the planting lands and the *pueblo* shall be left vacant . . . every building lot shall measure 60 feet wide by 120 feet long. The front of the plaza looking towards the east shall be reserved to erect at the proper time the church and government buildings.'

By 1850 Los Angeles had slowly grown to a population of around 5,000. It was the centre of a rich agricultural district, specialising in vineyards, and the town itself retained the sombre cast of a Spanish *pueblo*, relieved, as it were, by the innovations of American comforts. The Southern Pacific Railway of 1876, and its rival the Santa Fé of 1887, with fares through from Kansas City falling as low as one dollar, provided the stimulus for a widespread urban growth, later to pass through further dramatic stages.

- 21- The original plan of Los Angeles had -----.
- 1) a main square which was 600 feet wide
 - 2) building lots measuring 60 by 120 feet
 - 3) a plaza with the church and government buildings
 - 4) agricultural plots, known as *pueblo*
- 22- According to the plan, the plaza -----.
- 1) was rectangular in shape
 - 2) had four main streets extending on each side
 - 3) had a church on its east side in 1781
 - 4) was later demolished because Southern Pacific Railway passed through it
- 23- The population of Los Angeles -----.
- 1) was around 5000 in 1781
 - 2) increased after construction of railways
 - 3) decreased between 1876 and 1887
 - 4) increased rapidly between 1781 and 1850
- 24- In 19th century, development of Los Angeles was based on -----.
- 1) low transportation fares
 - 2) a competition with Kansas city
 - 3) its ability to combine the design of Spanish *pueblo* with the American desire for comfortable living
 - 4) Philippe de Neve's plan

- 25- The original plan of Los Angeles
- 1) had separated the agricultural district from residential area by a 600 feet wide corridor
 - 2) was lined up along a rich agricultural district
 - 3) had suspicious agricultural plots
 - 4) was designed to best use the agricultural irrigation system

Five broad areas of Renaissance urban planning can be distinguished: fortification systems; regeneration of parts of cities by the creation of new public spaces and related streets; restructuring of existing cities by the construction of new main-street systems which, extended as regional routes frequently generated further growth; the addition of extensive new districts, normally for residential purposes; and the layout of a limited number of new towns. The design and construction of fortification systems had an extremely important effect on form and social conditions of many continental cities (as also did the absence of this constraint in Britain).

Renaissance urbanists can be seen to have had three main design components at their disposal: first, the primary straight street; second, gridiron-based districts; third, enclosed spaces (squares, piazzas and places). Writing about their use in general, Abercrombie remarks that these components 'were sometimes fused together to make a composite plan, but more often were found somewhat disjointedly used, as though the designer had now been under one influence, now under another'.

- 26- Main streets in Renaissance urban planning are -----.
- 1) generated through growth
 - 2) part of enclosed space
 - 3) straight
 - 4) an extension of gridiron-based districts
- 27- According to Abercrombie -----.
- 1) most urban designers made composite plans using the three main design components
 - 2) squares and piazzas were created by combining straight streets with gridiron-based districts
 - 3) gridiron plans led to creation of enclosed spaces
 - 4) the three main design components of the renaissance era were not considered equally by urban designers
- 28- A variable which resulted in growth of cities during renaissance was -----.
- 1) construction of streets which connected the cities with their region
 - 2) extension of new gridiron-based districts
 - 3) creation of new towns
 - 4) the fortification system
- 29- the fortification systems during renaissance -----.
- 1) could be found in a limited number of new towns
 - 2) led to regeneration of parts of cities
 - 3) was part of British cities
 - 4) played an important role in shaping the European cities
- 30- A characteristic of Renaissance urban planning is -----.
- 1) the addition of extensive commercial districts
 - 2) its distinction between main-street system and regional routes
 - 3) the creation of new public spaces
 - 4) its ability to divide spaces into broad categories

مباحث عمومی شهرسازی ایران

- ۳۱- در فرآیند اجرای طرح‌های تفصیلی، در صورت اختلاف شورای شهر با سازمان مسکن و شهرسازی استان، طرح برای حل اختلاف به کدام نهاد ارجاع داده می‌شود؟
- (۱) شورای عالی شهرسازی و معماری
 - (۲) کمیسیون ماده پنج
 - (۳) معاونت شهرسازی در شهرداری
 - (۴) وزارت کشور
- ۳۲- کدام یک از شیوه‌های حمل و نقل بیشترین سهم را در جابجایی کالاها در ایران به عهده دارد؟
- (۱) حمل و نقل جاده‌ای
 - (۲) حمل و نقل ریلی
 - (۳) حمل و نقل آبی
 - (۴) حمل و نقل هوایی
- ۳۳- قانون ایجاد شهرهای جدید ایران در چه سالی به تصویب مجلس شورای اسلامی رسیده است؟
- (۱) سال ۱۳۵۷
 - (۲) سال ۱۳۶۴
 - (۳) سال ۱۳۷۱
 - (۴) سال ۱۳۸۰
- ۳۴- مبحث «عمران شهری و توسعه و عمران روستایی» برای اولین بار در کدام برنامه توسعه پس از انقلاب اسلامی عنوان گردید؟
- (۱) برنامه اول (۱۳۶۸-۱۳۷۲)
 - (۲) برنامه دوم (۱۳۷۸-۱۳۷۴)
 - (۳) برنامه سوم (۱۳۸۳-۱۳۷۹)
 - (۴) برنامه چهارم (۱۳۸۸-۱۳۸۴)
- ۳۵- سرشماری عمومی نفوس و مسکن سال ۱۳۸۵، از نظر تاریخی، چندمین نوبت از آمارگیری رسمی جامع کشور محسوب می‌شود؟
- (۱) چهارمین نوبت
 - (۲) سومین نوبت
 - (۳) ششمین نوبت
 - (۴) هفتمین نوبت

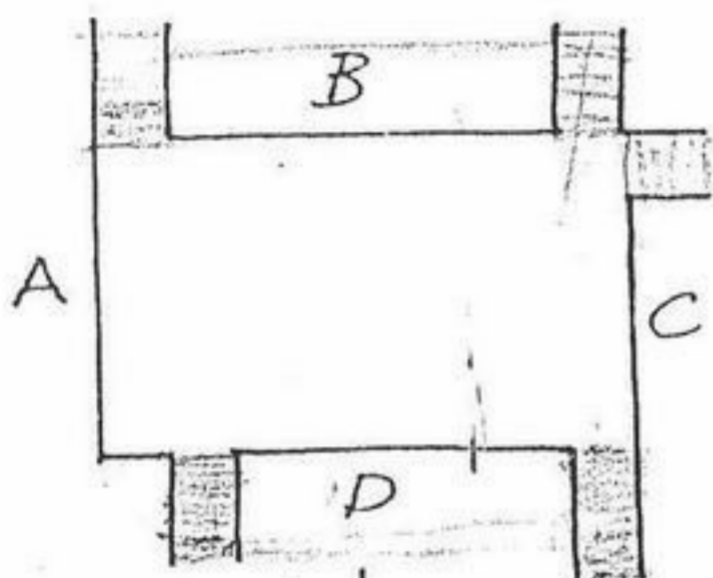
- ۳۶- طرح جامع سرزمین در کدامیک از قوانین و مقررات شهرسازی کشور تعریف شده است؟
 (۱) قانون تأسیس شورای عالی شهرسازی و معماری ایران - مصوب ۱۳۵۱
 (۲) مصوبه شورای عالی اداری در مورد «تهیه طرح آمایش سرزمین» مصوب ۱۳۷۱
 (۳) آیین نامه نحوه بررسی و تصویب طرح های توسعه و عمران محلی، ناحیه ای، منطقه ای و ملی و مقررات شهرسازی معماری کشور - مصوب ۱۳۷۸
 (۴) قانون تغییر نام وزارت آبادانی و مسکن به وزارت مسکن و شهرسازی و تعیین وظایف آن - مصوب ۱۳۵۵
- ۳۷- کدامیک از شهرهای جدید زیر با هدف پاسخگویی به نیازهای قطب صنعتی در ایران طراحی و اجرا گردید؟
 (۱) شهر جدید اندیشه (۲) شهر جدید تیس (۳) شهر جدید عالی شهر (۴) شهر جدید مهاجران
- ۳۸- طرح های موضوعی و موضعی در قالب کدامیک از طرح های زیر در ایران مطرح گردیده اند؟
 (۱) طرح های ساماندهی (۲) طرح های ساختاری - راهبردی (۳) طرح های هادی (۴) طرح های تفصیلی
- ۳۹- در سال ۱۳۷۰، کدامیک از طرح های زیر برای تهران به تصویب رسید؟
 (۱) طرح تفصیلی (۲) طرح مجموعه شهری تهران (۳) طرح حفظ و ساماندهی تهران (طرح جامع دوم شهر تهران) (۴) طرح ساختاری
- ۴۰- کدامیک از طرح های ذیل، عمده ترین طرح های توسعه شهری بودند که در قالب اجرای قوانین زمین شهری پس از انقلاب اسلامی تهیه و اجرا گردیدند؟
 (۱) طرح های آماده سازی زمین (۲) طرح شهرهای جدید (۳) طرح مجموعه های شهری (۴) طرح های تفصیلی
- ۴۱- کدامیک از شاخص های مسکن در ایران یکی از بالاترین در بین کشورهای جهان است؟
 (۱) تراکم ساختمانی (۲) تراکم خانوار در واحد مسکونی (۳) سرانه زیربنا (۴) متوسط زیربنا
- ۴۲- زمین بایر زمینی است که:
 (۱) همیشه مورد استفاده بوده است.
 (۲) در هیچ دوره ای مورد استفاده قرار نگرفته است.
 (۳) در گذشته از آن استفاده نمی شده، اما در حال حاضر مورد استفاده است.
 (۴) در گذشته از آن استفاده می شده، اما در حال حاضر استفاده نمی شود.
- ۴۳- مقیاس نقشه های طرح تفصیلی غالباً در چه حدودی است؟
 (۱) ۱:۵۰۰ (۲) ۱:۲۰۰۰ (۳) ۱:۵۰۰۰ (۴) ۱:۱۰۰۰۰۰
- ۴۴- کدامیک از وزیران ذیل یکی از اعضاء شورای عالی شهرسازی و معماری ایران است؟
 (۱) وزیر تعاون (۲) وزیر آموزش و پرورش (۳) وزیر دفاع (۴) وزیر رفاه و تامین اجتماعی
- ۴۵- تعریف شهرک های غیرمسکونی در کدام مقررات شهرسازی آمده است؟
 (۱) آیین نامه نحوه بررسی و تصویب طرح های توسعه و عمران محلی، ناحیه ای، منطقه ای و ملی و مقررات شهرسازی و معماری کشور مصوب ۱۳۷۸
 (۲) آیین نامه مربوط به استفاده از اراضی و احداث بنا و تأسیسات در خارج از محدوده قانونی و حریم شهرها - مصوب ۱۳۵۵
 (۳) آیین نامه ایجاد و احداث شهرهای جدید - مصوب ۱۳۷۱
 (۴) طرح ریزی و مدیریت مجموعه شهری تهران و سایر شهرهای بزرگ کشور و شهرهای اطراف آنها - مصوب ۱۳۷۴
- ۴۶- کدامیک از معیارهای زیر به عنوان یکی از دلایل تغییر طرح های جامع به طرح های ساختاری بوده است؟
 (۱) توجیه اقتصادی (۲) انعطاف پذیری (۳) شفافیت (۴) مشارکت مردمی
- ۴۷- کدامیک از شهرهای زیر دارای شبکه ارتباطی حلقوی شکل است؟
 (۱) اصفهان (۲) ایلام (۳) مشهد (۴) همدان
- ۴۸- براساس قانون ایجاد شهرهای جدید، مصوب ۱۳۸۰ مجلس شورای اسلامی، شهر جدید به نقاط جمعیتی اطلاق می گردد که برای اسکان حداقل ۳۰ هزار نفر در محدوده زیر پیش بینی می شود:
 (۱) خارج از محدوده قانونی و حریم استحفاظی شهرها
 (۲) داخل محدوده قانونی و حریم استحفاظی شهرها
 (۳) خارج از محدوده قانونی و داخل حریم استحفاظی شهرها
- ۴۹- مرجع تصویب طرح جامع شهرهای جدید در ایران کدام است؟
 (۱) شورای عالی شهرسازی و معماری ایران (۲) وزارت مسکن و شهرسازی (۳) وزارت کشور (۴) هیئت وزیران
- ۵۰- اساسی ترین جزء هر طرح جامع شهری کدامیک از فعالیت های زیر می باشد؟
 (۱) برنامه ریزی تراکم مسکونی و طبقات ساختمانی (۲) برنامه ریزی کاربری زمین (۳) برنامه ریزی تأسیسات شهری از جمله آبرسانی و شبکه فاضلاب (۴) تعیین محدوده استحفاظی
- ۵۱- نقش شهرسازی در کاهش آسیب های زلزله در چه موضوعات می تواند مطرح شود؟
 (۱) روانشناسی اجتماعی (۲) سازگاری کاربریها و تراکم ها (۳) شناخت گسل ها (۴) مدیریت کالا
- ۵۲- جمعیت ایران طبق آخرین سرشماری نفوس و مسکن حدوداً چند نفر است؟
 (۱) ۶۵ میلیون نفر (۲) ۷۰ میلیون نفر (۳) ۷۵ میلیون نفر (۴) ۷۸ میلیون نفر
- ۵۳- طبق آخرین آمار سرشماری نفوس و مسکن ایران در سال ۱۳۸۵ حدود جمعیت شهرنشینی به کل جمعیت چند درصد است؟
 (۱) ۵۸ درصد (۲) ۶۱ درصد (۳) ۶۸ درصد (۴) ۷۶ درصد
- ۵۴- اولین قانون مرتبط با زمین شهری در دوران پس از انقلاب اسلامی چیست؟
 (۱) قانون لغو مالکیت اراضی موات شهری (۲) قانون زمین شهری (۳) قانون اراضی شهری (۴) قانون حفظ اراضی سبز و باغات
- ۵۵- یکی از وظایف شورای شهر است.
 (۱) اجرای طرح های جامع و تفصیلی (۲) تهیه بودجه شهرداری (۳) تصویب محدوده قانونی طرح تفصیلی (۴) سیاست گذاری و نظارت

- ۵۶- شهرداری‌ها ارگانی هستند.....
 (۱) خصوصی (۲) دولتی (۳) عمومی (۴) نیمه دولتی - نیمه خصوصی
- ۵۷- طبق ماده ۷۱ قانون شهرداریها، شهرداری مکلف است:
 (۱) بار مالی خدمات شهری را بر عهده گیرد.
 (۲) حجم دریافت‌های مستقیم خود از عوارض مستغلات را به طور ادواری منتشر کند.
 (۳) هر شش ماه یکبار صورت در آمد و هزینه‌ها را بعد از تصویب شورای شهر برای اطلاع عموم منتشر کند.
 (۴) هر یک سال یکبار لیست اموال اختصاصی و عمومی خود را برای اطلاع عموم منتشر کند.
- ۵۸- کدام یک از تعاریف زیر طبق آئین‌نامه‌های موجود برای شهرک صحیح است؟
 (۱) محلی در محدود حریم شهر با حداقل ۵۰۰ قطعه زمین
 (۲) محلی در محدوده قانونی با حداقل ۱۰۰۰ قطعه زمین
 (۳) محلی در داخل حریم شهرها با حداقل ۱۰۰۰ قطعه زمین
 (۴) محلی در خارج از محدوده قانونی و حریم شهرها با حداقل ۵۰۰ قطعه زمین مسکونی
- ۵۹- طبق قانون تعاریف محدوده و حریم شهر، روستا و شهرک و نحوه تعیین آنها، مصوب ۱۳۸۴ مجلس شورای اسلامی، حریم شهر عبارت است از قسمتی از اراضی بلافصل پیرامون محدوده شهر که نظارت و کنترل آن توسط ضرورت دارد.
 (۱) استانداری (۲) سازمان مسکن و شهرسازی (۳) شهرداری (۴) سازمان حفاظت محیط زیست
- ۶۰- اولین طرح جامع تهران در کدام دهه تهیه و تصویب شد؟
 (۱) دهه ۱۳۳۰ (۲) دهه ۱۳۴۰ (۳) دهه ۱۳۵۰ (۴) دهه ۱۳۶۰
- مبانی نظری معماری
- ۶۱- در رأس وزارتخانه‌ها و سازمان‌های مؤثر بر مدیریت شهری و شهرداری‌ها کدام وزارتخانه قرار دارد؟
 (۱) شورایی عالی شهرسازی (۲) وزارت کشور (۳) وزارت مسکن و شهرسازی (۴) سازمان مدیریت و برنامه‌ریزی کشور
- ۶۲- نموداری که زنجیره انتخاب‌ها و عملیات مربوط به یک فعالیت را نشان می‌دهد، چه نام دارد؟
 (۱) تحقق‌پذیری (۲) گردش کار (۳) مسیر بحرانی (۴) نظام تشکیلاتی
- ۶۳- از نظر لاینحی خاصیتی از محیط که می‌تواند فرد را به دیگر جنبه‌های زندگی مرتبط سازد چه نام دارد؟
 (۱) بافت (۲) فرم (۳) عملکرد (۴) معنا
- ۶۴- جنبش زیست‌محیطی مدرن با انتشار چه کتابی آغاز شد؟
 (۱) بهار خاموش (۲) دوستان زمین (۳) کوچک زیباست (۴) تراژدی مشترکات
- ۶۵- ادراک فاصله شیئی از ناظر، یا ادراک فاصله بخش جلویی شکل از بخش پشتی آن را چه می‌نامند؟
 (۱) ادراک فاصله (۲) ادراک طول (۳) ادراک عمق (۴) ثبات ادراکی
- ۶۶- مفاهیم دوری و نزدیکی، ردیف و متمرکز در کدام یک از شاخه‌های روانشناسی مورد بررسی قرار می‌گیرد؟
 (۱) توپولوژیک (۲) رفتاری (۳) گشتالت (۴) محیطی
- ۶۷- رفتار حاصل از سرمشق‌گیری از رفتار یک شخص دیگر را چه می‌نامند؟
 (۱) تبلیغ (۲) تشبیه (۳) تقلید (۴) ترویج
- ۶۸- دیدن سراب در بیابان را می‌توان نتیجه چه عاملی دانست؟
 (۱) خطای دید (۲) خطای ادراک (۳) ضعف تحریکات (۴) یکنواختی محیط
- ۶۹- کدام عبارت صحیح است؟
 (۱) پارک کردن اتومبیل در کنار راه شریانی درجه ۱ مجاز نمی‌باشد.
 (۲) حداکثر سرعت در راه‌های شریانی، ۳۰ کیلومتر در ساعت است.
 (۳) عبور دوچرخه و عابر پیاده از کنار بزرگراه‌ها مجاز است.
 (۴) نقش دسترسی و نقش اجتماعی در خیابان‌های محلی یکسان است.
- ۷۰- اگر در امتداد ساحل جنوبی کشور در خلیج فارس در حد فاصل بندرعباس و بندر بوشهر جاده‌ای احداث گردد، این جاده به ترتیب از کدام شهرها عبور خواهد نمود؟
 (۱) بندر لنگه، بندر خمیر، عسلویه، کنگان
 (۲) بندر خمیر، بندر لنگه، کنگان، بندر خدیو، عسلویه
 (۳) بندر لنگه، بندر خمیر، عسلویه، کنگان
 (۴) بندر لنگه، کنگان، بندر خدیو، عسلویه
- ۷۱- کدام یک از مکان‌های زیر به مال Mall آمریکایی نزدیک‌تر است؟
 (۱) مرکز خرید زیست‌خاور، مشهد
 (۲) بازار صفویه، خیابان ولیعصر تهران
 (۳) کتاب شهرسازی «شهروندگرا» اثر کیست؟
 (۴) ساختمان آلومینیوم، خیابان جمهوری تهران
- ۷۲- کتاب شهرسازی «شهروندگرا» اثر کیست؟
 (۱) جین جیکوبز (۲) دونالد اپلیارد (۳) گوردون کالن (۴) فرانسیس تیبالدز
- ۷۳- کدام ویژگی شهرها را از روستاها متمایز می‌سازد؟
 (۱) استفاده از مصالح مدرن (۲) تنوع فعالیتی بیشتر (۳) مشارکت اجتماعی گسترده‌تر (۴) منظر طبیعی محدودتر
- ۷۴- به تمام افعال انسانی که در راستای برآوردن یک نیاز انجام می‌گیرد، چه می‌گویند؟
 (۱) اقدام (۲) رفتار (۳) فعالیت (۴) عملیات
- ۷۵- اصطلاح طراحی حمل و نقل گرا (TOD) توسط چه کسی به ادبیات طراحی شهری وارد شد؟
 (۱) اپلیارد (۲) الن جیکوبز (۳) بوکانان (۴) کلتورپ
- ۷۶- انسان برای تسهیل در ادراک محیط پیچیده به کدام یک از فرآیندهای زیر روی می‌آورد؟
 (۱) تشکیل طرحواره (۲) فرآیند طراحی (۳) مدل‌سازی (۴) یاداندوزی
- ۷۷- کدام یک از دلایل ذیل در زمره علل متقدم در ظهور گسترش رشته طراحی شهری قرار می‌گیرد؟
 (۱) ارتقاء وضعیت اقتصادی شهرها (۲) ایجاد وجهه سیاسی و بین‌المللی در شهر (۳) اهمیت ارتقاء کیفیت محیط کالبدی همگانی (۴) حضور اتومبیل و افزایش سرعت در شهرها

- (۱) مفصل
 ۷۹- در سازمان طراحی در برنامه ریزی شهری ایران، کدام یک به تبیین اصول کلی توسعه شهرها می پردازند؟
 (۱) طرح جامع شهری، طرح تفصیلی شهری
 (۲) طرح جامع ناحیه‌ای، طرح هادی شهری
 (۳) طرح جامع شهری، طرح هادی شهری
 (۴) طرح شهرهای جدید، طرح کالبدی منطقه‌ای
- ۸۰- تصویر ذهنی از محیط شهری یا فضای درک شده شهری چه نام دارد؟
 (۱) سیمای شهر
 (۲) شکل شهر
 (۳) فرم شهر
 (۴) منظر شهر
- ۸۱- برنامه‌های مصوب توسعه عمرانی کشور در قبل و بعد از انقلاب اسلامی، به ترتیب چه تعداد بوده‌اند؟
 (۱) چهار و سه
 (۲) پنج و سه
 (۳) پنج و چهار
 (۴) شش و چهار
- ۸۲- کدام یک از کیفیت‌های زیر، کیفیت‌های مورد انتظار از یک گره (به صورت خاص) نیست؟
 (۱) تجمع‌پذیری
 (۲) راحتی
 (۳) یکپارچگی
 (۴) سکون
- ۸۳- آن بخش از فضا که توسط انسان قابل ادراک می‌شود است.
 (۱) بافت
 (۲) سیما
 (۳) فرم
 (۴) منظر
- ۸۴- بافت پلکانی در شهرها و روستاهای کشور به بروز چه ویژگی‌هایی انجامیده است؟
 (۱) تعدد طبقات ساختمان‌ها، قطعات کوچک زمین، خیابان‌های عمود بر هم
 (۲) خیابان‌های عمود بر هم، قطعات کوچک زمین، فقدان حیاط
 (۳) قطعات کوچک زمین، معابر اصلی در جهت خطوط تراز، تعدد طبقات ساختمان‌ها
 (۴) معابر اصلی در جهت خطوط تراز، فقدان حیاط، افزایش نفوذپذیری
- ۸۵- لازمه ادراک صحنه‌های متوالی از فضا کدام است؟
 (۱) تضاد
 (۲) تعامل اجتماعی
 (۳) حرکت نسبی
 (۴) دقت
- ۸۶- درون فرم‌های اتفاقی در طبیعت ما اغلب تصور می‌کنیم که شکل‌های آشنا را تشخیص می‌دهیم. این پدیده مربوط به کدام یک از قوانین گشتالت است؟
 (۱) قانون تجربه
 (۲) قانون شکل خوش
 (۳) قانون شکل و زمینه
 (۴) قانون مشابهت
- ۸۷- عناصری که برای ارتقاء کیفیت‌های فیزیکی یا روانی به یک فضا اضافه می‌شود را چه می‌نامند؟
 (۱) الحاقات
 (۲) تزئینات
 (۳) الصاقات
 (۴) مکمل‌ها
- ۸۸- از دیدگاه جین جیکویز، شاخص‌ترین فضای همگانی شهر که ایجاد جو اعتماد و نزدیکی بین افراد و صمیمیت در یک محله را به وجود می‌آورد بدون آن که برای افراد تعهدی را ایجاد کند، کدام است؟
 (۱) بوستان‌های شهری
 (۲) پیاده‌روی‌های شهری
 (۳) خیابان‌های شهری
 (۴) میدان‌های شهری
- ۸۹- نظم بیشتر در یک فضای شهر معادل است با
 (۱) اصالت کمتر
 (۲) بداعت کمتر
 (۳) بداعت بیشتر
 (۴) اصالت بیشتر
- ۹۰- مفاهیم بالا، پایین، جلو و عقب، جزو کدام یک از مباحث زیر است؟
 (۱) توپولوژیک
 (۲) تیپولوژیک
 (۳) ژئولوژیک
 (۴) مورفولوژیک
- تاریخ معماری و شهرسازی**
- ۹۱- از لحاظ زمانی کدامین هرم مصری قدیمی‌تر است؟
 (۱) خفرن
 (۲) خنویس
 (۳) روسر
 (۴) میکرنیوس
- ۹۲- در کدام سبک هنری همه راه‌ها به کاخ ختم می‌شود؟
 (۱) باروک
 (۲) بی‌رانس
 (۳) رومی
 (۴) رنسانس
- ۹۳- پدر طرح‌های جامع امروزی کیست؟
 (۱) پاتریک گدیس
 (۲) لونیس مامفورد
 (۳) تونی گارنیه
 (۴) لوکوربوزیه
- ۹۴- ایده آل «جنبش شهر زیبا» چگونه شهری بود؟
 (۱) شهر سفید نئوکلاسی سیستی
 (۲) شهر غیر متراکم ضد شهر گرایانه
 (۳) شهر متراکم مدرنیستی
 (۴) شهر غیر متراکم مدرنیستی
- ۹۵- کدام دسته از ویژگی‌های زیر مختص شهرهای تمدن اسلامی است؟
 (۱) شهرهای بدون حصار، متراکم و غیرهمساز با طبیعت با یک هسته مرکزی شامل بازار و مسجد
 (۲) شهرهای بدون حصار با بافت پراکنده و همساز با طبیعت با یک هسته مرکزی شامل مسجد
 (۳) کالبدی محصور با بافتی متراکم و غیرهمگن با یک هسته مرکزی شامل مسجد
 (۴) کالبدی محصور با بافتی متراکم و همگن با یک هسته مرکزی شامل مسجد و بازار
- ۹۶- شهر جدید رادبرن براساس کدام اصل شهرسازی پیشنهاد و ساخته شده است؟
 (۱) اختلاط کاربریها
 (۲) سلسله مراتب شهری
 (۳) منطقه‌بندی
 (۴) واحد همسایگی
- ۹۷- پیشنهاد تقاطع‌های نا همسطح و فلکه برای تسهیل جابجایی خودروها در سطح شهر نظریه کدام شهرساز بوده است؟
 (۱) بارون هاسمان
 (۲) اوزن هنارد
 (۳) لوکوربوزیه
 (۴) کامیلوزیته
- ۹۸- سبک معماری «آنتونیو گاودی» چه بوده است؟
 (۱) آرت نووو
 (۲) اکسپرسیونیسم
 (۳) امپرسیونیسم
 (۴) پاپ آرت
- ۹۹- طرح رادیانت سینی توسط چه کسی پیشنهاد شد؟
 (۱) آندره گوتن
 (۲) اینزر هاورد
 (۳) تونی گارنیه
 (۴) لوکوربوزیه
- ۱۰۰- موضوع اصلی کتاب «درس‌هایی از لاس و گاس» در نقد مدرنیسم چیست؟
 (۱) جنبه‌های زمینه گرایانه معماری
 (۲) جنبه‌های رفتارشناسانه معماری
 (۳) جنبه‌های نمادین و شمایی معماری
 (۴) جنبه‌های عملکردگرایانه معماری

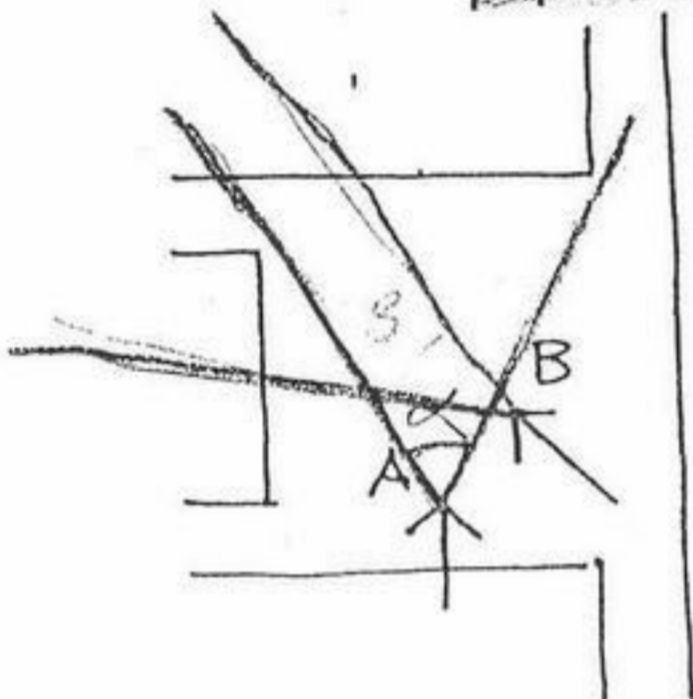
- ۱-۱ (۱) پست مدرن (۲) ساختارگرایی (۳) رنسانس (۴) قرون وسطا
- ۱-۲ شهرهای کدام دوره‌ها دارای تئاتر نمی‌باشند؟ (۱) باروک (۲) بیزانس (۳) رنسانس (۴) قرون وسطا
- ۱-۳ شالوده یک شهر ایرانی در دوران قبل از اسلام کدام بوده است؟ (۱) کهندژ، مقر حکومتی، شارستان، فضای مذهبی (۲) مقر حکومتی، شارستان، محله‌های مربوط به بزرگان شهر (۳) کهندژ، شارستان، ریض (ناحیه بیرونی شهر) (۴) مرکز فرهنگی، محله‌های مسکونی، مقر حکومتی
- ۱-۴ معمارهای مرکز فرهنگی پمپیدو در پاریس چه نام داشتند؟ (۱) آلدوروسی، پوتزامبارک (۲) رنزوپیانو و ریچارد راجرز (۳) ریچارد راجرز، پوتزامبارک (۴) رنزوپیانو، آلدوروسی
- ۱-۵ اولین سبک معماری که به طور بنیادین تاریخ‌گرایی را کنار گذاشت چه نام داشت؟ (۱) آرت نووو (۲) پست مدرن (۳) کنستروکتیویسم (۴) مدرن
- ۱-۶ همه عناصر زیر در شهر یونانی دوران باستان دیده می‌شدند، بجز: (۱) تئاتر (۲) ورزشگاه (۳) آگورا (۴) آکروپولیس
- ۱-۷ کدام یک در قرون وسطا اقامتگاه فئودال‌ها بوده است؟ (۱) قلعه‌هایی تو در تو که در محوطه مرکزی باغ‌سازی داشته‌اند. (۲) قلعه‌هایی با برج و بارو (۳) قصر - باغهایی در داخل شهرها (۴) قلعه‌های ستاره‌ای شکل در کنار شهرها
- ۱-۸ بنای باغ - مقبره شاه نعمت‌الله ولی در ماهان کرمان متعلق به کدام دوره است؟ (۱) زندیه (۲) تیموری (۳) صفوی (۴) قاجار
- ۱-۹ سیستم حمل و نقل اصلی مورد استفاده در طراحی شهر جدید میلتن کینز چه بوده است؟ (۱) اتوبوس (۲) تراموا (۳) خودروی شخصی (۴) مترو
- ۱-۱۰ کدام یک از میدان‌های زیر در دوره قاجار بر مبنای تناسبات دوره رنسانس و باروک اروپا طراحی گردید؟ (۱) سبزه میدان (۲) میدان ارک (۳) میدان بهارستان (۴) میدان توپخانه
- ۱-۱۱ کولوسئوم و استوپا به ترتیب از آثار تاریخی کدام تمدن‌ها به شمار می‌روند؟ (۱) روم - هند (۲) هند - روم (۳) یونان - چین (۴) یونان - مصر
- ۱-۱۲ مبانی نظری طراحی شهری در هند کهن که به نحوه استقرار ساختمانها براساس سطح شطرنجی به عنوان تصویر آسمانی نقشه شهرها اعتقاد دارد چه می‌گویند؟ (۱) چایتیا (۲) نیروانا (۳) کاریاتید (۴) ماندالا
- ۱-۱۳ دیرینه‌شناسان، پیدایش «شبکه شطرنجی» در طراحی شهرها را برای نخستین بار به کدام شهر، منسوب می‌دانند؟ (۱) میلتنس و پرینه در یونان (۲) موهنجو دارو و هاراپا در هند (۳) چانگ آن و آن یانگ در چین (۴) ناینوا و هیانکو در ژاپن
- ۱-۱۴ ایجاد حرفه و رشته طراحی شهری به طور رسمی در کجا، در چه زمانی و توسط چه گروهی صورت گرفت؟ (۱) آلمان - دهه ۱۹۲۰ - مدرسه باوهاس (۲) انگلیس - دهه ۱۹۳۰ - انجمن سلطنتی معماران انگلستان (۳) آمریکا - اوایل دهه ۱۹۶۰ - دانشگاه‌های ام‌آی‌تی و هاروارد (۴) فرانسه - دهه آخر قرن نوزدهم - گروه طراحان شهری به سرپرستی هاسمان
- ۱-۱۵ اولین مقررات و ضوابط نما و بدنه‌های شهری در کجا شکل گرفته است؟ (۱) آلمان (۲) ایتالیا (۳) آمریکا (۴) فرانسه
- ۱-۱۶ همه بناهای زیر، هم اکنون در محدوده سرزمین جغرافیایی ایران قرار دارند بجز: (۱) بنای سلطانیه (۲) رصدخانه الغ بیگ (۳) کاخ اردشیر (۴) کلیسای وانگ جلفا
- ۱-۱۷ یکی از مساجد تاریخی و مشهور ایران است که نه شبستان دارد، نه مناره و نه ایوان. (۱) مسجد جامع اردستان (۲) مسجد گوهرشاد مشهد (۳) مسجد جامع نایین (۴) مسجد شیخ لطفاله اصفهان
- ۱-۱۸ دو عنصر مهم ساختار شهر در یونان باستان کدامند؟ (۱) آگورا - آکروپولیس (۲) آگورا - کاریاتید (۳) آکروپولیس - کسترا (۴) کولوسئوم - فوروم
- ۱-۱۹ جمله «طرح‌های بزرگ ارائه دهید چون طرح‌های کوچک قدرت آن را ندارند که خون انسان را به غلیان آورند» از کیست؟ (۱) ادموند بیکن (۲) جین جیکوبز (۳) دانیال برن‌هام (۴) والتر کروبیوس
- ۱-۲۰ کنگره بین‌المللی معماری مدرن (CIAM) در چارچوب منشور آتن چهار عملکرد اصلی زیر را برای شهر تعریف نموده است. (۱) سکونت - اشتغال - خدمات - تنوع و ورزش (۲) سکونت - اشتغال - صنعت - دسترسی (۳) سکونت - کار - خدمات - فرهنگ و هنر (۴) سکونت - کار - گذران اوقات فراغت - ارتباطات

- ۱۲۱- فرم بنا با پلان آزاد مربوط به چه دوره‌ای است؟
 (۱) رنسانس (۲) صنعتی (۳) قرون وسطی (۴) مدرن
- ۱۲۲- در یک «چارچوب طراحی شهری» به همه موضوعات زیر پرداخته می‌شود، بجز:
 (۱) بیانیه چشم‌انداز (۲) جزئیات طراحی نما و بدنه‌های شهری (۳) طرح حمایه و الگوهای مصداقی (۴) مطالعات امکان‌سنجی
- ۱۲۳- در مطالعات امکان‌سنجی در طراحی شهری معمولاً همه موارد زیر مورد بررسی قرار می‌گیرند، بجز:
 (۱) اشکال مالکیت (۲) حقوق قانونی (۳) زمین‌شناسی و شناخت خاک (۴) محدودیت‌های مالی
- ۱۲۴- برای ارزیابی کیفیت محیطی در فضاهای شهری کدام یک مورد بررسی قرار می‌گیرد؟
 (۱) فعالیت‌های اختیاری (۲) فعالیت‌های اجباری (۳) فعالیت‌های اقتصادی (۴) فعالیت‌های سیاسی
- ۱۲۵- مهمترین علت شکل‌گیری ارگانیک شهرها و روستاهای سنتی ایران کدام عامل است؟
 (۱) مسیر حرکت آب (۲) تقسیمات شهری (۳) رویکرد آئینی (۴) اقلیم گرم و خشک

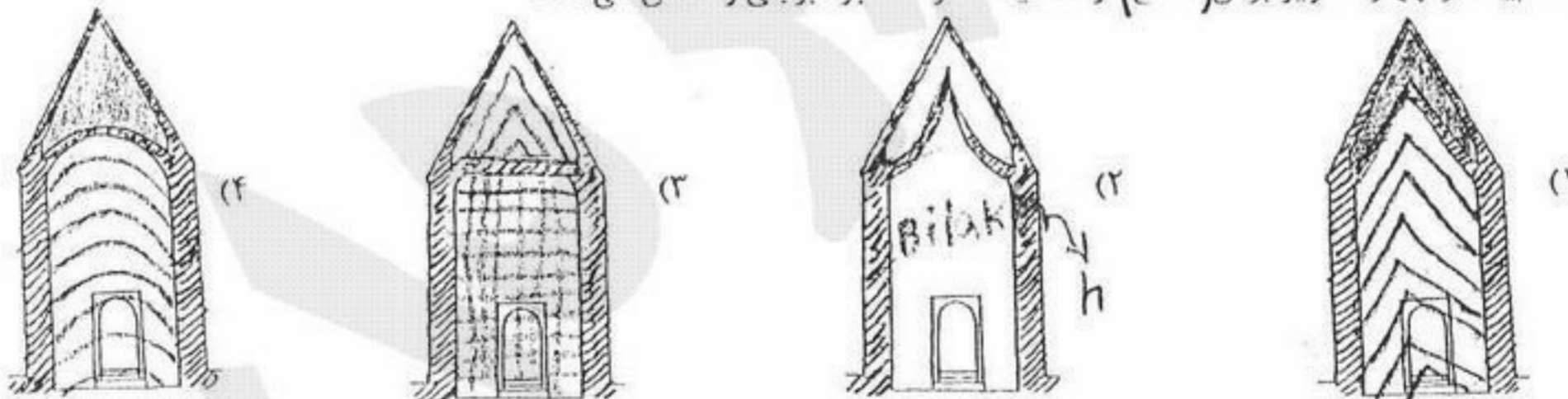


۱۲۶- ترکیب مقابل مربوط به میدانانی است که کلیه ساختمان‌های پیرامون آن می‌تواند کاملاً تخریب و نوسازی شود. اگر قرار باشد در مرحله نوسازی یک ساختمان اصلی و محوری و متقارن در میدان ایجاد شود، بهتر است این ساختمان در کدام جبهه ایجاد شود؟

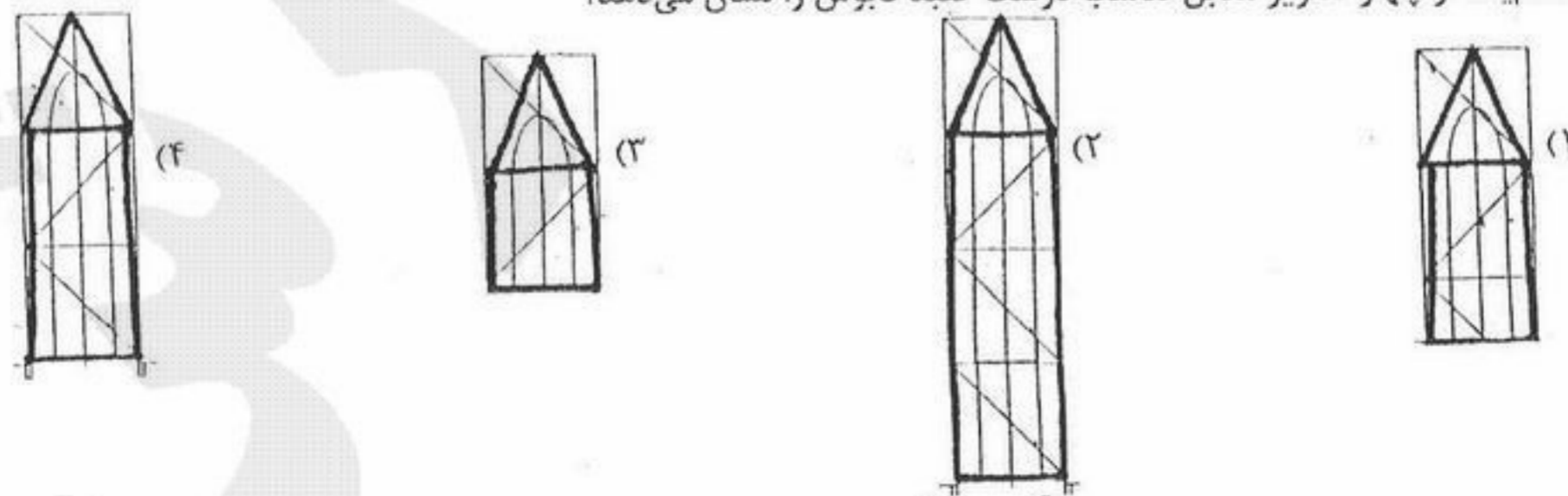
- (۱) A
 (۲) B
 (۳) C
 (۴) D



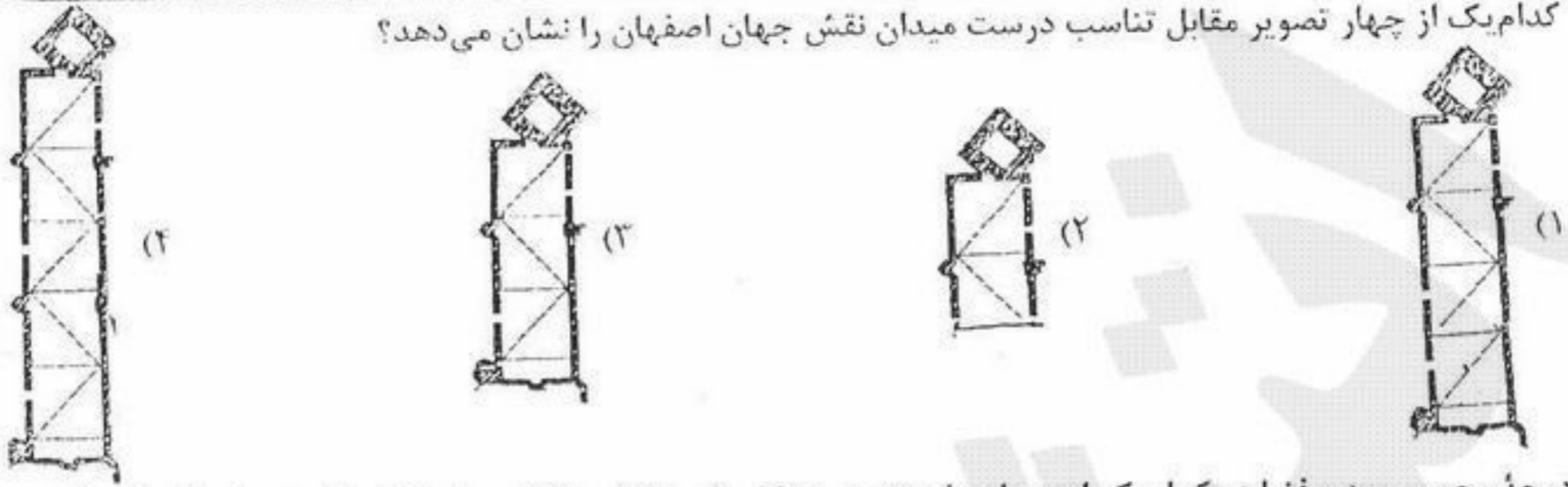
۱۲۷- دو ناظر در نقاط A و B در میدانی ایستاده‌اند و با جهتی که مشخص شده به مقابل خود نگاه می‌کنند. پرسپکتیو مقابل این دو ناظر به صورت یک نقطه‌ای و دو نقطه‌ای است. کدام یک از موارد زیر درست است؟
 (۱) ناظر A میدان را دو نقطه‌ای و ناظر B یک نقطه‌ای می‌بیند.
 (۲) ناظر A میدان را به صورت یک نقطه‌ای می‌بیند. $\sum \alpha = 2\beta$ دو نقطه‌ای می‌بیند.
 (۳) هر دو ناظر A و B پرسپکتیو مقابل خود را به صورت یک نقطه‌ای می‌بینند.
 (۴) ناظر A ترکیب میدان را به صورت یک نقطه و ناظر B به صورت ایزومتریک می‌بینند.
 ۱۲۸- کدام یک از چهار تصویر برش (مقطع) درست یک نمونه مقبره برجی را نشان می‌دهد؟



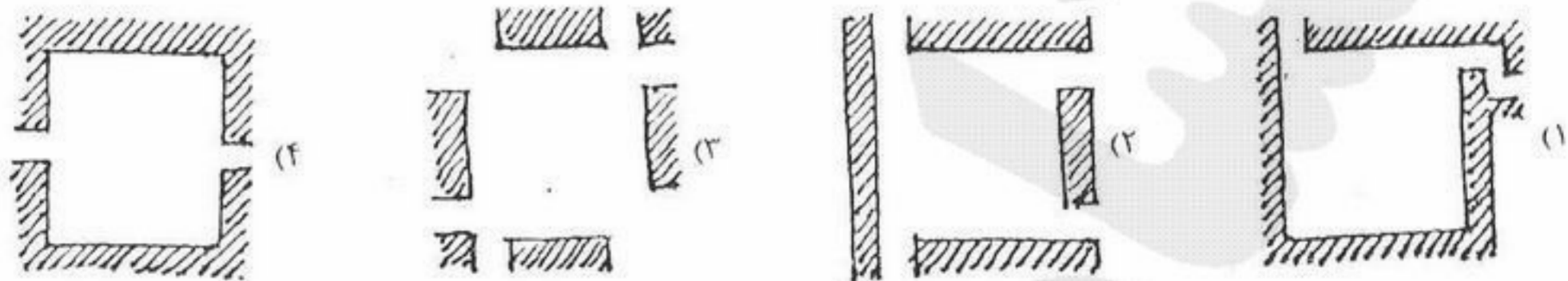
۱۲۹- کدام یک از چهار تصویر مقابل تناسب درست گنبد قابوس را نشان می‌دهد؟



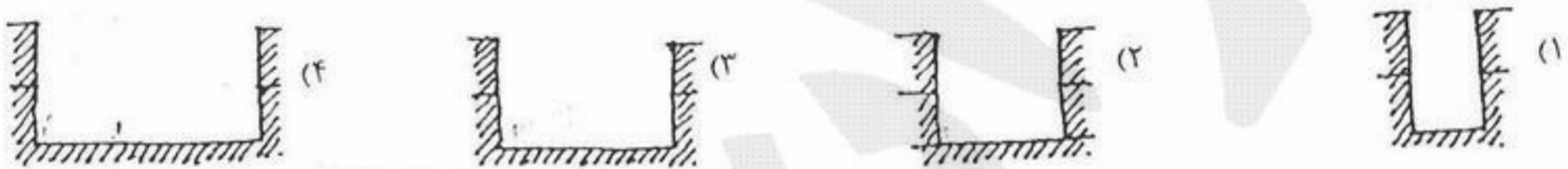
۱۳۰- کدام یک از چهار تصویر مقابل تناسب درست میدان نقش جهان اصفهان را نشان می دهد؟



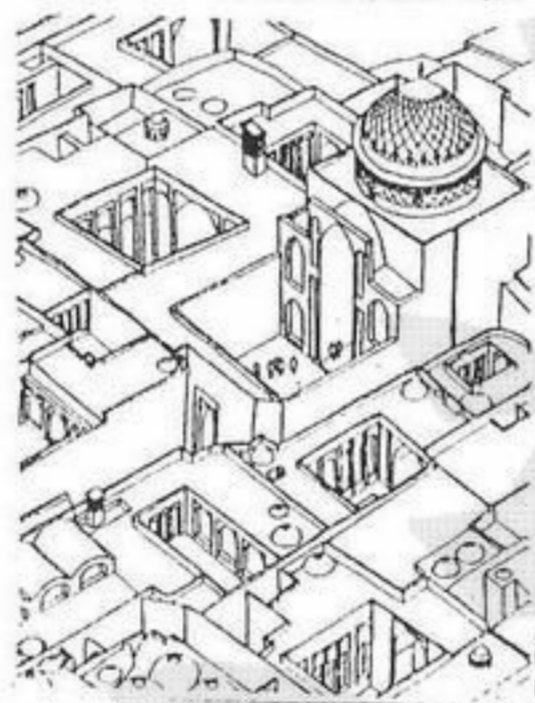
۱۳۱- درجه محصور بودن فضا در کدام یک از میدان های تصویر مقابل پایین تر است؟ قسمت هاشور خورده، توده ساختمانی دور میدانرا نشان می دهد.



۱۳۲- کدام یک از تصاویر مقابل نسبت درست مقطع یک خیابان ۱۲ متری با ساختمان های دو طبقه را نشان می دهد؟



۱۳۳- در ترکیب اشکال، در جزیی از یک شهر تاریخی که تصویر آن داده شده، کدام یک از سطوح هندسی زیر دیده می شود؟



- (۱) استوانی - کروی - مکعبی
- (۲) مخروطی - استوانی - کروی
- (۳) مکعبی - مخروطی - استوانی
- (۴) هرمی - مکعبی - مخروطی

۱۳۴- پروژه نواب در تهران بیشتر با کدام یک از نظریه های طراحی شهری مغایرت دارد؟

- (۱) طبیعت گرایی
- (۲) زمینه گرایی
- (۳) آینده گرایی
- (۴) مدرنیسم

۱۳۵- چند گونگی اجزاء یک فضا را چه می نامند؟

- (۱) اغتشاش
- (۲) تراکم
- (۳) پیچیدگی
- (۴) گوناگونی

۱۳۶- هیستگرافی در عناصر یک سیستم را چه می نامند؟

- (۱) انسجام
- (۲) انضباط
- (۳) تعادل
- (۴) یکپارچگی

۱۳۷- مقیاس مطلوب در طراحی شهری کدام است؟

(۱) طراحی شهری تنها در مقیاس پروژه های کوچک شهری قابل اعمال است.

(۲) طراحی شهری از مقیاس مناطق شهری تا پروژه های کوچک شهری قابل اعمال است. لیکن، مکانیزم ها و ابزار اجرایی آن در هر مقیاس متفاوت است.

(۳) طراحی شهری تنها در مقیاس کل شهر قابل اعمال است.

(۴) طراحی شهری تنها در مقیاس پروژه های بزرگ شهری قابل اعمال است.

۱۳۸- کدام یک از عملکردهای زیر، مربوط به عملکرد خیابان اصلی درجه دو می باشد؟

- (۱) برقراری ارتباط بین محله های مجاور.
- (۲) برقراری ارتباط بین واحدهای همجوار مسکونی.
- (۳) برقراری ارتباط بین نواحی شهری.
- (۴) برقراری ارتباط سریع بین نواحی عمده شهری.

۱۳۹- به طور اصولی گزینه های مختلف ایده های مفهومی (Concepts) را براساس چه معیارهایی می توان ارزیابی کرد؟

- (۱) اصول طراحی
- (۲) اهداف و ضوابط عملیاتی
- (۳) فضاوت تخصصی طراح
- (۴) نظر کارفرما

۱۴۰- مرز فوقانی جداره ها با آسمان را که از داخل فضاهای شهری و از نزدیک دیده می شود را چه می نامند؟

- (۱) خط بام Roofline
- (۲) خط آسمان Skyline
- (۳) پانوراما Panorama
- (۴) سیلونت Silhouette

۱۴۱- کدام عبارت در مقایسه طراحی شهری و معماری درست است؟

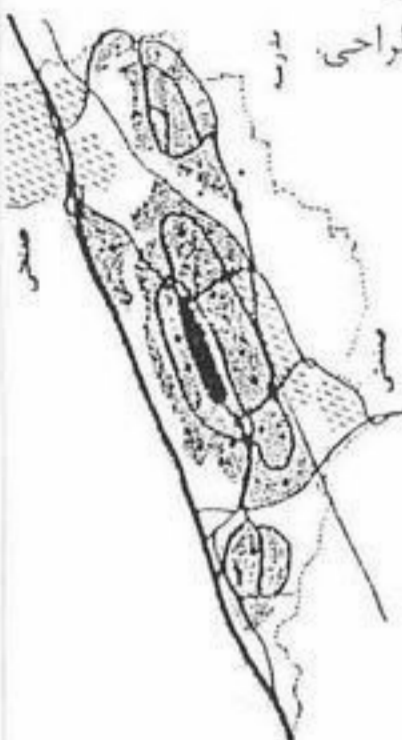
- (۱) طراحی شهری بر خلاف معماری بیشتر به محصول و نتیجه کار توجه دارد تا فرایند و برنامه کار.
- (۲) محصول نهایی طراحی شهری در مقایسه با معماری قطعی تر و کامل تر است.
- (۳) طراحی شهری با تک تک ساختمان ها سروکار دارد در حالی که معماری با مجموعه ساختمانها مرتبط است.
- (۴) طراحی شهری امکان به وجود آمدن تغییر و تحول در فضای بیرونی را فراهم می سازد، در حالی که معماری غالباً ملات و خشت تحقق تغییرات است.

۱۴۲- طراحی شهری تکنو کراتیک یعنی چه؟

- (۱) شیوه‌ای است که کمک می کند اعضای یک جامعه براساس یک فرایند علمی و فنی به راه‌حلهای درست دست یابند.
- (۲) عبارت است از نوعی طراحی شهری از طریق بسط تفکر مشارکت شهروندان در طراحی شهری.
- (۳) نوعی طراحی است که افراد جامعه در طراحی شهری شرکت نداشته و این امر صرفاً به متخصصین حرفه‌ای واگذار گردد.
- (۴) فرایند وارد کردن گروه‌ها و قشرهای مختلف فرهنگی در فرایند تعیین الویت‌های سرمایه‌گذاری و تعیین ارجحیت‌های طراحی.

۱۴۳- تصویر مقابل مربوط به کدام گزینه است؟

- (۱) استیونج
- (۲) میلتن کینز
- (۳) کامبر نالد
- (۴) کرالی



۱۴۴- در یک «چارچوب طراحی شهری» کدام یک از عوامل زیر در تعیین حداکثر ارتفاع ساختمان مورد نظر قرار می گیرد؟

- (۱) شرایط اقلیمی و ساخت و ساز
 - (۲) صرفه‌جویی در منابع ساخت
 - (۳) مقررات مربوطه و رابطه میان توده و فضا
 - (۴) فن‌آوری ساخت بنا و مقاوم‌سازی آن
- ۱۴۵- از طریق افزایش گستره فعالیت‌ها در لبه‌های فضاهای عمومی موجبات تقویت فراهم می گردد.
- (۱) انعطاف‌پذیری
 - (۲) هویت
 - (۳) تعلق خاطر
 - (۴) نفوذپذیری

۱۴۶- دوربرگردانها بهتر است پشتیبان کدام کیفیات زیر باشند؟

- (۱) خوانایی
- (۲) غنای حسی
- (۳) گوناگونی
- (۴) نفوذپذیری

۱۴۷- طرحهای دارای نظام سلسله مراتبی چه تاثیری بر میزان نفوذپذیری دارند؟

- (۱) کاهش می دهند.
- (۲) همیشه افزایش می دهند.
- (۳) گاهی افزایش و گاهی کاهش می دهند.
- (۴) عموماً افزایش می دهند.

۱۴۸- هرچه اندازه بلوک‌های طولی را کوچکتر در نظر بگیریم، گزینه‌های دسترسی استفاده کنندگان در داخل عرصه عملیاتی چگونه می شود؟

- (۱) غالباً کمتر
- (۲) کمتر
- (۳) بیشتر
- (۴) به عناصر اتصالی بستگی دارد.

۱۴۹- از دیدگاه کیفیات محیطی ساخت سوپر بلوک‌های شهری،

- (۱) همیشه غیر پاسخده هستند.
- (۲) معمولاً غیر پاسخده هستند.
- (۳) بندرت غیر پاسخده هستند.
- (۴) قابل پیش‌بینی نیست.

۱۵۰- دستیابی به کدام یک از اهداف زیر در یک شهر خوب اولویت دارد؟

- (۱) ایجاد تصویر ذهنی مطلوب
- (۲) تامین امنیت و ایمنی
- (۳) محیط اجتماعی سالم و پویا
- (۴) تامین نیازهای کمی