

صبح شنبه  
۸۵/۱۲/۱۲

اگر دانشگاه اصلاح شود مملکت اصلاح می شود.  
امام خمینی (ره)

جمهوری اسلامی ایران  
وزارت علوم، تحقیقات و فناوری  
سازمان سنجش آموزش کشور

**آزمون ورودی**  
**دوره های کارشناسی ارشد ناپيوسته داخل**  
**سال ۱۳۸۶**

**معماری و معماری منظر**  
**(کد ۱۳۵۲)**

شماره داوطلبی:	نام و نام خانوادگی داوطلب:
مدت پاسخگویی: ۱۵۰ دقیقه	تعداد سؤال: ۱۳۰

مواد امتحانی رشته معماری و معماری منظر، تعداد و شماره سؤالات

ردیف	مواد امتحانی	تعداد سؤال	از شماره	تا شماره
۱	زبان عمومی و تخصصی	۳۰	۱	۳۰
۲	دروس فنی ساختمان	۳۰	۳۱	۶۰
۳	دروس تاریخ و مبانی نظری	۳۰	۶۱	۹۰
۴	درک عمومی معماری	۲۰	۹۱	۱۱۰
۵	درک عمومی معماری منظر	۲۰	۱۱۱	۱۳۰

**اسفند ماه سال ۱۳۸۵**

استفاده از ماشین حساب مجاز نمی باشد.

**Part A: Vocabulary and Grammar**

**Directions:** Choose the number of the answer (1), (2), (3), or (4) that best completes the sentence. Then mark your choice on your answer sheet.

- 1- Your little brother ----- to college or thinking of marriage by the time you come back.  
1) will go                      2) is going                      3) will have gone                      4) will be going
- 2- The deficit ----- so large, we will probably have to pay additional taxes.  
1) grows                      2) is growing                      3) had grown                      4) was growing
- 3- I tried to persuade him to join me, but in the end I -----.  
1) had on                      2) give up                      3) gave up                      4) have back
- 4- The girl takes ----- her mother rather than her father.  
1) to                      2) up                      3) before                      4) after
- 5- To get some money from the insurance company, he had had his store ----- up last year.  
1) blew                      2) blow                      3) blown                      4) blowing
- 6- The telephone lines were ----- when the truck hit the pole.  
1) damaged                      2) wounded                      3) harmed                      4) injured
- 7- Doing a thing over and over again makes it a -----.  
1) habit                      2) hobby                      3) practice                      4) performance
- 8- Make sure you ----- that present carefully or it may get damaged in the post.  
1) flourish                      2) consume                      3) wrap                      4) dispatch
- 9- If you want antibiotics, you'll have to ask the doctor for a -----.  
1) receipt                      2) recipe                      3) medicine                      4) prescription
- 10- As you've arrived late, you'll have to ----- the time you have lost.  
1) make off with                      2) make up for                      3) make out                      4) make for

**Part B: Cloze Test**

**Directions:** Read the following passage and decide which choice (1), (2), (3), or (4) best fits each blank. Then mark your choice on your answer sheet.

Dear Mr de Oliveira,

Thank you very much for coming to see us in London the day before yesterday. We were very (---11---) with your interview and would like to offer you the position of Marketing Manager (Antibiotics) for South America. We would like you to start in three months' time.

After a one-year (---12---), we expect to see our market share grow. We are sure you can help us to (---13---) this. The starting salary will be \$85,000 p.a. plus car and full medical insurance. In the second year, this will rise to \$90,000. You will also receive regular profit shares based on sales (---14---) for your area.

If you would like to accept this offer, please contact me at the above address and we will draw up a contract.

I look forward (---15---) from you.

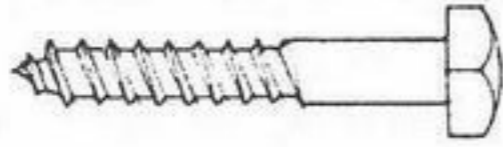
Yours sincerely,

- |                  |               |               |                |
|------------------|---------------|---------------|----------------|
| 11- 1) impressed | 2) surprised  | 3) interested | 4) appreciated |
| 12- 1) date      | 2) occasion   | 3) stance     | 4) period      |
| 13- 1) assume    | 2) succeed    | 3) achieve    | 4) perform     |
| 14- 1) figure    | 2) statistics | 3) account    | 4) number      |
| 15- 1) hear      | 2) to hearing | 3) to hear    | 4) hearing     |

## Vocabulary

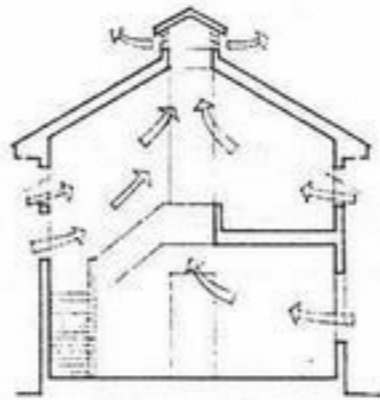
**Directions:** In this section, choose the item which is best related to the illustrations provided in questions 16-20.

16-



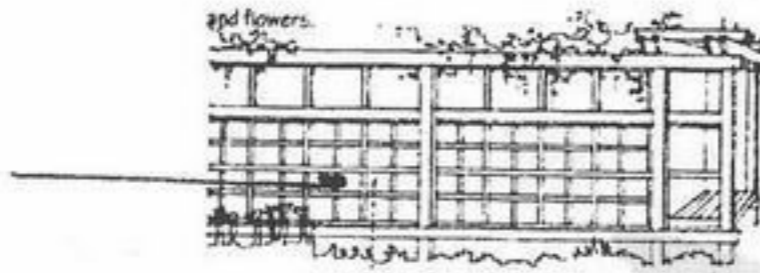
- 1) Double-headed nail  
2) Lag screw  
3) Roofing nail  
4) Screw eye

17-



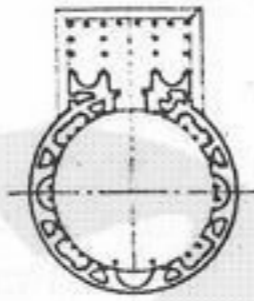
- 1) Skylight  
2) Cross ventilation  
3) Mechanical ventilation  
4) Chimney effect

18-



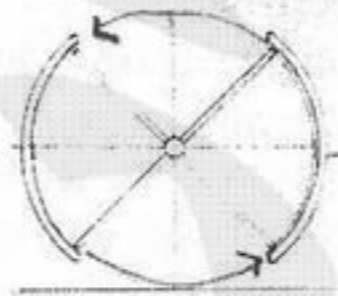
- 1) Pergola  
2) Arbor  
3) Trellis  
4) Wire mesh

19-



- 1) Courtyard  
2) Rotunda  
3) Portico  
4) Pendentive

20-



- 1) Revolving door  
2) Pocket door  
3) Bifold door  
4) Pivoted door

## Reading Comprehension

**Directions:** In this section you will read two passages. Each one is followed by five questions about the given text. For questions 21-30, you are to choose the best answer to each question, marked (1), (2), (3), and (4).

### Passage 1

Involving the people who live and work in an area to be planned or designed requires no less than a comprehensive communication process by planners and designers. The public is in reality the people who are directly impacted by planning and design decisions traditionally made by experts; it is the group of people who are asked to support, financially or politically, a change in the physical form of an area. The public is substantive or real users of human settlements and the underlying or displaced eco-systems. Public involvement, rather than being avoided as many designers are inclined to do, can provide the required ingredient to spatially test ideas, options, and policies, enhancing the quality of design.

**21- According to the first sentence:**

- 1) The people involvement in planning and design requires more than a communication process.
- 2) The people involvement in planning and design requires less than a communication process.
- 3) Involving the people to live and work in an area, requires more than a comprehensive communication process by planners and designers.
- 4) Involving the people to live and work in an area, requires less than a comprehensive communication process by planners and designers.=

**22- The public is the people who are:**

- 1) traditionally experts.
- 2) directly influenced by planning decisions.
- 3) asked to change the physical form of an area.
- 4) supporting the financial or political impacts in an area.

**23- The term "displaced eco-systems" actually refers to:**

- 1) underlying.
- 2) the settlements.
- 3) substantive.
- 4) the public.

**24- Most designers are inclined to:**

- 1) enhancing the quality of design.
- 2) provide the required ingredient to spatially test ideas.
- 3) avoid public involvement.
- 4) enforce public involvement.

**25- What would be the most appropriate topic for the above passage?**

- 1) How Do Public Decide?
- 2) Designing for the People.
- 3) The Public Involvement in Design.
- 4) Who Are the Public?

### Passage 2

Simply speaking, shade is the value of surfaces directly or indirectly influenced by light, while shadow is the value or image on a surface created by blocking out light. Both are very important and require consideration and thought to be effective in presenting design information. Actual calculations of sun angle, azimuth, and altitude are useful in creating very precise drawings of shade and shadow. However, a fundamental understanding of shade and shadow will be most beneficial and will allow you to present ideas more quickly and skillfully.

Values on different surfaces are relative to the amount of light that is absorbed by the surface. Those surfaces further from the direct source will usually have the darker value. The shadow will also relate to the light source and be directly opposite.

**26- Based on the definitions made in the first sentence, shadow is:**

- 1) an image.
- 2) a surface.
- 3) a direct light.
- 4) an indirect light.

- 27- Based on the passage, what is the use of shade and shadow in architectural presentations?  
 1) They are used to identify the location of the sun.  
 2) They develop powerful presentations.  
 3) They provide quick presentations.  
 4) They provide design information.
- 28- Values of shadows are based on:  
 1) direct and indirect light.  
 2) the surface and the amount of light.  
 3) the surface, the amount of light and the distance.  
 4) the calculation of sun angles, azimuth, and altitude.
- 29 Based on the information provided in the passage, shade and shadow:  
 1) are created through direct light only.  
 2) are important in presenting design ideas.  
 3) are relative to one another.  
 4) are beneficial in presenting skillful drawings.
- 30- According to the passage:  
 1) Shadow is the value of surfaces directly or indirectly influenced by light.  
 2) Shadow is the value or image on a surface created by blocking out light.  
 3) The shade will also relate to the light source and be directly opposite.  
 4) Shade and shadow are effective in developing design solutions.

## دروس فنی ساختمان

۳۱- در مشعل‌های حرارتی چشم الکتریکی وسیله‌ای است که:

- (۱) عمل مشعل را جهت تأمین ایمنی کنترل می‌نماید.  
 (۲) عمل مشعل و پمپ را کنترل می‌نماید.  
 (۳) عمل مشعل و دیگ را کنترل می‌نماید.  
 (۴) عملکرد کلیه تجهیزات گرمایشی را کنترل می‌نماید.

۳۲- انواع افت فشارها در شبکه لوله‌کشی حرارت مرکزی عبارتند از:

- (۱) افت طولی و افت محلی  
 (۲) افت کلی و افت در دیگ  
 (۳) افت کلی در مسیر و تجهیزات و افزایش آن در دیگ  
 (۴) افت کلی در اتصالات و تجهیزات

۳۳- بار حرارتی کلی یک ساختمان  $80000 \frac{\text{kcal}}{\text{h}}$  می‌باشد، شدت جریان حجمی برای پمپ مورد نیاز کدام است؟

- (۱) ۳۳۰ G.P.H (۲) ۳۲۰ G.P.M (۳) ۳۲ G.P.H (۴) ۳۲ G.P.M

۳۴- کندانسور آبی در چیلرها از نوع کدام یک از مبدل‌های زیر می‌باشد؟

- (۱) پره‌دار (۲) پوسته و دو لوله  
 (۳) پوسته و چند لوله (۴) دو لوله‌ای

۳۵- در یک سیستم جذبی (سرماسازی به طریقه جذبی) با برد مورلیتیوم و آب در قسمت جذب کننده چه ماده‌ای در محلول غلیظ جذب می‌شود؟

- (۱) اکسیژن (۲) برومور لیتیوم  
 (۳) بخار آب (۴) هوا

۳۶- امواج مادون قرمز:

- (۱) طول موج کوچکتری نسبت به نور مرئی دارند.  
 (۲) دارای طول موج بزرگتری نسبت به نور مرئی هستند.  
 (۳) طول موج بزرگتری نسبت به امواج ماوراء بنفش دارند.  
 (۴) دارای طول موج بزرگتری نسبت به نور مرئی و امواج ماوراء بنفش هستند.

۳۷- خطوط شعاعی متحدالمرکز در نقاله خورشیدی نشان دهنده چیست؟

- (۱) زاویه ارتفاع (۲) زاویه تمایل زمین  
 (۳) زاویه جهت (۴) زاویه ساعات

۳۸- اتلاف حرارتی از پنجره‌ایی به مساحت  $3 \times 4$  متر با ضریب هدایت حرارتی  $U = 5 \frac{\text{kcal}}{\text{m}^2 \cdot \text{hr} \cdot ^\circ\text{C}}$  با اختلاف دمای دو طرف پنجره برابر با  $30^\circ\text{C}$  چقدر می‌باشد؟

- (۱)  $840 \frac{\text{kcal}}{\text{hr}}$  (۲)  $1300 \frac{\text{kcal}}{\text{hr}}$  (۳)  $1800 \frac{\text{kcal}}{\text{hr}}$  (۴)  $1880 \frac{\text{kcal}}{\text{hr}}$

۳۹- اگر  $(\theta)$  زاویه برخورد تابش خورشید بر یک صفحه باشد و  $(I_0)$  میزان شدت تابش خورشید باشد، مقدار تابش خورشید  $(I)$  بر صفحه مورد نظر کدام خواهد بود؟

- (۱)  $I = I_0 \sin \theta$  (۲)  $I = I_0 \cos \theta$  (۳)  $I = \frac{I_0}{\cos \theta}$  (۴)  $I = \frac{I_0}{\sin \theta}$

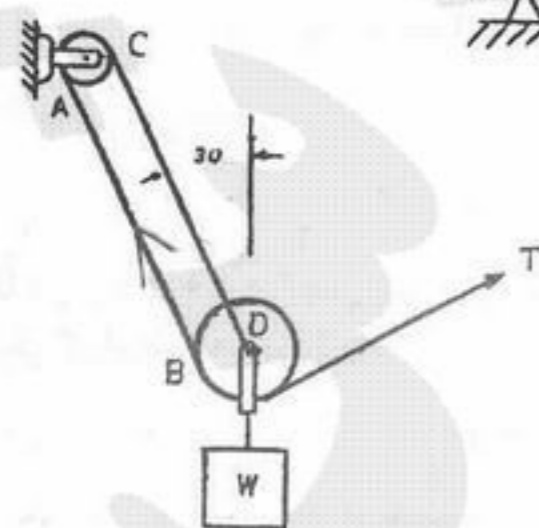
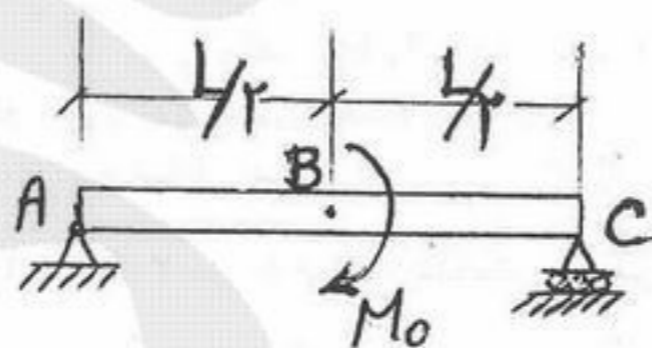
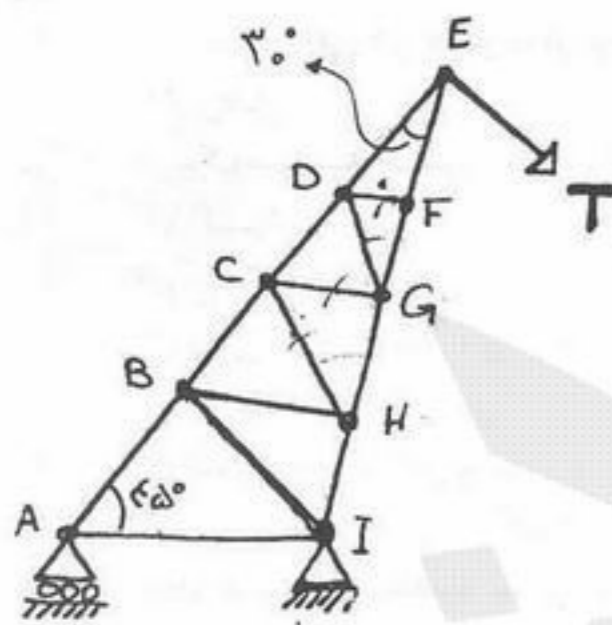
۴۰- جریان هوا کارایی کدام یک از سیستم‌های زیر را افزایش می‌دهد؟

- (۱) دودکش خورشیدی (۲) حوضچه سقفی  
 (۳) گردآوردنده (۴) فوتوولتائیک

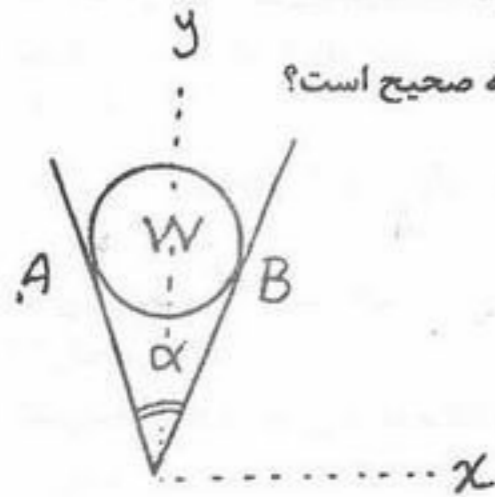
۴۱- در نورپردازی گالری‌ها - زاویه پرتو نور با سقف چقدر باید باشد؟

- (۱) ۳۰ درجه (۲) ۴۵ درجه (۳) ۶۰ درجه (۴) ۷۵ درجه

- ۴۲- با دو برابر شدن فاصله از کنار خیابان تراز صدا:  
 (۱) ۳ دسی بل کاهش می یابد.  
 (۳) بستگی به ارتفاع دریافت کننده دارد.  
 (۴) حداکثر حساسیت چشم در طول موج:
- ۴۳- (۱) ۰,۵۵۵ نانومتر است. (۲) ۰,۵۵۵ میکرون است. (۳) ۵۵۵ میکرون است. (۴) ۵۵۵ آنگستروم است.
- ۴۴- شدت روشنایی یا چگالی شار روشنایی (ILLUMINANCE) با واحد ..... بیان می شود.  
 (۱) لومن (۲) لومن بر متر (۳) لومن بر متر مربع (۴) لومن بر متر
- ۴۵- مقدار شاخص وضوح گفتار کدام است؟  
 (۱) بین ۰ تا ۱ متغیر است. (۳) نسبت عکس با صدای زمینه دارد.  
 (۴) از آگراف در کدام مورد استفاده می شود؟
- ۴۶- (۱) دیوارهای دو جداره (۲) درزهای انقطاع از لایه بخار بند در کجا استفاده می شود؟  
 (۱) در دیوار فضاهای مرطوب مانند حمام (۳) قبل از عایق رطوبتی  
 (۴) برای کندگیر کردن گچ و مناسب ساختن آن برای مصرف در اندود از کدام مورد استفاده می شود؟
- ۴۷- (۱) دیوارهای دو جداره (۲) درزهای انقطاع از لایه بخار بند در کجا استفاده می شود؟  
 (۱) در دیوار فضاهای مرطوب مانند حمام (۳) قبل از عایق رطوبتی  
 (۴) برای کندگیر کردن گچ و مناسب ساختن آن برای مصرف در اندود از کدام مورد استفاده می شود؟
- ۴۸- (۱) خاک رس و زاج سفید (۲) آهک و زاج سفید (۳) خاک رس و سیمان (۴) خاک رس و آهک
- ۴۹- بطور معمول فاصله طولی تعبیه درز در دیوار آجری محوطه چند متر است؟  
 (۱) ۱۰ (۲) ۲۰ (۳) ۳۰ (۴) ۶۰
- ۵۰- گرم بندی بام باید ..... انجام شود.  
 (۱) با پوشش سقف تواماً (۲) روی سفت کاری سقف (۳) روی قیرگونی (عایق کاری) (۴) روی کف سازی (موزائیک یا آسفالت)
- ۵۱- کدام یک از سیمان های زیر برای مقاومت بیشتر در برابر سولفات ها به کار می رود؟  
 (۱) نوع ۲ (۲) نوع ۳ (۳) نوع ۴ (۴) نوع ۵
- ۵۲- حداقل ضخامت قشر آسفالت محافظ قیر و گونی در بام ها چند سانتی متر است؟  
 (۱) ۳ (۲) ۴ (۳) ۵ (۴) ۶
- ۵۳- کامپوزیت های FRP در چه بخشی از ساختمان های موجود بکار می روند؟  
 (۱) اتصالات اسکلت فلزی (۲) بهسازی و مقاوم سازی (۳) زیبایی نمای ساختمان (۴) صرفه جویی انرژی
- ۵۴- کدام مورد در سازه خرپایی نمی تواند وجود داشته باشد؟  
 (۱) بار گسترده روی اعضا (۲) بار وزن برای اعضا (۳) بار مستقیم روی تکیه گاه ها (۴) بار خارجی روی مفصلها
- ۵۵- نیروی داخلی موجود در عضو BH چقدر است؟  
 (۱) صفر (۲)  $5\sqrt{2}T$  (۳)  $1/5\sqrt{2}T$  (۴)  $\frac{20}{\sqrt{2}}T$

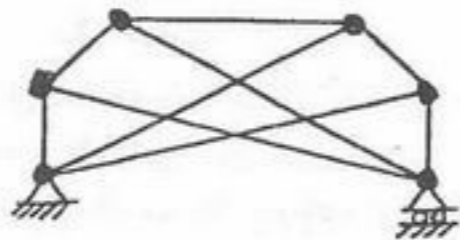


- ۵۶- برای تیر و بارگذاری نشان داده شده، حداکثر قدر مطلق نیروی برشی کدام است؟  
 (۱)  $\frac{M_0}{L}$  (۲)  $\frac{2M_0}{L}$  (۳)  $\frac{M_0}{2L}$  (۴)  $\frac{4M_0}{L}$
- ۵۷- میزان کشش در کابل قسمت AB از سیستم کابل - قرقره ی شکل مقابل چه مقدار است؟  
 (۱)  $\frac{1}{2}T$  (۲)  $\frac{2}{\sqrt{2}}T$  (۳)  $\frac{2}{\sqrt{3}}T$  (۴)  $\frac{T}{2}$



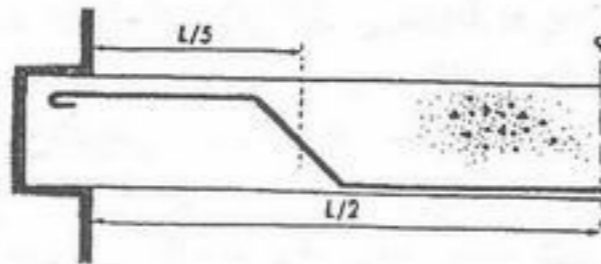
۵۸- کره صیقلی به وزن  $W$  بین دو سطح صیقلی قرار گرفته است در صورت افزایش تدریجی زاویه  $\alpha$ ، کدام گزینه صحیح است؟

- (۱) اندازه مؤلفه‌های  $X$  واکنش‌های  $A$  و  $B$  ثابت می‌مانند.
- (۲) اندازه مؤلفه‌های  $Y$  واکنش‌های  $A$  و  $B$  ثابت می‌مانند.
- (۳) مؤلفه‌های  $X$  واکنش‌های  $A$  و  $B$  رو به افزایش می‌رود.
- (۴) مؤلفه‌های  $Y$  واکنش‌های  $A$  و  $B$  رو به افزایش می‌رود.



۵۹- کدام عبارت در مورد خرابی مقابل صحیح است؟

- (۱) خرابی نامعین و پایدار است.
- (۲) خرابی ناپایدار از نوع هندسی خارجی است.
- (۳) خرابی معین و پایدار است.
- (۴) خرابی ناپایدار از نوع هندسی داخلی است.



۶۰- علت اصلی خم کردن میلگرد در فاصله  $\frac{1}{5}$  دهانه از تیکه‌گاه در شکل مقابل چیست؟

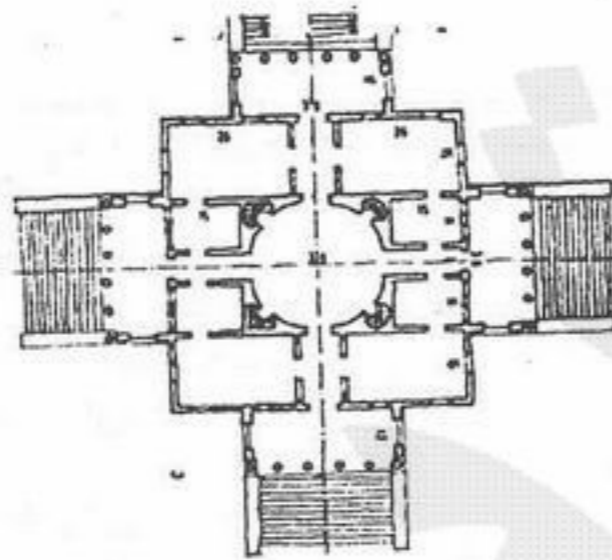
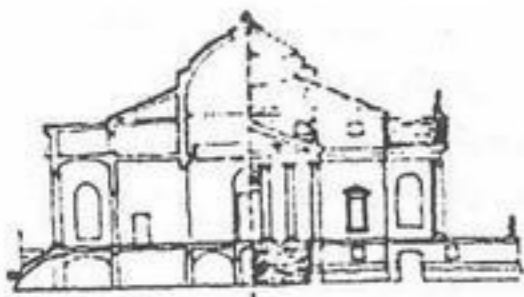
- (۱) استفاده از میلگرد فشاری در مقطع تیر
- (۲) افزایش شکل‌پذیری تیر
- (۳) افزایش مقاومت برشی تیر
- (۴) امکان عبور لوله و تأسیسات در نزدیکی تیکه‌گاه

### دروس تاریخ و مبانی نظری

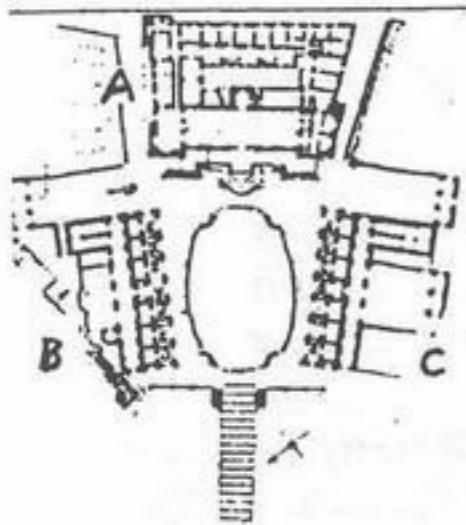
- ۶۱- احداث سبزه‌میدان‌ها در لندن مربوط به کدام دوره و کدام محلات است؟
- (۱) محله‌های اشرافی دوره رنسانس
  - (۲) محله‌های اشرافی بعد از انقلاب صنعتی
  - (۳) محله‌های کارگری بعد از انقلاب صنعتی
  - (۴) حومه‌ها و باغ‌شهرهای قرن نوزدهم
- ۶۲- کدام یک از بناهای زیر که متعلق به دوره پهلوی اول هستند، در طبقه‌بندی مدرنیسم قرار می‌گیرند؟
- (۱) بنای راه‌آهن مرکزی تهران
  - (۲) بنای بانک ملی ایران
  - (۳) بنای مدرسه البرز
  - (۴) بنای موزه ایران باستان
- ۶۳- کدام جمله مربوط به معمار نامبرده نمی‌باشد؟
- (۱) Lessis bore (فیلیپ جانسون)
  - (۲) Less is more (میسون دررو)
  - (۳) Form follows function (سالیوان)
  - (۴) خانه ماشین زندگی است (لوکو ربوزیه)
- ۶۴- این نهضت به دنبال هر چیز جدید بود، موزه‌ها و کتابخانه‌ها را در حکم قبرستان می‌دانست و ستایشگر شتاب، تکنولوژی، انقلاب و زیبایی‌های جنگ بود؟
- (۱) آرت نووو
  - (۲) اکسپرسیونیسم
  - (۳) رمانتیسیسم
  - (۴) فیوتوریسم
- ۶۵- کدام یک از گزینه‌های ذیل خصوصیت اصلی فونکسیونالیسم می‌باشد؟
- (۱) تزئینات مجزای از ساختمان اهمیت دارد.
  - (۲) در طراحی تزئینات تابع عملکرد است.
  - (۳) اصالت دادن به عملکرد، طراحی را به سوی فرم مطلوب هدایت می‌کند.
  - (۴) در طراحی فقط عملکرد اهمیت دارد و فرم دارای هیچ اهمیتی نیست.
- ۶۶- کارهای میس و اندررو در ارتباط با کدام نقاش است؟
- (۱) پیکاسو
  - (۲) شاگال
  - (۳) کله
  - (۴) موندریان
- ۶۷- طرح **plug in city** کار چه کسی است؟
- (۱) باکمینستر فولر
  - (۲) پیتراسمیتسون
  - (۳) پیتر کوک
  - (۴) ران هرون
- ۶۸- عبارت زیر در کدام سبک معماری معاصر صادق بوده است؟  
«فرم تولیدات، ارتباط مستقیمی با کاربرد محصول دارد و در آن ایده‌های نو، تکنیک‌های پیشرو و مواد جدید مورد توجه قرار می‌گرفت.»
- (۱) تفکر دی‌استیل
  - (۲) مکتب باهاوس
  - (۳) تفکر ساختارگرایی
  - (۴) مکتب اکسپرسیونیسم
- ۶۹- فرودگاه بین‌المللی شارل دوگُل پاریس کار کدام معمار است؟
- (۱) پل اندرو
  - (۲) پیترایزنمن
  - (۳) راب کریر
  - (۴) مایکل گریوز
- ۷۰- کاشی پیش‌بر، چه نوع کاشی است؟
- (۱) به قطعات کاشی بین آجرها گفته می‌شود.
  - (۲) همان کاشی معقلی است.
  - (۳) هر قطعه آن را از یک کاشی هندی تشکیل شده است.
  - (۴) همان کاشی معرق است.
- ۷۱- محل قرارگیری بخش اقامتی در کدام یک از مدارس ذیل با بقیه متفاوت است؟
- (۱) آقازرگ کاشان
  - (۲) ابراهیم خان کرمان
  - (۳) غیاثیه خرگرد
  - (۴) چهارباغ اصفهان
- ۷۲- مزیت مهم کاشی معرق نسبت به کاشی هفت رنگ چیست؟
- (۱) تولید انبوه
  - (۲) سهولت اجرا
  - (۳) کیفیت رنگها
  - (۴) نصب سریع

- ۷۳- عملکرد کدامیک از ابنیه ذیل با دیگران تفاوت دارد؟  
 (۱) خان (۲) رباط
- ۷۴- الگوی طرح مسجد کبود چگونه است؟  
 (۱) مساجد بسته (۲) مساجد چهارایوانی
- ۷۵- ایوان منتهی به گنبدخانه در ابنیه مذهبی کدام دوره پدیدار می‌شود؟  
 (۱) ایلخانی (۲) سلجوقی
- ۷۶- مجموعه ابراهیم خان مربوط به کدام دوره است؟  
 (۱) زندیه (۲) قاجاریه
- ۷۷- منار خسروگرد در کجا قرار دارد؟  
 (۱) اصفهان (۲) خراسان
- ۷۸- کدام یک از گنبدهای زیر گنبد «رگ» نامیده می‌شود؟  
 (۱) گنبد ناری (۲) گنبدهای شلجمی
- ۷۹- قدیمی‌ترین محراب تمام کاشی در کدام مسجد وجود دارد؟  
 (۱) جامع اردستان (۲) جامع یزد
- ۸۰- تیمچه امین‌الدوله در بازار کاشان مربوط به چه دوره‌ای است؟  
 (۱) ایلخانی (۲) تیموری
- ۸۱- مدرسه خان شیراز در چه دوره‌ای ساخته شده است؟  
 (۱) صفوی (۲) تیموری
- ۸۲- تالارهای شهر برای انجام انواع فعالیت‌های شهری و سیاسی در روم باستان چه نام داشت؟  
 (۱) آگورا (۲) اپیداروس (۳) باسیلیکا (۴) کولوسیوم

- ۸۳- تصویرهای مقابل مربوط به بنایی از کدام دوره است؟  
 (۱) باروک فرانسه  
 (۲) نئوکلاسیک انگلستان  
 (۳) روم باستان  
 (۴) منریسم



- ۸۴- در تصویر زیر نقشه سه بنا به چشم می‌خورد، دو بنای آن موجود بوده و یکی دیگر را معمار مشهوری کامل کرده است. کدام عبارت صحیح خواهد بود؟



- (۱) برامانته بنای موزه کاپیتول (A) را به دو بنای ساختمان سناتورها و کاخ شهرداری (B و C) اضافه کرد.  
 (۲) راسانگلو بنای کلیسای کارچری (A) را به دو بنای ساختمان سناتورها و کاخ شهرداری (B و C) اضافه کرد.  
 (۳) لئوناردو داوینچی کلیسای کارچری (B) را به دو بنای ساختمان سناتورها و کاخ شهرداری (A و C) اضافه کرد.  
 (۴) میکل‌آنژ بنای موزه کاپیتول (B) را به دو بنای ساختمان سناتورها و کاخ شهرداری (A و C) اضافه کرد.

- ۸۵- کدام مورد از اصول حاکم بر طراحی معماری دوره رنسانس است؟

- (۱) تأکید بر هندسه رمزی و تقارن نسبی  
 (۲) تأکید بر هندسه، تناسب، تقارن و محور  
 (۳) تأکید بر هندسه، تناسب، تقارن و پرسپکتیو  
 (۴) تأکید بر پرسپکتیو، فرم‌های کامل و تناسب کشیده

- ۸۶- اهمیت کاربرد و نلسوکی در ساخت گنبد (سانتاماریا دل فیوره) کدام مورد بود؟

- (۱) توجه به موضوع پرسپکتیو در طراحی گنبد بود.  
 (۲) توجه به نورگیری کامل از طریق گنبد بود.  
 (۳) علاوه بر جنبه‌های معمارانه یک ابداع مهندسی بود.  
 (۴) یک نوآوری معمارانه و هنری بود.

- ۸۷- مهمترین اصل در طراحی معابد تدفینی مصری کدام است؟

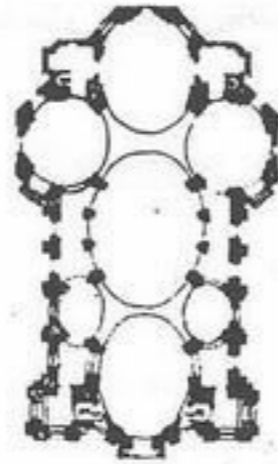
- (۱) حضور محور طولی و تأکید بر جهت  
 (۲) تبعیت طرح معماری از فرم مقابر مصری  
 (۳) طرح کاملاً متقارن بدون تأکید به جهت  
 (۴) حضور محور طولی بدون تأکید بر جهت

- ۸۸- از چهار گزینه زیر مهمترین خصیصه معماری گوتیک کدام است؟

- (۱) به کار گرفتن تک مجسمه‌ها در بنا  
 (۲) تأکید بر محور طولی کلیسا به کمک ریتم ستونها  
 (۳) کاربرد تزئینات وتیرای در بنا  
 (۴) یکپارچگی فرم، سازه و مفاهیم نمادین



۸۹- شکل مقابل چه بنایی و مربوط به کدام دوره است؟



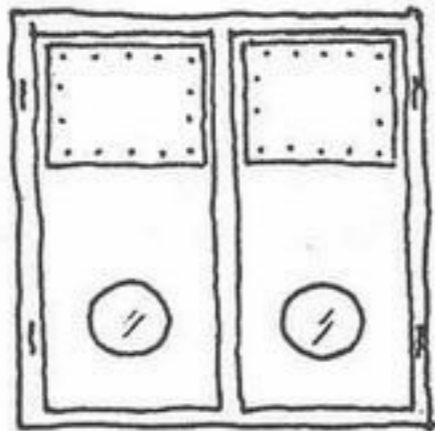
- (۱) تالار شهر قرون وسطی
- (۲) کلیسای باروک
- (۳) کلیسای رنسانسی
- (۴) پالاتزهای رنسانسی

۹۰- کلاسیک‌گرایی و تأکید بر هندسه مبتنی بر محورها و تقارن و تأکید بر پرسپکتیوها، وسعت و عظمت از مشخصات باغ‌سازی یا طراحی منظر در کدام مورد زیر است؟

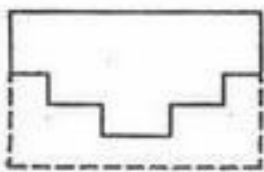
(۱) باروک (۲) رنسانس (۳) روکوکو (۴) منریسم

درک عمومی معماری

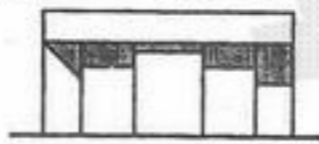
۹۱- درب میان آشپزخانه و سالن غذاخوری یک رستوران را مشاهده می‌نمایید. علت اصلی به کارگیری شیشه و فلز در آن چیست؟



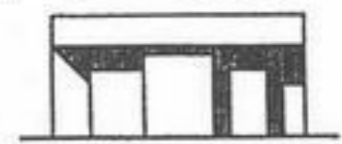
- (۱) عبور نور و استحکام بیشتر درب
- (۲) عبور نور و جلوگیری از ورود سر و صدای آشپزخانه
- (۳) نظارت سرآشپز بر سالن و امکان شست و شوی روزانه درب
- (۴) دیده شدن فردی که از روبه‌رو می‌آید و باز کردن در با پا



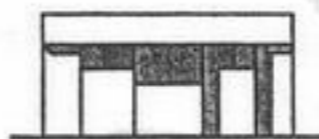
۹۲- شکل مقابل پلان شماتیک یک بنا می‌باشد، در کدام گزینه سایه تشکیل شده به روی نما صحیح است؟



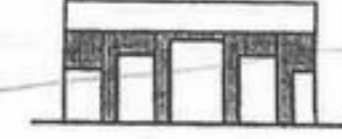
(۲)



(۱)



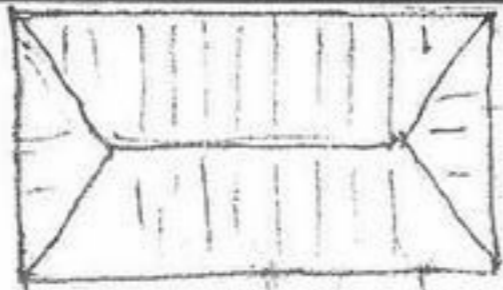
(۴)



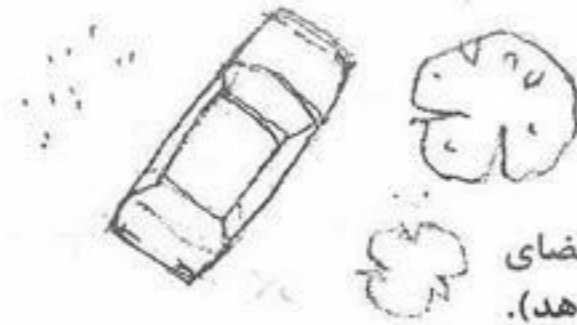
(۳)

- ۹۳- اگر بخواهیم سقف اتاقی بلندتر به نظر برسد، انتخاب کدام گزینه مناسب‌تر است؟
- (۱) رنگ سقف را سرد، تیره و با شدت کم انتخاب کنیم.
  - (۲) رنگ سقف را گرم، تیره، و با شدت کم انتخاب کنیم.
  - (۳) رنگ سقف را سرد، روشن و با شدت کم انتخاب کنیم.
  - (۴) رنگ سقف را گرم، روشن و با شدت زیاد انتخاب کنیم.
- ۹۴- در طرح یک بیمارستان کدام یک از عوامل شکل‌دهنده به آن از اهمیت بیشتری برخوردار است؟
- (۱) عملکرد - اقلیم (۲) عملکرد - بستر طرح (۳) سازه و تأسیسات (۴) بستر طرح و تأسیسات
- ۹۵- کدام یک از موارد زیر در نوسازی و بازسازی بافت‌های قدیمی و فرسوده از اهمیت بیشتری برخوردار است؟
- (۱) شرایط اقلیمی (۲) مدت زمان ساخت (۳) نقشه‌های معماری (۴) مشارکت مردم
- ۹۶- در انتخاب موقعیت یک پایانه اتوبوس برون شهری، توجه به کدام مورد از اهمیت کمتری برخوردار است؟
- (۱) شرایط اقلیمی منطقه (۲) مسیرهای تردد و سائط نقلیه عمومی درون شهری (۳) عدم تزاخم با کاربردهای همجوار (۴) مسیرهای ورودی برون شهری
- ۹۷- طراحی جداره‌ها در یک بزرگراه (اعم از طراحی منظر و تابلوهای تبلیغاتی یا اطلاع‌رسانی) پیش از هر چیز وابسته به کدام عامل است؟
- (۱) انحنا و شیب بزرگراه (۲) عرض بزرگراه و شرایط جغرافیایی (۳) سرعت حرکت در بزرگراه و شیب جداره‌ها (۴) محل قرارگیری زیرگذرها و روگذرها
- ۹۸- توجه به کدام یک از موارد ذیل از اولویت بالاتری در فرآیند طراحی یک سالن (مجموعه) نمایشگاهی برخوردار است؟
- (۱) هماهنگی بین ساختار فضایی و عناصر به نمایش درآمده (۲) مسیرها و سهولت حرکت بازدید کنندگان در داخل نمایشگاه (۳) نحوه بهره‌گیری از نور طبیعی در سالن نمایشگاه (۴) نحوه خدمات‌رسانی به بازدید کنندگان.
- ۹۹- کدام گزینه در برآورد هزینه‌های یک ساختمان اداری اهمیت کمتری دارد؟
- (۱) نقشه‌های نورپردازی (۲) نقشه‌های کف‌سازی (۳) نقشه‌های مبلمان (۴) نقشه‌های تأسیسات
- ۱۰۰- کدام یک از موارد ذیل در تعیین مساحت یک ساختمان مسکونی تأثیر بیشتری دارد؟
- (۱) تعداد اتاق‌های خواب (۲) میزان مساحت رایج در ساختمان‌های مسکونی مجاور (۳) سازه و سیستم‌های تأسیساتی ساختمان (۴) ضوابط معماری و شهرسازی حاکم بر منطقه

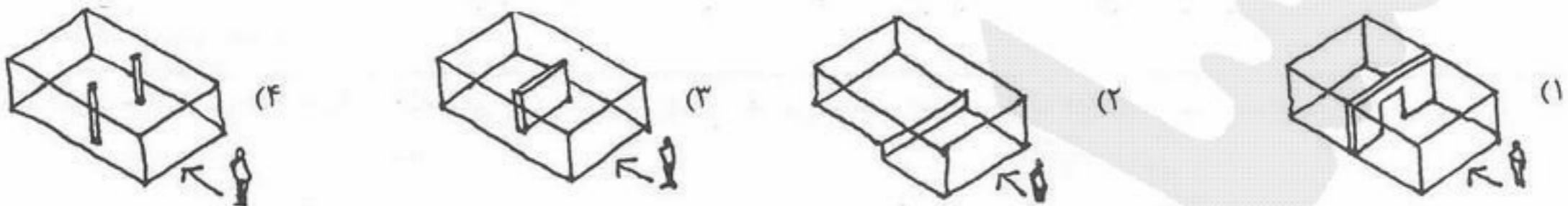
۱۰۱- مساحت ساختمان یک طبقه مقابل حدود چند متر مربع می باشد؟



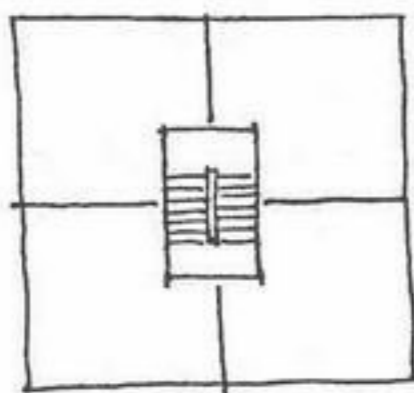
- (۱) ۳۰ متر مربع
- (۲) ۴۰ متر مربع
- (۳) ۵۰ متر مربع
- (۴) ۶۰ متر مربع



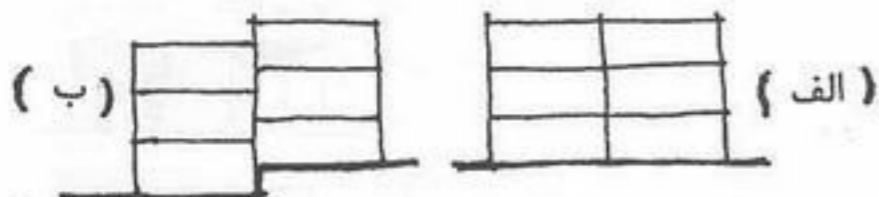
۱۰۲- در کدام یک از تصاویر، واژه های: فضاها ی اصلی، فضاها ی فرعی و فضا ی متنوع، بیان گویاتری دارند. (علامت جهت ورودی را نشان می دهد).



۱۰۳- پلان شماتیک یک مجتمع مسکونی ۱۲ واحدی را مشاهده می نمایید. مقاطع عمود بر هم آن چگونه اند؟



- (۱) یکی به شکل الف و یکی به شکل ب
- (۲) هر دو به شکل الف
- (۳) هر دو به شکل ب
- (۴) بستگی به شیب زمین دارد.



۱۰۴- یک دانشجوی معماری ماکت اولیه طرح خود را با تعدادی حبه قند، چند چوب کبریت و تکه های پارچه درست کرده است؟ موضوع طرح کدام یک از موارد زیر می تواند باشد.

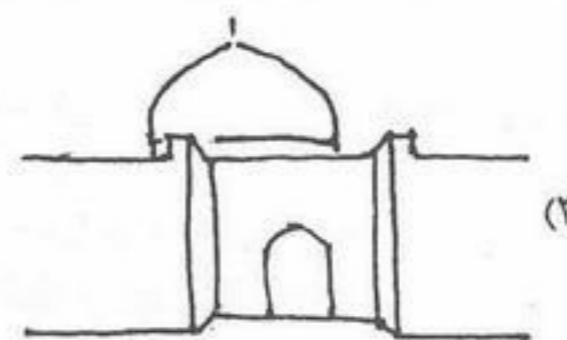
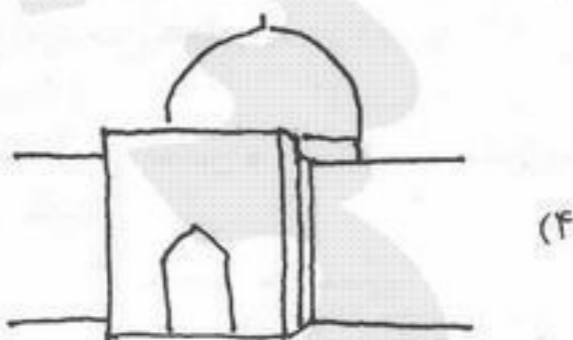
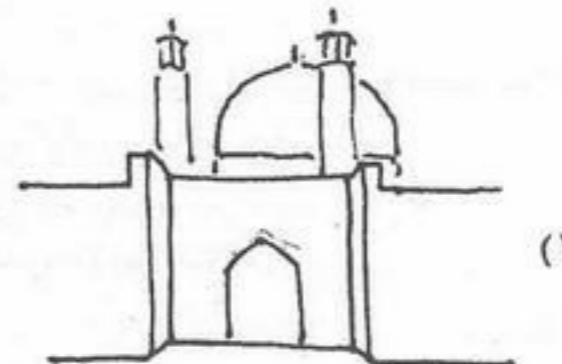
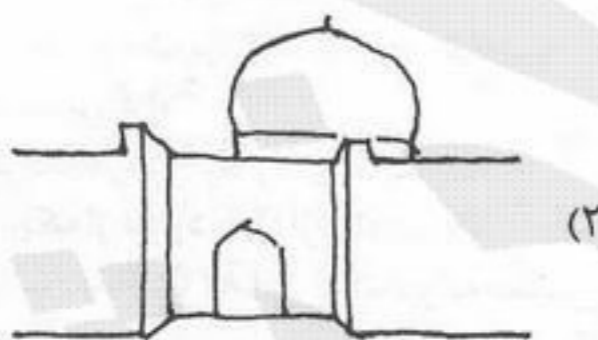
- (۱) مجتمع سینمایی
- (۲) مجتمع اداری - خدماتی
- (۳) مجتمع مسکونی ارزان قیمت
- (۴) مجتمع گردشگری

۱۰۵- در پوشش سقف این بنا کدام یک از مصالح زیر به کار رفته است؟



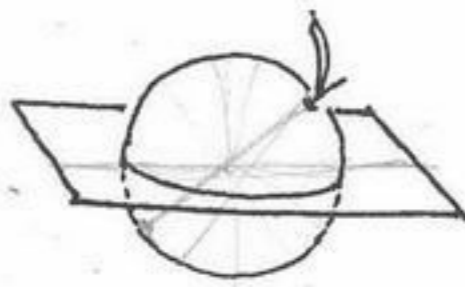
- (۱) آجر و کاهگل
- (۲) حصیر و سفال
- (۳) حصیر و کاهگل
- (۴) خشت خام و سفال

۱۰۶- کدام یک از این تصاویر معرف نمای روبروی مسجد شیخ لطف ... است؟

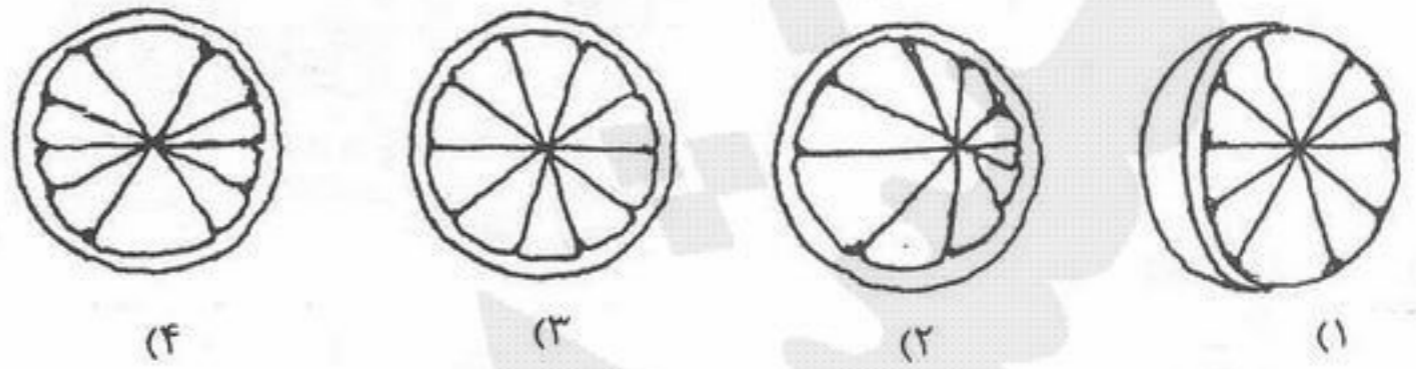


۱۰۷- نسبت ابرای سیدنی به شهر سیدنی مشابه کدام یک از موارد زیر است؟

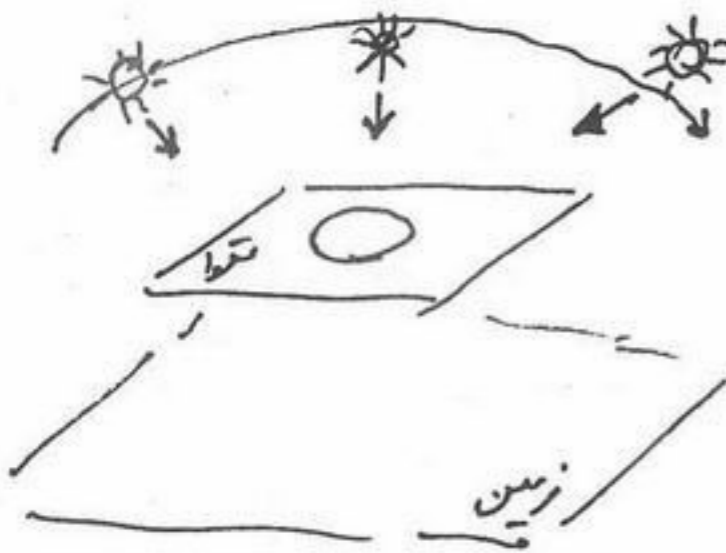
- (۱) نسبت برج آزادی به شهر تهران
- (۲) نسبت ارگ علیشاه به شهر تبریز
- (۳) نسبت آرمگاه بوعلی سینا به شهر همدان
- (۴) نسبت عالی قاپو به شهر اصفهان



۱۰۸- یک عدد پرتقال را مطابق شکل با صفحه برش می‌زنیم، مقطع حاصل کدام خواهد بود؟

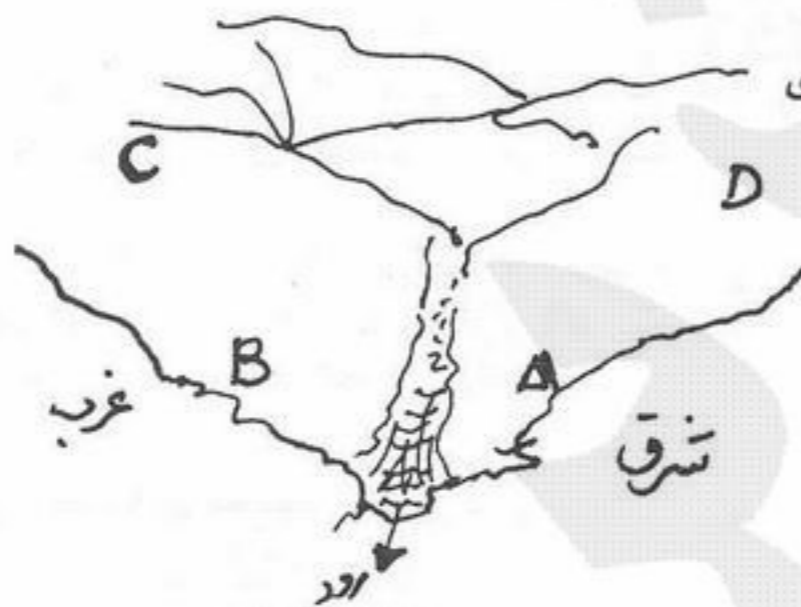


۱۰۹- در یک مقوا سوراخ دایره شکلی تعبیه کرده‌ایم و آن را موازی زمین گرفته‌ایم روشنایی دایره بر زمین در ساعات مختلف روز (صبح - ظهر - عصر) چه خواهد بود؟



- (۱) صبح بیضی - ظهر دایره - عصر بیضی است.
- (۲) صبح بیضی - ظهر بیضی - عصر بیضی است.
- (۳) صبح دایره - ظهر دایره - عصر دایره است.
- (۴) صبح دایره - ظهر بیضی - عصر دایره است.

۱۱۰- فرض کنید دو هزار سال پیش است روستایی می‌خواهد در منطقه‌ای کوهستانی مطابق شکل ارائه شده نطج بگیرد ساخت و ساز در این موقعیت از کدام نقطه آغاز می‌شود؟



- A (۱)
- B (۲)
- C (۳)
- D (۴)

درک عمومی معماری منظر

۱۱۱- در کدام دوره کاربرد شکل‌های صلیبی و بیضی در حوض‌های باغ ایرانی بیشتر رواج یافت؟

- (۱) پهلوی اول
- (۲) زندیه
- (۳) قاجار
- (۴) صفویه

۱۱۲- همه موارد زیر در مورد باغ‌های دوره هخامنشی صدق می‌کنند بجز:

- (۱) در تمامی سرزمین‌های تحت نفوذ پادشاهان هخامنشی باید پردیس‌هایی وجود می‌داشت.
- (۲) قدیمی‌ترین بقایای باغ در ایران متعلق به دوره هخامنشی است.
- (۳) باغ‌کاخهای سلطنتی ایوان‌های ستوندار عظیمی داشت که به فضاهای سبز اطراف باز می‌شد.
- (۴) باغ‌های هخامنشی الهام بخش آن نوع از باغ‌های ایرانی است که بعدها به چهار باغ معروف گشت.

۱۱۳- تیمور در طراحی باغ‌های سمرقند بیشتر از باغ‌های کدام شهر الهام گرفته است؟

- (۱) اصفهان
- (۲) تبریز
- (۳) شیراز
- (۴) یزد

۱۱۴- لغت منظر (Landschap) برای اولین بار در چه زمانی و تحت چه عنوانی استفاده گشت؟

- (۱) اواخر قرن ۱۵ - تابلو نقاشی
- (۲) اواخر قرن ۱۵ - محیط طبیعی
- (۳) آغاز دوره رنسانس - محیط طبیعی
- (۴) آغاز دوره رنسانس - پارکها

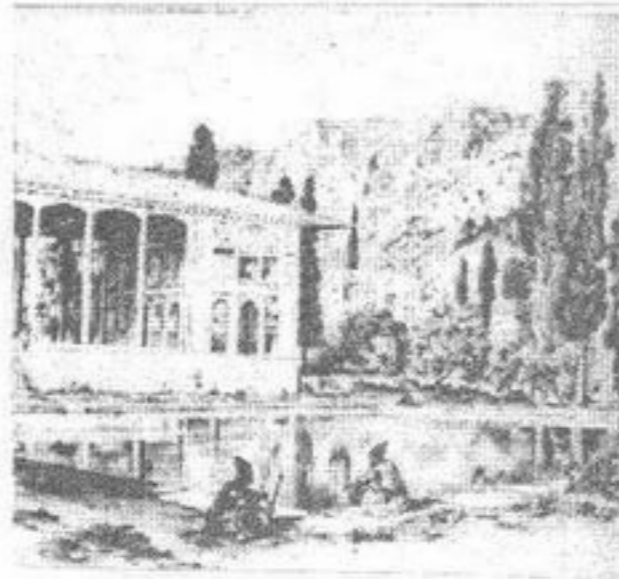
۱۱۵- تأثیرات مکتب رمانتیسیم قرن نوزدهم در کدام مورد مشاهده می‌شود؟

- (۱) باغ‌سازی باروک
- (۲) باغ‌سازی انگلیسی
- (۳) طراحی منظر در نمایشگاه شیکاگو
- (۴) طراحی منظر در نمایشگاه ۱۸۸۹ پاریس

۱۱۶- کدام یک از رویکردهای ذیل در معماری منظر در اولویت قرار ندارند؟

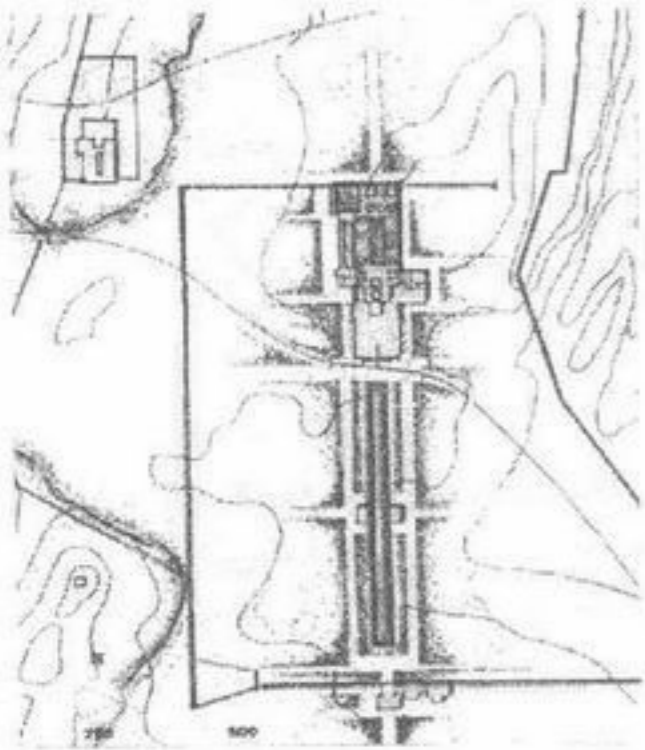
- (۱) رویکرد حفاظتی
- (۲) رویکرد زیباشناسانه
- (۳) رویکرد فرهنگی
- (۴) رویکرد کارکردی

۱۱۷- تصویر مقابل مربوط به کدام عمارت می باشد؟



- (۱) چهلستون بهشهر
- (۲) چهلستون اصفهان
- (۳) باغ نظر شیراز
- (۴) باغ فرح آباد ساری

۱۱۸- پلان روبرو مربوط به نقشه کدام باغ است؟



- (۱) باغ پاسارگاد
- (۲) عمارت خسرو
- (۳) باغ عباس آباد بهشهر
- (۴) باغ فرح آباد اصفهان

۱۱۹- درخت کهور، بومی کدام یک از مناطق اقلیمی و آب و هوایی است؟

- (۱) سرد و خشک
- (۲) سرد و مرطوب

۱۲۰- کدام یک از زوج باغ های زیر دارای گوشه میانی و مرکزی است؟

- (۱) ارم شیراز - شازده ماهان کرمان
- (۳) فین کاشان - ارم شیراز

(۳) معتدل

(۴) گرم و مرطوب

(۲) ال گلی تبریز (شاگلی) - فین کاشان

(۴) فین کاشان - شازده ماهان کرمان

(۳) گرت اکبو

(۴) دنی کاراوان

۱۲۲- ایده قرارگیری فضای سبز در ارتفاع برای تعدیل کنترل تبادل حرارتی و نیز جلوگیری از آلودگی صوتی در کدام پروژه دیده می شود؟

(۲) مجموعه مسکونی هیبتات در مونترال کانادا اثر موشه سفدی

(۴) ساختمان رادیو و تلویزیون در هیلورسوم هلند اثر کوئن فان فلسن

(۳) مارتا شوارتز

(۲) مارتا شوارتز

(۲) مجموعه مسکونی هیبتات در مونترال کانادا اثر موشه سفدی

(۴) ساختمان رادیو و تلویزیون در هیلورسوم هلند اثر کوئن فان فلسن

(۳) وایلاهای یونانی

(۴) وایلاهای رومی

۱۲۳- بحث طراحی منظر در دوران باستان (غرب) را در کدام مصادیق می توان مشاهده نمود؟

(۲) محوطه سازی آکروپولیس ها

(۴) وایلاهای رومی

۱۲۴- «صخره های مرجانی» در کدام ساحل مشاهده می شوند؟

(۱) ساحل استارا

(۴) ساحل دریاچه ارومیه

(۳) ساحل بندرعباس

۱۲۵- منظره سازی در هنر مصر شامل چه موضوعاتی است؟

(۱) عناصر طبیعی مانند پرندگان، گل های لوتوس

(۲) صحنه های شکار در طبیعت

(۴) صحنه های تجریدی و هندسی از طبیعت

(۳) کشاورزی، برداشت محصول و عناصر طبیعی مانند لوتوس

۱۲۶- باغهای معلق بابل چه نوع باغهایی بوده اند؟

(۱) باغهای مربع شکل با چهار نهر عمود بر هم در آنها

(۲) باغهای مطبق قرار گرفته بر تپه ها و محوطه های کوهستانی

(۴) باغهایی مطبق به شکل زیگوراتها

(۳) باغهایی مستطیل شکل که با چهار نهر محصور می شوند

۱۲۷- یک درخت «بونسای» در داخل ظرفش نشان دهنده چیست؟

(۱) صحنه نمایش جنگل و نهادی از دنیا

(۲) اشاره به مقیاس انسان و طبیعت

(۴) یادآوری به تاریخ گذشته ژاپن

(۳) اشاره به مقیاس انسان و طبیعت

۱۲۸- کدام گزینه در استفاده از گیاهان با برگ ریز در طراحی محیط و منظر نادرست است؟

(۱) به عنوان پس زمینه اثرات گیاهان درشت بافت را افزایش می دهد.

(۲) در فواصل نزدیک اثر بخشی بهتری دارند.

(۴) فاصله میان آنها و بیننده بیشتر از آنچه هست به نظر می آید.

(۳) سبب می گردند فضا کوچکتر به نظر برسد.

۱۲۹- کدام گزینه از معانی کلمه «راغ» در زبان فارسی صحیح نمی باشد؟

(۱) به معنی دامن کوه است که به جانب صحرا باشد.

(۲) به معنی بوستان و باغ که دارای اشجار باشد.

(۴) به معنی مرغزا، تفرجگاه، جنگل و بن کوه است.

(۳) به معنی صحرا و سبزه زار می باشد.

۱۳۰- شیوه آبیاری و آبرسانی با قنات یادگار کدام تمدن است؟

(۱) مصر باستان

(۴) اورارتو

(۳) هخامنشی

(۲) بین النهرین