

صبح پنج شنبه

۸۵/۱۲/۱۰

اگر دانشگاه اصلاح شود مسلکت اصلاح می شود.
امام خمینی (ره)

جمهوری اسلامی ایران
وزارت علوم، تحقیقات و فناوری
سازمان سنجش آموزش کشور

آزمون ورودی
دوره های کارشناسی ارشد ناپيوسته داخل
سال ۱۳۸۶

مرمت و احیای بناها و بافت های تاریخی
(کد ۱۳۵۳)

شماره داوطلبی:	نام و نام خانوادگی داوطلب:
مدت پاسخگویی: ۱۵۰ دقیقه	تعداد سؤال: ۱۳۵

مواد امتحانی رشته مرمت و احیای بناها و بافت های تاریخی، تعداد و شماره سؤالات

ردیف	مواد امتحانی	تعداد سؤال	از شماره	تا شماره
۱	زبان عمومی و تخصصی	۳۰	۱	۳۰
۲	فرهنگ و هنر ایران و جهان	۴۵	۳۱	۷۵
۳	مبانی نظری مرمت	۳۰	۷۶	۱۰۵
۴	آسیب شناسی و فن شناسی بناهای سنتی	۳۰	۱۰۶	۱۳۵

اسفند ماه سال ۱۳۸۵

استفاده از ماشین حساب مجاز نمی باشد.

Part A: Vocabulary and Grammar

Directions: Choose the number of the answer (1), (2), (3), or (4) that best completes the sentence. Then mark your choice on your answer sheet.

- 1- Governments usually ----- freedom of movement into and out of the country in time of war.
1) detect 2) induce 3) restrict 4) simulate
- 2- You can only come on the school trip if your parents give their written -----.
1) device 2) consent 3) criterion 4) inclination
- 3- The government ----- that the buildings would not be redeveloped in the historical parts of the town.
1) tackled 2) confronted 3) committed 4) undertook
- 4- She intends to ----- a medical career, but her father would like her to study law.
1) engage 2) resolve 3) aspire 4) pursue
- 5- Students can be expelled at the ----- of the head teacher, and they cannot return to school within a year after expulsion.
1) foresight 2) judgement 3) alternative 4) discretion
- 6- The war would have ended if the enemy planes had not ----- the cease-fire agreement.
1) violated 2) enforced 3) exceeded 4) attributed
- 7- Maths is a(n) ----- part of the school curriculum almost anywhere in the world.
1) eventual 2) intrinsic 3) concurrent 4) simultaneous
- 8- He said that if the annual floods got ----- worse they would have to leave the area.
1) any 2) more 3) very 4) enough
- 9- They asked the students not ----- in the building once they had finished the test.
1) stay 2) stayed 3) to stay 4) staying
- 10- He had two of his teeth ----- at the dentist's round the corner.
1) extract 2) extracted 3) extracting 4) were extracted

Part B: Cloze Test

Directions: Read the following passage and decide which choice (1), (2), (3), or (4) best fits each blank. Then mark your choice on your answer sheet.

Two sailors were missing at sea after two Greek-flagged ships (11) ----- off the western coast of Turkey and one of them sank. Ten sailors (12) ----- board the sailing ship were rescued. The *Pel Mariner* sank after it hit the *Pel Ranger* (13) ----- seven miles off Turkey's western coast. Anatolian news agency quoted officials (14) ----- heavy fog could have played a part in the accident (15) ----- the Dardanelles Strait.

- 11- 1) collided 2) colliding 3) that collided 4) were collided
- 12- 1) in 2) on 3) over 4) above
- 13- 1) all 2) with 3) some 4) every
- 14- 1) say 2) said 3) saying 4) were saying
- 15- 1) near 2) was near 3) to be near 4) it was near

Vocabulary

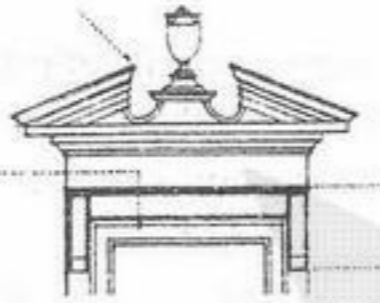
Directions: In this section, choose the item which is best related to the illustrations provided in questions 16-20.

16-



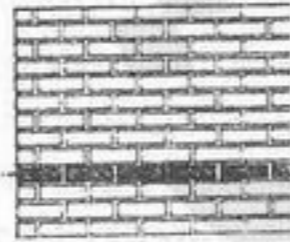
- 1) Distyle 2) Tristyle 3) Tetrastyle 4) Hexastyle

17-



- 1) Tuscan order 2) Acanthus 3) Cornice 4) Broken pediment

18-



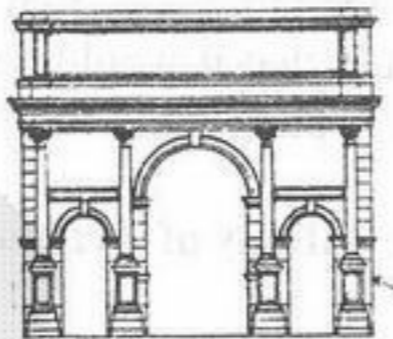
- 1) English bond 2) Queen closer 3) Running bond 4) Soldier course

19-



- 1) Riser 2) Tread 3) Nosing 4) Run

20-



- 1) Equilateral arch 2) Triumphal arch 3) Pointed arch 4) Broken arch

Reading Comprehension

Directions: In this section you will read two passages. Each one is followed by five questions about the text. For questions 21-30, you are to choose the best answer to each question, marked (1), (2), (3), and (4).

Passage 1

The form of a traditional city is based on its movement systems, of which the most important architecturally is the order of the bazaar. Each system, like a mode or *dastgah* in music, is the most stable and least changeable part of a given expressive form.

Essentially, the bazaar is the line which ties the city into a totality as it moves between two points, the entrance and exit to the city itself. As the musical mode gives scale and structure to the overall composition, so too the line of the bazaar gives the overall scale and structure of the city's form.

Each mode (*dastgah*) of Persian music has its own special repertoire of melodies which explore the most characteristic aspects of the mode. The melodies evolve from the mode in a system corresponding to the traditional spatial connection system.

- 21- According to the first sentence of the passage, what does determine the form of a traditional city?
- 1) The order 2) The mode (*dastgah*) 3) The movement 4) The tradition
- 22- What has been compared to the mode in music?
- 1) The bazaar 2) The city 3) The *dastgah* 4) The architecture
- 23- What are the two common characteristics between the music and the bazaar?
- 1) Composition and form 2) Form and movement
3) Scale and construction 4) Scale and structure
- 24- The melodies involved in a bazaar is most likely influenced by its:
- 1) spatial order 2) spatial connection 3) spatial structure 4) spatial scale
- 25- What is the most appropriate topic for this passage?
- 1) The Mode of Music 2) Traditional Bazaar
3) Spatial Connection Systems 4) Persian Music

Passage 2

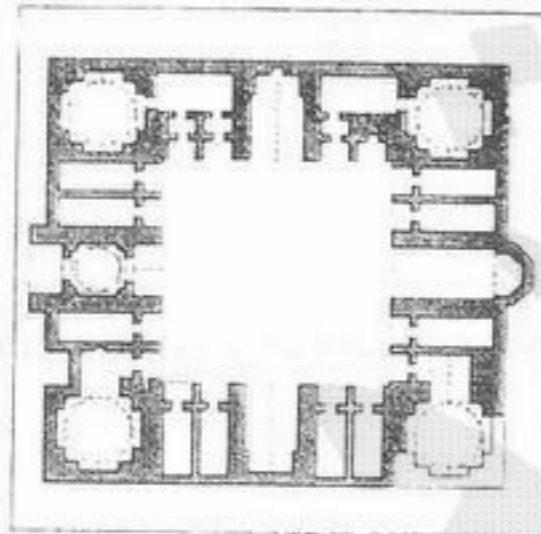
At the very moment when the most brilliant manifestations of Art Nouveau were appearing in Europe, stylistic reaction against the movement began to develop in the advanced industrial society of the United States. Louis H. Sullivan came back from his stay in Paris, where he had been a pupil of the rationalist architect Auguste Vaudremer, fascinated by the experiments with mural painting made by Viollet-le-Duc in his decorations at Pierrefonds during the last years of the Second Empire, and equally convinced of the theory he later summed up in the famous dictum "form follows function". In an article of 1892, however, he had suggested that it would be a good thing to give up all ornament for a few years and design buildings pleasing in their nakedness.

- 26- According to the passage, during the manifestations of Art Nouvea in Europe, what happened in the United States?
- 1) An advanced technology took place in architecture.
2) The European style was expanded in that country.
3) An industrial architecture took place in architecture.
4) A stylistic reaction was developed in that industrial country.
- 27- Louis H. Sullivan was a student of:
- 1) Auguste Vaudremer 2) School of Design in Germany
3) Viollet-le-Duc 4) School of Design in Pierrefonds

- 28- When did Sullivan introduce his theory of "form follows function"?
- 1) In 1892.
 - 2) Later than the last years of the Second Empire.
 - 3) In early 1900.
 - 4) In early 1800.
- 29- In the late 1890s, in an article, Sullivan suggested:
- 1) Pay less attention to the ornaments, and design simple.
 - 2) Form follows function.
 - 3) Pay more attention to the ornaments and design complicated.
 - 4) It would be a good thing to give up all ornament for ever.
- 30- What was the main intention of the passage?
- 1) Introducing the manifestations of Art Nouveau.
 - 2) Introducing Viollet-le-Duc's paintings.
 - 3) Introducing the educational background of Sullivan.
 - 4) Introducing Sullivan's train of thoughts about design.

فرهنگ و هنر ایران و جهان

- ۳۱- کدام یک از بناهای زیر دارای دو نوع درون شهری و برون شهری نمی باشد؟
- (۱) آب انبار (۲) پل (۳) خان (۴) رباط
- ۳۲- گنبد های دوپوش از چه تاریخی شروع به احداث گردیده است؟
- (۱) قرن دوم هجری (۲) قرن پنجم هجری قمری (۳) قرن هفتم هجری قمری (۴) از قرن دهم هجری قمری
- ۳۳- طرح مقابل متعلق به چه نوع بنایی است؟



- (۱) مدرسه دو در
(۲) کاروانسرای شبلی
(۳) مدرسه خرگرد
(۴) مدرسه پریزاد

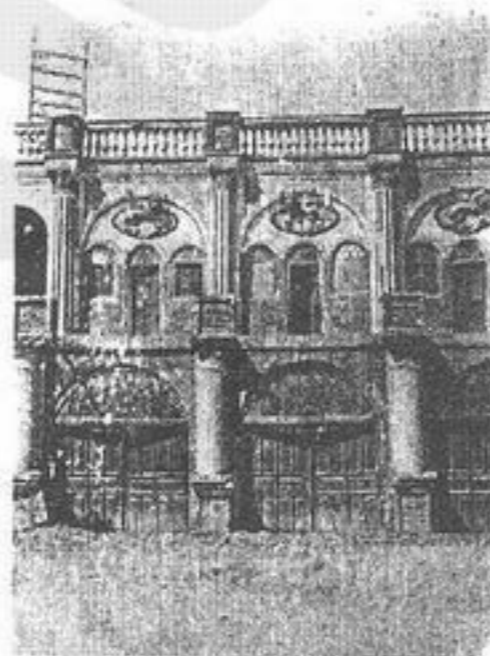
(۴) طاقستان، اسلامی

(۳) کنگاور، پارتی

- ۳۴- معبد آناهیتا در کدام محوطه تاریخی و مربوط به کدام دوره است؟
- (۱) بیشاپور، ساسانی (۲) قصر شیرین، اسلامی (۳) کنگاور، پارتی (۴) طاقستان، اسلامی
- ۳۵- مجموعه تاریخی که در تصویر نشان داده شده است، چیست؟



- (۱) نیشابور
(۲) قدمگاه
(۳) خرقان
(۴) بسطام



- ۳۶- نمای روبرو چیست و مربوط به چه دوره ای است؟

- (۱) کاروانسرای دهبید، صفوی
(۲) خیابان لاله زار تهران، پهلوی
(۳) خیابان توپخانه تهران، قاجار
(۴) کاروانسرای وکیل شیراز، زند

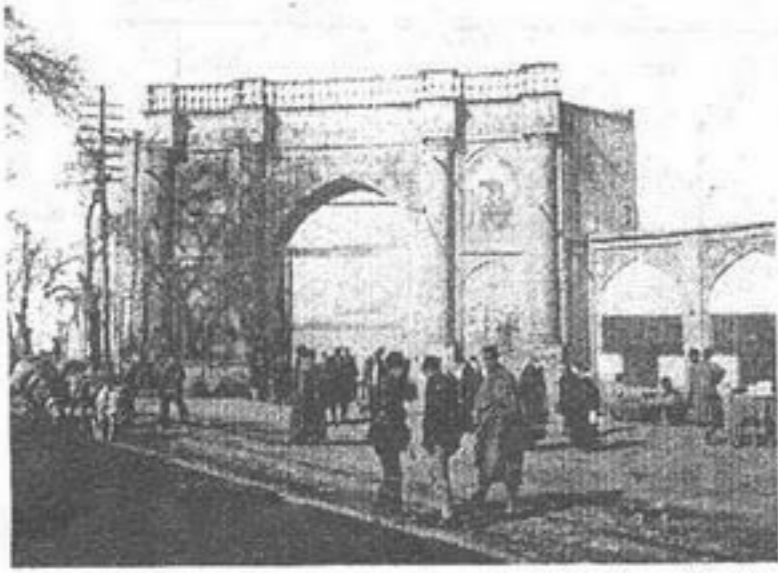
۳۷- مشخصات عناصر شهری تهران که در تصاویر آمده، کدام است؟

(۱) الف (سر در جنوبی میدان توپخانه، ب) دروازه شوش

(۲) الف (سر در جنوبی میدان مشق، ب) دروازه شمیران

(۳) الف (سر در خیابان وزرا میدان توپخانه، ب) سر در جنوبی میدان مشق

(۴) الف (دروازه شوش، ب) دروازه شمیران



(ب)



(الف)

۳۸- بنیاد تحقیقات هخامنشی توسط چه کسی، در چه سالی و در کجا تأسیس شد؟

(۱) ارنست هرتسفلد، ۱۳۱۰، پارسه

(۲) دیوید استروناخ، ۱۳۳۰، پاسارگاد

(۳) علی سامی، ۱۳۴۰، شیراز

(۴) علیرضا شاپور شهبازی، ۱۳۵۳، تخت جمشید



۳۹- نام اثر حاضر، دوره تاریخی و محل کدام است؟

(۱) بیستون، هخامنشی، کرمانشاه

(۲) گنجنامه، هخامنشی، همدان

(۳) کتیبه ساسانی، بیشاپور

(۴) کتیبه ساسانی، نقش رستم

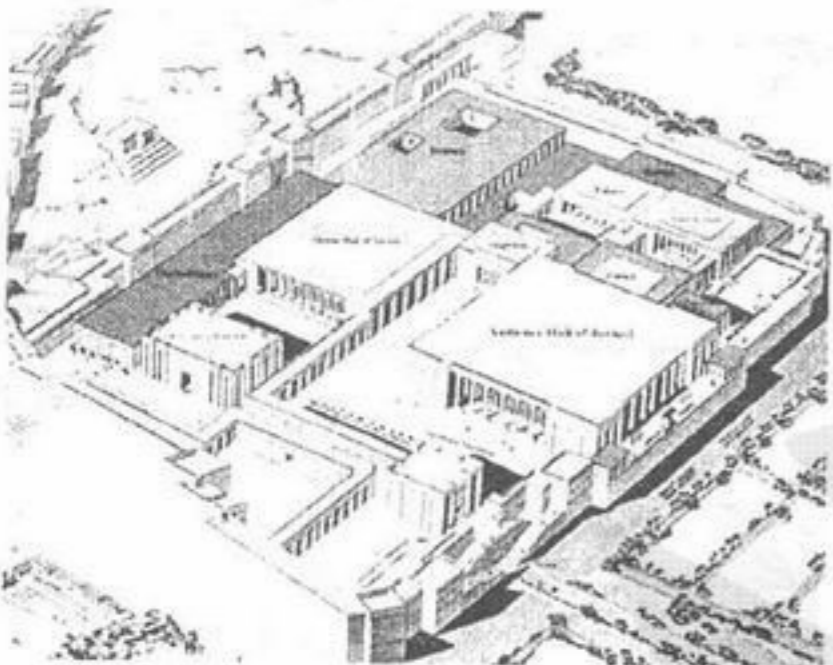
۴۰- بنای حاضر مربوط به کدام دوره و بازسازی کدام اثر تاریخی است؟

(۱) ماد، هگمتانه

(۲) هخامنشی، شوش

(۳) بابل، باغ‌های معلق

(۴) هخامنشی، تخت جمشید



۴۱- اثر حاضر مربوط به کدام شهر ایرانی و کدام کتاب و کدام مورخ تاریخی است؟

(۱) اصفهان، خاطرات دیولافوا، دیولافوا

(۲) تبریز، کتاب بیان منازل سلطان سلیم خان، مطراقچی

(۳) دزفول، کتاب سفرنامه آدام اولیاریوس، آدام اولیاریوس

(۴) شیراز، سفرنامه تاورنیه، تاورنیه



۴۲- در حفاری‌های کدام آثار، باستان‌شناسان خارجی شرکت داشته‌اند؟

(۱) مسجد جامع عتیق شیراز، گنبد قابوس، قره کلیسا

(۲) مسجد کبود تبریز، تخت جمشید، مقبره شیخ صفی‌الدین

(۳) بیشاپور، مسجد جامع اصفهان، عمارت چهل ستون

(۴) مدرسه خرگرد، رباط شرف، قصر خورشید

۴۳- سازه و تزئینات در کدام دوره با هم به عنوان اسکلت اصلی و یکپارچه بنا به شمار می‌رود؟

(۱) ایلخانی

(۲) ساسانی

(۳) سلجوقی

(۴) صفوی

۴۴- با تدوین تاریخ هنر باستان توسط وینکلمن:

(۱) روش جدید طبقه‌بندی و توصیف آثار هنری طبق خصائل کلی سبک‌های مورد تحول در زمان آغاز شد.

(۲) با روش جدید طبقه‌بندی توصیف آثار هنری رنسانس مورد توجه واقع شد و سایر سبک‌ها نادیده گرفته شد.

(۳) با روش جدید طبقه‌بندی توصیف آثار هنری قرون وسطی، مورد توجه واقع شد و سایر سبک‌ها نادیده گرفته شد.

(۴) تاریخ معماری نئوکلاسیسم و رمانتیسیسم مورد تأکید قرار گرفت.

فرهنگ و هنر ایران و جهان

۴۵- بند امیر روی یکی از رودخانه‌های
 (۱) اصفهان است.
 (۲) فارس است.
 (۳) چهارمحال و بختیاری است.
 (۴) خوزستان است.

۴۶- کدام عبارت درست است؟
 (۱) امپرسیونیسم شیء را منع می‌کند.
 (۲) اکسپرسیونیسم به ثبت لحظه‌ها می‌پردازد.
 (۳) فوتوریسم حرکت را در ذات شیء به تصویر می‌کشد.
 (۴) سوررئالیسم واقعیت عینی را ترجیح می‌دهد.

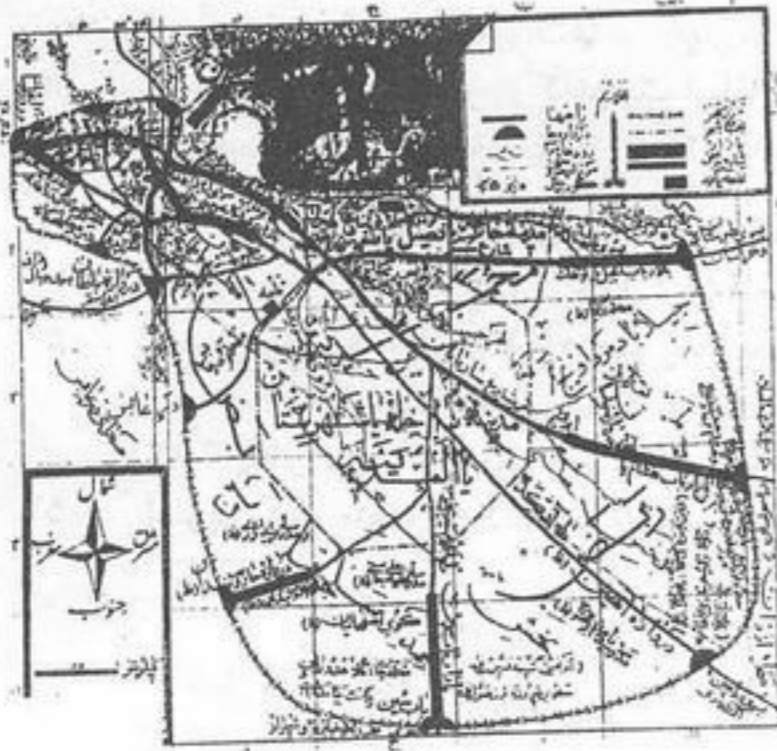
۴۷- آتش‌سوزی تخت جمشید توسط اسکندر مقدونی از کجا شروع شد؟

۴۸- نقشه روبرو مربوط به کدام شهر تاریخی است و توسط چه کسی و در چه سالی تهیه شده است؟
 (۱) آپادانا
 (۲) حرمسرا
 (۳) کاخ تچر
 (۴) کاخ صد ستون



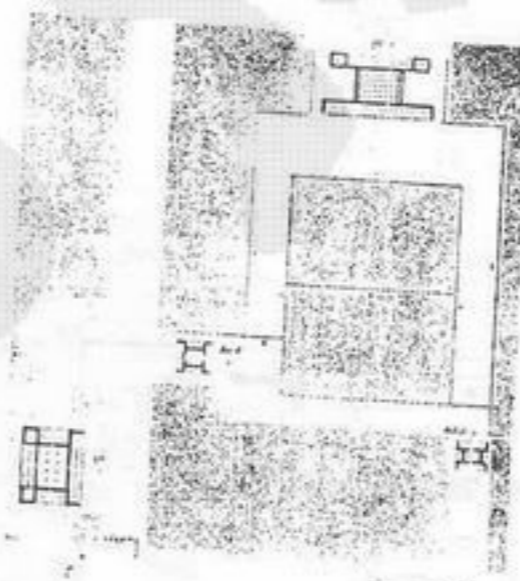
- (۱) شهرری، کرپتر، ۱۸۲۱ میلادی
- (۲) شهر گور، اشمیت، ۱۸۴۱ میلادی
- (۳) شهر پارسه، هرتسفلد، ۱۸۵۱ میلادی
- (۴) شهر جندی‌شاپور، کلایس، ۱۹۸۰ میلادی

۴۹- نقشه شهر تاریخی روبرو، مربوط به کجا و توسط چه کسی و در چه سالی تهیه شده است؟



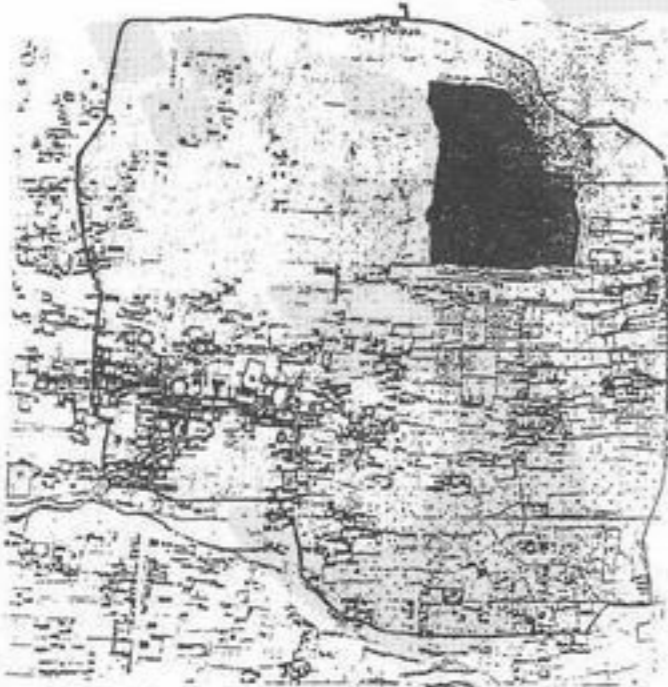
- (۱) اردبیل، عمادالملک، ۱۳۱۰
- (۲) ری، حسین کریمان، ۱۳۴۵
- (۳) شوشتر، محمدعلی امام، ۱۳۳۰
- (۴) کاشان، فیض کاشانی، ۱۳۲۰

۵۰- نقشه روبرو چیست و مربوط به کجا و کدام دوره است؟

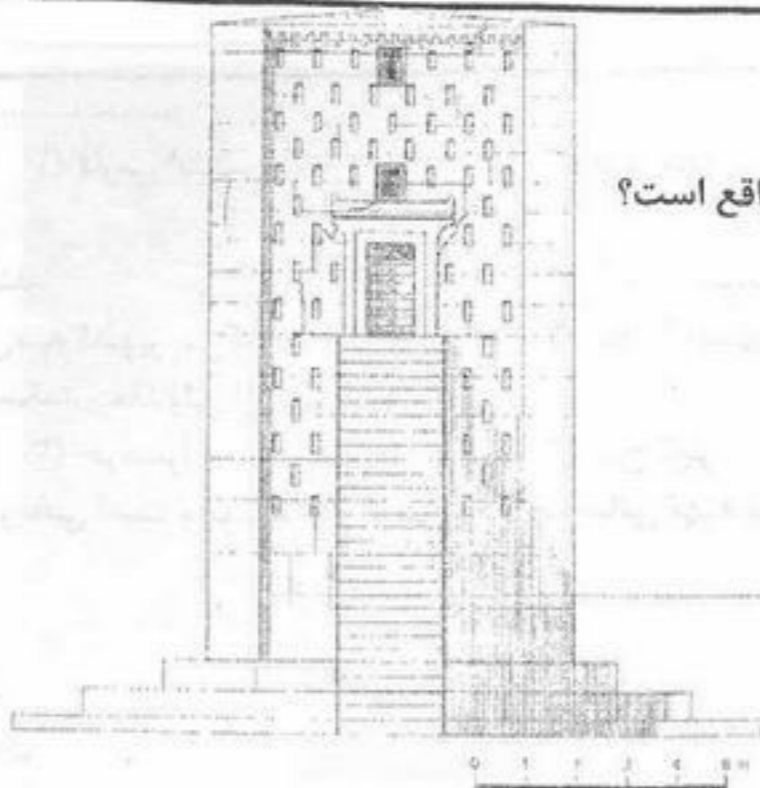


- (۱) باغ تحت، اسلامی
- (۲) باغ داریوش، هخامنشی
- (۳) باغ سارد، ساسانی
- (۴) باغ پاسارگاد، هخامنشی

۵۱- نقشه روبرو مربوط به کدام شهر است و دوره‌های تاریخی شکل‌گیری شهر و هسته مرکزی آن کدام است؟



- (۱) بروات، از ساسانی تا اسلامی
- (۲) بزم، از هخامنشی تا اسلامی
- (۳) راین، از پارتی تا ساسانی
- (۴) ماهان، از هخامنشی تا ساسانی



۵۲- نقشه روبرو مربوط به چه بنایی، چه دوره‌ای و در کجا واقع است؟

- ۱) آرامگاه کمبوجیه، هخامنشی، پاسارگاد
- ۲) آرامگاه کمبوجیه، ساسانی، استخر
- ۳) کعبه زرتشت، ساسانی، نقش رستم
- ۴) کعبه زرتشت، هخامنشی، نقش رجب

۵۳- کامل‌ترین گفته در مورد ارزش‌های برجسته جهانی ذیقورات چغازنبیل کدام است؟

- ۱) تنها ذیقورات ایلامی موجود در ایران، طراحی ذیقورات در شهر موجود در کنار رودخانه کرخه، وجود کتیبه‌های مهم آجری ایلامی کهن
- ۲) یکی از بزرگترین ذیقورات‌ها در جهان، قرارگیری بر روی صفا طبیعی دشت شوش، وجود کتیبه‌های مهم آجری دوره ساسانی
- ۳) تنها ذیقورات موجود ایلامی در ایران، یکی از بزرگترین ذیقورات‌ها در جهان با ویژگی‌های خاص و منحصر معماری، طراحی شهر و مرکز مهم سیاسی - مذهبی دوره ایلامی میانه
- ۴) یکی از بزرگترین ذیقورات‌ها در جهان، وجود آرامگاه‌های خاص دوره هخامنشی، قرارگیری بر روی صفا طبیعی دشت شوش

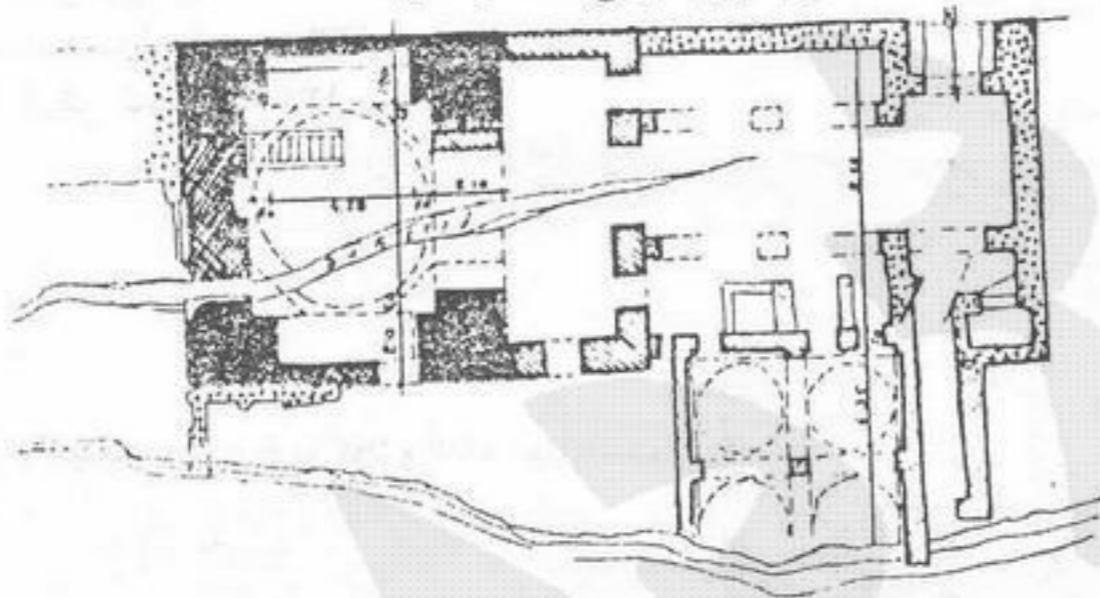
۵۴- ساخت آجرهای لعابدار در کدام یک از آثار زیر، سابقه کهن‌تر دارد؟

- ۱) مجموعه باستانی چغازنبیل
- ۲) بناهای دوران هخامنشی
- ۳) بناهای دوران پارتها، شهر گور
- ۴) بناهای دوران اسلامی گنبد قابوس

۵۵- طراحی ایوان حافظیه شیراز کدام دوره معماری الهام گرفته است؟

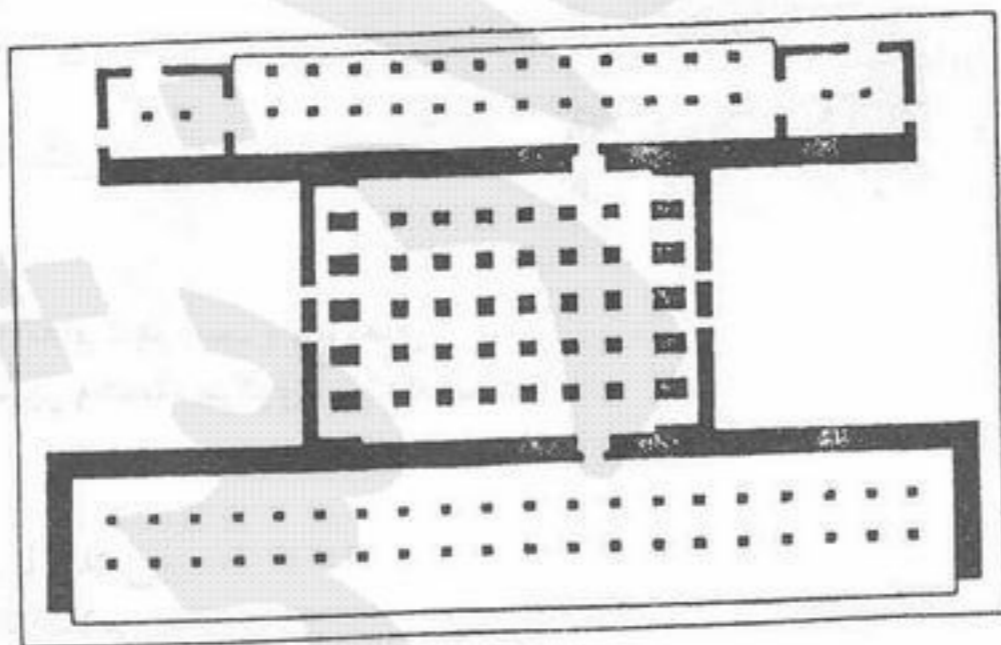
- ۱) زندیه
 - ۲) قاجار
 - ۳) سلجوقی
 - ۴) صفوی
- ۵۶- قدیمی‌ترین سند برای کاربرد ستون در معماری ایرانی به صورت تالارهای بزرگ ستون‌دار در کدام اثر تاریخی بوده است؟
- ۱) دخمه داود دختر ممسنی
 - ۲) دژ حسنلو جنوب ارومیه
 - ۳) کاخ‌های ستون‌دار تخت جمشید
 - ۴) تل باکون، حوالی تخت جمشید

۵۷- تصویر روبرو متعلق به کدام اثر تاریخی می‌باشد؟



- ۱) اصل مسجد جامع تبریز
- ۲) اصل مسجد جامع گلپایگان
- ۳) مسجد جامع یزد خواست
- ۴) مسجد جامع فهرج یزد

۵۸- تصویر روبرو متعلق به کدام بنا است؟



- ۱) بخشی از آکروپولیس آتن
- ۲) کاخ خشایارشا، تخت جمشید
- ۳) کاخ داریوش، تخت جمشید
- ۴) کاخ کوروش، پاسارگاد

۵۹- چهار اثر اخیر ثبت جهان در ایران کدامند؟

- ۱) بیستون، سلطانیه، بزم و پاسارگاد
- ۲) تخت سلیمان، سلطانیه، بزم، مجموعه زندیه شیراز
- ۳) گنبد قابوس، بیستون، سلطانیه و پاسارگاد
- ۴) پاسارگاد، چغازنبیل، بیستون، مقبره شیخ صفی اردبیل

- ۶۰- تأسیس انجمن آثار ملی در چه سالی و با چه اهدافی صورت گرفت؟
 (۱) ۱۳۵۵ هـ.ش، به منظور ساخت و توسعه مکان‌های مربوط به مفاخر ایران و همچنین کمک به حفاظت و نگهداری آثار تاریخی
 (۲) ۱۳۵۹ هـ.ش، به منظور ساخت و توسعه مکان‌های مربوط به مفاخر ایران
 (۳) ۱۳۵۷ هـ.ش، جهت همکاری، پژوهش و کمک به حفاظت و نگهداری آثار تاریخی
 (۴) ۱۳۲۵ هـ.ش، به منظور ساخت و توسعه مکان‌های مربوط به مفاخر ایران و کمک به حفاظت و نگهداری آثار تاریخی

- ۶۱- تل تخت در پاسارگاد ساخته کدام پادشاه هخامنشی است؟
 (۱) داریوش
 (۲) کوروش
 (۳) کوروش، خشایارشا
 (۴) کوروش، داریوش بزرگ

- ۶۲- مسجد جامع ورامین
 (۱) در ابتدا شبستانی بوده و سپس چهار ایوانی شده است.
 (۲) از ابتدا چهار ایوانی بوده است.
 (۳) مسجدی تیموری است.
 (۴) مسجدی شبستانی بوده که در قرن هفتم تغییر شکل داده است.

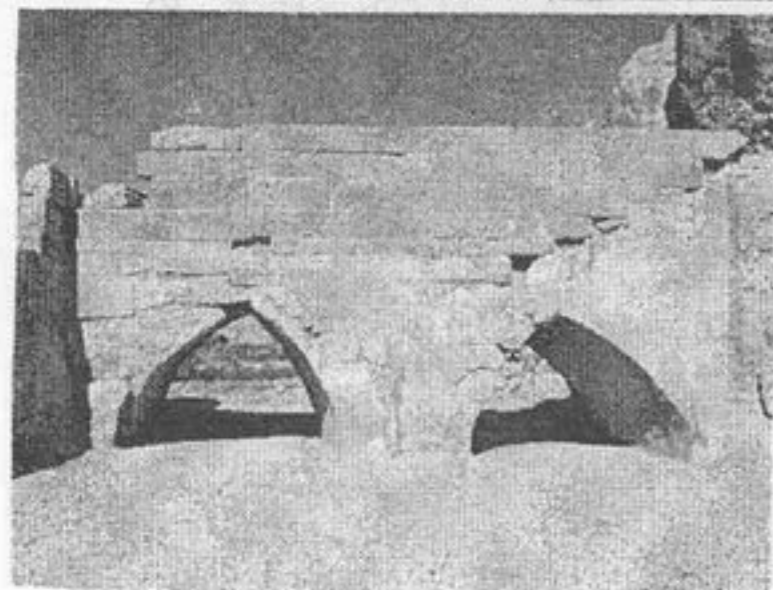
- ۶۳- ویشنو، شینتو و شیوا، به ترتیب متعلق به کدام فرهنگ می‌باشند؟
 (۱) هند، هند، هند
 (۲) چین، ژاپن، ایران
 (۳) ژاپن، هند، ایران
 (۴) هند، ژاپن، هند

- ۶۴- پاگودا، استوپا و آگورا، به ترتیب متعلق به کدام فرهنگ و هنر می‌باشند؟
 (۱) چین، چین، روم
 (۲) هند، مصر، یونان
 (۳) چین، هند، یونان
 (۴) هند، چین، روم



- ۶۵- مجموعه روبرو چه نام دارد و مربوط به چه دوره‌ای است؟

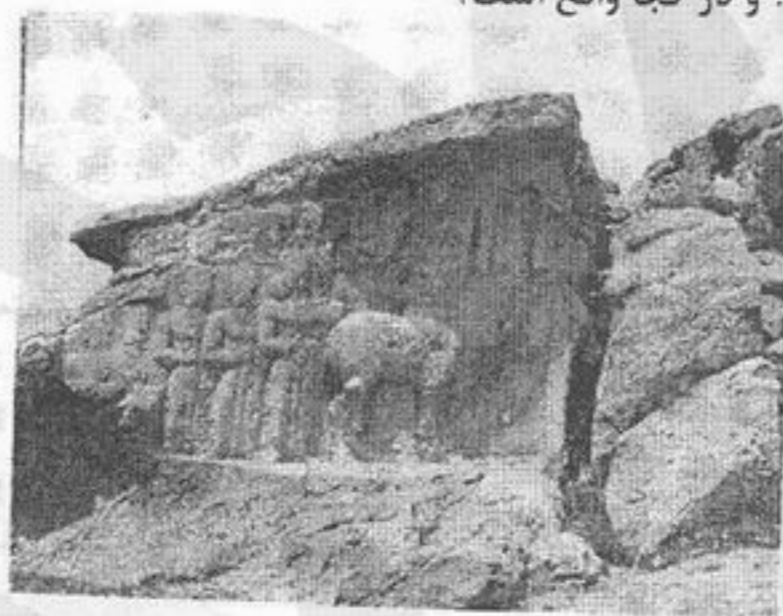
- (۱) بیشاپور، ساسانی
 (۲) دهانه غلامان، هخامنشی
 (۳) شوش، هخامنشی
 (۴) شوستر، ساسانی



- ۶۶- این بنا چیست؟ در کجا واقع است و مربوط به چه دوره‌ای است؟

- (۱) دروازه جندی شاپور، استان خوزستان، دوره هخامنشی
 (۲) دروازه استخر، استان فارس، دوره ساسانی
 (۳) سد داریوش، استان فارس، دوره هخامنشی
 (۴) سد شاپور، استان خوزستان، دوره ساسانی

- ۶۷- نقش برجسته روبرو چه نام دارد و مربوط به چه دوره‌ای است؟ و در کجا واقع است؟

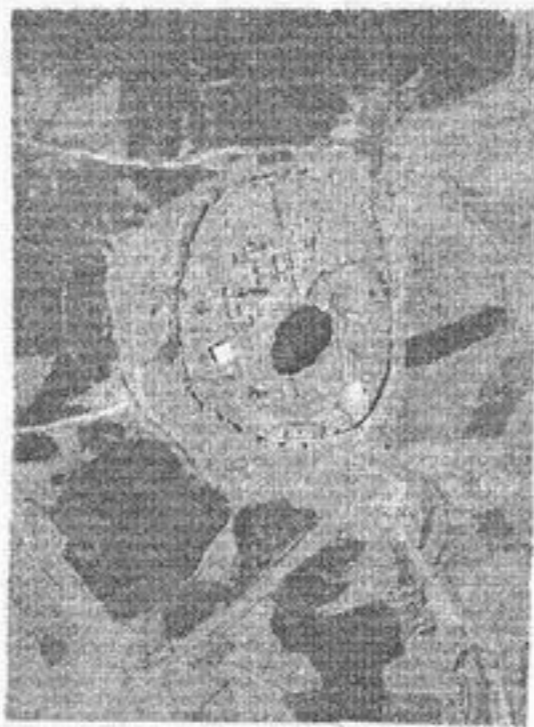


- (۱) نقش اردشیر، دوره هخامنشی، مرودشت
 (۲) نقش رجب، دوره ساسانی، مرودشت
 (۳) نقش شاپور، دوره ساسانی، کازرون
 (۴) نقش خشایارشا، دوره هخامنشی، کامفیروز

- ۶۸- آرامگاه روبرو مربوط به چه دوره‌ای و در کجا واقع است؟

- (۱) ایلامی، هفت‌تپه
 (۲) ایلامی، شوش
 (۳) ساسانی، فیروزآباد
 (۴) ساسانی، سروستان





۶۹- تصویر مقابل، مربوط به کدام اثر ساسانی و در کدام استان واقع است؟

- (۱) آتشکده ساسانی، خوزستان
- (۲) دارابگرد، خراسان
- (۳) تخت سلیمان، آذربایجان غربی
- (۴) شهر گور، فارس

۷۰- نام نقش برجسته روبر و محل آن کدام است؟

- (۱) الهه بالدار مصری، کاخ دروازه شوش
- (۲) الهه بالدار فنیقی، کاخ اختصاصی سارد
- (۳) انسان بالدار، کاخ دروازه پاسارگاد
- (۴) مجسمه کوروش، کاخ اختصاصی پاسارگاد

۷۱- باغ سعادت آباد در کجاست و به چه دوره‌ای مربوط است؟

- (۱) یزد، دوره صفویه
- (۲) کرمان، دوره قاجار

۷۲- شهر استخر در استان فارس، مربوط به چه دوره‌های تاریخی است؟

- (۱) هخامنشی، ساسانی، اسلامی
- (۲) ماد، ساسانی، اسلامی

۷۳- مجموعه میدان، بازار و قیصریه لار فارس، مربوط به چه دوره‌ای است؟

- (۱) زندیه
- (۲) ساسانی
- (۳) سلجوقی

۷۴- مداخله توسعه‌مدار روبرو، در مرکز تاریخی کدام شهر در حال انجام است؟

- (۱) اصفهان
- (۲) شیراز
- (۳) قم
- (۴) مشهد

۷۵- نام بنای حاضر چیست، و مربوط به کدام دوره تاریخی ایران است؟

- (۱) کاخ اردشیر، دوره ساسانی
- (۲) کاخ بیشاپور، دوره اسلامی
- (۳) کاخ سروستان، دوره ساسانی
- (۴) کاخ تچر، دوره پیش از اسلام



(۴) قزوین، دوره صفوی

(۴) ماد، اشکانی، ساسانی

(۴) صفویه

(۳) شیراز، دوره زندیه

(۳) پارتی، ساسانی، اسلامی

(۳) سلجوقی



۷۶- مفاد بندهای زیر در کدام یک از منشورهای بین‌المللی اشاره گردیده است؟
 مفهوم اثر تاریخی نه تنها شامل ساخته‌های معماری منفرد است، بلکه فضای شهری و مناظری را که شاهد گویایی از یک تمدن خاص، از یک تحول مشخص و از یک حادثه تاریخی است را نیز شامل می‌گردد.....

- (۱) مفاد بندهای ۱ و ۳ و ۵ قطعنامه آمستردام ۱۹۷۵
 (۲) مفاد بندهای ۱ و ۶ و ۷ قطعنامه و نیز در سال ۱۹۶۴
 (۳) مفاد بندهای ۴ و ۵ و ۷ منشور بورا ۱۹۹۵
 (۴) مفاد بند آخر قطعنامه آتن در سال ۱۹۳۱

۷۷- Picturesque Movment چیست؟ و منصوب به کدام یک از متفکرین جنبش حفاظت می‌باشد؟

- (۱) جنبش مربوط به جنبه‌های بصری بافت شهری منصوب به جیمز موریس
 (۲) جنبش مربوط به جنبه‌های زیبایی‌شناسی و منظر شهری منصوب به کامیلوبویی تو
 (۳) جنبش مربوط به مدیریت بصری براساس تفکرات جان راسکین
 (۴) جنبش نقاشی گونه پایه‌گذاری براساس تفکرات کامیلوسیتته

۷۸- بکارگیری واژه Safeguarding در کدام یک از توصیه‌نامه‌های بین‌المللی به کار رفته و به چه معنی می‌باشد؟

- (۱) توصیه‌نامه ناپروبی، اجلاس نوزدهم یونسکو به معنی حراست و پاسداری
 (۲) سند نارا، اجلاس ICOMOS به معنی تجدید حیات بافت‌های ارزشمند
 (۳) قطعنامه آمستردام به معنی حفاظت و نگهداری
 (۴) قطعنامه ونیز به معنی پاسداری و حراست

۷۹- افراد مقابل به ترتیب کدام یک از اشخاص تأثیرگذار بر مرمت بوده‌اند؟



۱-William Morris, 2-Iohn Ruskin, 3-Camilo Boito, 4-Cesare Brandi (۱)

1-Iohn Ruskin, 2-Cesare Brandi, 3-Camilo Boito, 4 -William Morris (۲)

1-William Morris, 2-Iohn Ruskin, 3- Cesare Brandi, 4-Camilo Boito (۳)

1-Cesare Brandi, 2-Iohn Ruskin, 3-Camilo Boito, 4 -William Morris (۴)

۸۰- باستان‌شناس پاسارگاد که در سطح گسترده به حفاری و خواناسازی محوطه پرداخت چه کسی است؟

- (۱) اشمیت (۲) استروناخ (۳) سامی (۴) هرتسفلد

۸۱- نخستین کسی که در تخت جمشید بعد از عملیات حفاری، مرمت را آغاز کرد چه کسی است؟

- (۱) ایزمنو (۲) اشمیت (۳) سامی (۴) هرتسفلد

۸۲- عبارت زیر مربوط به کدام شخصیت است؟

«معنای کلمه مرمت را نه مردم عادی می‌فهمند و نه متولیان اثار ملی این کلمه در واقع در حال حاضر کامل‌ترین نوع ویرانی است که می‌توان بر هر بنایی وارد کرد. بازسازی یعنی تعمیر کاذب در عنصری از بنا که زمانی بزرگ و زیبا بوده، شدنی نیست.»

- (۱) جان راسکین ۱۸۵۰ میلادی (۲) ویوله لودوک ۱۸۴۰ میلادی (۳) جرج گیلبرت اسکات (۴) کارل فردریک شینکل

۸۳- مرمت‌های تخت جمشید از زمان ایزمنو تا به امروز جزء کدام شیوه از مرمت شناخته می‌شود؟

- (۱) آناستیلوز (۲) استحفاظی (۳) تکمیلی (۴) سبکی

۸۴- Stakeholders در ادبیات جهانی مدیریت میراث فرهنگی به چه کسانی اطلاق می‌شود؟

- (۱) کلیه مسئولان و مدیران مجموعه محوطه یا اثر تاریخی
 (۲) کلیه دست‌اندرکاران و مسئولانی که حفاظت اثر را بر عهده دارند.
 (۳) کلیه مسئولان، دست‌اندرکاران و ذینفعان جامعه محلی یک اثر
 (۴) صاحبان اثر تاریخی که مالکیت اثر را دارند.

۸۵- کدام یک از مداخلات زیر در بافت قدیم شهر تبریز مبتنی بر مبانی اصولی بوده است؟

- (۱) مقبرة الشعرا (۲) خیابان تربیت (۳) مجتمع حاشیه مسجد کبود (۴) مجتمع حاشیه ارگ علیشاه

۸۶- طرح مدیریتی که لازمه ثبت جهانی هر اثر است به ترتیب شامل چه فرآیندی است؟

- (۱) تدوین نقاط ضعف، قوت، فرصت‌ها و تهدیدها، تدوین برنامه‌های مالی و سیاسی، ارزیابی نظریات مردمی، تدوین طرح عملیاتی
 (۲) تدوین راهکارها، تدوین طرح عملیاتی، شناخت نقاط قوت، ضعف و فرصت‌ها، نتیجه‌گیری
 (۳) شناخت ارزش‌ها و اهمیت‌ها، ارزیابی نظریات مردمی، تدوین طرح عملیاتی، نتیجه‌گیری
 (۴) شناخت ارزش‌ها و اهمیت‌ها، شناخت نقاط قوت، ضعف، فرصت‌ها و تهدیدها، تدوین چشم‌انداز، تدوین طرح عملیاتی

۸۷- Action plan یا طرح عملیاتی هر اثر یا مجموعه میراثی حاصل چه فرآیندی است؟

- (۱) طرح راهبردی (۲) طرح حریم و عرضه (۳) طرح منظری (۴) طرح مدیریت

۸۸- Reinforcement, Consolidation در امر مرمت به معنی می‌باشد.

- (۱) تثبیت و نگهداری (۲) تعمیر و استحکام‌بخشی (۳) تقویت و استحکام‌بخشی (۴) محافظت و تقویت

- ۸۹- ده معیار برای ثبت یک اثر برجسته جهانی مطرح شده است. کدام یک از این گزینه‌ها به دو معیار آن اشاره دارند؟
 (۱) ۱- نمادی از شاهکار خلاقه بشری باشد. ۲- نمونه‌ای بر جسته از یک نوع بنا، مجموعه یا فناوری پر اهمیت تاریخ بشر باشد.
 (۲) ۱- شاهدهی بی‌همتا بر یک سنت فرهنگی از میان رفته یا زنده باشد. ۲- نمونه‌ای با ارزش برای مردم منطقه محسوب شود.
 (۳) ۱- نمایانگر یک تبادل مهم ارزش‌های انسانی در چارچوب حوزه فرهنگی خاص باشد. ۲- نمایانگر شاهکار معماری از نظر مردم محلی باشد.
 (۴) ۱- نمادی از شاهکار خلاقه بشری باشد. ۲- نمونه‌ای با ارزش برای مردم منطقه محسوب شود.
- ۹۰- جزاره برندی در رابطه با حفظ وحدت بالقوه اثر هنری و تأکید دو قطب تاریخی، زیبایی چه اصولی را به عنوان راهنمای عملی مطرح نمود؟
 (۱) برگشت‌پذیری، غلبه زیبایی بر تاریخ در موارد تردید بر انگیز
 (۲) برگشت‌پذیری، تشخیص اصل از مرمت، حفاظت مواد تاریخی مؤثر بر جنبه‌های بصری
 (۳) برگشت‌پذیری، حفظ دوره‌های تاریخی، تشخیص اصل از مرمت
 (۴) حفظ مواد تاریخی، تشخیص اصل از مرمت
- ۹۱- جنبه‌های اصلی یکپارچگی (integrity) در میراث جهانی کدامند؟
 (۱) احساسی، کالبدی و اجتماعی (۲) اقتصادی، اجتماعی و بومی (۳) عملکردی، زیبایی و احساسی (۴) عملکردی، بصری و ساختاری
- ۹۲- کدام تعریف از منظرهای فرهنگی (Cultural Landscapes) در راهنمای عملی کمیته میراث جهانی صحیح‌تر است؟
 (۱) بیشتر به مناظر معماری و شهرسازی در ارتباط با میراث می‌پردازد.
 (۲) به میراث فرهنگی بیشتر پرداخته و کمتر به آثار طبیعی اشاره دارد.
 (۳) به تعامل انسان با محیط و ویژگی‌های مملوس و ناملموس میراث توجه دارد.
 (۴) به ساختارهای کالبدی و کشاورزی و طبیعی در ارتباط با میراث می‌پردازد.
- ۹۳- تعریف واژه تخصصی Restoration چیست؟
 (۱) اعاده، برگرداندن و جبران هر آنچه پیش از این برداشته شده یا از دست رفته است.
 (۲) استحکام بنا و حذف عناصر زائد که در دوره‌های مختلف به بنا اضافه شده است.
 (۳) حفاظت از بنا به گونه‌ای که هیچ خطری آن را تهدید ننماید.
 (۴) مرمت اثر و استحکام بخشی آن با هدف جلوگیری از زوال.
- ۹۴- اصلی‌ترین اقدام جیوانی بلزونی Giovanni Belzoni چه بود؟
 (۱) آثار باقیمانده تاریخی در میدان تاریخی رم را حفاظت نموده و در سال ۱۸۷ کلزوم را مرمت نمود.
 (۲) در سال ۱۸۱۶ به تاراج میراث فرهنگی و تاریخی مصر پرداخته و با کندن مجسمه رامسس سوم و بردن آن به موزه بریتانیا تابوت آن را به موزه لور بخشید.
 (۳) آثار مربوط به شمال آفریقا را به موزه ملی ایتالیا فرستاده و بخشی از آثار را نیز به موزه لور و بریتانیا بخشید
 (۴) با انتقال مومیایی‌ها و اجساد فراعنه مصر به موزه لور گنجینه موزه لوور را غنی نمود.
- ۹۵- مکتب‌های معماری نئوگوتیک و نئوکلاسیک تحت تأثیر کدام یک از وقایع در اروپایی مرکزی به وجود آمد؟
 (۱) تحت تأثیر تخریب آثار تاریخی ناشی از جنگ‌های داخلی در اروپای مرکزی بود.
 (۲) تحت تأثیر لطمات جبران ناپذیر و غارت گنجینه‌های هنری و جبران خسارت‌های ناشی از بی‌توجهی به آثار تاریخی
 (۳) نتیجه بررسی معماران نو ظهور قرن هیجدهم اروپا بود.
 (۴) نتیجه نوپردازی و ابداع معماران فرانسوی برای استفاده از پیشینه تاریخی بود.
- ۹۶- اصلی‌ترین عامل تخریب ابنیه یا آثار و موارث فرهنگی فرانسه در ۱۷۸۹ که منجر به غارت اشیا کلیساها، صومعه‌ها و بناهای با ارزش شد چه بود؟
 (۱) رنسانس و قیام بر علیه کلیسای کاتولیک
 (۲) درگیری‌های داخلی در مقابل ناپلئون سوم
 (۳) شکست سلطنت طلبان در انقلاب کبیر فرانسه
 (۴) درگیری پادشاهان فرانسه با کلیسای کاتولیک
- ۹۷- سند نارا (۱۹۹۴) به چه نکات بااهمیتی اشاره دارد؟
 (۱) قضاوت در باب اصالت را تنها به سه مورد اصالت طرح عملکرد و فنون ساخت نسبت می‌دهد.
 (۲) قضاوت در باب اصالت را متکی بر موضوعات، اصالت مواد و مصالح ایده طرح و کلیه عوامل مربوط به ارزش‌های معاصر و ارزش‌های محلی می‌داند.
 (۳) قضاوت در باب اصالت را متکی بر موضوعاتی چون اصالت طرح، مواد و مصالح، کاربرد فنون، سنت‌ها و زمینه می‌داند.
 (۴) قضاوت در باب اصالت را علاوه بر مواد و مصالح و طرح در فرایند خلاق زمانه می‌داند.
- ۹۸- کدام یک از روش‌های زیر را برای مرمت‌های شهری ترجیح می‌دهید؟
 (۱) اتکا بر تاریخ شکل‌گیری بافت و بازشناخت منظم دگرگونی‌های کاربردی - کالبدی آن.
 (۲) بازشناسی یک یک واحدهای معماری بافت.
 (۳) بازشناسی مجموعه شاخص‌های شهر شناختی بناها.
 (۴) انجام پژوهش‌ها و مطالعات مورفولوژیک و تیپولوژیک بناهای بافت.
- ۹۹- کدام یک از عنوان‌های زیر بهتر می‌تواند نمایانگر نظرات ویوله لدو برای مرمت معماری باشد؟
 (۱) پیروی کردن از منطق و سبک اصلی بنا
 (۲) از میان برداشتن تمامی عناصر معماری‌ای که بار بنا را افزایش می‌دهند.
 (۳) نمایان کردن شخصیت بنا از راه پاک‌سازی بره‌های ظاهری آن.
 (۴) به شناخت و نقد گذاردن طرح مرمتی بنا با سایر متخصصان.
- ۱۰۰- آثار کامیلوبویی تو در کدام یک از محافل زیر تأثیرگذاری داشته‌اند؟
 (۱) آموزشکده‌ها و دانشکده‌های مرمت معماری و مرمت شهری.
 (۲) قطعنامه ونیز.
 (۳) فضای علمی - کاربردی نیمه دوم سده بیستم.
 (۴) قطعنامه آتن.

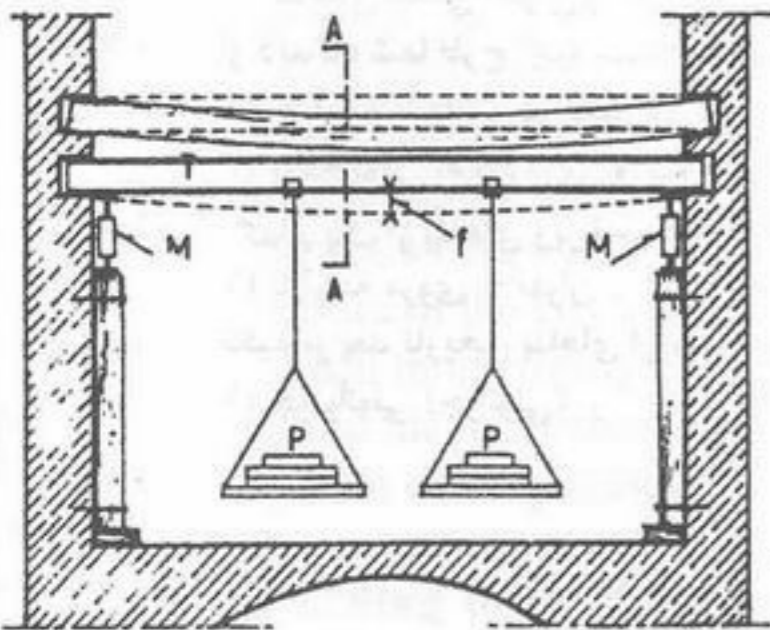
- ۱۰۱- چاره برندی بر کدام یک از مقوله‌های زیر بیش‌تر تکیه داشته و آن را بسط داده است؟
 (۱) توان علمی و آموزشی تجربه‌های مرمت معماری.
 (۲) ناگسستگی بودن زیبایی‌شناسی و تاریخ.
 (۳) ناگسستگی بودن زیبایی‌شناسی و فرهنگ‌های محلی.
 (۴) وجود پیوندهای تجربی و فنی - کاربردی میان شهر و معماری‌های آن.
- ۱۰۲- چه کسانی از بازنده‌سازی یا مرمت مجموعه‌های معماری بناهای ارزشمند و تاریخی شهرهای ایران بیش‌تر بهره‌وری می‌کنند؟
 (۱) پژوهشگران و متخصصان جوان سازمان میراث فرهنگی و جهانگردی کشور.
 (۲) دانشجویان معماری ایرانی و خارجی دارای گرایش مرمت معماری.
 (۳) نسل‌های آتی علاقه‌مندان به تاریخ و به ثروت‌های فرهنگ معماری ایران.
 (۴) ساکنان محلی کنونی و آتی.
- ۱۰۳- از دیدگاه شما طرح اجرا شده در مرمت امامزاده صالح تجریش کدام یک از ویژگی‌های زیر را (به عنوان مهم‌ترین) دارد؟
 (۱) جرأت و شهامت در نوسازی
 (۲) حرمت‌گذاری بر مکان
 (۳) پاسخ‌گویی به نیازهای روزمره شاغلان و ساکنان و عابران در تجریش (۴) پی‌روی از اصول و ویژگی‌های معماری ایرانی
- ۱۰۴- کدام یک از بناهای زیر نسبت به سایرین به شیوه‌ای مطلوب‌تر مرمت شده است؟
 (۱) بازارچه مروی - تهران (۲) بنای عالی قاپوی - اصفهان (۳) گنبد سلطانیه - زنجان (۴) مدرسه خان - شیراز
- ۱۰۵- تکیه بر بعد تاریخی بناهای ارزشمند و اتکاء بر تاریخ برای مرمت معماری به کدامیک از مرمتگران زیر منسوب است؟
 (۱) جو وانونی (جوانونی) (۲) ویوله لودو (۳) بلترامی (۴) بویی‌تو

۱۰۶- برج پیزا از کدام یک از نارسایی های زیر بیش تر آسیب دیده است؟

- ۱) ناهمگون بودن ساختار سنگ های بنا در طبقه های بالا.
- ۲) سستی ها و نارسایی های استاتیکی زمین زیر و اطراف برج.
- ۳) ارتفاع بسیار زیاد این بنای سنگی و فقدان تجربه کافی برای سازنده آن.
- ۴) نیروی باد و باد همراه با باران در منطقه پر باران پیزا.

۱۰۷- نمای ساختمان های آجری، آنگاه که در پی نفوذ آب باران و فرسایش های زاده از شرایط اقلیمی نیاز به مرمت دارد، کدام یک از مسائل زیر را بیش تر به میان می آورد؟

- ۱) انجام آزمایش های فیزیکی - شیمیایی برای تشخیص چگونگی مرمت یا تعویض آجرها.
 - ۲) بازسازی نما و تعویض مواد و مصالح ساختمانی نما.
 - ۳) بازشناسی و تمییز آجرها بر مبنای فرسایش.
 - ۴) بیرون آوردن آجرهای آسیب دیده و تعویض آن ها.
- ۱۰۸- با توجه به شکل مقابل کدام گزینه صحیح است؟

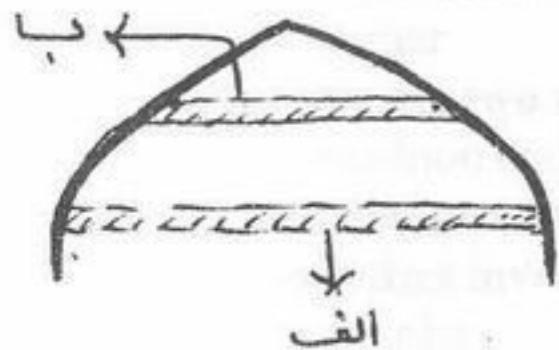


- ۱) جک های طرفین جهت ایجاد تعادل با وزنه های وسط تیر آهن تیر چوبی را بالا می برند.
- ۲) وزنه های آویزان از تیر آهن جهت آزمایش نشست سقف به هنگام وجود بار می باشد.
- ۳) تیر آهن تصویر، پس از راست کردن تیر چوبی شکسته، برداشته می شود.
- ۴) پایدارسازی با تیرهای فولادی نمایان هنگامی که امکان تعویض تیر شکسته وجود ندارد.

۱۰۹- گنبد های دو پوش:

- ۱) از ایجاد ترک در جداره عمودی بنا جلوگیری می کنند.
- ۲) نیروهای فشاری را خنثی می کنند.
- ۳) در خنثی کردن رانش ها کمک هم هستند.

۱۱۰- در شکل مقابل الف و ب کدامند؟



- ۱) الف و ب: کش
- ۲) الف: قید ب: تنگ
- ۳) الف کش ب: تنگ
- ۴) الف: تنگ ب: کش

۱۱۱- برای شناسایی ترک ها و میزان پیشروی آنها:

- ۱) بایستی نمود بنا را مورد بررسی قرار دهید.
- ۲) بایستی لایه های زمین را بررسی کرد.

۱۱۲- عناصر خاک رس تشکیل شده از:

- ۱) سیلیس و آلومینیوم
- ۲) سیلیکات و آلومینات

۱۱۳- به وسیله شکنج:

- ۱) زمینه مربع و مستطیل به دایره یا بیضی تبدیل می شود.
- ۲) زمینه مربع به هشت ضلعی تبدیل می شود.

۱۱۴- شیوه گردچین:

- ۱) نوعی چیدن آجر به صورت رومی در گنبد است.
- ۲) نوعی چیدن آجر به صورت ترکیبی از ضربی و رومی است.

۱۱۵- گنبد های ترکیب را:

- ۱) با استفاده از شاهنگ و هنجار ساخته اند.
- ۲) با استفاده از قالب و شاهنگ و هنجار ساخته اند.

۱۱۶- جهت قارچ زدایی از چوب:

- ۱) ۵۰ گرم فلورودسیدیم تجاری را با ۱۵۰ گرم فلوروداکسید منیزیم مخلوط می کنند.
- ۲) ۱۰۰ گرم فلوروداکسید منیزیم تجاری را در ۲/۵ لیتر آب حل کرده به کار می برند.
- ۳) ۳۰۰ گرم فلورودسیدیم تجاری را در ۳ لیتر آب حل کرده استفاده می کنند.
- ۴) رطوبت چوب را کاملاً قطع می کنند تا قارچ ها شرایط مساعد رشد پیدا نکنند.

۱۱۷- در دیواری که دچار پیچش شده است، ترک های دوسوی دیوار:

- ۱) به صورت افقی و هم جهت با یکدیگر می باشند.
- ۲) به صورت افقی و در پایین دیوار می باشند.
- ۳) به صورت مورب و در خلاف جهت یکدیگر می باشند.
- ۴) به صورت مورب و هم جهت با یکدیگر می باشند.

۱۱۸- هنگامی که نیروی زلزله هم جهت و موازی با امتداد دیوار می باشد، در میانه دیوار چه نوع ترک های ایجاد می شود؟

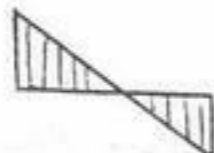
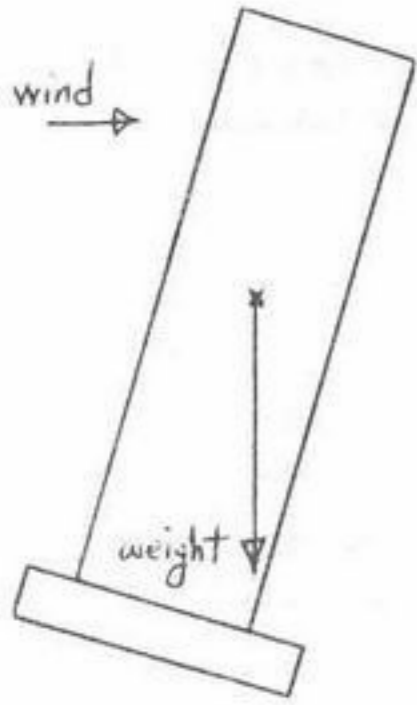
- ۱) افقی
- ۲) قائم
- ۳) مورب
- ۴) بستگی به جنس مصالح دیوار دارد.

۱۱۹- این تصویر یکی از فضاهای تاریخی شهری که اخیراً مرمت و احیاء شده را نشان می دهد نام اثر و محل آن کدام است؟

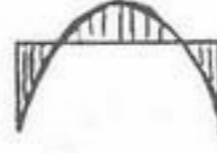


- (۱) آسیاب آبی، حسینیه نصیرالملک، شیراز
- (۲) آسیاب آبی، آسیابهای آبی شوشتر
- (۳) عصارخانه، بازار دزفول
- (۴) عصارخانه شاهی، بازار اصفهان

۱۲۰- در شکل مقابل نمودار تنش در خاک زیر پی کدام است؟



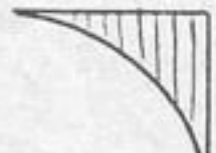
(۴)



(۳)



(۲)



(۱)

۱۲۱- چنانچه منحنی فشار از $\frac{1}{3}$ میانی مقطع، طاق خارج شود:

(۱) در ناحیه خروج منحنی فشار از $\frac{1}{3}$ میانی مقطع طاق، نیروی برشی ایجاد می شود.

(۲) در ناحیه خروج منحنی فشار از $\frac{1}{3}$ میانی مقطع، طاق ترک می خورد.

(۳) نیروی رانشی طاق افزایش می یابد.

(۴) نیروی رانشی طاق کاهش می یابد.

۱۲۲- در آجرها: کدام عبارت همیشه صحیح می باشد؟

(۱) قابلیت تحمل نیروی کششی بسیار بیشتر از قابلیت تحمل نیروی فشاری است.

(۲) قابلیت تحمل نیروی فشاری بسیار بیشتر از قابلیت تحمل نیروی کششی است.

(۳) قابلیت تحمل نیروی کششی مساوی با قابلیت تحمل نیروی فشاری است.

(۴) قابلیت تحمل نیروی کششی بسیار بیشتر از قابلیت تحمل نیروی برشی می باشد.

۱۲۳- در شکل مقابل باز شدن آجرکاری به علت؟



(۱) کشش حاصل از فشار است.

(۲) نیروی فشاری است.

(۳) نیروی برشی و فشاری است.

(۴) نیروی کششی و فشاری است.

۱۲۴- تصویر زیر که اخیراً احیاء شده، مربوط به کدام حمام و شهر است؟



(۱) کرناسیان، دزفول

(۲) وکیل، شیراز

(۳) علی قلی آقا، اصفهان

(۴) گنجعلی خان، کرمان

۱۲۵- بزرگترین تهدید ناشی از توسعه شهری برای تاج محل کدام است؟

(۱) آلودگی

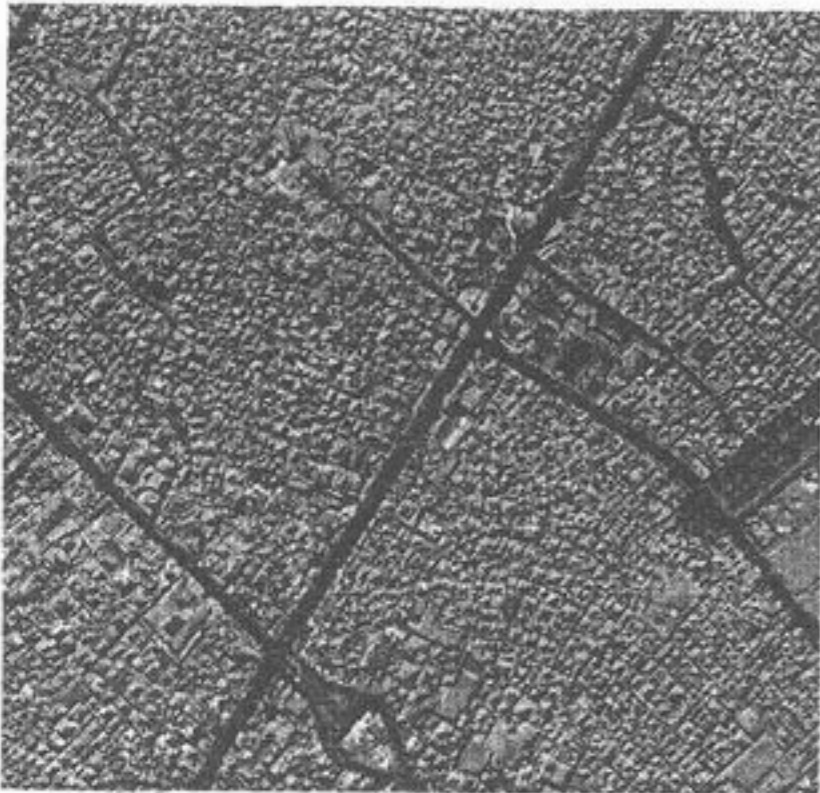
(۲) بازدید کننده

(۳) فرسایش طبیعی

(۴) توسعه ساختمانی با تراکم بالا



- ۱۲۶- هر آینه قرار باشد تعدادی از آجرهای به کار رفته در نمای یک بنای قدیمی را - به دلیل فرسودگی زیاد آن‌ها - تعویض کنیم، چه راهی را خواهیم پیمود؟
- (۱) تعویض آجرها با فراورده‌های مشابه
(۲) تعویض آجرها با فراورده‌های مشابه و مقاوم‌تر.
(۳) تعویض آجرها با آجرهای برگرفته از بناهای مشابه.
(۴) تعویض آجرها با آجرهایی مشابه و دارای مشخصه‌های ظاهری متشابه.



- ۱۲۷- تصویر حاضر مربوط به کدام شهر و نتیجه اجرای کدام یک از قوانین و کدام دوره معاصر می‌باشد؟

- (۱) شهر کرمان، قانون عمران و نوسازی شهری، پهلوی دوم
(۲) شهر یزد، اجرای قانون احداث و توسعه معابر، دوره پهلوی اول
(۳) شهر یزد، اجرای قانون شهرداری‌ها، دوره پهلوی اول
(۴) شهر شیراز، اجرای قانون شورای عالی شهرسازی، دوره پهلوی دوم

- ۱۲۸- در قوس‌ها و طاق‌های آسیب‌پذیر، شکاف‌های معمولاً در پدیدار می‌شوند.

- (۱) رأس و پطاق‌ها
(۲) رأس و شکرگاه‌ها
(۳) شکرگاه‌ها و پطاق‌ها
(۴) پطاق‌ها و ایوارگاه‌ها

- ۱۲۹- کدام یک از عوامل زیر به ماندگاری بناهای مرمت شده کمک بیش‌تری می‌کند؟

- (۱) تکیه بر تاریخ و بازتاب دادن آموزش‌های تجربی آن.
(۲) پیوند دادن و یگانه کردن شکل و ماده.
(۳) جداسازی بناهای ارزشمند مرمت شده از بناهای دیگر مجاورش.
(۴) زنده نگه داشتن فضا (یا فضاهای) درونی و کارآی بنا.

- ۱۳۰- بناهای تاریخی ایران بیشتر از چه عاملی صدمه می‌بینند؟

- (۱) جنگ
(۲) رطوبت
(۳) زلزله
(۴) عوامل انسانی

- ۱۳۱- برای دفع رطوبت از دیوارها چه اقدامی باید انجام شود؟

- (۱) اندود سیمان بر روی دیوارها
(۲) جلوگیری از نفوذ باران به دیوارها
(۳) قیرگونی در پای دیوارها
(۴) کانال کشی در پای دیوارها

- ۱۳۲- در تصویر روبرو عبور خیابان و گسستگی بافت تاریخی مربوط به چه دوره‌ای و در کدام شهر اتفاق افتاده است؟



- (۱) رضاخان، اصفهان
(۲) محمدرضا پهلوی، شیراز
(۳) رضاخان، یزد
(۴) محمدرضا پهلوی، مشهد

- ۱۳۳- برای مرمت بنای عالی قابوی اصفهان، در امر استحکام بخشی به آن، از کدام یک از مصالح ساختمانی زیر بیش‌تر استفاده شده است؟

- (۱) آهن
(۲) چوب
(۳) سنگ
(۴) کامپوزیت

- ۱۳۴- به هنگام مرمت یک بنای تاریخی، کدام یک از ویژگی‌های فنی زیر را مورد عنایت خاص قرار می‌دهید؟

- (۱) کارآ نگه داشتن بنا
(۲) متعلق داشتن بنا به محیط و به منظر، از دیدگاه کروماتیک و از دیدگاه کاربردی
(۳) هماهنگی بخش مرمت شده با بخش‌های قدیمی یا تاریخی
(۴) نمایان کردن بخش‌های تعویض شده به هنگام مرمت

- ۱۳۵- از مهم‌ترین تهدیدهای مرکز میراث جهانی اصفهان کدامند؟

- (۱) برج جهان‌نما - بافت درهم تنیده و متراکم
(۲) خیابان کشی - فرسودگی بافت
(۳) بارگذاری بیش از حد - آلودگی منظری
(۴) عبور مترو - بازدید کننده