

عصر جمعه

۸۶/۱۲/۳

اگر دانشگاه اصلاح شود مملکت اصلاح می شود.

امام خمینی (ره)

جمهوری اسلامی ایران  
وزارت علوم، تحقیقات و فناوری  
سازمان سنجش آموزش کشور

**آزمون ورودی**  
**دوره های کارشناسی ارشد ناپیوسته داخل**  
**سال ۱۳۸۷**

**باستان شناسی**  
**(کد ۱۱۳۲)**

شماره داوطلبی:

نام و نام خانوادگی داوطلب:

مدت پاسخگویی: ۱۲۰ دقیقه

تعداد سؤال: ۱۵۰

عنوان مواد امتحانی ، تعداد و شماره سؤالات

ردیف	مواد امتحانی	تعداد سؤال	از شماره	تا شماره
۱	زبان عمومی و تخصصی	۳۰	۱	۳۰
۲	ماد و هخامنشی	۲۰	۳۱	۵۰
۳	پارت و ساسانی	۲۰	۵۱	۷۰
۴	دوره اسلامی	۴۰	۷۱	۱۱۰
۵	ماقبل تاریخ ایران	۲۰	۱۱۱	۱۳۰
۶	ماقبل تاریخ بین النهرین	۲۰	۱۳۱	۱۵۰

**اسفند ماه سال ۱۳۸۶**

استفاده از ماشین حساب مجاز نمی باشد.



**PART A: Vocabulary**

**Directions:** Choose the number of the answer (1), (2), (3), or (4) that best completes the sentence. Then mark your choice on your answer sheet.

- 1- Copies of the documents are available for ----- at local libraries.  
1) inspection                      2) simulation                      3) attribution                      4) constitution
- 2- It is perhaps ----- that advanced technology will increase the pressure on workers.  
1) eventual                      2) inherent                      3) potential                      4) inevitable
- 3- The finance director has announced that ----- on spending have forced the company to rethink its plans.  
1) variables                      2) implications                      3) constraints                      4) procedures
- 4- Certain forms of mental illness can be ----- by food allergies.  
1) founded                      2) triggered                      3) assigned                      4) disregarded
- 5- Under mandatory sentencing, the court has no authority to ----- the prison term.  
1) release                      2) modify                      3) diminish                      4) interact
- 6- In some areas, floodwaters caused ----- damage and a great loss of life.  
1) empirical                      2) persistent                      3) successive                      4) widespread
- 7- Offered the position of chairman, Smith -----, preferring to keep his current job.  
1) resolved                      2) declined                      3) conceived                      4) encountered
- 8- She holds the ----- of having been the first woman editor of the Harvard Law Review.  
1) coherence                      2) distinction                      3) inclination                      4) complement
- 9- Studies have shown that insect populations ----- wildly from year to year.  
1) convert                      2) maintain                      3) fluctuate                      4) distribute
- 10- With so little money available, repairs must remain a low -----.  
1) priority                      2) application                      3) incentive                      4) adjustment

**PART B: Grammar**

**Directions:** Read the following passage and decide which choice (1), (2), (3), or (4) best fits each blank. Then mark your choice on your answer sheet.

If you ask most people to list what makes them (11) ----- someone on first meeting, they (12) ----- personality, intelligence, and sense of humor. But they're probably deceiving (13) ----- . The characteristic that impresses people the most (14) ----- meeting anyone, from a job applicant (15) ----- -- a classmate, is appearance.

- 11- 1) like                      2) to like                      3) being liked                      4) liking
- 12- 1) will say                      2) are to say                      3) are saying                      4) will be saying
- 13- 1) it                      2) them                      3) themselves                      4) one another
- 14- 1) is                      2) for                      3) when                      4) during
- 15- 1) as                      2) to                      3) or                      4) for



**Part C: Reading Comprehension**

**Directions:** Read the following three passages and choose the best choice (1), (2), (3) or (4). Then mark it on your answer sheet.

**PASSAGE 1:**

Rock art is, at a general level, any artificially created mark that is cut, engraved, incised, etched, gouged, ground or pecked into, or applied with paint, wax, or other substance (organic or mineral) onto, a rock surface. Within this broad field, the term petroglyph is applied to marks made by carving, incising, engraving, pecking, or grinding the rock surface, while the term pictograph refers to marks made by painting organic and mineral pigments onto the surface.

The individual marks in rock art are often referred to as motifs; groups of motifs in close juxtaposition as panels: and places where one or more panels have been identified as sites. It is recognized, however, that in making these identifications and using such terminology a structure is being imposed that may not have been known or relevant to the people who made the rock art in the first place. Indeed, use of the very term 'art' carries with it a series of assumptions from modern western culture about the nature of the various marks that can be observed.

Rock art is extremely widely spread around the world and appears to have been made since Lower Palaeolithic times for a variety of purposes such as during religious rites, depicting historical or mythological events and narratives, as decoration, or to mark territories and routeways. Dating rock art is often extremely difficult because of its general open and exposed positions and lack of associations.

- 16- **Rock art is, generally speaking, any mark made -----.**
- 1) only by carving the rock face
  - 2) by incising painting mineral pigments
  - 3) only by applying the rock surface with paint
  - 4) by cutting or painting pigments onto the rock face
- 17- **Which statement is NOT true about 'panels'?**
- 1) a group of motifs that are close to one another
  - 2) a collection of designs that are more or less dissociated
  - 3) a collection of designs that are contiguous with one another
  - 4) a group of motifs that enjoy more or less the same design
- 18- **According to the passage, in using such terms as motifs, panels and sites, archaeologists impose ----- to the people who made the rock art.**
- 1) a pattern that was probably unknown
  - 2) a structure that was certainly important
  - 3) a structure that was certainly familiar
  - 4) a pattern that was probably significant
- 19- **What does 'assumptions' in the 2nd paragraph mean?**
- 1) stories told without thinking
  - 2) stories taken for granted
  - 3) statements taken for granted
  - 4) statements made without thinking
- 20- **Rock art is ----- around the world and seems to have been made since Lower Palaeolithic times.**
- 1) remarkably common
  - 2) considerably rare
  - 3) extremely scarce
  - 4) noticeably unusual

**PASSAGE 2:**

Long barrow is a class of middle Neolithic burial monument found extensively across the British Isles and related to other contemporary tomb-building traditions in other parts of northwestern Europe, especially northern France. The essential features of a long barrow are: the long rectangular or trapezoidal mound of soil and stone sometimes edged with a peristalith, a dry-stone wall, or timber posts; flanking ditches or quarry pits from which the material to construct the mound was obtained; chambers within the mound built either of orthostats or timber; and some kind



of elaboration to the higher and broader end of the mound in the form of a concave forecourt or façade. Much literature on the period distinguishes between so-called earthen long barrows in the southern and eastern part of the country and the stone chambered tombs of the north and west. Both are part of the same tradition of long-barrow building, although not all chambered tombs are long barrows (some are passage graves, portal dolmens, etc.).

- 21- The word 'barrow' in the above passage, refers to -----.
- 1) a cart from which fruit or other goods were sold
  - 2) a room or building in which alcoholic drinks were served
  - 3) a mound of earth that prehistoric people used to build over their burial sites.
  - 4) an object or layer that prehistoric people used to prevent something from moving from one place to another
- 22- Which statement is NOT true about the basic characteristics of a long barrow?
- 1) the mound of soil had four sides with four right angles
  - 2) the mound of soil had four sides with only two sides parallel
  - 3) the material to build the mound was obtained from the nearby trenches
  - 4) the material to construct the mound obtained from neighboring tombs
- 23- Chambers within the mound built of ----- and some kind of elaboration to the higher and - ----- end of the mound in the form of a concave forecourt or façade.
- 1) stones – larger
  - 2) trees – larger
  - 3) trees – narrower
  - 4) stones – narrower
- 24- Both long barrows and chambered tombs are part of the same tradition of long-barrow building, which means they -----.
- 1) are long barrows
  - 2) might probably be short barrows
  - 3) must be long barrows, but in reality some are not
  - 4) can possibly be short barrows, but in reality they are not
- 25- What does 'dolmens' in line 11 means?
- 1) a large and important-looking entrance to a building in ancient times
  - 2) a long and narrow part of a building with rooms on one or both sides
  - 3) an ancient group of stones which consist of one large flat stone supported by several vertical ones
  - 4) an ancient place where a dead person is buried especially when under the ground and marked by a stone

### PASSAGE 3:

Mont Beuvray is a major Celtic oppidum identified as the ancient site of Bibracte near Bourges in central France. The site was originally the tribal capital of the Aedui and is known from Caesar's account of the conquest of Gaul where he recounts fierce resistance in the area. From 125 BC, however, the Aedui were allies of Rome and in the winter of 52 BC Caesar stayed at Bibracte following the battle of Alesia.

Archaeologically the site is dominated by its defences which comprise a rampart nearly 5 km long built in the MURUS GALLICUS style. Extensive excavations were carried out by J.G. Bulliot and J.Déchelette in the early 19th century, and since 1984 an international team of scholars has been working at the site under the aegis of the Ministry of Culture and Communications. Together these investigations have revealed an intensive occupation and evidence for extensive trade between the Aedui and the classical world. Site position is important as it controlled the passage of goods through the Saône and Loire valleys.

- 26- Mont Beuray is a ----- as the ancient site of Bibracte near Bourges in central France.
- 1) very important Celtic fortified city
  - 2) very significant Celtic rich city
  - 3) minor Celtic protected country
  - 4) second-class Celtic secured country
- 27- According to the passage, Caesar ----- in the ancient site of Bibracte.
- 1) narrates gentle compliance
  - 2) reports calm submission
  - 3) recounts very brutal attack
  - 4) describes very strong opposition



- 28- From 125 BC, the Aedui were ----- of Rome and in the winter of 52 BC Caesar stayed at Bibracte ----- of Alesia.
- 1) enemies – after the war  
2) friends – after the fight  
3) enemies – before the battle  
4) friends – before the attack
- 29- From the archaeological point of view, the defences ----- anything else at the ancient site of Bibracte because they are 5 km long built in the MURUS GALLICUS style.
- 1) control  
2) govern  
3) are far bigger than  
4) are much smaller than
- 30- Large-scale excavations were ----- by Bulliout and Dèchelette in the early 19th century at the site.
- 1) captured  
2) performed  
3) maintained  
4) supported



- ۳۱- نام ماد برای اولین بار در زمان کدام پادشاه آشوری و به کدام مناطق اطلاق شده است؟  
 (۱) شلمانصر اول - همدان و کردستان  
 (۲) شلمانصر دوم - آذربایجان و کردستان  
 (۳) شلمانصر سوم - کردستان و آذربایجان  
 (۴) آشوربانی پال - همدان و آذربایجان
- ۳۲- در کتیبه کدام یک از پادشاهان آشور و به چه نامی از «اکباتانه» یاد شده است؟  
 (۱) آشوربانی پال - مدکنفر (۲) اددنیراری سوم - ده یا کو (۳) تیگلت پلسر اول - افدانه (۴) سارگون دوم - همدان
- ۳۳- کاخ ..... در ..... و کاخ ..... در .....  
 آن‌ها به صورت نقش برجسته به تصویر کشیده شده است.  
 (۱) آشوربانی پال - شوش - اسرحدون - وارکا  
 (۲) شمش اددپنجم - توشیا - اددنیراری سوم - انشان  
 (۳) آشور نصیرپال دوم - نینوا - سناخریب - کویونجوک  
 (۴) سارگون دوم - خورس آباد - تیگلات پیلسر سوم - نیمرود
- ۳۴- قدمت مجموعه بناهای گودین II که به مادها نسبت داده شده برچه اساسی تاریخ گذاری شده است؟  
 (۱) آزمایش کربن ۱۴ و کشف سنجاق قفلی مفرغی  
 (۲) نقش یک نفر مادی در روی سفال و خنجرهای مفرغی از نوع مادی  
 (۳) موقعیت جغرافیایی تپه و کشف لوح گلین از دوره مادها  
 (۴) حضور تالار ستون دار و شیوه و سنت تدفین
- ۳۵- معبد ..... از معابد دوره مادهاست که محل کشف آن ..... و کاوشگر آن ..... می باشد.  
 (۱) چهارگوش - حسنلو - دایسون  
 (۲) نیمه چلیپا - نوشیجان تپه - استروناخ  
 (۳) دایره شکل - گودین - کایلریانگ  
 (۴) چغازنبیل - شوش - گیرشمن
- ۳۶- کدام گورستان در فلات مرکزی ایران از دوره مادها وجود دارد که از آن سفال منقوش به دست آمده است؟  
 (۱) گورستان A سیلک (۲) گورستان B سیلک  
 (۳) گورستان ازبکی (۴) گورستان خوروین
- ۳۷- شاهک نشین الیپی در کجا بوده است؟  
 (۱) اطراف دریاچه ارومیه (۲) فلات مرکزی  
 (۳) کرمانشاه (۴) کردستان
- ۳۸- دو واژه‌ی آبدادانا و اولوسونو، به ترتیب به کدام معنا هستند؟  
 (۱) پایتخت مادها - خدای ایلامی  
 (۲) یک فرمانروای مادی - شاه ماناها  
 (۳) یک قدرت اورارتویی - شاه ایلامی  
 (۴) یک شهر آشوری - یک شهر مادی
- ۳۹- در ساختمان شماره ۳ دهانه غلامان، ایوان ..... با ایوان‌های دیگر تفاوت دارد.  
 (۱) شمالی (۲) جنوبی  
 (۳) شرقی (۴) غربی
- ۴۰- «بزیکدره» به کدام معناست؟  
 (۱) رئیس تشریفات (۲) مسؤول کارگران  
 (۳) مسؤول غلات (۴) دریافت کننده مالیات غلات
- ۴۱- نخستین مرکز شکل گیری حکومت پارس‌ها (هخامنشیان) کدام است؟  
 (۱) هگمتانه در همدان (۲) انشان در فارس  
 (۳) شوش در خوزستان (۴) پارسارگاد در مرو دشت
- ۴۲- گوردخمه کتیبه دار هخامنشی در کجا واقع شده و مربوط به کدام یک از پادشاهان این دوره می باشد؟  
 (۱) شوش - داریوش سوم  
 (۲) نقش رستم - داریوش بزرگ  
 (۳) پارسارگاد - کوروش بزرگ  
 (۴) تخت جمشید - خشایار شاه
- ۴۳- نوشته‌های روی جام زرین خشایار شاه به کدام خط و زبان‌ها است؟  
 (۱) خط میخی و زبان‌های پارسی باستان، ایلامی، بابلی  
 (۲) خط یونانی و زبان‌های اورارتویی و فریژی  
 (۳) خط آرامی و زبان‌های یونانی، آرامی و مصری  
 (۴) خط هیروگلیف و زبان‌های عبری، آرامی و یونانی
- ۴۴- نگهبانان نمرود داغ، کدامند؟  
 (۱) شیر - گاو (۲) شیر - انسان  
 (۳) شیر - عقاب (۴) انسان - عقاب
- ۴۵- ریتون‌های هخامنشی متأثر از کدام ناحیه هستند؟  
 (۱) آشور (۲) اورارتو  
 (۳) هیتیت (۴) ماد
- ۴۶- الواح زرین و سیمین مکشوفه از زیر کف آپادانای تخت جمشید به دستور کدام یک از پادشاهان هخامنشی ساخته شده است؟  
 (۱) اردشیر اول (۲) خشایار شاه  
 (۳) کوروش بزرگ (۴) داریوش بزرگ
- ۴۷- افراد حجاری شده در نقش برجسته بیستون به ترتیب نفر اول، دوم، چهارم، هفتم و هشتم، دارای چه قومیتی هستند؟  
 (۱) شوشی - بابلی - شوشی - بابلی - مروی  
 (۲) شوشی - بابلی - ماد - بابلی - ساگارتی  
 (۳) شوشی - بابلی - ساگارتی - ماد - مروی  
 (۴) ماد - بابلی - بابلی - شوشی - مروی
- ۴۸- موقعیت صحیح کاخ سه دروازه کدام محل است؟  
 (۱) شمال تالار تخت (۲) جنوب آپادانا  
 (۳) جنوب غربی صدستون (۴) جنوب شرقی کاخ صدستون
- ۴۹- در کدام یک از کتیبه‌های پادشاهان هخامنشی بر توانایی‌های فردی شاه اشاره شده است؟  
 (۱) داریوش اول در نقش رستم (۲) خشایار شاه در تخت جمشید (۳) داریوش اول در بیستون  
 (۴) داریوش اول در تخت جمشید
- ۵۰- نمونه رونبشتی از متن بیستون از کدام مناطق کشف شده است؟  
 (۱) جزیره الفانتین نیل و بابل  
 (۲) بوغازکوی آسیای صغیر و سارد  
 (۳) شهر آتن یونان و جزیره قبرس  
 (۴) خورس آباد بین‌النهرین و نینوا



- ۵۱- اسکندر در جنگ با سکاها شمال شرق ایران بعد از شکست آنان قلعه‌ای را برای کنترل آنها بنا نهاد. آن قلعه چه نام داشت؟  
 (۱) اسکندریه (۲) اسکندریه کاکاسوس (۳) سیراپولیس (۴) تاکسیلا
- ۵۲- تاریخ‌گذاری مطلق آثار باستان‌شناختی دوره اشکانی:  
 (۱) فقط از روی مدارک نوشتاری امکان‌پذیر است.  
 (۲) با مقایسه گاهنگاری آثار این دوره با مدارک مشابه از دوره‌های دیگر امکان‌پذیر است.  
 (۳) با مقایسه فرم‌های رایج آثار این دوره با مدارک مکشوفه از سایر مناطق امکان‌پذیر است.  
 (۴) با مقایسه تفاوت ساختاری آثار این دوره با آثار دوران قبل و بعد از آن امکان‌پذیر است.
- ۵۳- زوستین تاریخ حکومت ارشک اول را در چه سالی می‌نویسد؟  
 (۱) ۲۲۵ قبل از میلاد (۲) ۲۳۸ قبل از میلاد (۳) ۲۴۸ قبل از میلاد (۴) به تاریخی اشاره نمی‌کند
- ۵۴- ایزودور خراکسی در زمان کدام شاه اشکانی از قلمرو اشکانی دیدن کرد؟  
 (۱) بلاش اول (۲) ارد دوم (۳) فرهاد چهارم (۴) مهرداد چهارم
- ۵۵- منطقه الیمایی توسط کدام پادشاه اشکانی تسخیر شد؟  
 (۱) مهرداد اول (۲) مهرداد دوم (۳) اردوان اول (۴) فرهاد چهارم
- ۵۶- موضوع نقش برجسته اشکانی سرپل زهاب چیست؟  
 (۱) نبرد (۲) نیایش (۳) اعطای مقام (۴) نبرد و اعطای مقام
- ۵۷- کدام گزینه در مورد سبک معماری اشکانی صحیح است؟  
 (۱) ترکیب دو یا چهار ایوان با حیاط مرکزی و نیم ستون‌های تزئینی در نمای بنا  
 (۲) ترکیبی از چهار ایوان، تالارهای دایره‌ای شکل با ستون‌های کوتاه کمرتی  
 (۳) دو ایوان در اطراف حیاط با تالارهای کوچک تو در تو و با سقف‌های قوسی شکل و معمولاً با چهارستون چهارقلو  
 (۴) حیاط مرکزی با یک یا دو ایوان، نیم ستون‌های تزئینی در نمای بنا و تالارهای مربع شکل با سقف‌های قوسی شکل
- ۵۸- نشان دادن نقش‌های انسانی از تمام رخ در هنر اشکانی:  
 (۱) ترکیبی از هنر یونانی و کوشانی است که در این دوره ظاهر می‌شود.  
 (۲) برگرفته از هنر یونانی است و توسط سلوکی‌ها در این دوره ظاهر می‌شود.  
 (۳) تلفیقی از هنر کوشانی - بین‌النهرینی است که در این دوره ظاهر می‌شود.  
 (۴) برگرفته از سنت هنری خود اشکانیان است که در این دوره ظاهر می‌شود.
- ۵۹- اولین پایتخت ارمنستان چه نام داشت؟  
 (۱) آبگار (۲) ارتاکسانا (۳) اسروئن (۴) بالیخ
- ۶۰- مجسمه‌های مرمری الحضر مربوط به کدام محدوده زمانی هستند؟  
 (۱) قرن اول میلادی (۲) قرن دوم میلادی (۳) قرن اول پیش از میلاد (۴) قرن دوم پیش از میلاد
- ۶۱- بر پشت سکه اردشیر اول کدام تصویر نقر شده است؟  
 (۱) یک آتشدان (۲) آتشدان و یک همراه (۳) آتشدان و دو همراه (۴) یک نیم تنه در میان آتشدان
- ۶۲- موبد زمان انوشیروان چه نام داشت؟  
 (۱) مهر نرسه (۲) وه شاپور (۳) کرتیر (۴) تنسر
- ۶۳- اصلاحات پولی از زمان کدام شاه ساسانی آغاز شد؟  
 (۱) خسرو (۲) بلاش (۳) قباد (۴) یزدگرد
- ۶۴- هیاطله توسط ساسانیان به کجا رانده شده‌اند؟  
 (۱) آسیای صغیر (۲) اروپای مرکزی (۳) مناطق قفقاز (۴) شبه قاره هند
- ۶۵- اولین بنای ساسانی در دشت که گوشواره‌های ابتدایی آن معرف ایجاد گنبد در آن بناست توسط ..... و در کاخ ..... به چشم می‌خورد.  
 (۱) اردشیر اول - فیروزآباد (۲) شاپور اول - تیسفون (۳) بهرام اول - کیش (۴) خسرو اول - ایوان کرخه
- ۶۶- نقش برجسته‌ای با موضوع « تاج ستانی از آناهیتا » مربوط به کدام شاه ساسانی است و در کدام محل قرار دارد؟  
 (۱) هرمز اول - نقش رجب (۲) شاپور سوم - غار بیستون (۳) بهرام پنجم - غار بیستون (۴) نرسی - نقش رستم
- ۶۷- در هنر نقش برجسته ساسانی تأکید بیش از اندازه بر روی تصویر شخص شاه که بزرگ‌تر از دیگران و در مرکز صحنه قرار دارد به منظور:  
 (۱) کاهش ضعف تکنیکی عدم وجود تقارن و پرسپکتیو و بزرگ نمایی شخصیت‌های موردنظر صورت می‌گیرد.  
 (۲) ایجاد تعادل در نقش و ایجاد تقارن پرسپکتیو جوانب نقوش صورت می‌گیرد.  
 (۳) القای نوعی حرکت و پویایی تقارن بین چهار جانب نقوش صورت می‌گیرد.  
 (۴) القای عظمت وی صورت می‌گیرد.
- ۶۸- کدام موتیف در فلزگری دوره ساسانی دیده نمی‌شود؟  
 (۱) صحنه‌های روزمره (۲) صحنه شکار و بزم (۳) صحنه نبرد تن به تن شاه (۴) صحنه حیوانات در برابر درخت مقدس
- ۶۹- نام ضرابخانه ساسانی را در کدام قسمت سکه می‌نوشتند؟  
 (۱) روی سکه - حاشیه سمت راست (۲) روی سکه - حاشیه سمت چپ (۳) پشت سکه - حاشیه سمت چپ (۴) پشت سکه - حاشیه سمت راست
- ۷۰- معادن استفاده شده در فلزگری ساسانی از کدام معادن می‌باشد؟  
 (۱) نقره (۲) مس و نقره (۳) مس و آهن (۴) سرب، روی و نقره



- ۷۱- در کدام کاوش‌های باستان‌شناسی آثار نقاشی دیواری به دست آمده است و متعلق به چه دوره‌ای است؟  
 (۱) غربالیز یزد، سده اول هجری  
 (۲) چال ترخان ری، سده دوم هجری (دوره امویان)  
 (۳) هگمتانه، سده پنجم - ششم هجری (دوره سلجوقی)  
 (۴) نیشابور، سده سوم - چهارم هجری (دوره سامانی)
- ۷۲- نقشه مقابل متعلق به کدام مسجد است و پلان آن چیست؟  
 (۱) مسجد جامع قزوین، چهار ایوانی  
 (۲) مسجد جامع اردستان، شبستان ستون‌دار  
 (۳) مسجد جامع اصفهان، چهار ایوانی - شبستان گنبددار  
 (۴) مسجد امام اصفهان، چهار ایوانی - شبستان گنبددار



- ۷۳- کدام یک از کاروانسراهای آناتولی متعلق به عهد سلجوقیان روم دارای کتیبه‌ای به سه زبان عربی، سریانی و ارمنی است؟  
 (۱) خان حکیم  
 (۲) خان قیصری  
 (۳) خان قیرشهر  
 (۴) خان قرتای



- ۷۴- نوع کاشی مقابل چیست و متعلق به چه دوره‌ای است؟  
 (۱) کاشی زرین فام، سده هشتم هجری  
 (۲) کاشی معرق چند رنگ، سده نهم هجری  
 (۳) کاشی با نقاشی رنگارنگ، سده دهم هجری  
 (۴) کاشی لاجوردی مینایی، سده هشتم هجری

- ۷۵- محوطه باستانی بست در کجا واقع است و مربوط به کدام دوران است؟  
 (۱) ازبکستان، سامانی - سلجوقی  
 (۲) قندهار (افغانستان)، سلجوقی  
 (۳) تاج محل اگرای (هندوستان)، گورکانی  
 (۴) لشکری بازار (افغانستان)، غزنوی - غوری

- ۷۶- مناره ابودلف در کنار کدام بنا قرار دارد؟  
 (۱) مسجد سامره عراق  
 (۲) مسجد جامع کوفه  
 (۳) مسجد جامع دمشق  
 (۴) مسجد جامع قیروان
- ۷۷- در دوران حکومت کدام سلسله در نیمه اول سده دهم شهر بخارا به عنوان مرکز سیاسی و مذهبی انتخاب شد و ساخت و ساز اساسی و عظیم در آن آغاز گشت؟

- ۷۸- «خودداری از هرگونه عمل خصومت‌آمیز نسبت به حمل و نقل اموال منقول تحت حمایت مخصوص» یکی از اقدامات لازم‌الاجرا از سوی کشورهای متعاقد در ..... می‌باشد.  
 (۱) ازبکان شیبانی  
 (۲) بایریان هند  
 (۳) تیموریان  
 (۴) صفویان

- ۷۹- منقبره خواجه عبدالله انصاری در محل ..... به دستور ..... و به دست ..... احداث شده است.  
 (۱) منشور فلورانس  
 (۲) کنوانسیون ۱۹۵۴ لاهه  
 (۳) کنوانسیون ۱۹۹۵ یونیدروا  
 (۴) منشور بین‌المللی مدیریت میراث فرهنگی

- ۸۰- تصویر شماره ۱، سکه متعلق به ..... و تصویر شماره ۲، پشت و روی سکه ..... را نشان می‌دهد.  
 (۱) حوالی هرات، گوهرشاد، پیراحمد خوافی  
 (۲) مزار شریف، گوهرشاد، قوام‌الدین شیرازی  
 (۳) گازرگاه، شاهرخ تیموری، قوام‌الدین شیرازی  
 (۴) مزارشاه زند، شاهرخ تیموری، پیراحمد خوافی



- ۸۱- پایتخت عثمانیان به ترتیب توالی زمانی عبارتند از:  
 (۱) ادرنه، بورسه، قسطنطنیه (استانبول)  
 (۲) بورسه، ادرنه، قسطنطنیه (استانبول)  
 (۳) قونیه، ادرنه، قسطنطنیه (استانبول)  
 (۴) قسطنطنیه (استانبول)، بورسه، ادرنه

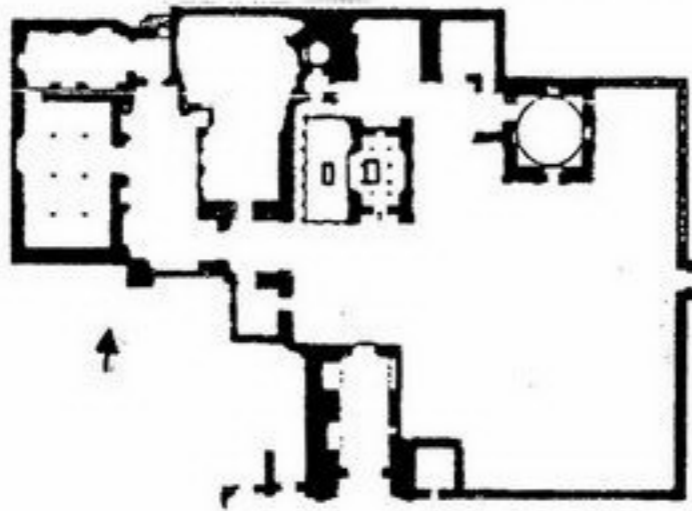
- ۸۲- رباط «زین‌الدین» با نقشه‌ای ..... در جاده ..... واقع شده است.  
 (۱) هشت ضلعی، اصفهان به شیراز  
 (۲) هشت ضلعی، کاشان به اصفهان  
 (۳) دایره‌ای شکل، اصفهان به شیراز  
 (۴) دایره‌ای شکل، یزد به کرمان

- ۸۳- استاد قوام‌الدین شیرازی از معماران مشهور عصر ..... بوده که در ایجاد بناهای ..... سهم خاصی دارد.  
 (۱) ایلخانی، مذهبی  
 (۲) ایلخانی، مذهبی و عام‌المنفعه  
 (۳) تیموری، عام‌المنفعه  
 (۴) تیموری، مذهبی



۸۴- بر اساس کتیبه‌ای که از هنرمند مشهور عصر صفوی، ..... بر سر در مسجد امام (شاه) اصفهان بر جای مانده، استاد ..... معمار و مهندس این بنا بوده است.

- (۱) محمدرضا امامی، علی اکبر اصفهانی  
 (۲) محمد صالح اصفهانی، حسین بنا  
 (۳) میرعماد قزوینی، محمد بن استاد علی بیک بنای اصفهانی  
 (۴) عبدالباقی تبریزی، حکیم محمد داوود معروف به تقرب خان

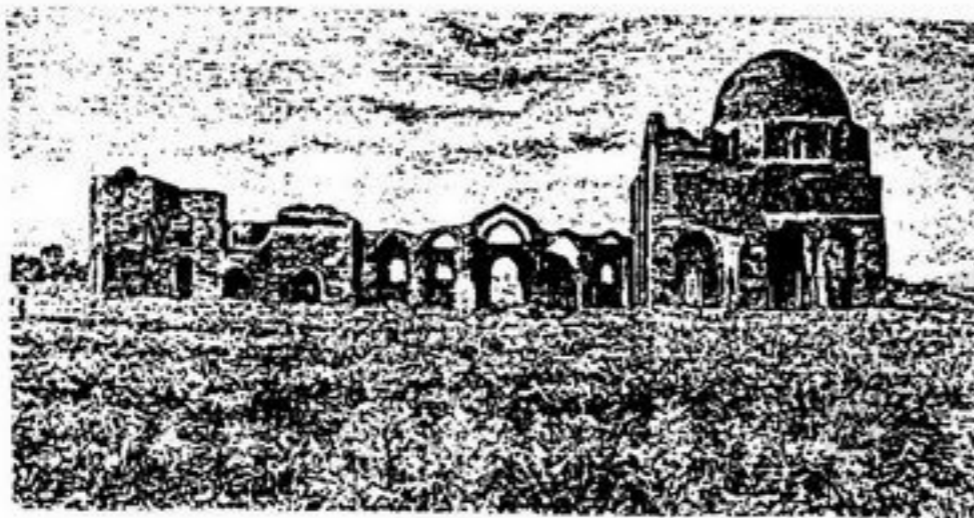


۸۵-

نقشه مقابل از مجموعه ..... تهیه شده است.

- (۱) تربت جام  
 (۲) حضرت عبدالعظیم  
 (۳) شاه نعمت الله ولی  
 (۴) شیخ بایزید بسطامی

۸۶- طرح زیر که دیولافوا از یکی از آثار باستانی ایران تهیه نموده و این بنا پس از برخی تعمیرات در زمان حاضر نیز به همین صورت قابل رؤیت است، چه نام دارد؟



- (۱) مسجد جامع اردبیل  
 (۲) مسجد جامع بروجرد  
 (۳) مسجد جامع ساوه  
 (۴) مسجد جامع ورامین

۸۷- نقشه زیر ..... را نشان می‌دهد که از آثار دوران ..... بوده و سپس در عصر ..... نیز مورد بازسازی و استفاده مجدد قرار گرفته است.



- (۱) اسطخر، هخامنشی، ساسانی  
 (۲) آثار تخت سلیمان، ساسانی، ایلخانی  
 (۳) فیروزآباد، ساسانی، قرون اولیه اسلامی  
 (۴) نیشابور، ساسانی، قرون اولیه اسلامی

۸۸- عملیات احداث شهر سلطانیه به امر ..... آغاز و سپس در زمان ..... به پایان رسید.

- (۱) ارغون، اولجایتو  
 (۲) ارغون، غازان  
 (۳) غازان، ابوسعید  
 (۴) غازان، اولجایتو

۸۹- مهم‌ترین اقدامات صفویان در قزوین قبل از انتقال پایتخت از تبریز به این شهر، چه بود؟

- (۱) احداث باغ بهشت و شهر طهماسبی  
 (۲) احداث باغ سعادت‌آباد و شهر جعفرآباد  
 (۳) احداث شهرک نظامی به منظور سکونت قزلباش‌ها  
 (۴) تقویت دیوارهای دفاعی شهر با انحراف جهت رودخانه‌های جاری در شرق و غرب شهر
- ۹۰- لوح تزئینی موزائیک زیر رواق غربی صحن مسجد امویان دمشق چه تزئیناتی را در بر می‌گیرد؟
- (۱) مناظر حاوی تزئینات معماری و گیاهی  
 (۲) مناظر حاوی تزئینات معماری و گیاهی و نوشتاری (کتیبه)  
 (۳) مناظر حاوی تزئینات معماری و گیاهی و جانوری (حیوانات)  
 (۴) مناظر حاوی تزئینات معماری و گیاهی و جانوری (انسان و حیوانات)

۹۱- حمام‌های باقیمانده از دوران صدر اسلام به خصوص از کدام محوطه‌های باستانی به دست آمده‌اند؟

- (۱) کاخ‌های درون شهری عباسیان  
 (۲) کاخ‌های برون شهری عباسیان  
 (۳) کاخ‌های برون شهری امویان  
 (۴) حومه‌های شهرهای جدیدالتأسیس اموی

۹۲-

- المغرب اسمی است که جغرافیدانان مسلمان به ..... داده بودند.
- (۱) آفریقای شمالی  
 (۲) آفریقای غربی و اندلس  
 (۳) آفریقای شمالی و اندلس  
 (۴) مراکش



- ۹۳- نمای رو به صحن مسجد جامع اصفهان در قرن ..... هجری قمری، دو طبقه شد.  
 (۱) ۵ (۲) ۶ (۳) ۷ (۴) ۸
- ۹۴- کارگاه فرآوری نیشکر در حفاری‌های ..... به دست آمده و متعلق به قرون ..... هجری قمری است.  
 (۱) بوشهر، ۵ و ۶ (۲) بیشاپور، ۳ و ۴ (۳) شوش، ۶ و ۷ (۴) مسجد سلیمان، ۵ و ۶
- ۹۵- دو تزئین نقاشی که یکی صحنه سوارکار در حال شکار (به سبک ساسانی) و دیگری الهه گایا (به سبک بیزانسی) را به تصویر کشیده است، متعلق به کدام کاخ و کدام دوره است؟  
 (۱) هر دو در قصر الحیرالغریبی، دوره اموی (۲) هر دو در خربت الفجر، دوره اموی  
 (۳) هر دو در جوسق الخاقانی، دوره عباسی (۴) یکی در جوسق الخاقانی و دیگری در قصر العاشق، دوره عباسی
- ۹۶- تاریخ دقیق ساخت مقصوره مسجد جامع اصفهان چیست و چگونه به دست آمده است؟  
 (۱) ۴۸۱ هـ. ق، قرائت ماده تاریخ به ابجد (۲) ۴۸۱ هـ. ق، بررسی القاب سلطان در متن کتیبه تاریخی  
 (۳) ۴۸۸ هـ. ق، بررسی دلیل ساخت در متن کتیبه تاریخی (۴) ۴۸۸ هـ. ق، قرائت تاریخ حکومت سلطان در متن کتیبه تاریخی
- ۹۷- قصر المشتی متعلق به کدام دوران است؟  
 (۱) امویان (۲) خلفای راشدین (۳) عباسیان (۴) ممالیک
- ۹۸- سر در مسجد جرجیر متعلق به چه دوره‌ای است؟  
 (۱) آق قویونلو (۲) آل بویه (۳) خوارزمشاهی (۴) سلجوقی
- ۹۹- در دوران آل بویه چه تغییراتی در صحن مسجد جامع اصفهان صورت گرفت؟  
 (۱) یک ایوان در صحن برپا شد. (۲) یک رواق از دور صحن کاسته شد.  
 (۳) یک رواق به دور صحن اضافه شد. (۴) یک رواق و یک ایوان در قسمت شرقی احداث شد.
- ۱۰۰- مناره سین در کجا قرار دارد؟  
 (۱) اصفهان (۲) بلخ (۳) غزنین (۴) یزد
- ۱۰۱- مراغه در سال ۶۵۶ هـ. ق پایتخت ..... شد.  
 (۱) آق قویونلوها (۲) ایلخانیان (۳) سلجوقیان روم (۴) قراقویونلوها
- ۱۰۲- رنگ آبی در سفال‌های با لعاب سفید - آبی دوران صفوی از چه ماده‌ای به دست می‌آید؟  
 (۱) ترکیب کوارتز و بلومارین (۲) ترکیب مس و آهن (۳) کبالت (۴) مس
- ۱۰۳- جلای فلزی در سفال زرین‌فام به چه دلیل به وجود می‌آید؟  
 (۱) وجود ذرات طلا و نقره در لعاب و بازتاب نور در آنها (۲) وجود میکا در مواد اولیه لعاب و درخشش لایه‌های میکا  
 (۳) مخلوط کردن پودر فلزات خالص با مواد اولیه لعاب (۴) احیاء فلز موجود در مواد اولیه لعاب و تشکیل یک لایه نازک
- ۱۰۴- در ساخت اشیاء فلزی با روش موم گمشده چه روندی طی می‌شود؟  
 (۱) ساخت مدل مومی و کنده‌کاری همه جزئیات بر روی آن، ریختن فلز مذاب در مدل مومی و استفاده از شیء پس از سرد شدن  
 (۲) ساخت یک مدل رسی و پرکردن آن با موم، ریختن فلز مذاب در آن و پرداخت شیء پس از سرد شدن  
 (۳) ساخت مدل مومی و قرار دادن آن در محفظه‌ای از خاک رس نرم، ریختن فلز مذاب در آن و پرداخت شیء پس از سرد شدن  
 (۴) ساخت مدل مومی، ساخت مدل رسی از روی آن، ریختن فلز مذاب در مدل رسی و پرداخت شیء پس از سرد شدن
- ۱۰۵- تأثیر اکسید قلع در لعاب سفال، چیست؟  
 (۱) تیره و خاکستری شدن لعاب (۲) جلای فلزی و نقره‌ای شدن (۳) سفید و براق شدن لعاب (۴) سفید و مات شدن لعاب
- ۱۰۶- برنج، آلیاژ چه فلزاتی است؟  
 (۱) مس و آرسنیک (۲) مس و سرب (۳) مس و روی (۴) مس و قلع
- ۱۰۷- برای رنگ دادن به لعاب از چه موادی استفاده می‌کرده‌اند؟  
 (۱) اکسید فلزات (۲) کائولن و گل‌اخرا (۳) رنگ‌های آلی (۴) رنگ‌های گیاهی
- ۱۰۸- نظر به اهمیت ضرب سکه در عهد سلجوقیان در قرن ششم هجری مراقبت و نظارت بر این امر در این دوران بر عهده کدام مأمور سپرده شده بود؟  
 (۱) داروغه (۲) شحنه (۳) قاضی (۴) محتسب
- ۱۰۹- نمادهای مشروعیت بخش حکومت فرمانروایان در دوره اسلامی عبارت بودند از منشور، سکه و .....  
 (۱) شمشیر (۲) القاب (۳) خلعت مطرز (۴) غلم و پرچم
- ۱۱۰- کدام مورد در صفحه اول کتاب‌های مزین به شمسه نوشته می‌شد؟  
 (۱) عنوان تملک کتاب (۲) نام مذهب و مصور (۳) رقم خوشنویسی (۴) عنوان کتاب و فهرست مطالب



- ۱۱۱- مهرهای مشبک فلزی در هزاره سوم ق. م در کدام منطقه از فلات ایران رایج بوده‌اند؟  
 (۱) نیمه شمالی (۲) نیمه جنوبی (۳) نیمه شرقی (۴) نیمه غربی
- ۱۱۲- در تسلسل و توالی لایه نگاری تپه حصار دامغان جایگزینی سفال‌های نخودی منقوش با سفال‌های خاکستری براق در کدام طبقه قابل مشاهده است؟  
 (۱) II B (۲) II C (۳) III B (۴) III C
- ۱۱۳- طبقه VI هفتوان تپه معرف کدام یک از فرهنگ‌های پیش از تاریخ شمال غرب ایران است؟  
 (۱) عصر آهن I (۲) عصر مفرغ متأخر (۳) عصر مفرغ قدیم (۴) عصر مس سنگی متأخر
- ۱۱۴- خاستگاه منطقه‌ای فرهنگ پیش از تاریخ موسوم به «فرهنگ دالما»، کجاست؟  
 (۱) شمال شرق ایران (۲) شمال غرب ایران (۳) جنوب غرب ایران (۴) زاگرس مرکزی
- ۱۱۵- مفهوم اجتماعی و فرهنگی دوران مس سنگی فلات ایران کدام است؟  
 (۱) توسعه و گسترش فنون سفال‌گری (۲) توسعه و گسترش فنون فلزگری (۳) گسترش کشاورزی و دامداری (۴) توسعه و تکامل جوامع کشاورز روستانشین
- ۱۱۶- در تسلسل و توالی لایه‌نگاری محوطه باستانی حسنلو، طبقه X (ده) معرف چه دوره‌ای از ادوار پیش از تاریخ ایران است؟  
 (۱) آهن (۲) مفرغ (۳) نوسنگی (۴) مس سنگی
- ۱۱۷- دوره نوسنگی بدون سفال در کدام منطقه از فلات ایران بیشتر شناخته شده است؟  
 (۱) زاگرس مرکزی (۲) شمال مرکزی ایران (۳) شمال شرق ایران (۴) جنوب شرق ایران
- ۱۱۸- نقش مایه‌های گیاهی (۱) نقش مایه‌های حیوانی (۲) نقش مایه‌های هندسی (۳) نقش مایه‌های هندسی و حیوانی (۴) نقش مایه‌های گیاهی
- ۱۱۹- کشت انگور برای اولین بار در فلات ایران در چه دوره‌ای رایج شده است؟  
 (۱) دوران تاریخی (۲) عصر مفرغ (۳) عصر آهن (۴) نوسنگی
- ۱۲۰- در کدام منطقه از فلات ایران، باستان‌شناسان ایرانی بیشترین فعالیت‌های باستان‌شناسی را انجام داده‌اند؟  
 (۱) شمال مرکزی (۲) شمال غرب (۳) جنوب غرب (۴) جنوب شرق
- ۱۲۱- واژه و اصطلاح «برادوستین» برای اولین بار به وسیله کدام باستان‌شناس مورد استفاده قرار گرفت؟  
 (۱) اسکارود (۲) بریدوود (۳) سولکی (۴) فواد صفر
- ۱۲۲- قدیمی‌ترین لایه مکشوفه از غار کمر بند (لایه ۲۵) با انجام آزمایشات رادیوکربن ۱۴ دارای چه قدمتی است؟  
 (۱)  $5790 \pm 330$  قبل از میلاد (۲)  $6570 \pm 280$  قبل از میلاد (۳)  $9980 \pm 550$  قبل از میلاد (۴)  $10257 \pm 825$  قبل از میلاد
- ۱۲۳- گستره جغرافیایی فرهنگ یانایق (یانیک) (عصر مفرغ قدیم)، کدام است؟  
 (۱) شمال غرب و غرب ایران (۲) غرب و جنوب غربی ایران (۳) جنوب بین‌النهرین و غرب ایران (۴) شمال غرب و غرب ایران، شرق آناتولی و قفقاز جنوبی
- ۱۲۴- فرهنگ سفال نخودی رنگ را چه کسی برای اولین بار معرفی کرد؟  
 (۱) رومن گریشمن (۲) کنت فلانری (۳) فرانک هول (۴) دونالد مک کان
- ۱۲۵- دوره سیلک I هم افق با کدام دوره محوطه باستانی چشمه علی است؟  
 (۱) لایه میان سنگی (۲) لایه نوسنگی میانی (۳) لایه نوسنگی جدید (۴) لایه نوسنگی و کالکولیتیک
- ۱۲۶- در گاه‌نگاری دهه ۱۹۶۰ رابرت دایسون، سیلک II هم افق با کدام دوره بین‌النهرین بوده است؟  
 (۱) حلف - عبید ۳ (۴۵۰۰ - ۳۹۰۰ ق. م) (۲) عبید - اوروک (۴۵۰۰ - ۳۵۰۰ ق. م) (۳) حسونا (۶۰۰۰ - ۴۸۰۰ ق. م) (۴) حلف (۴۸۰۰ - ۴۵۰۰ ق. م)
- ۱۲۷- کارگاه‌های سفال‌گری و فلزکاری اریسمان در برگیرنده کدام دوره است؟  
 (۱) هزاره دوم و سوم قبل از میلاد (۲) اوایل هزاره سوم و اواخر هزاره چهارم قبل از میلاد (۳) هزاره چهارم و پنجم قبل از میلاد (۴) فقط هزاره سوم
- ۱۲۸- «Epipaleolithic» به کدام مفهوم است؟  
 (۱) میان سنگی (۲) پارینه سنگی جدید (۳) تداوم دوره پارینه (۴) تداوم دوره برادوستی
- ۱۲۹- اصطلاح ناتوفیان بیشتر در کدام منطقه جغرافیایی مورد استفاده قرار گرفته است؟  
 (۱) لوانت (۲) زاگرس (۳) البرز (۴) آناتولی
- ۱۳۰- چغابنوت A دارای چه تاریخ استقرار است؟  
 (۱) دوره سوزیانا - قبل از سفال - ۷۵۰۰ قبل از میلاد (۲) دوره شکل‌گیری سوزیانا - ۶۹۰۰ قبل از میلاد (۳) دوره آرکانیک - ۵۴۰۰ قبل از میلاد (۴) سوزیانای قدیم - ۵۰۰۰ قبل از میلاد



- ۱۳۱- طبقات ۱۵ گانه تپه حسونا معرف کدام فرهنگ (های) پیش از تاریخ بین‌النهرین است؟  
 (۱) حلف (۲) حسونا (۳) حسونا و حلف (۴) حسونا، حلف و عبید
- ۱۳۲- سفال شاخص طبقه I تپه حسونا، کدام است؟  
 (۱) سفال ساده دست‌ساز منقوش (۲) سفال خشن با ماده چسباننده گاه  
 (۳) سفال خشن با نقوش هندسی (۴) سفال ساده چرخ‌ساز
- ۱۳۳- مفهوم اجتماعی و فرهنگی دوران نوسنگی بین‌النهرین، کدام است؟  
 (۱) اهلی کردن حیوانات (۲) اهلی کردن گیاهان (۳) پیدایش سفال (۴) پیدایش روستاهای اولیه و تولید غذا
- ۱۳۴- اصطلاح نوسنگی برای اولین بار توسط چه کسی در ادبیات باستان‌شناسی مطرح شده است؟  
 (۱) بریدوود (۲) سرجان لوبک (۳) ژاک کوون (۴) گوردون چایلد
- ۱۳۵- یکجا نشینی از اجزاء و عناصر بنیادین کدام دوران پیش از تاریخ بین‌النهرین است؟  
 (۱) دوران نوسنگی (۲) فرهنگ حسونا (۳) فرهنگ حلف (۴) فرهنگ عبید
- ۱۳۶- آغاز فرآیند شهرنشینی از اجزاء و عناصر بنیادین کدام دوران پیش از تاریخ بین‌النهرین است؟  
 (۱) حلف جدید (۲) عبید قدیم (۳) عبید میانی (۴) عبید جدید
- ۱۳۷- مهم‌ترین بقایای معماری فرهنگ حسونا از کدام طبقه آن کشف شده است؟  
 (۱) IV (۲) III (۳) II (۴) I
- ۱۳۸- پیشگام کاربرد علوم پایه و طبیعی در مطالعات باستان‌شناسی بین‌النهرین کیست؟  
 (۱) چایلد (۲) اسمیت (۳) بریدوود (۴) مورتنسن
- ۱۳۹- پیشگام استفاده از اصطلاح « هلال حاصلخیزی » در ادبیات باستان‌شناسی بین‌النهرین و شرق‌شناسی کیست؟  
 (۱) هول (۲) چایلد (۳) برستد (۴) فلانری
- ۱۴۰- گاهنگاری نسبی فرهنگ « زارزین » حدود چند سال قبل از میلاد است؟  
 (۱) ۱۰۰۰۰ (۲) ۷۵۰۰ (۳) ۷۰۰۰ (۴) ۶۵۰۰
- ۱۴۱- گاهنگاری نسبی پیدایش روستای نوسنگی حسونا، حدود چند سال قبل از میلاد است؟  
 (۱) ۶۵۰۰ (۲) ۶۰۰۰ (۳) ۵۰۰۰ (۴) ۴۵۰۰
- ۱۴۲- لایه‌های فوقانی غار شنیدار مربوط به کدام یک از ادوار پیش از تاریخ بین‌النهرین است؟  
 (۱) پارینه سنگی فوقانی (۲) پارینه سنگی میانی (۳) آغاز نوسنگی (۴) نوسنگی
- ۱۴۳- لایه‌های فوقانی غار شنیدار به طور عمده بر اساس چه نوع داده‌های باستان‌شناسی مورد مطالعه قرار گرفته است؟  
 (۱) قبور (۲) بقایای گیاهی (۳) ابزارهای سنگی (۴) ابزارهای استخوانی
- ۱۴۴- تعداد پیکرکهای گلی یافت شده از بقایای کریم شهیر چند عدد می‌باشد؟  
 (۱) ۲ (۲) ۵ (۳) ۱۰ (۴) ۱۵
- ۱۴۵- درصد فراوانی ابزارهای سنگی کاملاً کار نشده در مجموعه ابزارهای سنگی محوطه باستانی کریم شهیر کدام است؟  
 (۱) ۱۳٪ (۲) ۲۴٪ (۳) ۵۰٪ (۴) ۷۰٪
- ۱۴۶- با استقرار جوامع پیش از تاریخ بین‌النهرین در روستاهای اولیه چه تغییرات عمده‌ای در شیوه‌های تغذیه این جوامع رخ داد؟  
 (۱) افزایش استفاده از مواد لبنی (۲) افزایش استفاده از پروتئین حیوانی  
 (۳) افزوده شدن گیاهان اهلی (۴) افزایش استفاده از شیوه پخت آب پز
- ۱۴۷- پیدایش و استفاده از ظروف سفالین در جوامع نوسنگی بین‌النهرین کدام تأثیرات اقتصادی را به دنبال داشت؟  
 (۱) آشنایی با خواص خاک رس (۲) پیدایش تخصص در سفال‌گری  
 (۳) آشنایی با فعل و انفعالات عنصر آتش (۴) پیشرفت در شیوه‌های ذخیره مواد و پخت و پز
- ۱۴۸- در مجموعه بقایای استخوانی کریم شهیر، استخوان‌های کدام حیوانات وحشی قابل اهلی شدن کشف و مورد مطالعه تخصصی قرار گرفته است؟  
 (۱) گاو و گوسفند (۲) خوک، سگ و بز (۳) بز، گوسفند، گاو و خوک (۴) بز، گوسفند و گاو
- ۱۴۹- گمانه‌ی شماره ۱ (I) در حفاری محوطه باستانی حسونا در چه وسعتی توسعه داده شده بود؟  
 (۱) ۱٫۵ متر مربع (۲) ۲٫۵ متر مربع (۳) ۳٫۵ متر مربع (۴) ۵٫۵ متر مربع
- ۱۵۰- وسعت تقریبی محوطه باستانی حسونا چند مترمربع است؟  
 (۱) ۱۰۰×۲۰۰ (۲) ۲۰۰×۱۵۰ (۳) ۱۵۰×۱۲۰ (۴) ۱۵۰×۲۵۰