

عصر پنجشنبه
۸۶/۱۲/۲

اگر دانشگاه اصلاح شود مملکت اصلاح می‌شود.
امام خمینی (ره)

جمهوری اسلامی ایران
وزارت علوم، تحقیقات و فناوری
سازمان سنجش آموزش کشور

آزمون ورودی دوره‌های کارشناسی ارشد ناپیوسته داخل سال ۱۳۸۷

مجموعه علوم ارتباطات اجتماعی
۱- علوم ارتباطات اجتماعی
۲- مدیریت رسانه
(کد ۱۱۳۸)

شماره داوطلبی:

نام و نام خانوادگی داوطلب:

مدت پاسخگویی: ۹۰ دقیقه

تعداد سؤال: ۱۹۰

عنوان مواد امتحانی ، تعداد و شماره سؤالات

ردیف	مواد امتحانی	تعداد سؤال	از شماره	تا شماره
۱	زبان عمومی و تخصصی (انگلیسی)	۳۰	۱	۳۰
۲	مبانی کلی ارتباط جمعی	۳۰	۳۱	۶۰
۳	اصول روزنامه‌نگاری	۳۰	۶۱	۹۰
۴	تاریخ معاصر ایران و جهان و مسائل بین‌المللی مهم معاصر	۲۰	۹۱	۱۱۰
۵	کاربرد آمار و روش تحقیق	۳۰	۱۱۱	۱۴۰
۶	دانش مدیریت	۳۰	۱۴۱	۱۷۰
۷	اخلاق و معارف اسلامی	۲۰	۱۷۱	۱۹۰

اسفند ماه سال ۱۳۸۶

استفاده از ماشین حساب مجاز نمی‌باشد.

PART A: Vocabulary

Directions: Choose the word or phrase (1), (2), (3), or (4) that best completes each sentence. Then mark the correct choice on your answer sheet.

- 1- The book was ----- by a panel of experts, working in conjunction with the publisher.
1) revealed 2) compiled 3) intervened 4) attributed
- 2- In Canada, drug users belong to high-risk insurance -----.
1) entities 2) features 3) categories 4) structures
- 3- The victim was able to give the police an ----- description of her attacker.
1) accurate 2) ultimate 3) identical 4) equivalent
- 4- The government passed a law to promote the ----- of blacks into white South African society.
1) integration 2) foundation 3) coordination 4) adaptation
- 5- Small businesses often have great difficulty in ----- credit from banks.
1) detecting 2) obtaining 3) pursuing 4) depositing
- 6- Feminists say that the book was written from a male -----.
1) objective 2) inspection 3) perspective 4) presumption
- 7- Violence is just one of the many problems ----- in city life.
1) explicit 2) empirical 3) available 4) inherent
- 8- Legal requirements state that working hours must not ----- 42 hours a week.
1) assign 2) exceed 3) utilize 4) undertake
- 9- The Highways Department is responsible for the construction and ----- of bridges and roads.
1) equipment 2) adjustment 3) manipulation 4) maintenance
- 10- Maxwell's responsibilities ----- yours, so you will be sharing some of the work.
1) overlap 2) affect 3) identify 4) coincide

PART B: Grammar

Directions: Read the following passage and decide which choice (1), (2), (3), or (4) best fits each space. Then mark the correct choice on your answer sheet.

Since water is the basis of life, (11) ----- the greater part of the tissues of all living things, the crucial problem of desert animals is to survive in a world (12) ----- sources of flowing water are rare. And since man's inexorable necessity (13) ----- large quantities of water at frequent intervals, (14) ----- comprehend that many creatures of the desert pass their entire lives (15) ----- a single drop.

- 11- 1) composes 2) composing 3) it composes 4) that composing
- 12- 1) which 2) that 3) there 4) where
- 13- 1) is to absorb 2) of absorbing 3) that is to absorb 4) is absorbing
- 14- 1) scarcely he can 2) he scarce can 3) he can scarcely 4) scarce can he
- 15- 1) for 2) from 3) upon 4) without

Part C: Reading Comprehension

Directions: Read the following three passages and choose the best choice (1), (2), (3) or (4). Then mark it on your answer sheet.

PASSAGE 1:

Media Studies is the study of the constitution and effects of media. Media studies employ theories and methods from a number of fields which include political economy, communication, sociology, social theory, literary theory, Media influence, film/video studies, cultural anthropology, cultural studies, philosophy, museum studies, art history/criticism, information theory, and economics. Accordingly Media Studies, a comparably young academic field, differ in the extent to which Media itself are thematic and to what extent a unified definition of Media is attempted.

Media Studies in the tradition of empirical sciences like communication studies, sociology and economics generally focus on Mass Media, their political, social, economic and cultural role and impact in creating and distributing content to media audiences.

Media Studies in the tradition of humanities like literary theory, film/video studies, cultural studies and philosophy focus on the constitution of media and question in how far they shape what is regarded as knowledge and as communicable.

- 16- Which statement is true about 'Media Studies'?
- 1) They make use of some other disciplines.
 - 2) They hire a number of fields including political economy.
 - 3) They occupy theories and methods from other sciences.
 - 4) They serve some other departments such as communication.
- 17- Anthropology is the science that deals with -----.
- 1) the causes and relations of things and ideas
 - 2) the physical and cultural development of mankind
 - 3) analyzing and estimating worth, as of literature or art
 - 4) human relations especially those between the community and the individual
- 18- According to the passage, Media Studies -----.
- 1) differ from other academic fields and do not depend on any
 - 2) a mature academic science compared to other sciences
 - 3) differ from other fields because the definition of Media itself is independent
 - 4) an immature academic discipline compared to other academic disciplines
- 19- Media Studies ----- political, social, economic and cultural roles in creating and distributing content to the public.
- 1) emphasize
 - 2) depreciate
 - 3) do not insist on
 - 4) do not concentrate on
- 20- The author finally concludes that Mass Studies -----.
- 1) give great significance to the health of media
 - 2) regard political questions as scientific and communicable
 - 3) cannot be defined in the tradition of humanities such as literary theory
 - 4) cannot be regarded as knowledge in the tradition of humanities such as film/video studies

PASSAGE 2:

The media has a strong social and cultural impact upon society. This is predicated upon its ability to reach a wide audience which often sends a strong and influential message. Marshall McLuhan uses the term "the medium is the message" as a means of explaining how the distribution of the message can often be more important than the message itself. It is through the persuasiveness of mediums such as television, radio and print media that reach the target audience. These have been influential mediums as they have been largely responsible in structuring the daily lives and routines of Australians. Television broadcasting has a large amount of control in influencing the content that society watches and the times in which they are viewed. This is a distinguishing feature of traditional mediums and although they are by no means redundant, the development of the internet has challenged the traditional participation habits involved in mediums such as television. The internet has lifted some of the restrictions placed on society by allowing for diversification of political opinions, social and cultural differences and heightened level of consumer participation. There have been suggestions that allowing consumers to produce information through the internet will lead to a bombardment of too much information. It can however allow society a medium for expressing opinions and moving away from the political restrictions placed on society.

- 21- **What does the passage mainly discuss?**
- 1) Media influence
 - 2) Target Audience
 - 3) Media is Message
 - 4) Features of Traditional Mediums
- 22- **According to the passage, the media can have a strong impact upon society if it-----.**
- 1) sends a charismatic message to everybody in the society
 - 2) reaches every corner of the society even far and nearby villages
 - 3) can reach a wide audience which often predicates the future of the society
 - 4) can get to a large number of people who frequently send an effecting message
- 23- **What does 'these' in line 6 refer to?**
- 1) the target audiences
 - 2) the distributions of the message
 - 3) television, radio and print media
 - 4) all mediums who claim to receive communications from the dead
- 24- **Which statement is NOT true about traditional media?**
- 1) They are not repetitions by any means.
 - 2) They have great control over the ideas sent to the public.
 - 3) They are unnecessary especially after the internet was developed
 - 4) They do not challenge the traditional participation habits involved in mediums
- 25- **The internet has moved some of the limitations imposed upon society -----.**
- 1) through moving away from the political encouragements
 - 2) by expressing socially prohibited opinions and standards
 - 3) by bombarding too much information
 - 4) through expressing distinct views

PASSAGE 3:

Sociology of culture, or cultural sociology, is one of the most popular fields of sociology, particularly in the United States. Cultural sociology is a methodology that incorporates cultural analysis into interpretations of social life. Cultural sociologists are influenced by many social and cultural theories. More than other fields of sociology, cultural sociologists tend to explore interdisciplinary social and cultural theories including, but not limited to, postmodern and poststructural theory. Scientific investigation and the production of empirically verifiable analysis (especially in terms of testable theories) is considered taboo among many, but not all self proclaimed cultural sociologists.

Culture includes the ideas, norms, artifacts, and symbols of societies and emphasizes the meanings of these things. Sociology of Culture studies cultural impacts on societies and of social interaction. Sociology of culture is incredibly varied with many different approaches and emphases.

While some fields of sociology are defined by their object of inquiry or dependent variable (for example, sociologists of law study of the variation in law), cultural sociology is a cluster of paradigms.

- 26- **It seems that cultural sociology is ----- of sociology in the United States.**
- | | |
|--------------------------------------|---------------------------------------|
| 1) among the most uncommon areas | 2) among the most favorite areas |
| 3) one of the most preventive fields | 4) one of the most subordinate fields |
- 27- **Which statement is NOT true about cultural sociology?**
- 1) It is affected by many social and cultural theories.
 - 2) It tends to discover interdisciplinary social and cultural theories.
 - 3) It is a system of ways of studying cultural corporations.
 - 4) It includes cultural studies in interpretations of social life.
- 28- **According to the passage, cultural sociology studies theories ----- theory.**
- | | |
|----------------------------------|-------------------------------------|
| 1) are dependent upon postmodern | 2) are restricted to poststructural |
| 3) rely on post structural | 4) embody postmodern |
- 29- **It appears that sociology of culture -----.**
- 1) emphasizes the meanings of social phenomena
 - 2) includes ideas, norms, artifacts, and symbols of societies
 - 3) unbelievably diverse with wide ranging procedures and focuses
 - 4) studies cultural effects on societies and social interaction
- 30- **The author finally concludes that cultural sociology -----.**
- 1) is described by its object of inquiry
 - 2) depends upon a number of similar variables
 - 3) is defined by a number of similar fields grouped together
 - 4) limits its object of study to a cluster of paradigms

- ۳۱- از دیدگاه جان فیسک، در نظریه «دریافت در ارتباطات» کدام یک از مفاهیم، بر تفویض اختیار تولید معنا به بینندگان تلویزیون دلالت می‌کند؟
(۱) لذت (۲) چندمعنایی (۳) عامه پسندی (۴) مازاد نشانه شناختی
- ۳۲- در پارادایم فناوری اطلاعات می‌توان گفت.....
(۱) فرایندها برگشت پذیرند.
(۲) به سمت فروبستگی سیستم‌های چندوجهی حرکت می‌کنند.
(۳) میان فناوری‌های خاص درون آن واگرایی وجود دارد.
(۴) سازمان‌ها و نهادهای درون آن فاقد امکان بازآرایی هستند.
- ۳۳- در کدام مدل ارتباطی، محور بحث بر «راهنما» (Cue)، متمرکز است؟
(۱) برلو (۲) برن لوند (۳) شفه (۴) مالتزکه
- ۳۴- طبق این نظریه، قصد شخص برای رفتار معین (مثلاً تماشای یک برنامه خاص تلویزیونی) تابع نگرش او نسبت به مفید بودن آن رفتار، شناخت وی از هنجارهای حاکم بر آن رفتار و انگیزه او برای پیروی از آن هنجارهاست. این نظریه با کدام یک از نظریه‌های روان‌شناسی اجتماعی مطابقت دارد؟
(۱) انتظار ارزش (۲) محرک - پاسخ (۳) یادگیری اجتماعی (۴) هماهنگی شناختی
- ۳۵- تحقیق درباره برنامه رادیویی موسوم به «جنگ کرات» کار اورسن ولز، مؤید کدام نظریه است؟
(۱) عدم تأثیر رسانه‌ها (۲) اثر محدود رسانه‌ها (۳) اثر قدرتمند رسانه‌ها (۴) اثر ترکیبی رسانه‌ها و رهبران افکار
- ۳۶- اثر بخشی شگرد تبلیغاتی اسم‌گذاری را بر اساس کدام مفهوم نظری، بهتر می‌توان توضیح داد؟
(۱) مکانیسم دفاعی (۲) تأثیر هویت اجتماعی (۳) توجه و درک گزینشی (۴) مشروعیت و اعتبار منبع
- ۳۷- مدل ارتباطی که متمرکز بر «مصرف» است، متعلق به چه کسی است؟
(۱) اسمیت (۲) شران (۳) مالتزکه (۴) وینداهاال
- ۳۸- مطبوعات ممکن است در بیشتر مواقع در گفتن این نکته به مردم که چگونه فکر کنند موفق نباشند اما آنها در گفتن این نکته به خوانندگان که راجع به چه چیزی فکر کنند موفق باشند. این موضوع در کدام یک از حوزه‌های ارتباطات مورد توجه قرار می‌گیرد؟
(۱) انگاره‌سازی (۲) برجسته‌سازی (۳) تصویرسازی (۴) تعمیم‌سازی
- ۳۹- در اندیشه پست مدرنیسم کدام نظریه پرداز آمده است که مردم با جذب صرف پیام رسانه‌ای و بی‌آن که واکنشی نشان دهند با «نفی معنا» در برابر رسانه‌ها مقاومت می‌کنند؟
(۱) جان فیسک (۲) ژان بودریار (۳) فرانسوا لیوتار (۴) رولان بارت
- ۴۰- «جامعه توده‌ای» بر اساس کدام نظریه ارتباطی مطرح می‌شود؟
(۱) اقتضایی (۲) گلوله جادویی (۳) اشاعه و نوآوری (۴) جذابیت و رضامندی
- ۴۱- کدام یک از نظریه‌های هنجاری رسانه‌ها از حق کاربرد رسانه‌ها در مقیاس کوچک اجتماعی، محلی بودن انتشار و تنوع رسانه‌ای دفاع می‌کند؟
(۱) مسؤلیت اجتماعی (۲) خدمت عمومی (۳) مشارکت دموکراتیک (۴) رسانه‌های توسعه بخش
- ۴۲- «مخاطب بودن» را به مثابه یک بعد از تجربه اجتماعی روزمره، می‌نگرد.
(۱) فرآیند خطی ارتباطات (۲) نظریه رفتار توده‌وار (۳) نظریه یا مکتب دریافت (۴) رویکرد بهره‌مندی و خرسندی
- ۴۳- در نظریه اقتصاد سیاسی رسانه می‌توان گفت.....
(۱) رسانه‌ها عامل ایجاد صنعت فرهنگ هستند.
(۲) نهاد رسانه، بخشی از نظام اقتصادی جامعه محسوب می‌شود.
(۳) رسانه هم علت جامعه توده‌وار و هم عامل استمرار آن به حساب می‌آید.
(۴) نیازها و تقاضاهای اعضای جامعه تعیین کننده اصلی نقش رسانه‌ها در جامعه هستند.
- ۴۴- «جامعه شبکه‌ای» جامعه‌ای است که در آن.....
(۱) قدرت جریان‌ها از جریان‌های قدرت پیشی می‌گیرد.
(۲) فرهنگ، قدرت و مرجعیت خود را از دست می‌دهد.
(۳) شبکه‌های کار جمعی به جای شبکه‌های کار فردی می‌نشینند.
(۴) شبکه‌های سیاسی و اقتصادی، اداره رسانه‌ها را به دست می‌گیرند.
- ۴۵- از نظریه هنجاری «مسؤلیت اجتماعی» می‌توان نتیجه گرفت.....
(۱) رسانه‌ها باید در محتوای خود، اولویت رابه فرهنگ و زبان ملی بدهند.
(۲) نباید هیچ محدودیتی برگردآوری اطلاعات از طریق قانونی اعمال شود.
(۳) رسانه‌ها به طور کلی باید کثرت‌گرا بوده و گونه‌گونی‌های موجود در جوامع را بازتابانند.
(۴) حمله غیرقابل قبول به مراجع قدرت و انحراف از سیاست رسمی را باید جرم به شمار آورد.
- ۴۶- «نشر نوآوری»، چیست؟
(۱) نظریه اورت راجرز برای گذر از الگوی حاکم
(۲) نظریه لوسین پای در مورد ارتباطات و توسعه سیاسی
(۳) نظریه دانیل لرنر برای مقابله با انقلاب سرخوردگی‌های فزاینده
(۴) نظریه پل لازارسفلد درباره نقش گروه‌های مرجع و چند مرحله‌ای بودن پیام

- ۴۷- «پیش‌بینی پذیری» و «همسانی» از نظر رایزن در کدام عصر ارتباطی وجود دارد؟
 (۱) عصر انسان خود راهبر
 (۲) عصر انسان دگر راهبر
 (۳) عصر انسان الکترونی راهبر
 (۴) عصر انسان سنت راهبر
- ۴۸- مفهوم «روزمره شدن گردآوری خبر» از والتر لیپمن، اشاره به چیست؟
 (۱) اهمیت مکان در گردآوری خبر
 (۲) اهمیت زمان بر گزینش خبر
 (۳) عادی شدن فرآیند گردآوری خبر
 (۴) اهمیت برخی از مردم یا نهادها در انتخاب خبر
- ۴۹- بتی فریدان نویسنده کتاب «راز زنانگی» در نقد فمینیستی، چه نقشی را برای رسانه‌ها برمی‌شمارد؟
 (۱) رسانه‌ها سبب بیداری زنان در جامعه می‌شوند.
 (۲) رسانه‌ها در برابر مسائل زنان رفتاری خنثی دارند.
 (۳) زنان و مسائل آن‌ها به اندازه کافی و جدی در رسانه‌ها مطرح می‌شوند.
 (۴) رسانه‌ها یکی از عوامل اصلی اعمال تبعیض علیه زنان در جامعه هستند.
- ۵۰- «همگان»، چیست؟
 (۱) همان «انبوه تنها» که در جوامع غیرصنعتی شکل می‌گیرد.
 (۲) همان «انبوه خلق» که به صورت هیجانی و اتفاقی تشکیل می‌شود.
 (۳) مقوله‌ای کمی که در اثر تلقین، سرایت و احساس شکست‌ناپذیری به وجود می‌آید.
 (۴) جمعی معنوی و نامجاور که می‌تواند با خواندن یک روزنامه در لحظه‌ای واحد و اندیشه‌ای واحد، به وجود آید.
- ۵۱- جامعه اطلاعاتی برای تولید انواع کالاها و خدمات به چه چیز وابستگی زیاد دارد؟
 (۱) کاربرد تکنولوژی ارتباطات
 (۲) نیروی درونی موتورهای صنعتی
 (۳) افزایش کار ذهنی کاربران کامپیوتر
 (۴) تولیدات صنعتی در مقیاس انبوه
- ۵۲- نشانه‌ای که در آن رابطه دال و مدلول طبیعی و مبتنی بر عدم شباهت باشد، چه نام دارد؟
 (۱) کد یا رمز
 (۲) سمبل یا نماد
 (۳) ایندکس یا شاخص
 (۴) آیکون یا نشانه تصویری
- ۵۳- الگوی نوسازی دانیل لرنر چگونه مدلی است؟
 (۱) رادیکال و متکی بر توسعه موزون، متوازن و همزمان
 (۲) خطی و متکی بر رشد شاخص‌های شهرنشینی، سوادآموزی، استفاده از رسانه‌ها و مشارکت
 (۳) متناوب و متکی بر نشر نوآوری که گذار به نوگرایی در آن از سوادآموزی آغاز می‌شود
 (۴) تلفیقی و متکی بر گذر از جامعه سنتی که در آن، میان غربی شدن و مدرن شدن تفاوت وجود دارد.
- ۵۴- اختراع چاپ چه عنصری از ارتباط را برجسته کرد؟
 (۱) مفهوم مکانیکی ارتباط
 (۲) فراگرد بودن ارتباط
 (۳) محتوای انسانی پیام
 (۴) مجراهای ارتباطی
- ۵۵- از نظر «دفلور» (Deflur) کدام هدف جزو اهداف عینی‌گرایی در روزنامه‌نگاری نیست؟
 (۱) جلب اعتماد مخاطبان
 (۲) جدا ساختن واقعیت از عقاید
 (۳) ارائه اخبار به دور از احساسات
 (۴) دادن فرصت برابر به طرف‌های درگیر در ماجرا
- ۵۶- در خصوص گزاره زیر، کدام گزینه نادرست است؟
 «تجربه مخاطبان بر اساس جنسیت آن‌ها، برآیند پیچیده‌ای است از»
 (۱) نوع خاص رسانه
 (۲) ساختار جامعه مردسالار
 (۳) نوع خاص محتوای رسانه‌ای
 (۴) امور عادی و روزمره زندگی
- ۵۷- از دید منتقدان اولیه، کدام وضعیت، معلول استفاده از رسانه‌ها نیست؟
 (۱) تنهایی سینماورها
 (۲) خزیدن به درون حلقه خانواده
 (۳) افزایش کلی سطح تماس اجتماعی افراد
 (۴) قتل گفت‌وگو با دیگران، به دست رادیو و تلویزیون
- ۵۸- ارتباطات جمعی فاقد کدام ویژگی یا ویژگی‌هاست؟
 (۱) یک طرفه بودن
 (۲) قابل انعطاف و تأثیرگذار بودن
 (۳) گزینشگری مخاطب
 (۴) تفسیر معانی اخبار به وسیله مخاطب
- ۵۹- کدام مورد از موارد زیر از ویژگیهای رسانه‌های جمعی نمی‌باشد؟
 (۱) سرعت انتشار
 (۲) مخاطبان انبوه
 (۳) مداومت انتشار
 (۴) رمزگذاری و رمزگشایی
- ۶۰- از دیدگاه «بیوکا»، کدام ویژگی، مربوط به عملکرد «مخاطب فعال» نیست؟
 (۱) نفع‌گرایی
 (۲) خود هویت‌یابی
 (۳) گزینشگری
 (۴) مقاومت در برابر تأثیر پیام

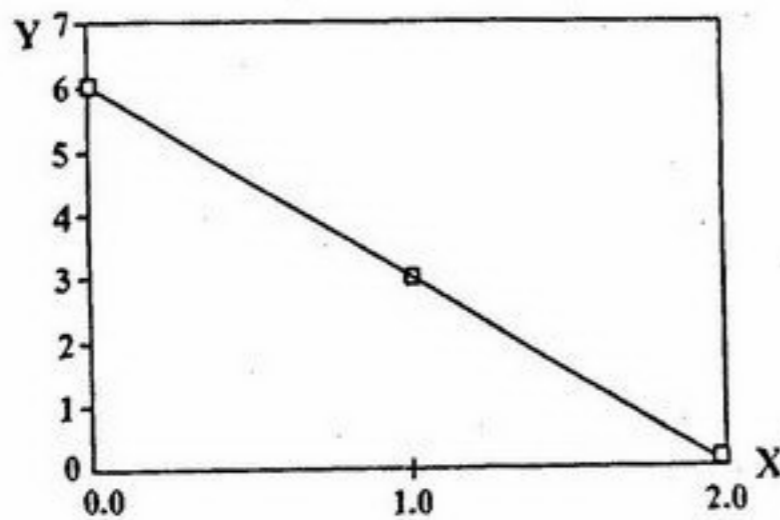
- ۶۱- کدام تیتراژ از نظر کاربرد علامت و شیوه نگارش صحیح است؟
 (۱) آلودگی هوای تهران: هر نفسی که فرو می‌رود مخل حیات است
 (۲) آلودگی هوای تهران؛ هر نفسی که فرو می‌رود مخل حیات است
 (۳) آلودگی هوای تهران، هر نفسی که فرو می‌رود مخل حیات است
 (۴) آلودگی هوای تهران؛ هر نفسی که فرو می‌رود مخل حیات است
- ۶۲- کدام مورد جزو کارکردهای نقل قول در گزارش نیست؟
 (۱) ایجاد انسجام در گزارش
 (۲) چندصدایی کردن گزارش
 (۳) تبدیل کردن مطلب به گزارش
 (۴) مستندسازی در گزارش
- ۶۳- تیتراژ «ایران و آمریکا برای مذاکره در بغداد توافق کردند»، چه نوع تیتراژی است؟
 (۱) استنباطی (۲) تفسیری (۳) خبری (۴) گزارشی
- ۶۴- گزینش نام محسوس جنبه‌های خاصی از یک موضوع که توسط رسانه‌ها به منظور اهمیت دادن به آن موضوع برگزیده می‌گردد، چه نامیده می‌شود؟
 (۱) شکل‌دهی (۲) جهت‌دهی (۳) آگاهی‌دهی (۴) آموزش‌دهی
- ۶۵- «گزاردن» در کدام یک از معنای زیر درست است؟
 (۱) وضع کردن (۲) نهادن - هشتن (۳) طی کردن - عبور کردن (۴) رساندن - ابلاغ کردن
- ۶۶- اخبار مربوط به حوادث و وقایع امور شهری با استفاده از کدام یک از سبک‌های خبرنگاری تنظیم می‌شود؟
 (۱) تاریخی (۲) تشریحی (۳) هرم وارونه (۴) تاریخی همراه با لید
- ۶۷- در کدام مورد، دستورالعمل «پرهیز از تکیه بر بدیهیات»: اجرا می‌شود؟
 (۱) ادبی‌نویسی (۲) خلاصه‌نویسی (۳) رنگین‌نویسی (۴) مجهول‌نویسی
- ۶۸- معیار گزینش رویداد خبری چیست؟
 (۱) ارزش خبری (۲) اهداف خبری (۳) شم‌خبرنگار (۴) عناصر خبری
- ۶۹- «کوین شهری و روستایی ۱۲۸ برای دریافت سهمیه قند یارانه‌ای سراسر کشور اعلام شد» دارای کدام ارزش خبری است؟
 (۱) استثنا (۲) دربرگیری (۳) درگیری (۴) فراوانی
- ۷۰- اگر خبری به رغم پاسخگویی به عناصر خبری، تکافوی نیاز خبری خوانندگان را نکند.....
 (۱) باید از انتشار آن خودداری کرد.
 (۲) باید به اظهار نظر و تفسیر آن پرداخت.
 (۳) چون به تمام عناصر خبری پاسخ می‌دهد، باید به انتشار آن پرداخت.
 (۴) باید با اطلاعات تکمیلی و سازگار با مشی رسانه و بدون اظهار نظر و تفسیر به بازآفرینی و تکمیل آن پرداخت.
- ۷۱- کدام گزینه در حوزه جلب اعتماد مصاحبه شونده نادرست است؟
 (۱) اطمینان مصاحبه شونده از حسن نیت مصاحبه کننده
 (۲) اطمینان مصاحبه شونده از اینکه سخنانش تحریف نمی‌شود
 (۳) اطمینان مصاحبه شونده از اینکه صحبت‌هایش به درستی درک می‌شود.
 (۴) اطمینان مصاحبه شونده از اینکه مصاحبه به ضررش تمام نخواهد شد
- ۷۲- کدام عبارت در خصوص پاسخ به عناصر خبری در لید، صحیح است؟
 (۱) پاسخ به تمام عناصر خبری در لید سبب می‌شود که هیچ نکته مهمی از قلم نیفتد.
 (۲) پاسخ به تمام عناصر خبری در لید، نیاز خبری خواننده را فوراً ارضا می‌کند.
 (۳) پاسخ به تمام عناصر خبری در لید، کار خبرنگاری را آسان می‌کند.
 (۴) پاسخ به تمام عناصر خبری در لید، امری منسوخ شده است.
- ۷۳- از لحاظ درست‌نویسی، واژگان کدام گزینه درست نوشته شده است؟
 (۱) مشکات، شورا، نامه سرگشاده، اسرای ایرانی
 (۲) مشکوة، شوری، نامه‌ی سرگشاده، اسراء ایرانی
 (۳) مشکات، شوری، نامه‌ی سرگشاده، اسراء ایرانی
 (۴) مشکوة، شورا، نامه سرگشاده، اسراء ایرانی
- ۷۴- نگارش کدام گزینه، صحیح است؟
 (۱) هر که در او جوهر دانائی است.
 (۲) آئینه سکندر، جام جم است بنگر
 (۳) هر نفسی که فرو می‌رود ممد حیات است
 (۴) شب تاریک و بیم موج و گردابی چنین هایل
- ۷۵- «به زودی در محوطه‌های تاریخی، حفاری‌های غیرمجاز شناسایی می‌شوند»، در این خبر کدام یک از ارزش‌های خبری برجسته شده است؟
 (۱) تازگی (۲) دربرگیری (۳) شگفتی (۴) کشمکش
- ۷۶- کدام جمله از نظر شیوه نگارش، صحیح است؟
 (۱) وزارت دارایی اعلام کرد:
 (۲) عباس پرویزی گفت:
 (۳) وزارت امور اقتصادی و دارایی اعلام کرد:
 (۴) آقای عباس معینی ساکن تهران یادآور شد:
- ۷۷- کدام سبک برای تنظیم اخبار «حوادث» کاربرد بیشتری دارد؟
 (۱) هرم وارونه (۲) تاریخی همراه با لید (۳) بازگشت به عقب (۴) پایان شگفت‌انگیز

- ۷۸- رعایت « مکان تأکید» در جمله، برای انتقال پیام و معنی از نویسنده به خواننده چه تأثیری دارد؟
 (۱) وحدت موضوع
 (۲) رمزگشایی
 (۳) وحدت زمان و مکان
 (۴) سهولت انتقال پیام و معنی
- ۷۹- جمله: « پزشکان عمومی که در شهرهای کوچک یا در روستاها هستند، مجبورند شب و روز برای معالجه بیماران کار کنند.» چه نوع جمله‌ای است؟
 (۱) معترضه
 (۲) با حشو و زوائد
 (۳) بدون حشو و زوائد
 (۴) خلاصه‌نویسی شده
- ۸۰- کدام گزاره در مورد نقش مشاهدات و تجربیات گزارشگر در گزارش، صحیح است؟
 (۱) عامل انسجام و به هم پیوستگی متن گزارش است
 (۲) استفاده از آن در مقاله، کاربرد دارد، نه گزارش
 (۳) فقط در مرحله جمع‌آوری اطلاعات، به کار می‌آید
 (۴) باید به طور مشخص در بخشی از گزارش به آن اشاره شود
- ۸۱- کدام تیتتر خبری صحیح است؟
 (۱) در تصادف ۲۵ نفر کشته شده‌اند
 (۲) در تصادف اتوبوس ۲۵ نفر کشته و مجروح شدند
 (۳) در تصادف اتوبوس ۲ نفر کشته و ۲۳ نفر مجروح شدند
 (۴) در تصادف وحشتناک اتوبوس و کامیون ۲۵ نفر کشته و زخمی شدند
- ۸۲- گزاره زیر مربوط به کدام نوع گزارش است؟
 « شروع از نقطه‌ای کوچک اما جذاب»
 (۱) گزارش‌های افشاگرانه
 (۲) سبک تشریحی در تنظیم گزارش
 (۳) سبک تاریخی در تنظیم گزارش
 (۴) سبک تشریحی در تنظیم گزارش
- ۸۳- در کدام یک از انواع روزنامه‌نگاری بر ضرورت جدایی بین روزنامه‌نگار و واقعه یا موضوع مورد گزارش تأکید می‌شود؟
 (۱) عینی
 (۲) تشریحی
 (۳) توصیفی
 (۴) تحقیقی
- ۸۴- با توسعه کاربرد فناوریهای اطلاعات و ارتباطات
 (۱) خبر محض، همچنان در صدر مقوله‌های دیگر در مطبوعات قرار دارد.
 (۲) گزارش خبری، بیشتر در رادیو و تلویزیون کاربرد یافته است.
 (۳) گزارش خبری، جای خود را به گزارش‌های اجتماعی داده است.
 (۴) کاربرد گزارش خبری در مطبوعات، اهمیت بیشتری یافته است.
- ۸۵- کدام مورد از عدم آمادگی قبلی خبرنگار در مصاحبه ناشی نمی‌شود؟
 (۱) تغییر مسیر اصلی بحث
 (۲) ارائه اطلاعات مخدوش
 (۳) مخفی کردن اطلاعات درست
 (۴) بی‌حوصلگی و عدم همکاری مصاحبه‌شونده
- ۸۶- گزارش‌های خبری
 (۱) صرفاً پس از انتشار خبر یک رویداد، نوشته می‌شوند.
 (۲) گزارش‌هایی هستند که خود، منشأ تولید خبر جدید هستند.
 (۳) فقط رویداد اتفاق افتاده را به صورت تشریحی و توصیفی بازگو می‌کنند.
 (۴) درباره رویدادهای اتفاق افتاده، در حال وقوع یا آنچه در آینده اتفاق می‌افتد، تهیه می‌شوند.
- ۸۷- کدام گزاره در مورد گزارش تحقیقی صحیح نیست؟
 (۱) بیشتر حالت مستند دارد.
 (۲) به ریشه‌یابی مطالب می‌پردازد.
 (۳) بر اساس روش تحقیق علمی تهیه می‌شود.
 (۴) با درک عقلایی خواننده سروکار دارد.
- ۸۸- کدام تیتتر، صحیح است؟
 (۱) خودگرانی؛ درد یا درمان
 (۲) خودگردانی، عمده‌ترین مشکل بیمارستانهای ایلام
 (۳) نظام ارزیابی، متأسفانه به مدیران آینده‌نگر جایزه نمی‌دهد
 (۴) احتمال صدور قطعنامه شورای امنیت، طرح بازگشت مهاجران افغانی را متوقف کرد
- ۸۹- روزنامه «واشنگتن پست» چه نوع روزنامه‌نگاری را در آمریکا رواج داد؟
 (۱) اعتراض‌گر
 (۲) تحقیقی
 (۳) مشارکت‌جو
 (۴) مدافعه‌گر
- ۹۰- در کدام گزینه غلط نگارشی وجود دارد؟
 (۱) بیچاره - بیداد - بینوا - بیجا
 (۲) بندرت - بهنگام - بزودی - بخصوص
 (۳) پنج‌شنبه - یک‌شنبه - یکسان - یکنواخت
 (۴) بلا تکلیف - بلاشک - بلافاصله - بدون

- ۹۱- اولین خبرگزاری ایران چه نام داشت؟
 (۱) آژانس ایران (۲) آژانس پارس (۳) خبرگزاری پارس (۴) خبرگزاری ملی ایران
- ۹۲- کدام نهاد عهده‌دار اجرای برنامه‌های فرهنگی دولت در دوره رضاشاه بود؟
 (۱) فرهنگستان علوم (۲) وزارت فرهنگ عامه (۳) وزارت معقول و منقول (۴) سازمان پرورش افکار
- ۹۳- کدام یک از سران مشروطیت توسط مخالفان ترور شد؟
 (۱) سید عبدالله بهبهانی (۲) سید محمد طباطبایی (۳) شیخ فضل‌الله نوری (۴) سید حسن تقی‌زاده
- ۹۴- اولین فرستنده تلویزیونی در ایران به وسیله کدام بخش و در کدام شهر ایجاد شد؟
 (۱) خصوصی - تهران (۲) خصوصی - گیلان (۳) خصوصی - تبریز (۴) دولتی - تهران
- ۹۵- کتاب «رهبران مشروطه» نوشته چه کسی است؟
 (۱) احمد کسروی (۲) علی دشتی (۳) ابراهیم صفایی (۴) عبدالرحمن فرامرزی
- ۹۶- نخستین نشریه روزانه در ایران چه نام داشت و توسط چه کسی انتشار یافت؟
 (۱) دولت علیه ایران - میرزا هدایت خان مخبرالدوله (۲) صوراسرافیل - جهانگیرخان صوراسرافیل (۳) پرورش - میرزا محمد علی پرورش (۴) تربیت - میرزا محمد حسین فروغی ذکاء الملک
- ۹۷- در ابتدا روزنامه «بهار» در چه شهری انتشار یافت؟
 (۱) تهران (۲) تبریز (۳) شیراز (۴) مشهد
- ۹۸- در سال ۱۳۱۹ شبکه رادیویی ایران در زمان نخست وزیر چه کسی افتتاح شد؟
 (۱) محمود جم (۲) احمد متین دفتری (۳) محمدعلی فروغی (۴) مخبرالسلطنه
- ۹۹- حکومت خودمختار آذربایجان با پشتیبانی شوروی و با هدف جداسازی آذربایجان از ایران توسط چه کسی و چه حزبی تشکیل شد؟
 (۱) قوام‌السلطنه، دموکرات ایران (۲) انورخامه‌ای - توده شعبه آذربایجان (۳) سلام الله جاوید - توده شعبه آذربایجان (۴) سید جعفر پیشه‌وری - دموکرات آذربایجان
- ۱۰۰- کدام سازمان سیاسی مجله «دنیا» را منتشر می‌نمود؟
 (۱) حزب ایران (۲) حزب توده (۳) حزب ملت ایران (۴) نهضت آزادی
- ۱۰۱- بنیانگذار جمعیت سومکا چه کسی بود و این جمعیت چه مرامی داشت؟
 (۱) مظفر بقایی - سوسیالیسم (۲) دکتر منشی‌زاده - فاشیسم (۳) داریوش فروهر - پان ایرانیست (۴) دکتر حسین فاطمی - ناسیونالیست
- ۱۰۲- نخستین نشریه سینمایی ایران چه نام داشت و توسط چه کسی تأسیس شد؟
 (۱) اگراندیسمان - میرزا علینقی خان عکاس‌باشی (۲) نمایش - میرزا حسین خان عکاس‌باشی (۳) سینما و نمایشات - علی وکیلی (۴) گراندسینما - غلامحسین سپنتا
- ۱۰۳- آخرین کنفرانس برای جلوگیری از جنگ جهانی دوم کدام بود؟
 (۱) برلین (۲) تهران (۳) مونیخ (۴) مسکو
- ۱۰۴- طرح نیو دیل New Deal از کیست؟
 (۱) ویلسون (۲) روزولت (۳) کندی (۴) هورر
- ۱۰۵- قرارداد ۱۹۲۱، بین ایران و کدام کشور انعقاد یافت؟
 (۱) آمریکا (۲) انگلیس (۳) مصر (۴) روسیه
- ۱۰۶- در سال ۱۹۶۱ با دخالت عمال پنهانی سازمان سیا رئیس جمهوری کدام کشور به عنوان «جاده صاف کن کمونیسم» کشته شد؟
 (۱) السالوادور (۲) دومینیکن (۳) شیلی (۴) گواتمالا
- ۱۰۷- رهبر اصلی کودتا در سال ۱۳۳۸ شمسی در عراق چه کسی بود؟
 (۱) عبدالکریم قاسم (۲) عبدالرحمن عارف (۳) حسن البکر (۴) صدام حسین
- ۱۰۸- «نهضت سوسیالیسم با چهره انسانی» در کدام کشور اتفاق افتاد؟
 (۱) چکسلواکی (۲) لهستان (۳) رومانی (۴) مجارستان
- ۱۰۹- تقدم انتشار روزنامه به زبان ملی با کدام کشور اسلامی است؟
 (۱) ایران (۲) الجزایر (۳) مصر (۴) ترکیه
- ۱۱۰- چه کسی وزیر دربار ایران نبوده است؟
 (۱) عبدالحسین هژیر (۲) محمود جم (۳) حسین علاء (۴) محمد مصدق

- ۱۱۱- پزشکی از روی علاقه نامه‌های برخی از افراد را که خودکشی کرده‌اند گردآوری نموده است. این نامه‌ها چه نوع نمونه‌ای از جمعیت افرادی است که اقدام به خودکشی کرده‌اند؟
 (۱) احتمالی (۲) تصادفی ساده (۳) غیراحتمالی (۴) طبقه‌بندی شده
- ۱۱۲- نمونه‌ای که از افراد داوطلب به دست می‌آید، جزء کدام شیوه از نمونه‌گیری محسوب می‌شود؟
 (۱) احتمالی (۲) غیراحتمالی (۳) هدفمند (۴) طبقه‌بندی شده
- ۱۱۳- برای انجام تحقیقی درباره عادات خوانندگان روزنامه در استان تهران، کدام شیوه از نمونه‌گیری مرجح است؟
 (۱) سیستماتیک (۲) تصادفی ساده (۳) سهمیه‌ای (۴) خوشه‌ای چند مرحله‌ای
- ۱۱۴- در یک پژوهش پیرامون نظرسنجی از مخاطبان رادیو، جامعه آماری براساس متغیرهای تحقیق (سن، جنس، تحصیل و ...) تقسیم شد سپس به پرسشگر گفته شد، ۱۰۰ مرد، ۲۰ فرد دارای تحصیلات عالی و ... انتخاب کند و با آنان مصاحبه به عمل آورد. این نوع نمونه‌گیری چه نام دارد؟

- (۱) سهمیه‌ای (۲) اتفاقی (۳) تصادفی ساده (۴) تصادفی وزنی
- ۱۱۵- خطای استاندارد، چیست؟
 (۱) واریانس جامعه آماری (۲) واریانس توزیع نمونه‌گیری (۳) انحراف استاندارد جامعه آماری (۴) انحراف استاندارد توزیع نمونه‌گیری



- ۱۱۶- نمودار پراکنش X و Y مبین چه نوع رابطه‌ای بین این دو متغیر است؟
 (۱) خطی مستقیم (۲) خطی معکوس (۳) غیرخطی مستقیم (۴) غیرخطی معکوس

- ۱۱۷- با توجه به نمودار سؤال ۱۱۶ ضریب تعیین (r^2) رگرسیون Y به X چقدر است؟
 (۱) ۰٫۵ (۲) ۰٫۸ (۳) ۰٫۹ (۴) ۱

- ۱۱۸- در جدول توزیع زیر فراوانی مورد انتظار برای خانه‌های «ج» و «ب»، به ترتیب از راست به چپ چقدر است؟
 (۱) ۱۰ و ۱۰ (۲) ۱۲ و ۴۲ (۳) ۳۵ و ۶۵ (۴) ۶۵ و ۳۵

جمع	B	A	
۶۰	ب	الف	C
۴۰	د	ج	D
۱۰۰	۷۰	۳۰	جمع

- ۱۱۹- در یک رابطه خطی ساده بین سن و درآمد، اگر ضریب عرض از مبدا برابر ۳۰۰۰ تومان و ضریب زاویه برابر ۲۰ باشد، درآمد یک فرد ۴۰ ساله چقدر است؟
 (۱) ۲۲۰۰ (۲) ۲۹۴۰ (۳) ۳۰۶۰ (۴) ۳۸۰۰

- ۱۲۰- با نمونه‌گیری احتمالی از بین افراد بالغ یک شهر، نمونه‌ای معرف به حجم ۴۰۰ نفر انتخاب کرده‌ایم. ۸۰ درصد آن‌ها موافق شهردار و ۲۰ درصد آنها مخالف شهردار بودند. میزان موافقت کل مردم در سطح اطمینان ۹۵ درصد چقدر خواهد بود؟

- (۱) ۷۴ - ۸۶ (۲) ۷۶ - ۸۴ (۳) ۷۸ - ۸۲ (۴) ۷۹ - ۸۱
- ۱۲۱- با توجه به جدول زیر، مقدار ضریب گاما چقدر است؟

تحصیلات	تحصیلات	گرایش به مساوات
پایین	بالا	بالا
۱۵۰	۲۰	
۱۰۰	۴۰	پایین

- (۱) ۰٫۸ (۲) ۰٫۶ (۳) -۰٫۸ (۴) -۰٫۵

- ۱۲۲- اگر متوسط انحراف از میانه (AD) معادل ۴۰ و میانه ۸۰ باشد، ضریب تغییر نسبی (CRV) متوسط انحراف از میانه چقدر است؟
 (۱) ۰٫۵ (۲) ۰٫۲۵ (۳) ۱ (۴) ۲

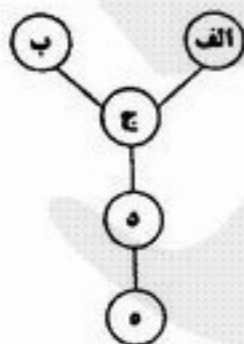
- ۱۲۳- واریانس نمرات ۵۰۱، ۵۰۲، ۵۰۳، ۵۰۴ و ۵۰۵ چقدر است؟
 (۱) ۵ (۲) ۲ (۳) ۵۰۲ (۴) ۵۰۲٫۵

- ۱۲۴- اگر فردی بخواهد همبستگی بین طبقه اجتماعی و بزهکاری جوانان را به شرط آنکه تعداد برادران یا خواهران را ثابت نگهدارد بررسی نماید، مناسب‌ترین تکنیک کدام خواهد بود؟

- (۱) همبستگی جزئی (۲) همبستگی چند متغیره (۳) تحلیل سری زمانی (۴) تحلیل عامل
- ۱۲۵- اگر در یک توزیع دو در دو، مقدار آزمون کی دو ۳۵ و تعداد موارد ۱۴۰ باشد، ضریب فی چقدر است؟
 (۱) ۰٫۲۵ (۲) ۰٫۵ (۳) ۴ (۴) ۱۶

- ۱۲۶- در تحلیل محتوا، روایی (اعتبار) سازه‌ای با کدام روش به دست می‌آید؟
 (۱) بررسی میزان اهمیت سازه‌های تحقیق
 (۲) بررسی تناسب سنج‌ها با چارچوب نظری
 (۳) مراجعه به متخصصان و صاحب نظران
 (۴) بررسی میزان همخوانی نتایج تحقیق با واقعیت
- ۱۲۷- واحدهای اصلی تحقیق در تحلیل محتوا کدامند؟
 (۱) فیزیکی و نمادین
 (۲) محتوا و تحقیق
 (۳) نمونه‌گیری، ثبت، زمینه و تحلیل
 (۴) نحوی، ارجاعی، قضیه‌ای و مضمونی
- ۱۲۸- پایین بودن میزان توافق کدگذاران، تحلیل محتوا را از چه جهاتی آسیب‌پذیر می‌کند؟
 (۱) همبستگی (Correlation) (۲) روایی (Validity) (۳) پایایی (Reliability) (۴) قدرت (Power)
- ۱۲۹- اگر به دنبال شمارش کلمه دموکراسی در سرمقاله‌های روزنامه‌های سراسری باشیم، واحد ثبت و زمینه به ترتیب کدام خواهد بود؟
 (۱) کلمه - کلمه (۲) کلمه - جمله (۳) کلمه - پاراگراف (۴) پاراگراف - پاراگراف
- ۱۳۰- برای انجام تحقیقی درباره تأثیر رسانه‌های جمعی بر رفتار ضد اجتماعی کدام یک از شیوه‌های تحقیق مرجح است؟
 (۱) تحلیل مخاطب (۲) تحلیل گروه نسلی (۳) تحقیق گفتمان (۴) تحقیق آزمایشی
- ۱۳۱- کدام عبارت، نادرست است؟
 (۱) معنی پنهان یا نمادین محتوا می‌تواند با گذشت زمان تغییر کند.
 (۲) هر چه محتوا آشکارتر باشد رسیدن به پایایی آسان‌تر است.
 (۳) هر چه محتوا آشکارتر باشد، میزان روایی تحلیل محتوا افزایش می‌یابد.
 (۴) هر چقدر مفاهیم موجود در متن ساده‌تر باشد احتمال توافق کدگذاران روی آن مفاهیم بیشتر است.
- ۱۳۲- اگر محقق برای تعیین تعداد خوانندگان مجلات مردم‌پسند هنگام مصاحبه آرم یا جلد نشریه را به پاسخگو نشان دهد و ببیند که او آن مجله را دیده یا محتوای آن را به یاد می‌آورد، از کدام تکنیک استفاده کرده است؟
 (۱) تشخیص (۲) تکرار (۳) یادآوری یاری شده (۴) یادآوری یاری نشده
- ۱۳۳- در طراحی سؤال زیر برای پرسش‌نامه چه اشکالی وجود دارد؟
 «در وقت آزادتان ترجیح می‌دهید کتاب بخوانید یا صرفاً به تماشای تلویزیون بپردازید؟»
 (۱) ابهام (۲) سوگیری (۳) هدایت کننده بودن (۴) دوپاسخی (دو مؤلفه‌ای) بودن
- ۱۳۴- در آزمون پایایی اسکات در تحلیل محتوا، ضریب پایایی زمانی بیشتر خواهد بود که
 (۱) توافق مورد انتظار بزرگتر از یک باشد.
 (۲) توافق مشاهده شده بیشتر از توافق مورد انتظار باشد.
 (۳) توافق مشاهده شده کمتر از توافق مورد انتظار باشد.
 (۴) توافق مشاهده شده و توافق مورد انتظار تقریباً برابر باشند.
- ۱۳۵- مدل‌ها و چارچوب‌های مرجع بنیادین که به منظور سامان دادن به مشاهدات و استدلال‌ها به کار برده می‌شوند، کدامند؟
 (۱) پارادایم‌ها (۲) نظریه‌ها (۳) فرضیه‌ها (۴) قوانین
- ۱۳۶- اگر از طریق تحلیل محتوی بخواهیم بفهمیم که در کشور X قوانین جزایی و یا قوانین مدنی بیشترین تمایز را بین زنان و مردان قائلند، در این صورت واحد تحلیل و واحد مشاهده، کدام است؟
 (۱) تک تک قوانین هم واحد مشاهده و هم واحد تحلیل هستند.
 (۲) قوانین مدنی واحد مشاهده و قوانین جزایی واحد تحلیل هستند.
 (۳) قوانین مدنی واحد تحلیل و قوانین جزایی واحد مشاهده هستند.
 (۴) قوانین مدنی و قوانین جزایی فقط واحد تحلیل می‌باشند و واحد مشاهده نداریم.
- ۱۳۷- کدام یک از مجموعه‌های زیر، فهرستی از متغیرها هستند؟
 (۱) ۲۲، خشن، طبقه اجتماعی
 (۲) زن، مسلمان، سطح تحصیلات
 (۳) دروغگو، روزنامه ایران، کشاورز
 (۴) شغل، هواداری از حزب سیاسی، نرخ مولید
- ۱۳۸- اعتبار سازه مبتنی بر چیست؟
 (۱) همبستگی منطقی میان مفاهیم طبقه و تحصیلات
 (۲) همبستگی میان متغیرها در نظریه کنش متقابل
 (۳) همبستگی غیرعلی میان متغیرها
 (۴) همبستگی مورد انتظار میان متغیرها
- ۱۳۹- در یک تحقیق پیرامون وجهه نشریات علمی در بین دانشجویان ۲۰ نشریه، دوه دو مورد مقایسه قرار گرفتند، در این تحقیق چند زوج با هم مقایسه شده‌اند؟
 (۱) ۱۶۰ (۲) ۱۷۰ (۳) ۱۸۰ (۴) ۱۹۰
- ۱۴۰- مصاحبه کیفی میدانی نوعاً
 (۱) مصاحبه‌ای علمی نیست.
 (۲) ساخت یافته است.
 (۳) ساخت نیافته است.
 (۴) مشابه مصاحبه پیمایشی است.

- ۱۴۱- سیستمی که می تواند خود را تجدید قوا نموده و ساختارش را حفظ کند، دارای است.
 (۱) آنتروپی مثبت (۲) آنتروپی منفی (۳) سازوکار تدافعی (۴) سازوکار حفاظتی
- ۱۴۲- این مفهوم که برای انجام یک کار راه های متعددی وجود دارد، در نظریه سیستم چه نامیده می شود؟
 (۱) همگرایی (۲) هم هدفی (۳) هم پایانی (۴) مسیرهای یکسان
- ۱۴۳- سازمان هایی که در تولید خود هم انعطاف و هم ثبات را جستجو می کنند، تابع کدام استراتژی هستند؟
 (۱) آینده نگر (۲) انفعالی (۳) تحلیل گر (۴) تدافعی
- ۱۴۴- اگر در یک سازمانی ستاد فنی نقش غالب را ایفا نماید و کنترل ها از طریق استانداردها و ضابطه های دقیق اعمال شوند، سازمان به چه صورتی در می آید؟
 (۱) ادھوکراسی (۲) بوروکراسی ماشینی (۳) بوروکراسی ساده (۴) بوروکراسی حرفه ای
- ۱۴۵- در تجزیه و تحلیل صنعت، شرکت های معادن و فلزات از نظر سرمایه و نوآوری در چه وضعیتی قرار دارند؟
 (۱) نیاز سرمایه ای زیاد و نوآوری کم (۲) نیاز سرمایه ای زیاد و نوآوری بالا (۳) نیاز سرمایه ای کم و نوآوری کم (۴) نیاز سرمایه ای کم و نوآوری بالا
- ۱۴۶- سازمان های جدیدی که با تلفیق میان گروه ها و واحدهای پراکنده به کمک شبکه های ارتباط الکترونیک به هم پیوند خورده و شکلی جدید را از سازمان به وجود می آورند، چه نام دارند؟
 (۱) سازمان های الکترونیک (۲) سازمان های ادھوکراتیک (۳) سازمان های جهانی (۴) سازمان های مجازی
- ۱۴۷- سازمانی که برای غلبه بر مشکلات نقدینگی خود دست به پیش فروش محصولات خود می زند، از نظر مدیریت استراتژیک در چه وضعیتی قرار دارد؟
 (۱) وجود فرصت های بیرونی و ضعف های درونی (۲) وجود فرصت های بیرونی و قوت های درونی (۳) وجود تهدیدات بیرونی و ضعف های درونی (۴) وجود تهدیدات بیرونی و قوت های درونی
- ۱۴۸- برای تحقق هدف ایجاد وابستگی و تعلق سازمانی، مدیر باید چه نقشی را در سازمان ایفا کند؟
 (۱) خلاق و ابداع گر (۲) هدایت کننده (۳) هماهنگ کننده (۴) روحیه آفرین
- ۱۴۹- خاصیت هولوگرافیک چیست؟
 (۱) اجزاء خاصیت کل را دارا می باشند. (۲) کل خاصیت اجزاء را دارا نمی باشد. (۳) خاصیت کل بیش از خاصیت جمع اجزاء است. (۴) خاصیت کل متفاوت با خاصیت جمع اجزاء است.
- ۱۵۰- در مدیریت استراتژیک مطالعات درونی سازمان حاوی چه بررسی هایی است؟
 (۱) شناخت تهدیدات و قوت ها (۲) شناخت قوت ها و ضعف ها (۳) شناخت فرصت ها و تهدیدات (۴) شناخت فرصت ها و ضعف ها
- ۱۵۱- در ساختارهای سنتی وظیفه ای، امکان بروز چه مشکلاتی وجود دارد؟
 (۱) دور شدن مدیران و کارکنان از یکدیگر (۲) عمودی شدن سازمان و گستردگی حیطه نظارت (۳) ناهماهنگی و عدم ارتباط واحدها با یکدیگر (۴) عدم توانایی پاسخگویی سریع به نیازهای فنی و تخصصی مدیریت
- ۱۵۲- در برنامه ریزی شبکه ای، مسیر بحرانی چگونه مشخص می شود؟
 (۱) مسیری که حرکت در آن موجب بحران در سازمان است. (۲) مسیری که فعالیت مجازی در آن بیشتر از سایر مسیرهاست. (۳) طولانی ترین مسیر از جهت زمانی که در آن امکان کندکاری وجود ندارد. (۴) طولانی ترین و دشوارترین مسیر که انجام فعالیت در آن نیاز به متخصصان عالی دارد.
- ۱۵۳- اگر برای تعیین نیازهای نیروی انسانی در یک سازمان، ملاک را تغییرات تولید در واحدها قرار دهیم، از کدام شیوه پیش بینی استفاده کرده ایم؟
 (۱) استانداردهای تولید (۲) تجزیه و تحلیل فعالیت ها (۳) روند گذشته (۴) نرخ روند
- ۱۵۴- برخی از علمای مدیریت بازخور و کنترل های مبتنی بر بازخور را نوشداروی بعد از مرگ نام نهاده اند. علت این نامگذاری این است که در این نوع کنترل.....
 (۱) فرصت اصلاح وجود ندارد. (۲) اطلاعات کافی به مدیر داده نمی شود. (۳) فرآیند کار پیچیده و طولانی است. (۴) اطلاعات جنبه قضاوتی و فردی پیدا می کند.
- ۱۵۵- عواملی که در صورت حذف شدن از شغل در فرد ایجاد نارضایتی می کنند، اما وجود آنها موجب انگیزش نیست، چه نام دارند؟
 (۱) عوامل ایفا (۲) عوامل ایمنی (۳) عوامل درونی (۴) عوامل محرک
- ۱۵۶- گزینش ادراکی در ارتباطات، تحت تأثیر چه عواملی قرار می گیرد؟
 (۱) شدت، ساختار پیام و ابزار ارسال پیام (۲) شدت، تکرار، تازگی و تحرک پیام (۳) انگیزه و روحیه گیرنده پیام، نوع پیام و محتوای پیام (۴) تکرار، نوع نوشتار، زیبایی پیام و نو بودن آن
- ۱۵۷- در الگوی ارتباطی رو به رو کدام فرد دارای بیشترین قدرت اطلاعاتی است؟
 (۱) الف (۲) ب (۳) ج (۴) د



- ۱۵۸- در تجزیه و تحلیل تعاملی (مراوده‌ای) افراد بدون توجه به سن تقویمی خود در چه حالاتی قرار می‌گیرند؟
 (۱) بالغ- نابالغ
 (۲) والد- بالغ- کودک
 (۳) کودک- نوجوان- جوان
 (۴) هوشمند- دارای هوش متوسط- کم هوش
- ۱۵۹- در کدام یک از شیوه‌های تصمیم‌گیری، مساله مورد نظر طی چند مرحله به طور منظم و متوالی تجزیه و تحلیل شده و اتخاذ تصمیم می‌شود؟
 (۱) انتخاب بر اساس مقایسه‌های منظم
 (۲) تصمیم‌گیری عقلایی تعدیل شده
 (۳) تصمیم‌گیری تلفیقی
 (۴) درخت اخذ تصمیم
- ۱۶۰- اگر امور مورد نظارت مدیر از جهت وظایف بسیار مشابه، ساده، تکراری و قابل برنامه‌ریزی و آموزش باشد، حیطة نظارت او چه وضعیتی خواهد داشت؟
 (۱) دقیقاً مشخص و غیر قابل تغییر (۲) قابل تغییر و انعطاف‌پذیر (۳) بسیار محدود (۴) بسیار وسیع
- ۱۶۱- کارگری که در کارخانه از سرپرست خود احساس نارضایتی می‌کند و در عین حال از بیکار شدن و ترک کار نیز بیم دارد، دچار چه نوع تعارضی است؟
 (۱) خواست - خواست (۲) خواست - ناخواست (۳) ناخواست - خواست (۴) ناخواست - ناخواست
- ۱۶۲- استراتژی ذخیره‌سازی مواد اولیه در کارخانه، برای غلبه بر عدم اطمینان‌های محیطی، چه نامیده می‌شود؟
 (۱) ایمن سازی (۲) سهمیه‌بندی (۳) کنکاش محیطی (۴) هموارسازی
- ۱۶۳- زمانی که کارمند جدیدی به سازمان وارد می‌شود، ارائه دوره‌های آشنایی با سازمان، راهنمایی او به وسیله کارکنان قدیمی و یادگیری ارزش‌ها و معیارهای سازمان به چه منظوری انجام می‌شود؟
 (۱) ایجاد انگیزه (۲) انسجام گروهی (۳) جامعه‌پذیری (۴) تحقق اهداف سازمان
- ۱۶۴- در مدل رشد سازمانی بحران اختیار و استقلال در سازمان با تفویض اختیار حل می‌شود، اما این امر خود موجب بروز بحران دیگری می‌شود، این بحران چیست؟
 (۱) رهبری (۲) کنترل (۳) ناهماهنگی (۴) دیوانسالاری
- ۱۶۵- در کدام یک از مدل‌های کنترل و ارزیابی برنامه‌ها، چهار حوزه امور مالی، مشتری و ارباب رجوع، فرایندهای داخلی سازمان و رشد و یادگیری مورد توجه قرار دارند؟
 (۱) مدل سیستمی کنترل (۲) مدل ارزیابی داخلی (۳) مدل امتیازات متوازن (۴) مدل استراتژیک ارزیابی و کنترل
- ۱۶۶- در کدام یک از حالت‌های وابستگی به فناوری، هماهنگی دشوارتر است؟
 (۱) ترتیبی (۲) ترکیبی (۳) طرفینی (۴) مجموعه‌ای
- ۱۶۷- جریان‌های فکری بسیار متفاوتی که تفکر سیستمی را به جهت جدید هدایت می‌کنند عبارتند از
 (۱) یادگیری سازمانی و نظریه آشوب
 (۲) نظریه اقتضایی و نظریه وضعیتی
 (۳) یادگیری سازمانی و نظریه وضعیتی
 (۴) نظریه نقش‌ها و نظریه کمال مدیریت
- ۱۶۸- نظریه‌ها و نظریه‌پردازان موضوع اصلی مورد بررسی کدام دیدگاه در نظریه سازمان می‌باشد؟
 (۱) نوگرایی (۲) فرانوگرایی (۳) کلاسیک (۴) تفسیری - نمادین
- ۱۶۹- رهیافت‌های کارآفرینی کدامند؟
 (۱) محتوایی و صفات مشخصه (۲) فراگردی و رفتاری (۳) رفتاری و نگرشی (۴) محتوایی و فراگردی
- ۱۷۰- اصول هماهنگی عبارتند از
 (۱) وحدت مدیریت، نظم و انضباط
 (۲) وحدت فرماندهی، تمرکز و سلسله مراتب
 (۳) وحدت مدیریت، خط فرمان و حیطة کنترل
 (۴) وحدت فرماندهی، خط فرمان و حیطة نظارت

- ۱۷۱- پذیرش مرگ برای انسانی آسان و دلپذیر است که در دنیا
 (۱) مال و ثروتی ندارد که به کار آید.
 (۲) طاعت و عبادتی نکرده که به شمار آید.
 (۳) به همه خواسته‌های خود رسیده باشد.
 (۴) همه چیز را برای ذکر و شکر خدا می‌داند.
- ۱۷۲- طبیعی‌ترین راه رهایی انسان از « قساوت قلب»، کدام است؟
 (۱) مباحثه علمی
 (۲) تلطیف عواطف
 (۳) تهذیب نفس
 (۴) مقابله عقلی با دیگران
- ۱۷۳- بر اساس تعالیم عالیه قرآن، قطعی‌ترین راه رسیدن به تقوا کدام است؟
 (۱) شکر کردن به همه نعمت‌های خدا
 (۲) روزه گرفتن در ماه مبارک رمضان
 (۳) اقامه نماز و توسل و دعا در ماه مبارک رمضان
 (۴) تشرف و حضور در حج تمتع در ماه ذی‌الحجه
- ۱۷۴- وجود کدام فضیلت در انسان، موجب حفظ وی از وسوسه‌های شیطان است؟
 (۱) تقوا
 (۲) توبه
 (۳) زهد
 (۴) صبر
- ۱۷۵- خدای سبحان مصداق «الصابرین و الصادقین و القانتین و المنفقین و المستغفرین بالاسحار»، را چه کسانی معرفی می‌کند؟
 (۱) بخشنندگان
 (۲) شکیبایان
 (۳) پرهیزگاران
 (۴) راستگویان
- ۱۷۶- اصطلاح «دیبب النمل» در مورد کدام رذیلت اخلاقی به کار رفته است؟
 (۱) حسد
 (۲) غرور
 (۳) فسق و فجور
 (۴) شرک و ریا
- ۱۷۷- بیت «شورش عشق تو در هیچ سری نیست که نیست
 (۱) عشق، عاشق و معشوق هر سه یکی هستند.
 (۲) همه موجودات فطرتاً عاشق ذات حق تعالی هستند.
 (۳) همه انسان‌هایی که معنی و مفهوم عشق را دریابند، عاشق خدای می‌شوند.
 (۴) فقط انسان نیست که عاشق خدا است، خدا نیز به انسان عشق می‌ورزد.
- ۱۷۸- همه گزینه‌ها به جز گزینه‌ی از فلسفه «بلاها و مصائب» است.
 (۱) آینه و آیت علم و قدرت و کمالات الهی
 (۲) تقویت اراده و آبدیده کردن نفوس
 (۳) افزایش درجات قرب و معرفت
 (۴) رعایت مصلحت بندگان و جلوگیری از طغیان و فساد
- ۱۷۹- علی علیه‌السلام فرمود «البلاء للمؤمن و للأنبياء و للاولياء.....»
 (۱) تأدیب - امتحان - درجه
 (۲) تأدیب - درجه - امتحان
 (۳) امتحان - درجه - کرامت
 (۴) امتحان - کرامت - درجه
- ۱۸۰- تأثیر «نیت» در ارزشمندی کارها و تأثیر کار در تکامل نفس انسان و رسیدن او به سعادت ابدی، تأثیری است
 (۱) القایی
 (۲) تکوینی
 (۳) تشریحی
 (۴) قراردادی
- ۱۸۱- در مورد اعتقاد جبر گرایان کدام گزینه نادرست است؟
 (۱) اصل وجود عزم و اراده در انسان را انکار کرده و آن را نمی‌پذیرند.
 (۲) امور روانی و ذهنی انسان را معلول عوامل ناخواسته و خارج از کنترل او می‌دانند.
 (۳) اصل وجود عزم و اراده در انسان را قبول دارند ولی اختیاری بودن آن را نمی‌پذیرند.
 (۴) انسان را قبل از انجام افعال ارادی دارای خواست و قدرت تصمیم‌گیری می‌دانند.
- ۱۸۲- در آیات شریفه: «ان الانسان خلق هلوعاً اذا مسه الشر جزوعاً و اذا مسه الخير منوعاً الا المصلین» به کدام ویژگی انسان اشاره نشده است؟
 (۱) بخیل و ممسک بودن
 (۲) حریص و آزمند بودن
 (۳) ناسپاسی از نعم الهی
 (۴) بی‌تابی در مقابل صدمات وارده
- ۱۸۳- از دیدگاه قرآن کریم کدام یک از صفات خداوند به معنای دوام و جاودانه بودن رحمت است؟
 (۱) قیوم
 (۲) عزیز
 (۳) رحمن
 (۴) رحیم
- ۱۸۴- این که خداوند در قرآن به پیامبر اکرم (ص) می‌فرماید «انما انت مذكر، لست عليهم بمصیطر»، مؤید کدام برهان خداشناسی است؟
 (۱) فطرت
 (۲) عقلی
 (۳) علیت
 (۴) نظم
- ۱۸۵- آیه شریفه «احسب الناس ان يتركوا ان يقول امنا و هم لا یفتنون» به ما می‌گوید:
 (۱) ابتلا در مقام فعل و عمل وجود دارد.
 (۲) ابتلا در مقام قصد و قربت وجود دارد.
 (۳) امتحان الهی در هر زمینه بسیار عظیم است.
 (۴) امتحان و ابتلا یکی از سنت‌های الهی است.
- ۱۸۶- یکی از مهم‌ترین آثار سختی‌ها و مصائب در زندگی انسان عبارتست از
 (۱) ایجاد اعتماد به نفس و تکیه بر خود در تمام امور
 (۲) آزاد شدن از خودخواهی و رسیدن به تزکیه درونی
 (۳) آزاد شدن از قید مشکلات و وصول به راحتی و آسایش
 (۴) رساندن انسان به سعادت دنیوی و تسلط او بر طبیعت
- ۱۸۷- بزرگ‌ترین منشاء انحرافات اخلاقی و فکری انسان با عنایت به حدیث: «ان افضل الجهاد من جاهد نفسه التي بين جنبيك» کدام است؟
 (۱) فردگرایی
 (۲) بت‌پرستی
 (۳) خودپرستی
 (۴) شهوت‌رانی
- ۱۸۸- آیه شریفه «ولن يجعل الله للكافرين على المؤمنين سبيلاً» اشاره دارد به :
 (۱) تشکیل حکومت جهانی اسلام
 (۲) تأمین استقلال جامعه اسلامی
 (۳) برقراری توحید و نفی شرک در عالم
 (۴) لزوم اجرای احکام اسلامی در جامعه
- ۱۸۹- آیه شریفه «ولقد ارسلنا رسلنا بالبينات و انزلنا معهم الكتاب و الميزان ليقوم الناس بالقسط» بیانگر این است که پیامبران مبعوث شده‌اند:
 (۱) برای آزادی معنوی انسان‌ها در سایه جهاد
 (۲) برای آزادی معنوی انسان‌ها در سایه عدالت
 (۳) برای آزادی اجتماعی انسان‌ها در سایه جهاد
 (۴) برای آزادی درونی انسان‌ها در سایه کتاب
- ۱۹۰- آیه‌ی شریفه «لا تبطلوا صدقاتكم بالقرن و الاذى»، به کدام رکن عمل صالح ناظر است؟
 (۱) مقدار عمل
 (۲) صورت عمل
 (۳) حسن فعلی
 (۴) حسن فاعلی