

اگر دانشگاه اصلاح شود مملکت اصلاح می شود.  
امام خمینی (ره)

صبح جمعه  
۸۶/۱۲/۳

جمهوری اسلامی ایران  
وزارت علوم، تحقیقات و فناوری  
سازمان سنجش آموزش کشور

## آزمون ورودی دوره های کارشناسی ارشد ناپیوسته داخل سال ۱۳۸۷

### کارگردانی - سینما - ادبیات نمایشی - تولید سیما (کد ۱۳۵۷)

نام و نام خانوادگی داوطلب:

شماره داوطلبی:

تعداد سؤال: ۳۰۰

مدت پاسخگویی: ۱۵۰ دقیقه

عنوان مواد امتحانی، تعداد و شماره سؤالات

ردیف	مواد امتحانی	تعداد سؤال	از شماره	تا شماره
۱	زبان عمومی و تخصصی	۳۰	۱	۳۰
۲	فرهنگ، هنر، ادبیات ایران و جهان	۳۰	۳۱	۶۰
۳	دانستنی های هنری	۳۰	۶۱	۹۰
۴	مبانی نظری سینما	۳۰	۹۱	۱۲۰
۵	بررسی و نقد آثار سینمایی	۳۰	۱۲۱	۱۵۰
۶	دانستنی های تخصصی، تاریخی و بینشی در هنر نمایش	۳۰	۱۵۱	۱۸۰
۷	کارگردانی	۳۰	۱۸۱	۲۱۰
۸	درک تصویر و خلاقیت نمایشی	۳۰	۲۱۱	۲۴۰
۹	شناخت وسائل ارتباط جمعی	۳۰	۲۴۱	۲۷۰
۱۰	مبانی نظری هنری	۳۰	۲۷۱	۳۰۰

اسفند ماه سال ۱۳۸۶

استفاده از ماشین حساب مجاز نمی باشد.

**PART A: Vocabulary**

**Directions:** Choose the number of the answer (1), (2), (3), or (4) that best completes the sentence. Then mark your choice on your answer sheet.

- 1- This decision marks another change of direction in the ----- of the country's education policy.  
1) evolution                      2) deduction                      3) transmission                      4) generation
- 2- The newspaper report did not ----- how the men were killed.  
1) assign                      2) debate                      3) assume                      4) specify
- 3- Children inevitably suffer problems of ----- to their parents' divorce.  
1) controversy                      2) adjustment                      3) appreciation                      4) compensation
- 4- Although she had been ill for a long time, it still came as a shock when she ----- died.  
1) randomly                      2) reluctantly                      3) eventually                      4) specifically
- 5- The police department ----- that the number of violent crimes will increase this year by about 15%.  
1) imposes                      2) advocates                      3) estimates                      4) identifies
- 6- The city's population ----- mainly Asians and Europeans.  
1) compiles                      2) deviates                      3) comprises                      4) eliminates
- 7- ----- dictates that it is the man who asks the woman to marry him and not the reverse.  
1) Foundation                      2) Convention                      3) Constitution                      4) Orientation
- 8- To secure our future, we need a(n) ----- economic strategy for the nineties.  
1) ultimate                      2) considerate                      3) imminent                      4) consistent
- 9- There is no doubt that the Italian ----- of the play sounds better than the English one.  
1) version                      2) equation                      3) appendix                      4) document
- 10- Crude oil is industrially ----- to purify it and separate out the different elements.  
1) refined                      2) modified                      3) converted                      4) condensed

**PART B: Grammar**

**Directions:** Read the following passage and decide which choice (1), (2), (3), or (4) best fits each blank. Then mark your choice on your answer sheet.

Boyd is producing a film documentary that will present Randall's biography (11) ----- his poetry. Randall served as general editor of the Press (12) ----- 1965 to 1977. In the mid-seventies, printing costs and the closing of many small bookstores (13) ----- he had extended credit (14) ----- the Press in financial straits. Boyd hopes her documentary on Randall (15) ----- more people to African American literature.

- |                   |                   |                   |                    |
|-------------------|-------------------|-------------------|--------------------|
| 11- 1) or         | 2) despite        | 3) as well as     | 4) in addition     |
| 12- 1) in         | 2) from           | 3) during         | 4) between         |
| 13- 1) that       | 2) where          | 3) from whom      | 4) to which        |
| 14- 1) left       | 2) had left       | 3) was leaving    | 4) would have left |
| 15- 1) introduces | 2) will introduce | 3) is introducing | 4) would introduce |

**PART C: Reading Comprehension**

**Directions:** Read the following two passages and choose the best choice (1), (2), (3), or (4). Then mark it on your answer sheet.

All theater structures, regardless of type, contain certain basic elements. The most important of these areas is the acting space generally known as the stage. In some theaters, specifically proscenium theaters, arena theaters and amphitheaters, this area is permanent part of the structure. In a blackbox theater, the acting area is undefined so that each theater may adapt specifically to a production. In addition to these acting spaces, there may be offstage spaces as well. These include wings on either side of a proscenium stage (called "backstage" or "offstage") where props, sets and scenery may be stored as well as a place for actors awaiting an entrance. A Prompter's box may be found backstage. In an amphitheater, an area behind the stage may be designated for such uses while a blackbox theater may have spaces outside of the actual theater designated for such uses. Often a theater will incorporate other spaces intended for the performers and other personnel. A booth facing the stage may be incorporated into the house where lighting and sound personnel may view the show and run their respective instruments. Other rooms in the building may be used for dressing rooms, rehearsal rooms, spaces for constructing sets, props and costumes, as well as storage. All theaters provide a space for their audience. The audience are usually separated from the performers by the proscenium arch; in such proscenium theaters and amphitheaters, these areas, like the stage, are a permanent feature of the structure. This area is known as the auditorium or the house. Like the stage in a blackbox theater, this area is also defined by the production. The seating areas can include some or all of the following: stalls or arena, balconies or galleries, and boxes. In addition, many theaters may provide areas specifically designated for the comfort of the audience. These areas include a lobby where tickets and concessions may be sold at the box office, restrooms, and other areas where the audience may relax before, in between or after performances. These areas may be known as the "Front of House" or FOH.

16. **The passage is mainly about** -----.
- 1) the structure of an acting stage  
2) the basic elements of theaters  
3) spaces in a theater structure  
4) theaters and their types
17. **The phrase "this area" in line 3 refers to** -----.
- 1) stage  
2) acting  
3) amphitheaters  
4) proscenium theaters
18. **According to the passage, the area for the audience** -----.
- 1) functions as offstage  
2) is referred to as blackbox  
3) is called proscenium arch  
4) exists in every structure
19. **The passage mentions areas for all of the following purposes EXCEPT** -----.
- 1) practicing  
2) selling tickets  
3) getting dressed  
4) permanent stay
20. **The word "designated" in line 21 is closest in meaning to** -----.
- 1) created  
2) used  
3) remained  
4) added
21. **According to the passage, FOH** -----.
- 1) is a termed used for a theater structure  
2) includes box office  
3) is the same as a lobby  
4) allows performers to rest
22. **A booth** -----.
- 1) is a very bright room  
2) is intended for the personnel  
3) allows face-to-face communication of the audience  
4) can be used as the audience room

23. According to the passage, it is true that -----.

- 1) the stage functions as the Prompter's box
- 2) actors await an entrance in an amphitheater rather than a blackbox theater
- 3) the stage has no fixed part in a blackbox theater
- 4) basic elements are specific to amphitheatres

The aspect ratio of an image is the ratio of its width to its height. Beginning in the 1910s, motion pictures settled on a ratio of four to three (four units wide to three units high). Often written as 4:3, this ratio may be reduced to 1.33:1 and this aspect ratio is commonly known as 1.33. The introduction of sound-on-film narrowed the aspect ratio briefly, before the Academy ratio of 1.37 was introduced in 1932 by means of thickening the frame line. For years, cinematographers were limited to this shape of image, but in the 1950s, thanks to the unanticipated popularity of Cinerama, widescreen ratios were introduced in an effort to pull audiences back into the theater and away from their home television sets. These new widescreen aspect ratios granted cinematographers a wider frame within which to compose their images. Many different proprietary photographic systems were invented and utilized in the 1950s to create widescreen movies, but one dominates today: the anamorphic process, which optically squeezes the image to photograph twice the horizontal area to the same size vertical as standard "spherical" lenses. The first commonly used anamorphic widescreen format was CinemaScope, which used a 2.35:1 aspect ratio, although it was originally 2.55:1. CinemaScope was used from 1953 to 1967, but due to technical flaws in the design and its ownership by Fox, several third-party companies, led by Panavision's technical improvements in the 1950s, now dominate the anamorphic cine lens market. Changes to SMPTE projection standards altered the projected ratio from 2.35:1 to 2.39:1 in 1970, although this did not change anything regarding the photographic anamorphic standards; all changes in respect to the aspect ratio of anamorphic 35 mm photography are specifically correlative to camera or projector gate sizes, not the optical system. After the "widescreen wars" of the 1950s, the motion-picture industry settled into 1.85:1 (which is a cropped version of 1.37:1) as a standard for theatrical projection in the United States and the United Kingdom.

24. The best title for the passage would be -----.

- 1) Aspects of Ratio
- 2) The Beginning of Motion Pictures
- 3) The History of Framing
- 4) Ratio in Motion Pictures

25. According to the passage, CinemaScope -----.

- 1) is no longer dominated by Fox
- 2) first used a 2.35:1 aspect ratio
- 3) had technical shortcomings for 13 years
- 4) was criticized by Fox

26. The word "one" in line 11 refers to -----.

- 1) proprietary
- 2) movies
- 3) widescreen
- 4) systems

27. According to the passage, 1.85:1 -----.

- 1) is the most standard type of projection
- 2) first gained acceptance in American countries
- 3) is a cropped version of the Academy ratio
- 4) was used in theaters rather than cinemas

28. The word "altered" in line 19 means -----.

- 1) introduced
- 2) compared
- 3) produced
- 4) changed

29. The creation of widescreen ratio -----.

- 1) was against the great use of home TV sets
- 2) was due to the popularity of cinema
- 3) forced audiences to watch any type of films
- 4) resulted in more imaginary films

30. According to the passage, it is NOT true that -----.

- 1) the height remained stable over time
- 2) 2.35:1 refers to 2.35 units high
- 3) the anamorphic cine lens market is under the influence of many companies
- 4) the ratio of 1.37 was a trend in making the frame line thicker

- ۳۱- نویسنده کتاب «خوشنویسی و فرهنگ اسلامی» کیست؟  
 (۱) آن ماری شیمل (۲) بورکهارت (۳) شووان (۴) سیدحسین نصر
- ۳۲- قدیمی ترین نسخه مصور فارسی که در آن می توان پیوند ریشه های شعر فارسی را باز شناخت:  
 (۱) شاهنامه ی دموت (۲) کلیله و دمنه متعلق به مکتب تبریز ایلخانی (۳) منافع الحیوان (۴) ورقه و گلشاه عیوقی
- ۳۳- براساس مطالعات «گیرشمن» قدیمی ترین محل سکونت بشری در کجا واقع است؟  
 (۱) تپه زاغه (۲) تپه سیلک (۳) تپه حسنلو (۴) معبد چغازنبیل
- ۳۴- در نقاشی نوگرای ایران آثار کدام هنرمندان بیشتر تحت تاثیر عناصر و فضای نقاشی قدیم ایران است؟  
 (۱) ابوالقاسم سعیدی، محمود جوادی پور (۲) بهجت صدر، غلامحسین نامی (۳) ناصر اویسی، مسعود عربشاهی (۴) هانیبال الخاص، منصوره حسینی
- ۳۵- کدام یک آغازگر حرکت غزل در شعر ایران است؟  
 (۱) حافظ (۲) سعدی (۳) سنایی (۴) مولوی
- ۳۶- کدام شاعر در همه نوع شعر وارد شد و از همه آن ها پیروز بیرون آمد؟  
 (۱) رودکی (۲) فردوسی (۳) دقیقی طوسی (۴) کسایی مروزی
- ۳۷- مرکز واقعی ماندالا کجاست؟  
 (۱) در بین اقوام آرتک بوده است. (۲) در بین النهرین، تمدن سومر بوده است. (۳) در کهن الگوهای خاور دور بوده است. (۴) در بین لامایی های تبت بوده است.
- ۳۸- مولف کتاب «سکه سازان» کدام است؟  
 (۱) آندره ژید (۲) امیل زولا (۳) رومن رولان (۴) پل والری
- ۳۹- اپرای «عروسی فیگارو» اثر کیست؟  
 (۱) باخ (۲) چایکوفسکی (۳) موتسارت (۴) واگنر
- ۴۰- اولین مسجدی که پیامبر ص پس از هجرت از مکه بنا نهاد چه نام داشت؟  
 (۱) النبی (۲) الحرام (۳) شجره (۴) قبا
- ۴۱- نگاره های «شاهنامه بایسنغری» مربوط به کدام مکتب و چه سده ای است؟  
 (۱) مکتب تبریز - سده دهم هـ.ق. (۲) مکتب هرات - سده نهم هـ.ق. (۳) مکتب قزوین - سده دهم هـ.ق. (۴) مکتب اصفهان - سده یازدهم هـ.ق.
- ۴۲- بوتچونی در کدام زمینه هنری فعالیت می کرد و پیرو کدام سبک بود؟  
 (۱) مجسمه سازی اکسپرسیونیستی (۲) مجسمه سازی فوتوریستی (۳) نقاشی فوتوریستی (۴) نقاشی دادانیستی
- ۴۳- سه نقاش اکسپرسیونیست عبارتند از:  
 (۱) سوتین، نلده، کوکوشکا (۲) کوکوشکا، مونش، ماتیس (۳) ون گوگ، مونش، بونار (۴) ویتار، سوتین، مونش
- ۴۴- از تلفیق ویژگی های سبک نقاشی تبریز و هرات در نیمه اول قرن دهم هجری کدام نسخه خطی تهیه شده است؟  
 (۱) شاهنامه بایسنغری (۲) ظفرنامه (۳) شاهنامه طهماسبی (۴) خمسه نظامی
- ۴۵- تابلوی بنای قلعه خورنق اثر کدام نقاش ایرانی است؟  
 (۱) رضا عباسی (۲) کمال الدین بهزاد (۳) میرمصور (۴) معین مصور
- ۴۶- یکی از محراب های کاشیکاری شده دوره ایلخانی که اکنون در موزه برلین نگهداری می شود مربوط به کدام شهر است؟  
 (۱) اصفهان (۲) کاشان (۳) نائین (۴) یزد
- ۴۷- در ادبیات قرن ۲۰ ایالات متحده بجز ارنست همینگوی، کدام یک از شخصیت های زیر جزو ارکان ادبیات و نویسنده بزرگ دوران خود محسوب می شود؟  
 (۱) آرتور میلر (۲) تنسی ویلیامز (۳) یوجین اونیل (۴) ویلیام فالکنر
- ۴۸- سوپره ماتیسم به کدام یک از مفاهیم ذیل تعلق دارد؟  
 (۱) بدوی گرایی (۲) ناب گرایی (۳) خام گرایی (۴) والا گرایی
- ۴۹- چهره سازی در نقاشی قاجار به چه شیوه ای است؟  
 (۱) اغراق آمیز (۲) بدون حالت (۳) شبیه سازی (۴) تیپ سازی
- ۵۰- گروه ورتیسیست ها در کجا شکل گرفت و در کدام زمینه فعالیت می کرد؟  
 (۱) آلمان - معماری (۲) ایتالیا - موسیقی (۳) انگلستان - نقاشی (۴) فرانسه - عکاسی
- ۵۱- عبارت «فرم، باید با روح زمانه همخوان باشد» از چه کسی است؟  
 (۱) مالویچ (۲) کاندینسکی (۳) میس وان دروهه (۴) والتر گروپوس
- ۵۲- کاخ شمس العماره با سردر و نقش شیر و خورشید در چند طبقه ساخته شده است؟  
 (۱) ۳ (۲) ۴ (۳) ۵ (۴) ۶
- ۵۳- «ستایش عشق، غلو و مبالغه، رواج عرفان، تفکر غنایی، غم گرایی، فراق، آرمان گرایی، قضا و قدر، بازتاب علوم و ...» از ویژگی های سبکی چه نوع شعری است؟  
 (۱) سبک بازگشت (۲) سبک عراقی (۳) سبک خراسانی (۴) سبک هندی
- ۵۴- هنرمند سازنده محراب زرین فام مسجد میدان کاشان، به تاریخ ۶۲۳ هـ.ق در موزه برلین، کیست؟  
 (۱) ابوزید (۲) محمدبن ابوطاهر (کاشانی) (۳) حسن بن عربشاه (۴) مسعود کرمانی

- ۵۵- در اواخر کدام دوره رنگ و تزیینات گچبری نقش مهمی در معماری بعهدہ می‌گیرد که در دوره‌های بعد نیز این روش ادامه پیدا می‌کند؟  
 (۱) سلجوقیان (۲) ساسانیان (۳) صفویه (۴) زندیه
- ۵۶- پوریسم Purism (نابگرایی):  
 (۱) به اورفیسیم الونه و کوپکا و کاربرد رنگ‌های ناب توجه داشت.  
 (۲) به بازنمایی نمادین و حقیقت اشیا نظر داشت.  
 (۳) درصدد بود به نوعی کوبیسم کامل با تأکید بر وضوح و عینیت دست یابد.  
 (۴) به هنر ساده و بدوی عصر نوستگی متوجه بود.
- ۵۷- بیانیه فوتوریسم را چه کسی صادر کرد؟  
 (۱) نقاش ایتالیایی مارتینی (۲) شاعر ایتالیایی مارتینی  
 (۳) نقاش ایتالیایی مارس دوشامپ (۴) کارلوکارا نقاش ایتالیایی
- ۵۸- طراح گرافیک لهستانی که به ویژه پوستره‌هایش شهرت دارند؟  
 (۱) بیل (۲) لنیکا (۳) شواست (۴) کاساندر
- ۵۹- کتابهای «ورقه و گلشاه» و «سمک عیار» در کدام دوره مصور شده است؟  
 (۱) اموی (۲) تیموری (۳) عباسی (۴) سلجوقی
- ۶۰- کدام هنرمند، مدیر هنری آتلیه گرافیک به معنی امروزی آن بوده است؟  
 (۱) صنیع الملک (۲) میرزا موسی (۳) میرزا ابوتراب (۴) مصورالملک

دانستنی‌های هنری

- ۶۱- بیشترین آثاری که در منطقه لرستان یافت شده کدام است؟  
 (۱) اشیاء مفرغی (۲) تندیس‌های سنگی (۳) ظروف مسی (۴) ظروف سفالی
- ۶۲- در کدام شیوه معماری تمایل به ساخت بناهای رفیع بوجود آمد؟  
 (۱) آذری (۲) اصفهانی (۳) رازی (۴) خراسانی
- ۶۳- در میان جانورانی که در آثار هخامنشی وجود دارد کدام یک از لحاظ اعتقادات و کاربرد اهمیت بیشتری دارد؟  
 (۱) اسب و بز (۲) شیر و گاو (۳) عقاب و شیر (۴) عقاب و گاو
- ۶۴- کدام یک در مورد میرزا ابراهیم خان صحافباشی صحیح است؟  
 (۱) اولین عکاسی را در ایران دایر نمود.  
 (۲) اولین فیلم خارجی زبان را دوبله به فارسی کرد.  
 (۳) نخستین چاپخانه را در تبریز دایر نمود.  
 (۴) نخستین دستگاه سینما را وارد ایران کرد.
- ۶۵- اولین فیلم ایرانی توسط چه کسی ساخته شد؟  
 (۱) آوانس اوگانیانس (۲) عبدالحسین سپنتا (۳) مارکوگریگوربان (۴) ولی‌اله نصر
- ۶۶- کدام یک در معرفی عکاسی در ایران موثر بود؟  
 (۱) عبدالله میرزا (۲) مرتضی قلی‌خان بختیاری (۳) مویدالممالک کرمانی (۴) وکیلی
- ۶۷- طرح قالی روبه‌رو بنام گل افشان بیشتر در کدام شهر دیده می‌شود؟  
 (۱) تبریز (۲) جوشقان (۳) کرمان (۴) کاشان

۶۸- قالی روبه‌رو مربوط به کجاست؟

- (۱) تبریز  
 (۲) قم  
 (۳) ساروق  
 (۴) هریس



۶۹- مشهورترین قالی جهان که در موزه ویکتوریا و آلبرت لندن نگهداری می‌شود به کدام نام مشهور است؟  
 (۱) افشاری (۲) اردبیل (۳) قالی چلسی (۴) کاشان

۷۰- یا ماتوئه چیست؟

- (۱) نوعی طومار نگاری خطی با الهام از هنر کره که سبکی تک رنگ در نقاشی به وجود آورد.  
 (۲) نوعی طومار نگاری خطی با الهام از هنر چین  
 (۳) هنر متقدم ژاپنی که تعدادی از مکاتب را ایجاد کرد و در استفاده از رنگ در مقابل هنر چینی بود.  
 (۴) هنر متأخر ژاپنی که خود موجب بوجود آمدن سبکی در نقاشی گردید.

۷۱- تابلو نقاشی «حرکت» اثر جکسون با لاک در ارتباط با کدام سبک است؟

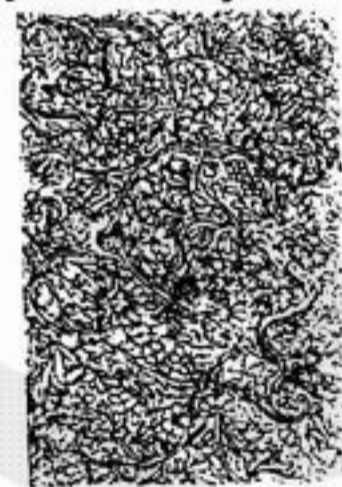
- (۱) اکسپرسیونیسم انتزاعی (۲) پست امپرسیونیسم (۳) رئالیسم (۴) سوررئالیسم

۷۲- ژرژرئو را می‌توان از پیروان کدام مکتب نقاشی دانست؟

- (۱) دادائیست (۲) سوررئالیست (۳) فوویست (۴) منریست



(۴) کاشان



(۳) قالی چلسی

۷۲-	بوتم سمفونیک «چنین گفت زرتشت» اثر کیست؟	(۱) امین‌اله حسین	(۲) ریچارد اشتراوس	(۳) نیچه	(۴) واگنر
۷۴-	پلئاس و ملیزاندا اثر کدام است؟	(۱) برلیوز	(۲) مالر	(۳) واگنر	(۴) دبوسی
۷۵-	بتھون وابسته به کدام مکتب موسیقی است؟	(۱) کلاسیک	(۲) رمانتیک	(۳) نئوکلاسیک	(۴) مدرن
۷۶-	راسین در کدام سده می‌زیست؟	(۱) پانزده	(۲) شانزده	(۳) هفده	(۴) هجده
۷۷-	مدآ اثر کدام درام نویس است؟	(۱) اوریپید	(۲) اشیل	(۳) سوفکل	(۴) راسین
۷۸-	رنج‌های ورتر اثر کیست؟	(۱) دیدرو	(۲) لسینگ	(۳) ولتر	(۴) گوته
۷۹-	کدام یک مونتاژ را فرایندی منطبق با دیالکتیک می‌دید؟	(۱) ایزنشتاین	(۲) پودفکین	(۳) داوژنکو	(۴) ورتوف
۸۰-	چارلز فاستر کین نام شخصیت فیلم کدام فیلمساز است؟	(۱) آلفرد هیچکاک	(۲) اورسن ولز	(۳) ژان رنوار	(۴) جان فورد
۸۱-	کدام فیلم را از آثار برتر نئورئالیسم می‌دانند؟	(۱) امبرتو	(۲) نبرد الجزیره	(۳) واکسی	(۴) ولگردها
۸۲-	کدام اصطلاح از سده هفدهم در هنر و ادبیات رایج شد و بتدریج معانی مختلف و مغشوشی به خود گرفت ولی دلالت خاص آن به نقاشی و پیکر سازی و معماری ایتالیایی میان اوج دو دوره محدود می‌شود؟	(۱) بارک	(۲) رکوکو	(۳) رنسانس	(۴) منریسم
۸۳-	اصطلاحی در تاریخ هنر و نقد هنری که به کوشش برای احیای خصلت آرمانی در هنر اشاره دارد؟	(۱) اکسپرسیونیسم	(۲) رمانتیسیسم	(۳) کلاسیسیسم	(۴) نئوکلاسیسیسم
۸۴-	می‌توان گفت سبک کلاسیسیسم مفهومی متضاد با کدام است؟	(۱) اکسپرسیونیسم و رئالیسم	(۲) امپرسیونیسم	(۳) سوررئالیسم	(۴) ناتورالیسم و رئالیسم
۸۵-	هنر نگارگری در بین کدام سده‌ها در ایران شکوفایی نمایان داشت؟	(۱) هفتم تا سیزدهم	(۲) هشتم تا نهم	(۳) هشتم تا یازدهم	(۴) نهم تا سیزدهم
۸۶-	فرنگی‌سازی در نقاشی ایرانی به موازات کدام مکتب نقاشی ایرانی رشد کرد؟	(۱) تبریز	(۲) اصفهان	(۳) شیراز	(۴) قزوین
۸۷-	قوللر آقاسی در کدام زمینه شهرت داشت؟	(۱) گل و مرغ	(۲) نقاشی پشت شیشه	(۳) نقاشی قهوه‌خانه	(۴) هر سه مورد
۸۸-	کدام یک از شخصیت‌های منفی شاهنامه هستند؟	(۱) تهمینه	(۲) سودابه	(۳) فرنگیس	(۴) کتیون
۸۹-	مجسمه مرد لمیده که در موزه هنرهای معاصر می‌باشد اثر کیست؟	(۱) ابوالحسن صدیقی	(۲) برانکوزی	(۳) هنری مور	(۴) جاکومتی
۹۰-	پیکره جنبان که در فضای راهرو موزه معاصر قرار گرفته اثر کیست؟	(۱) تناولی	(۲) کالدرا	(۳) مور	(۴) پومودرو

۹۱- تعریف زیر از کیست؟

«روایت اغلب نامریی و به اندازه‌ی هوایی که نفس می‌کشیم طبیعی است.»

(۱) توماشفسکی (۲) رولان بارت (۳) راجر فریمن (۴) ولادیمیر پراب

۹۲- گروه‌بندی تدوینی فیلم‌های تاریخ سینما را بر اساس کدام یک از گزینه‌های زیر می‌توان انجام داد؟

(۱) گروه فیلم‌هایی که تدوین تداومی و یا تدوین غیرتداومی دارند.

(۲) گروه فیلم‌هایی که تدوین تداومی و یا تدوین روایتی دارند.

(۳) گروه فیلم‌هایی که تدوین غیرتداومی و یا تدوین تداومی روایتی دارند.

(۴) گروه فیلم‌هایی که تدوین ضدتداومی و یا تدوین تجربی دارند.

۹۳- کدام فیلمساز فیلم‌های داستانی همعصران خود را «مخدرهای سینمایی» نام‌گذاری کرد؟

(۱) الکساندر داوژنکو (۲) زیگاورتف (۳) سرگئی یوتکیدویچ (۴) وسالود میرهولد

۹۴- کدام یک از نظریه‌پردازان زیر، ژانر وسترن را «فیلم آمریکایی برتر» نام نهاده است؟

(۱) آندروساریس (۲) آندره بازن (۳) رابرت وارشاو (۴) دیوید بوردول

۹۵- کدام یک از نمایشنامه‌های زیر در تکنیک‌های روایتی وامدار سینماست؟

(۱) آتش افروزان (۲) بازی استریندبرگ (۳) سیر روز در شب (۴) مرگ دستفروش

۹۶- شیوه تپ‌سازی (تپپاز) در شیوه‌های بازیگری و نحوه خلق شخصیت توسط کدام یک از کارگردان‌های زیر ابداع شده است؟

(۱) روبر برسون (۲) سرگئی ایزنشتاین (۳) کارل درایر (۴) ویتوریو دسیکا

۹۷- کدام یک از گزینه‌های زیر، جزو اصول زیبایی‌شناسی مونتاژ نیست؟

(۱) اصل تداوم (۲) اصل تداعی معنا (۳) اصل ترتیب نمایشی نماها (۴) اصل مجاورت نماها

- ۹۸- کدام یک از ویژگی‌های زیر، مربوط به کاربرد « صدای واقعی همزمان » در فیلم / برنامه تلویزیونی نیست؟  
 (۱) جنس صدا (۲) ریتم صدا (۳) پرسپکتیو صدا (۴) انطباق یا همزمانی صدا (با تصویر)
- ۹۹- « عمق حوزه دید، تضمین کننده نوعی امتیاز دموکراتیک برای همه عناصر روی پرده است، چرا که در غیاب یک سبک تحکم‌آمیز، همه عناصر روی پرده، با ارزشی یکسان روی پرده ظاهر می‌شوند.» این نقل قول از کیست؟  
 (۱) آندره بازن (۲) ایزنشتاین (۳) بودفکین (۴) زیگفید کراکوئر
- ۱۰۰- رشد هنر سینمای صامت عمدتاً از طریق ..... صورت گرفت.  
 (۱) استفاده از قراردادهای سایر رسانه‌ها، به ویژه تئاتر و نقاشی  
 (۲) تبدیل سینما از یک نوآوری علمی به هنری نو  
 (۳) ضبط عینی داده‌های حسی و بیان ذهنی فانتزی  
 (۴) تجربه بر ترکیبات بصری، حرکت دوربین و تدوین
- ۱۰۱- حاصل تجربه کولشف نشان دهنده ..... بود.  
 (۱) اهمیت هنرما در سبک‌های تدوینی مختلف  
 (۲) تکامل شیوه تدوین گریفیث در فیلم « تعصب »  
 (۳) اهمیت مونتاز در خلق مفاهیم  
 (۴) ابداعات تکنیکی بیشتر در زمینه مونتاز
- ۱۰۲- حساسیت و توجه به دوربین و توانایی‌های آن در ضبط پیچیدگی‌ها و ظرایف روح انسان از مشخصه‌های سبک ..... است.  
 (۱) ناتورالیسم در سینمای سوئد (۲) امپرسیونیسم در سینمای فرانسه  
 (۳) اکسپرسیونیسم در سینمای صامت آلمان (۴) رئالیسم در سینمای صامت آلمان
- ۱۰۳- « شخصیت‌پردازی روان‌شناسانه مردود است، شخصیت‌ها یک بعدی و بخشی از یک ذهن واحد هستند.»  
 شرح بالا مربوط به کدام یک از نمودهای ظاهری است؟  
 (۱) اکسپرسیونیسم آلمان (۲) اکسپرسیو - رالیسم شوروی  
 (۳) نئورالیسم ایتالیا (۴) فیلم نوآر
- ۱۰۴- کدام یک از توصیف‌های زیر بیانگر نقطه دید ذهنی است؟  
 (۱) نقطه دید حسی شخصیت فیلم که به چیزی در خارج از قاب تصویر نگاه می‌کند.  
 (۲) نقطه دیدی فرضی، بدون دخالت عواطف، که شخصیت شرکت کننده در کنش آن را درک می‌کند.  
 (۳) نقطه دیدی بصری و آمیخته با عواطف که شخصیت شرکت کننده در کنش آن را احساس می‌کند.  
 (۴) نقطه دید غیرحسی تماشاگر که به چیزی در درون قاب تصویر نگاه می‌کند.
- ۱۰۵- این پرسش که « فیلم تا چه حد در به کارگیری امکانات در خور رسانه (سینما) موفق است»، بیشتر مربوط می‌شود به .....  
 (۱) دستاورد تولیدی فیلم (۲) دستاورد تکنیکی فیلم  
 (۳) موفقیت فیلم در حیطه زیبایی‌شناسی سینما (۴) موفقیت فیلم در حیطه ارتباطات
- ۱۰۶- دو عملکرد مهم تر دیالوگ فیلمنامه، ..... است.  
 (۱) پیشبرد تم و شناساندن لحن فیلمنامه (۲) پرداخت میزانشن و داستان‌پردازی  
 (۳) پیشبرد پی‌رنگ و شناساندن شخصیت (۴) فضا سازی و شخصیت‌سازی
- ۱۰۷- چه کسی درباره همفری جنیگز گفته است که او : « تنها شاعر واقعی سینماست.»  
 (۱) بازیل رایت (۲) جان گریسون (۳) لنیدسی اندرسن (۴) یوریس ایونس
- ۱۰۸- « ساخت بحرانی » به کدام یک از سبک‌های سینمای مستند مربوط است؟  
 (۱) مستند بی‌واسطه (۲) مستند حقیقت‌جو (۳) مستند خبری (۴) مستند گزارشی
- ۱۰۹- ساختار « نوزمانی » در حوزه روایت سینمایی توسط کدام یک از نظریه پردازان زیر مطرح شد؟  
 (۱) آندروساریس (۲) توماس السبر (۳) دیوید بوردول (۴) کریستین تامپسون
- ۱۱۰- این گفته متعلق به کدام یک از نظریه پردازان سینماست؟  
 « بهترین نتیجه‌ای که تکامل فناوری فیلم می‌تواند به هنر سینما ارائه کند این است که اختلاف عمده میان درک سینمایی و درک واقعیت را به حداقل رساند.»  
 (۱) آندره بازن (۲) بلا بلاژ (۳) ژان میتری (۴) کریستین متز
- ۱۱۱- صدای کنترپوان در سینما به صدایی گفته می‌شود که :  
 (۱) جایگزین ذهنیت تصویری می‌شود.  
 (۲) جایگزین تصویر می‌شود.  
 (۳) با تصویر روی پرده هماهنگی کامل دارد.  
 (۴) با تصویر روی پرده در تضاد قرار می‌گیرد.
- ۱۱۲- شیوه تدوین تداومی کدام گزینه را شامل نمی‌شود؟  
 (۱) ایجاد نرمش فیزیکی هنگام برش نماها  
 (۲) ایجاد تداومی برای نمابندی و تصویربرداری  
 (۳) ایجاد الگوئی برای نمابندی و تصویربرداری  
 (۴) تأمین کارکردهای روایتی
- ۱۱۳- این نگرش در مورد « نمای بلند» (Long take) متعلق به کدام یک از نظریه پردازان سینماست؟  
 « نمای بلند نشان دهنده فقدان اندیشه هنری، فقدان زبان موجز و ابهام در معنی است.»  
 (۱) آندره بازن (۲) زیگفید کراکوئر (۳) سرگئی ایزنشتاین (۴) رودلف آرنهایم
- ۱۱۴- ابتکار تلفیق تکنیک فیلم‌برداری زنده با فیلم‌برداری انیمیشن ( تک فریم) به چه کسی در تاریخ سینما نسبت می‌دهند؟  
 (۱) امیل کول (۲) ژرژ ملیس (۳) وینزور مک‌کی (۴) جیمز استوارت بلاکتون
- ۱۱۵- جنبش سینمای مستند انگلستان در کدام یک از دهه‌های تاریخی زیر شکل گرفت؟  
 (۱) ۱۹۳۰ (۲) ۱۹۴۰ (۳) ۱۹۵۰ (۴) ۱۹۲۰
- ۱۱۶- مصاحبه و گفتگو در کدام یک از سبک‌های سینما مستند مجاز نمی‌باشد؟  
 (۱) مستند خبری (۲) مستند حقیقت‌جو (۳) مستند قوم نگارانه (۴) مستند بی‌واسطه



۱۱۷- مطالعات ساختارگرایانه نظریه پردازان سینمایی در دهه‌های ۶۰ و ۷۰ در مورد بررسی الگوهای اساطیری ابتدا در کدام نوع (ژانر) سینمایی صورت گرفت؟

۱) نوآر (۲) مذهبی (۳) وحشت (۴) وسترن  
۱۱۸- مقاله «لحظه پست مدرن: کتاب راهنمای نوآوری‌های معاصر در هنر» نوشته کدام یک از نظریه پردازان فیلم معاصر زیر است؟

۱) ژیل دلوز (۲) توماس السسر (۳) کریستین تامپسون (۴) نونل کارول  
۱۱۹- کدام سبک سینمایی سرشار از خصومت با بورژوازی و نقد و رد نظام اقتصادی سرمایه‌داری می‌باشد؟

۱) امپرسیونیسم (۲) اکسپرسیونیسم (۳) نئورالیسم (۴) موج نو  
۱۲۰- آیا می‌توان فیلم را خواند؟ این پرسش توسط کدام یک از منتقدان سینمایی مطرح گردید؟

۱) انوپاتالاس (۲) دیوید بوردول (۳) زان لوک‌گدار (۴) کریستین تامسون

بررسی و نقد آمار سینمایی

۱۲۱- مهم‌ترین مضمون مشترک آثار استانی کوبریک در سینما کدام مورد است؟

۱) از خود بیگانگی انسان گرفتار در چارچوب‌های قدرتمند نهادهای گوناگون  
۲) بررسی نظامی‌گری موجود در جهان امروز  
۳) تنهایی و غربت انسان حاضر  
۴) مقابله و مبارزه انسان با معضلات جهان امروز

۱۲۲- در مورد مسئله زمان در فیلم «همشهری کین» و بکارگیری آن در روایت سینمایی کدام گزینه صحیح است؟

۱) ساختار زمان خطی دارد. (۲) ساختار «نوزمانی» دارد. (۳) ساختار «دوگانه زمانی» دارد. (۴) ساختار زمان ترکیبی دارد.

۱۲۳- در کدام یک از فیلم‌های برگمان این جمله توسط یکی از شخصیت‌های فیلم گفته می‌شود؟ من خدا را دیدم!

۱) توت فرنگی‌های وحشی (۲) فانی و الکساندر (۳) مهر هفتم (۴) همچون در یک آینه

۱۲۴- کدام یک از فیلم‌های هیچکاک براساس اقتباس از یک نمایشنامه می‌باشد؟

۱) پنجره روبه حیاط (۲) ربه‌کا (۳) طناب (۴) سرگیجه

۱۲۵- در نمایشنامه «آمادئوس» و فیلمی که میلوش فورمن براساس آن ساخته، پروتاگونیست و آنتاگونیست به ترتیب کدام یک از شخصیت‌ها بودند؟

۱) پادشاه و موتزارت (۲) سالی یری و پادشاه (۳) سالی یری و موتزارت (۴) موتزارت و سالی یری

۱۲۶- یکی از نخستین نمونه‌های بکارگیری تکنیک رجعت به گذشته در تاریخ سینما در کدام یک از فیلم‌های زیر استفاده شده است؟

۱) خواننده کور گروه (۲) زندگی یک مامور آتش‌نشانی (۳) سرقت بزرگ قطار (۴) ماجرای دریفوس

۱۲۷- این مضمون مربوط به کدام یک از فیلم‌های آنتونیونی است؟ «همسر یک مرد ثروتمند در حالی که دچار بیماری عصبی است در یک محیط پرت افتاده‌ی صنعتی در راونا در جستجوی معناست.»

۱) فریاد (۲) شب (۳) صحرای سرخ (۴) نقطه زاپرسکی

۱۲۸- در کدام یک از فیلم‌های زیر اغلب رویدادهای فیلم در فلاش فور وارد می‌گذرد؟

۱) روز برمی‌آید. (۲) جنگ به پایان رسیده است. (۳) سال گذشته در مارین باد (۴) هیروشیما عشق من

۱۲۹- «ارجاع به گذشته» به صورت «برش مستقیم» برای نخستین بار به صورت مدرن در کدام یک از فیلم‌های زیر استفاده شد؟

۱) توت فرنگی‌های وحشی (۲) راشومون (۳) دنباله‌رو (۴) همشهری کین

۱۳۰- راوی کدام فیلم در آغاز فیلم می‌گوید:

«زمینی معمولی و کلاغهایی که برفراز آن در پروازند، جاده‌ای معمولی، دهکده‌ای معمولی این راهی است که به اردوگاه کار اجباری ختم می‌شود.»

۱) رایش سوم (۲) خاک اسپانیا (۳) سرزمین بی‌نان (۴) شب و مه

۱۳۱- کدام یک از فیلم‌های زیر با نازیسم نزدیکی‌هایی دارد؟

۱) شکست خوردگان - زمین می‌لرزد (۲) نیبلونگ‌ها - مترو پلیس

۲) نیبلونگ‌ها - همشهری کین (۳) شکست خوردگان - عشق در شهر

۱۳۲- شخصیت اصلی کدام یک از فیلم‌های زیر نمونه بارز «ضد قهرمان» در سینما تلقی می‌شود؟

۱) آل پاچینو در فیلم «سریکو» (۲) جیمزدین در فیلم «شورش بی‌دلیل»

۳) داستین هافمن در فیلم «دونده ماراتون» (۴) راسل کرو در فیلم «گلادیاتور»

۱۳۳- قهرمانان فیلم‌های کدام یک از فیلمسازان زیر: «منطق جبر را می‌پذیرند، اما سعی می‌کنند تاجایی که برایشان ممکن است با آن مخالفت کنند.»

۱) استانی کوبریک (۲) استیون اسپیلبرگ (۳) جورج لوکاس (۴) مارتین اسکورسیزی

۱۳۴- تلفیق موفق صحنه‌های مستند در صحنه فیلم خبری the Newson the march بافضای فیلم اصلی مربوط به کدام یک از فیلم‌های زیر است؟

۱) آینه (۲) زندگی یک مامور آتش‌نشانی (۳) هیروشیما عشق من (۴) همشهری کین

۱۳۵- این مضمون «آن مبارزه مرگ و زندگی است که جنوب باید در برابرش پایدار بماند، تا ملتی بتواند بوجود آید» مربوط به کدام فیلم گریفیت می‌باشد؟

۱) تولد یک ملت (۲) تعصب (۳) شکوفه‌های شکسته (۴) نجات در آخرین لحظه

۱۳۶- روایت کدام یک از فیلم‌های زیر به صورت معکوس Revers ارائه می‌شود؟

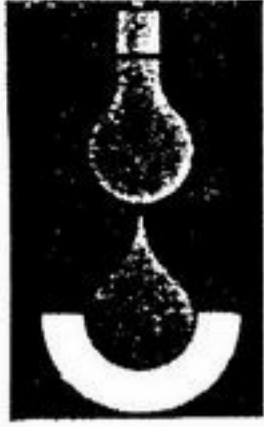
۱) بیست و یک گرم (۲) درهای کشویی (۳) فیل (۴) یادبود

- ۱۳۷- کدام یک از ویژگی‌های زیر مربوط به کم‌دی‌های موقعیت در تلویزیون نیست؟  
 (۱) استفاده محدود از عنصر گفتگو (دیالوگ)  
 (۲) استفاده از اماکن یا موقعیت‌های معمولی در خانه و یا محیط کار  
 (۳) قالب زمانی ۳۰ دقیقه‌ای  
 (۴) محدودیت تعداد شخصیت‌ها
- ۱۳۸- کدام یک از فیلم‌های زیر روایت مستند گونه و مدرنی از حادثه‌ی تاریخی و تراژیک دبیرستان کلومباین در ایالت کلرادو در سال ۱۹۹۹ را تصویر می‌کند؟  
 (۱) دنباله‌رو  
 (۲) فیل  
 (۳) بولینگ در کلومباین  
 (۴) فارنهایت ۴۵۱
- ۱۳۹- فیلم پیروزی اراده ساخته لنی ریفنشتال چگونه فیلمی است؟  
 (۱) خبری است  
 (۲) سیاسی است  
 (۳) گزارشی است  
 (۴) هنری است
- ۱۴۰- در کدام یک از فیلم‌های زیر با استفاده‌ی امپرسیونیسمی/اکسپرسیونیستی از رنگ عدم تناسب حضور زن و دست‌اندازی صنعت بر طبیعت به صورت بصری ارائه شده است؟  
 (۱) جهان بی‌توازن  
 (۲) زیبای روز  
 (۳) صحرای سرخ  
 (۴) شبهای سپید
- ۱۴۱- کدام یک از فیلم‌های زیر آمیزه‌ی استادانه‌ای است از سینما با نظریات علمی و مذهبی؟  
 (۱) استاکر  
 (۲) اودیسه فضایی ۲۰۰۱  
 (۳) سرزمین بی‌نان  
 (۴) تولد یک ملت
- ۱۴۲- کدام یک از فیلم‌های «وسترن» زیر در جهت «شالوده‌شکنی گونه» و «دلالت‌های جبری سیاسی وایدئولوژیک» به صورت «هجوگونه» در هالیوود ساخته شد؟  
 (۱) آخرین بازمانده موهیکان‌ها  
 (۲) با گرگ‌ها می‌رقصد  
 (۳) بزرگ مرد کوچک  
 (۴) نابخشوده
- ۱۴۳- شیوه سه پرده‌ای از ابداعات کدام یک از کارگردانان زیر می‌باشد؟  
 (۱) آبل گانس  
 (۲) آندره برتون  
 (۳) ادیسون  
 (۴) برادران لومیر
- ۱۴۴- کدام یک از فیلم‌های هیچکاک در تحلیل روانکاوانه فیلم، به شباهت سالن تاریک سینما و دنیای روی پرده با فضای دراماتیک درون فیلم اشاره دارد؟  
 (۱) پنجره عقبی (پنجره روبه حیاط)  
 (۲) روانی (روح)  
 (۳) سرگیجه  
 (۴) مارنی
- ۱۴۵- کدام گزینه صحیح نمی‌باشد؟  
 (۱) ژانر وسترن: دلچسب - شین - دسته وحشی  
 ژانر کم‌دی: روشنائی‌های شهر - همه چیز درباره ابو - بعضی‌ها داغشو دوست دارند.  
 ژانر موزیکال: خیابان چهل و دوم - آواز در باران - جادوگر شهر زمرد  
 (۲) ژانر تریلر: شمال از شمال غربی - سانست بلوار - آرواره‌ها  
 ژانر واقع‌گرای اجتماعی: خوشه‌های خشم - دزدان دوچرخه - در بارانداز  
 سینمای هنری: قاعده بازی - هشت و نیم - شاهین مالت  
 (۳) ژانر تخیلی: برخورد نزدیک از نوع سوم - اودیسه ۲۰۰۱ - متروپولیس  
 ژانر وحشت: نوسفراتو - فرانکشتاین - روح  
 ژانر جنگ: توهم بزرگ - رم شهر بی‌دفاع - ارتفاع ساعت ۱۲  
 (۴) ژانر جنایی: صورت زخمی - بانی و کلاید - محله چینی‌ها  
 ژانر حماسی: دکتر ژیاگو - جنگ و صلح - بن هور  
 ژانر رمانس: بربادرفته - کازابلانکا - کامیل
- ۱۴۶- استفاده از Reaction‌های طولانی، توجه بیشتر به شنونده تا گوینده، تأکید و تمرکز افزون‌تر بر فضای بیرون از قاب و بکارگیری اصواتی که منبع آن در کادر دیده نمی‌شود، تکنیک ویژه‌ی کدام یک از فیلمسازان ذیل است؟  
 (۱) اینگمار برگمن  
 (۲) پیر پائولو پازولینی  
 (۳) روبر برسون  
 (۴) ژان لوک گدار
- ۱۴۷- جیدای - چکی در کدام یک از آثار سینمایی کوروساوا ارتقاء یافته است؟  
 (۱) دودسکارن - راشومون  
 (۲) راشومون - سریر خون  
 (۳) در سواوزلا - دودسکارن  
 (۴) هفت سامورایی - سریر خون
- ۱۴۸- کدام یک از دسته فیلم‌های زیر از اقتباس‌های وفادارانه در سینمای ایران محسوب نمی‌شوند؟  
 (۱) آقای هالو - درخت گلابی  
 (۲) پستچی - هامون  
 (۳) گاو - درخت گلابی  
 (۴) گاوخونی - بانوی اردبیهشت
- ۱۴۹- کدام گزینه در ارتباط با ویژگی‌های فیلمساز مولف صحیح‌تر است؟  
 (۱) داشتن یک سیر تکاملی در بیان یک ایده در کلیه آثار  
 (۲) داشتن تکنیک مشخص و پیشرفت این تکنیک در تحول آثار  
 (۳) داشتن سبک نمایی و درونمایه مشترک و مشخص در کلیه آثار  
 (۴) داشتن گونه نمایی مشترک و مشخص در کلیه آثار
- ۱۵۰- کدام یک از فیلم‌های هیچکاک ساختمان‌ش براساس عامل مونتاز شکل گرفته است؟  
 (۱) پرندگان  
 (۲) توطئه خانوادگی  
 (۳) ربکا  
 (۴) طناب

- ۱۵۱- مشهورترین نمایشنامه سمبولیست، کدام است؟  
 (۱) پرندۀ آبی (۲) دست‌های آلوده (۳) کرگدن‌ها (۴) گالیکولا
- ۱۵۲- اولین منتقد تراژدی نویسان بزرگ یونان: اشیل، سوفوکل و اورپید، که بود؟  
 (۱) آریستوفان (۲) سنه‌کا (۳) مناندر (مناندی‌یر) (۴) هوراس
- ۱۵۳- اصول اگزیستانسیالیسم: آزادی، انتخاب، مسئولیت و پذیرش نتایج انتخاب، در کدامیک از تراژدی‌های یونان باستان دیده می‌شود؟  
 (۱) آندرمک (۲) ایرانیان (پرسیان) (۳) پرومته در زنجیر (۴) قدر
- ۱۵۴- چه نوع متنی را می‌توان بر پایه نقد زبان‌شناسی تجزیه و تحلیل کرد؟  
 (۱) هر گونه متن ترجمه شده از هر زبانی (۲) متن ترجمه شده از زبان انگلیسی (۳) متن ترجمه شده از زبان یونانی (۴) متنی که به زبان مادری منتقد نوشته شده باشد
- ۱۵۵- در آثار مربوط به کدام مکتب ادبی، اعتقاد به دین و خدا باید مطرح باشد؟  
 (۱) مکتب سوررئالیست (۲) مکتب رمانتیک (۳) مکتب رئالیست (۴) مکتب سمبولیست
- ۱۵۶- در آثار مربوط به کدام مکتب ادبی به مسئله توارث توجه می‌شود؟  
 (۱) رمانتیسیسم (۲) سمبولیسم (۳) کلاسیسیسم (۴) ناتوریسیسم
- ۱۵۷- از چهار نمایشنامه زیر کدام یک اثر شکسپیر نیست؟  
 (۱) آندروماک (۲) آتللو (۳) پرپکلس (۴) رومئو ژولیت
- ۱۵۸- نمایشنامه آدم، آدم است را کدام نویسنده نوشته است؟  
 (۱) اونیل (اوژن) (۲) برشت (برتولت) (۳) یونسکو (اوژن) (۴) ویلیامز (تنسی)
- ۱۵۹- کدام یک از نویسندگان زیر، نمایشنامه هنرپیشه نقش دوم را نوشته است؟  
 (۱) ابراهیم مکی (۲) بهمن فرسی (۳) بهرام بیضایی (۴) غلامحسین ساعدی
- ۱۶۰- کمدی خسیس، اثر مولیر بر اساس:  
 (۱) حرکات و زستهای خنده دار است. (۲) رفتار مستهجن است (۳) گفتار رکیک است. (۴) موقعیت‌های خنده‌دار است.
- ۱۶۱- کدامیک از کتاب‌های زیر نوشته آنتون آر تو است؟  
 (۱) تئاتر و اضطراب بشر (۲) بسوی تئاتر بی چیز (۳) تئاتر و همزادش (۴) فضای خالی
- ۱۶۲- در صحنه پایانی نمایشنامه «مرغ دریایی» کدام یک خود را می‌کشد؟  
 (۱) تریگورین (۲) تربلف (۳) ماشا (۴) نینا
- ۱۶۳- نمایشنامه «هرکول خشمگین» را «سنه‌کا» از آثار کدامیک از تراژدی نویسان یونانی الهام گرفته است؟  
 (۱) اشیل (۲) اورپید (۳) آریستوفان (۴) سوفوکل
- ۱۶۴- نمایشنامه «رویا در شب نیمه تابستان» اثر شکسپیر در کدام دسته از آثار او قرار دارد؟  
 (۱) تراژدی‌ها (۲) درام‌های تاریخی (۳) درام‌های عاشقانه (۴) کمدی‌ها
- ۱۶۵- شیوه‌ای هندی که در درجه اول، یک بیانیه‌ی ادبی بود که در سال ۱۹۰۸ توسط مارینتی (ایتالیائی) ارائه شد و اعتراضی علیه رخوت فرهنگی قرن ۱۹ بود. آنان گذشته را مانع پیشرفت دانسته و قدرت و سرعت عصر ماشین را می‌ستودند و ریشه در فلسفه برگسون، نیچه و نظریات غالب آثار شیستی داشت.  
 (۱) اکسپرسیونیسم (۲) سوررئالیسم (۳) فتوریسم (۴) نئورئالیسم
- ۱۶۶- از نمایشنامه‌های مهم برشت که مسئله جنگ در آن به طور مستقیم مطرح می‌شود. این اثر واکنشی نسبت به جنگ‌های داخلی اسپانیاست و زندگی زنی را تصویر می‌کند که همسر ماهیگیرش در جنگ علیه فرانکو کشته شده است و او می‌خواهد فرزندانش را نجات دهد، اما فاشیست‌ها یکی از فرزندانش را بنحوی فجیع به قتل می‌رسانند و ...  
 (۱) آدم‌آدم است (۲) تفنگ‌های ننه کارار (۳) زن خوب ایالت سچوان (۴) تنه دلاور و فرزندانش
- ۱۶۷- نویسنده مشهور آلمانی که به نوعی متعلق به حوزه تئاتر اپیک است اما مقلد برشت محسوب نمی‌شود. او تئاتر سیاسی-اجتماعی خود را در فضایی گروتسک بسیار قوی، تأثیرگذار و تکان دهنده به ثمر رساند.  
 (۱) پیتروالیو (۲) ماکس فریش (۳) گونتر گراس (۴) فریدریش دورنمات
- ۱۶۸- این نظریه از کیست؟  
 «اگر مردم عادت رفتن به تئاتر را از دست داده‌اند، برای آنست که ما چهارصد سال، یعنی از رنسانس به بعد، معتاد به تئاتر توصیفی و روانی، متکی به داستان سرائی، بوده‌ایم.»  
 (۱) آنتون آر تو (۲) آدلف آپیا (۳) اروین پیسکاتور (۴) پیترا شتاین
- ۱۶۹- نویسنده قرن بیستم آلمانی که تم اغلب آثار وی را جنگ، کشتار و بازی‌های پوچ سیاسی تشکیل می‌دهد. او بر خلاف نظر برشت که می‌گفت «جهان را باید ساخت»، عقیده داشت که دنیا، «کشتار گاهی بیش نیست و او مانیسم نظام‌ها، در خود خوف و وحشت را پرورش می‌دهند.»  
 (۱) پیترهاندکه (۲) ماکس فریش (۳) ولفگانگ بورشرت (۴) هاینر مولر
- ۱۷۰- به او لقب «مولیر ایتالیا» داده‌اند.  
 (۱) آلفیری (۲) سرواندونی (۳) کارلو گوتزی (۴) گولدونی
- ۱۷۱- نمایشنامه کمدی «ماندراگور» اثر اوست.  
 (۱) اسکاموزی (۲) پالادیو (۳) روزانت (۴) نیکلاس ماکیاول

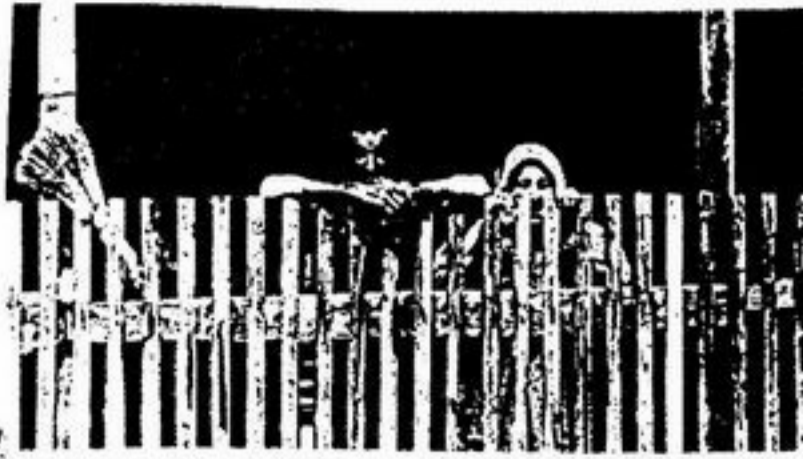
- ۱۷۲- این نمایش را به عنوان یک نمونه ناب تراژدی دوره‌ی طلایی اسپانیا می‌شناسند.  
 (۱) فرزندان سید اثر گیلن دوکاسترو  
 (۲) کورال اثر لویه‌دو وگا  
 (۳) دون کیشوت اثر سروانتس  
 (۴) ملیبه اثر فرناندو دو روجاز
- ۱۷۳- کدامیک از نمایشنامه‌های زیر اثر آلبر کامو نیست؟  
 (۱) محاکمه  
 (۲) عادل‌ها  
 (۳) کالیگولا  
 (۴) سوء تفاهم
- ۱۷۴- کدامیک از عناوین زیر به تئاتر سنتی ژاپن مربوط نمی‌شود؟  
 (۱) کیوگان  
 (۲) کابوکی  
 (۳) کاناگالی  
 (۴) نو
- ۱۷۵- کدامیک از آثار نمایشی زیر نوشته اکبر رادی نیست؟  
 (۱) افول  
 (۲) روزنه آبی  
 (۳) ستایش دریا  
 (۴) از پشت شیشه‌ها
- ۱۷۶- کدامیک از نمایشنامه‌های زیر اثر برتولت برشت نیست؟  
 (۱) کریولانوس  
 (۲) ژان مقدس کشتارگاهها  
 (۳) عظمت و انحطاط شهر ماه‌گونی  
 (۴) همه افتادگان
- ۱۷۷- عبارت زیر از کدام یک از شخصیت‌های نمایشنامه‌های شکسپیر است؟  
 «حتی اگر شما پدر آنان هم نمی‌بودید، این موهای سپید برف مانند می‌بایست در آنان ایجاد رحم و شفقت می‌کرد. آیا این چهره‌ای است که بگذارند بادهای ستیزه‌گر با آن مخالفت کرده باشند؟ و در برابر تندریهای بسیار سهمگین و آذرخش قرار گیرند؟»  
 (۱) افلیا  
 (۲) دزدمونا  
 (۳) کردلیا  
 (۴) لیدی مکبث
- ۱۷۸- این جمله معروف از کدامیک از شخصیت‌های نمایشنامه‌های شکسپیر است؟  
 «آیا این دست‌ها هرگز پاک نخواهند شد؟ هنوز بوی خون به مشام می‌رسد و تمام عطریهای عربستان نمی‌توانند این دست‌ها را خوشبو سازند، آه، آه، آه.»  
 (۱) افلیا  
 (۲) لیدی مکبث  
 (۳) کلئوپاترا  
 (۴) گرتروود
- ۱۷۹- نمایشنامه «یک دقیقه سکوت» اثر کدامیک از نمایشنامه نویسان ایرانی است؟  
 (۱) بهرام بیضائی  
 (۲) چیستا یثربی  
 (۳) عباس نعلبندیان  
 (۴) محمد یعقوبی
- ۱۸۰- «پرندگان» اثر کیست؟  
 (۱) آریستوفان  
 (۲) تنسی ویلیافر  
 (۳) سوفوکل  
 (۴) شکسپیر
- 
- ۱۸۱- کارگردان مشهور آلمانی که در سال ۱۹۰۵ بعنوان کارگردان هنری جانشین «برام» شد. او می‌گفت: «یک سبک یا یک شیوه واحد، وجود ندارد. همه چیز بستگی به شناختن فضای ویژه نمایشنامه و زنده ساختن آن دارد.»  
 (۱) راینهارت  
 (۲) برشت  
 (۳) پیسکاتور  
 (۴) رونکونی
- ۱۸۲- او می‌گفت «ما باید خود را در اختیار متن اصلی قرار دهیم، خود را و تئاتر را فراموش کنیم و منتظر تداعی تصویرهائی باشیم که به عریانی و گسترده‌گی در ما هست، و باید این تصویرها را تا آخر دنبال کنیم.»  
 (۱) آنتون آرتو  
 (۲) آندره آنتوان  
 (۳) پیتر بروک  
 (۴) برژی گروتوفسکی
- ۱۸۳- نمایشی که متن داستان آن را با موسیقی و به آواز بخوانند چه نام دارد؟  
 (۱) باله  
 (۲) اپرا  
 (۳) پرفورمنس  
 (۴) ملودرام
- ۱۸۴- «تئاتر مثل نان است، مثل یک نیاز است. تئاتر شکلی از مذهب است. شادی و سرگرمی است.» جمله‌ی معروف گرداننده «تئاتر نان عروسک» ..... است.  
 (۱) آنا هلپیرین  
 (۲) آریان منوشکین  
 (۳) پیتر شومان  
 (۴) مارتا گراهام
- ۱۸۵- نمایش اورگاست «Orghast» که در سال ۱۹۷۱ به صحنه رفت، توسط چه کسی کارگردانی شد؟  
 (۱) رابرت ویلسون  
 (۲) جودیت ملینا  
 (۳) برژی گروتوفسکی  
 (۴) پیتر بروک
- ۱۸۶- از نظر ..... بازیگر کیشی است که یک مناجات در اماتیک می‌آفریند و در عین حال تماشاگر را به سوی تجربه هدایت می‌کند. پس اینجا یک عنصر تازه در تئاتر وجود دارد: یک تنش روانی بین بازیگر و تماشاگر.  
 (۱) استانیسلاوسکی  
 (۲) چایکین  
 (۳) شومان  
 (۴) گروتوفسکی
- ۱۸۷- از نظر «ژاک کوپو» جوهر تئاتر عباتست از:  
 (۱) ارتباط زنده بین بازیگر و تماشاگر  
 (۲) ترکیب نمایش بی‌کلام و توده‌های انتزاعی متحرک  
 (۳) آن اشاراتی که در ورای کلمات است نه واقعیت هر روزی طبیعت  
 (۴) مجموعه امکانات، نور، رقص، اکروبات و سطوح پله‌ای
- ۱۸۸- از او بعنوان «برشت معاصر» یاد شده و با استفاده از تکنیک‌های برشت، صحنه‌پردازی مدرن، استفاده از مکان‌های عظیم مثل استودیوی فیلمبرداری، موسیقی مدرن، جایگاه‌های متغیر برای تماشاگر، استفاده از نورپردازی مدرن با طیف‌هایی از نورهای بسیار گرم تا بسیار سرد و ... تبدیل روند خطی زمان به روند تقطیعی کارهایش را به صحنه می‌برد.  
 (۱) آنتون آرتو  
 (۲) پیتر اشتالین  
 (۳) پیتر هاندکه  
 (۴) پینا باوش
- ۱۸۹- نخستین تعریفی که از واقعگرایی، «گرفتن آینه‌ای برابر طبیعت» در سال ۱۸۲۷ در اروپا ارائه شد: اعلام می‌کرد: زندگی و فقط زندگی با همه گوناگونی‌اش تنها الگو برای صحنه است. صحنه باید برای عرضه کردن هر موضوعی و به کار بردن هر شکل یا سبک، آزاد باشد. این نظریه از کیست؟  
 (۱) امیل زولا  
 (۲) جرج ماینینگن  
 (۳) هنریک ایبسن  
 (۴) ویکتور هوگو
- ۱۹۰- کدامیک از عوامل نمایشی زیر در آیین‌ها و تئاتر مشترک نیست؟  
 (۱) استفاده از ماسک  
 (۲) حضور تماشاگر  
 (۳) استفاده از صحنه قالب عکسی  
 (۴) استفاده از گرم

- ۱۹۱- از پیشروان تئاتر «آوان گارد» روسیه، که بر جنبه دیداری اجرا بیشتر تأکید می‌کرد. او عقیده داشت: «در صحنه، کلمات جز نقشی تبعی، بازی نمی‌کنند و ما با چشمهایمان بیشتر می‌شنویم تا با گوشهایمان»  
 (۱) یوگنی واختانکوف (۲) ورا کمیساروفسکایا (۳) نیکلای اورینوف (۴) وسولد میرهولد
- ۱۹۲- «شارل دولن» از او به عنوان: «آفریننده شکل‌ها، شاعر تئاتر، که با حرکات، رفتار، ریتم‌ها و زبان تئاتری که به مقتضای نیازهایش بوجود آورده، شعر می‌سراید.» نام برد. فرضیه او این بود که: «حقیقت روابط و رفتار انسانی، به وسیله رفتار، برخوردها، راه رفتن‌ها و قیافه‌ها بهتر از کلمات بیان می‌شود و حاصل آن، نظریه:»  
 (۱) بیومکانیک بود. (۲) تئاتر ترکیبی بود. (۳) تئاتر محیطی بود. (۴) فرمالیسم بود.
- ۱۹۳- جشنواره مشهور تئاتر آوینیون را چه کسی پایه‌ریزی کرد؟  
 (۱) آنتون آر تو (۲) ژان لوئی بارو (۳) ژان آنوی (۴) ژان ویلار
- ۱۹۴- کدام کارگردان فرانسوی برای اولین بار نمایشنامه «در انتظار گودو» را به صحنه برد؟  
 (۱) ژان ویلار (۲) ژان یولی بارو (۳) روزه بلن (۴) مارسل مارشال
- ۱۹۵- کدام کارگردان برای اولین بار نمایشنامه خانم آواز خوان کله‌تاس را به صحنه برد که هنوز بعد از ۵۴ سال اجرای آن با همان میزان سِن ادامه دارد؟  
 (۱) ژان لویی بارو (۲) ژاک موکله (۳) نیکلا باتای (۴) ژروم ساواری
- ۱۹۶- او کاشف نظریه «کنش‌های جسمانی» و اهمیت آن در بازیگری است.  
 (۱) آنتوان (۲) استانیسلاوسکی (۳) برشت (۴) میرهولد
- ۱۹۷- در ساختمان تئاتر کلاسیک یونان یک کر (همسرایان) در کدامیک از این بخش‌ها مستقر می‌شد؟  
 (۱) ارکسترا (۲) اسکنه (۳) پروسکینون (۴) تئاترون
- ۱۹۸- اصطلاح «بازیگر کامل» یا «بازیگر تام» (Total Actor) به شیوه کاری کدام کارگردان قرن بیستم مربوط می‌شود؟  
 (۱) آگوستوبوال (۲) پرژی گروتوفسکی (۳) پیتر بروک (۴) یوجینیو باربا
- ۱۹۹- اصطلاح «بازیگری متد» (Method Acting) به شیوه کاری کدامیک از آموزش دهندگان یا کارگردانان زیر اطلاق می‌شود؟  
 (۱) استانیسلاوسکی (۲) لی استراسبرگ (۳) گروتوفسکی (۴) مایکل چخوف
- ۲۰۰- در هنگام اجرای تراژدی‌ها در یونان باستان پروتاگونیست‌ها در کجا قرار می‌گرفتند؟  
 (۱) اسکنه (۲) ارکسترا (۳) پروسکینون (۴) تئاترون
- ۲۰۱- معرفی یا اکسپوزیون، در تئاتر یعنی اینکه:  
 (۱) در اولین لحظه تماشاگران با دیدن دکور، لباس، اولین دیالگ و یا همسرایان، با موضوع نمایش آشنا می‌شوند.  
 (۲) کارگردان موضوع نمایش را مستقیماً با تماشاگران در میان می‌گذارد.  
 (۳) راوی موضوع نمایش را قبل از بالا رفتن پرده توضیح می‌دهد.  
 (۴) در سالن ورودی تئاتر تعدادی تابلوی نقاشی که هیچ ارتباطی با نمایش ندارند به نمایش می‌گذارند.
- ۲۰۲- شیوه کاری و دیدگاه هنری کدامیک از کارگردانان زیر به شیوه کاری و دیدگاه هنری برتولت برشت نزدیک است؟  
 (۱) آنتون آر تو (۲) آرن منوشکین (۳) جورجیو استره‌لر (۴) یوجینیو باربا
- ۲۰۳- او با ترکیب سنت‌های رقص و تئاتر شرق با شکل‌های نمایش‌های غربی از جمله میم و باله به تربیت جسمانی بازیگرانش می‌پرداخت. نرمش‌های او بر حرکات تأکید نداشتند بلکه بر نشانه‌های جسمانی که ترکیب‌بندی عناصر بدن را می‌ساختند تأکید می‌گذارند.  
 (۱) پرژی گروتوفسکی (۲) وسولد میرهولد (۳) مارتا گراهام (۴) یوجینیو باربا
- ۲۰۴- او ساختمان صحنه به شیوه ایتالیایی را رد کرد و با استفاده از نورپردازی فضایی سه‌بعدی و سطوح شیب‌دار و پلکان‌ها، تلاش کرد ارتباط روان‌شناختی بازیگر را با محیط اطرافش، گسترش دهد؟  
 (۱) آدولف آپیا (۲) ادوارد گوردون کریگ (۳) آنتون آر تو (۴) ژاک کوبو
- ۲۰۵- آرن منوشکین در اجرای نمایش، «۱۷۸۹» کدامیک از تمهیدات زیر را بکار گرفت؟  
 (۱) استفاده از نمایشی چند رسانه‌ای در صحنه‌های فراگیر با ارکستری بزرگ  
 (۲) جشن و بازی در دکوری چند بخشی و بکارگیری عروسک‌های بزرگ  
 (۳) صحنه‌ای مدور و استفاده از حیوانات و بندبازی و ایجاد فضایی سیرک‌گونه  
 (۴) صحنه‌ای قاب‌دار، با شکوه و مجلل با بازیهای نور و صدا و موسیقی زنده
- ۲۰۶- به «دکوری سازه‌ای و به هر عنصر از صحنه (تخت خواب، بالکون، پلکان...) که بازیگر از آن استفاده می‌کند و مجازی نیست» گفته می‌شود.  
 (۱) آکسسوار (۲) پراتیکابل (۳) رمپ (۴) کولیس
- ۲۰۷- وظیفه طراح صحنه، هنگامی که طراحی اثری برای اجرا، به وی واگذار می‌شود کدام است؟  
 (۱) اتکا به برداشت و تحلیل خودش از اثر  
 (۲) توجه به نظر بازیگران و سازندگان دکور  
 (۳) توجه به برداشت و خواست‌های کارگردان  
 (۴) تمامی موارد ذکر شده صحیح است.
- ۲۰۸- اگر بخواهیم این معنی که (می‌خواهم کس دیگری به اینجا بیاید) را در جمله زیر القاء کنیم: تأکیدگذاری چگونه خواهد بود؟  
 (۱) من نمی‌خواهم کس دیگری به اینجا بیاید.  
 (۲) من نمی‌خواهم کس دیگری به اینجا بیاید.  
 (۳) من نمی‌خواهم کس دیگری به اینجا بیاید.  
 (۴) من نمی‌خواهم کس دیگری به اینجا بیاید.
- ۲۰۹- کدامیک از کارگردانان زیر در اجراهای خود از دکوری کنستراکتیویستی به همراه حرکات ماشینی بهره گرفت؟  
 (۱) آگوستوبوال (۲) یوگنی و واختانکوف (۳) پرژی گروتوفسکی (۴) وسولد میرهولد
- ۲۱۰- اصطلاح «چنینگ» (تئاتر خداد) اولین بار با کار کدام یک از هنرمندان زیر شکل گرفت؟  
 (۱) آلن کاپرا (۲) رد گرومز (۳) کورت شویتزر (۴) مرس کانینگهام



۲۱۱- تصویر مقابل مربوط به چیست؟

- ۱) ذوب فلز
- ۲) شرکت آب و برق
- ۳) تولید برق از طریق تولید آب
- ۴) صرفه جویی در برق صرفه جویی در نفت است.



۲۱۲- از تصویر مقابل کدام حس القاء می شود؟

- ۱) ناامیدی، سکون، انتظار، حرکت
- ۲) تکرار، انتظار، سکون، امید
- ۳) ترس، ناامیدی، اندوه
- ۴) نگرانی، اندوه، تکرار



۲۱۳- پوستر مقابل مناسب کدام عنوان است؟

- ۱) آموزش ترافیک
- ۲) کابوس کودکی
- ۳) ماشینی شدن
- ۴) مراقب بچه باش



۲۱۴- تصویررو به رو چیست؟

- ۱) برگ گل
- ۲) چین پارچه
- ۳) برگ کلم
- ۴) نوعی جانور دریایی



۲۱۵- تصویر روبرو با کدام سبک هماهنگی دارد؟

- ۱) اکسپرسیونیست
- ۲) سوررئالیست
- ۳) رئالیست
- ۴) فوتوریست



۲۱۶- تصویر وابسته به کدام سبک است؟

- ۱) دادائیسم
- ۲) فوتوریسم
- ۳) فوویسم
- ۴) کنتراکتیویسم



۲۱۷- اولین عامل بصری در تصویر مقابل کدام است؟

- ۱) اسکی بازها
- ۲) بازیکنان ایستاده
- ۳) برف های به هوا برخاسته
- ۴) خط افق

۲۱۸- ضربه، قهر، زور و دور شدن با کدام تصویر هماهنگی دارد؟



(۴)



(۳)



(۲)



(۱)

۲۱۹- فضای تصویر در کدام یک رمزی و تمثیلی است؟

(۱) خوشنویسی

(۲) تذهیب

(۳) خنیاگری

(۴) نگارگری

۲۲۰-

در تصاویر استفاده از فرم‌های نمادین، تیره با رنگ مایه‌های کم در کدام دوره شکل گرفت؟

(۱) دوره تاریخی

(۲) عصر آهن و فلز

(۳) پارینه سنگی

(۴) نوسنگی

۲۲۱-

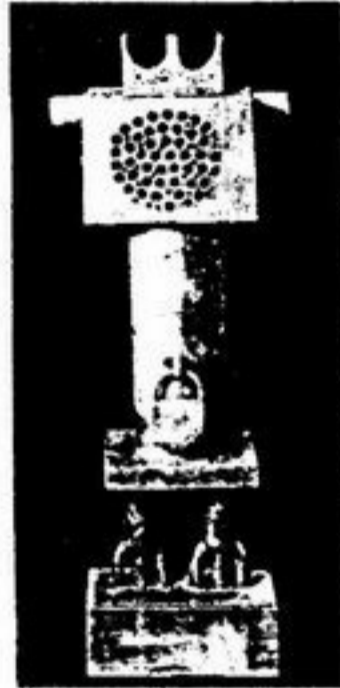
تصویر روبرو چیست؟

(۱) برای تهیه قطران استفاده می‌شده است.

(۲) برای گرم کردن حمام‌های قدیمی استفاده می‌شده است.

(۳) یک فرم است.

(۴) وسیله‌ای برای کیمیاگری



۲۲۲- کدام عنوان مناسب نقش برجسته روبرو است؟

(۱) توزین

(۲) دوزخ

(۳) داوری اخروی

(۴) شادی در غم دیگران



۲۲۳- از نظر جاکومتی کدام عنوان برای حجم روبرو مناسب است؟

(۱) زن سربریده

(۲) دون کیشوت

(۳) سالاد فصل

(۴) قاشق‌ها و خردنگ‌ها



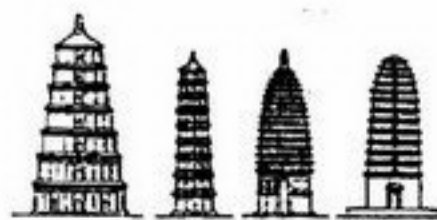
۲۲۴- تصویر روبرو بیانگر چیست؟

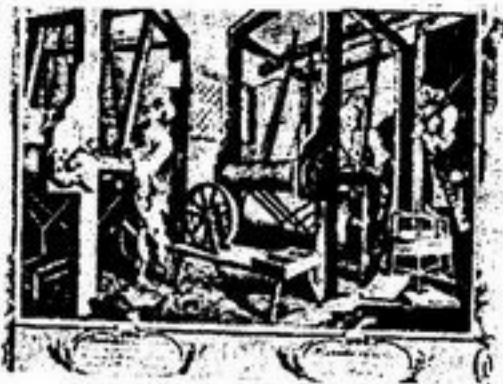
(۱) برج مخابراتی

(۲) پرستشگاه

(۳) هتل

(۴) مقطعی از روئیدنی‌ها





۲۲۵- کدام عنوان برای تصویر روبرو مناسب است؟

- (۱) انتظار
- (۲) صنعت و بیکاری
- (۳) کارگران مشغول کارند
- (۴) گدائی



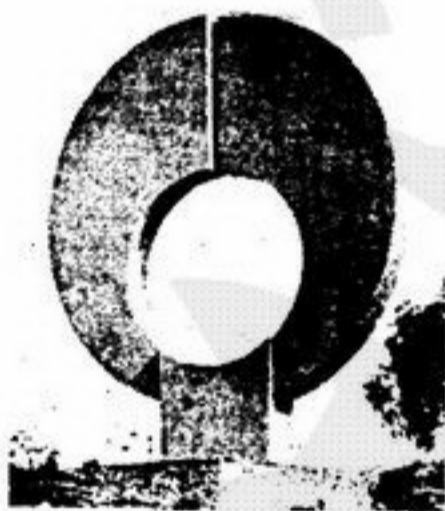
۲۲۶- در تصویر روبرو هنرمند بر کدام یک تاکید بیشتری دارد؟

- (۱) بی وزنی
- (۲) پیوند موضوع با زمینه
- (۳) بعد چهارم
- (۴) عروج



۲۲۷- در تصویر مقابل با استفاده از تکنیک عکاسی هنرمند کدام حالت را بیان نموده است؟

- (۱) دل به هم خوردگی
- (۲) سیالی
- (۳) فضای رویای
- (۴) واهمه



۲۲۸- نماد مقابل مناسب کدام مکان است؟

- (۱) جاده‌ی دوستی
- (۲) سازمان هواشناسی
- (۳) سازمان بهزیستی
- (۴) میدان ورزشی



۲۲۹- در پیش طرح حجم روبرو طراح بر کدام ویژگی اثر اشاره نموده؟

- (۱) ایستایی
- (۲) ترکیب نامتجانس
- (۳) حرکت
- (۴) سادگی

۲۳۰- کدام عامل بصری در تصویر روبرو غالب است؟

- (۱) تعادل
- (۲) تضاد
- (۳) توازن
- (۴) حرکت







- ۲۳۱- کدام عامل اثر مقابل را در زمره‌ی آثار سورئال قرار داده؟
- (۱) تقسیم‌بندی‌های قطری
  - (۲) دو چهره‌ی پیش زمینه
  - (۳) چهره‌های بی‌هویت
  - (۴) فضای همزمان



- ۲۳۲- پوستر مقابل ویژگی کدام مکتب را دارد؟
- (۱) امپرسیونیسم
  - (۲) اکسپرسیونیسم
  - (۳) سوارکار آبی
  - (۴) نبی‌ها



(۴) نقاشی با نور

- ۲۳۳- چراک ابداع کننده کدام اسلوب تصویری بود و سپس پیکاسو و ماتیس راه او را ادامه دادند؟
- (۱) اسمبلاژ
  - (۲) تکه چسبانی
  - (۳) نقاشی با کاردک
- ۲۳۴- لودوئل در مجسمه روبرو از فرم‌های مورب برای بیان کدام حالت استفاده نموده است؟
- (۱) انزجار، ناتوانی و ترحم
  - (۲) دادخواهی، نیاز
  - (۳) عذاب جانکاه، بیزاری از خویش
  - (۴) کوشش و حرکت، گریز

- ۲۳۵- از خصوصیات آثار کدام هنرمند شکل‌های قاطع با اجرای دقیق در پیش زمینه و پوشیده شدن فضا در فضای مه آلوده درخشان است؟
- (۱) تانگی
  - (۲) دوشان
  - (۳) روتکو
  - (۴) روسو



- ۲۳۶- پیکره روبرو اثر کدام هنرمند است و هنرمند در اثرش کدام یک را بیان نموده؟
- (۱) اسمیت، پرنده‌ای در حال پرواز را مجسمه نموده است.
  - (۲) برانکوزی، مرغ ماهی‌خوار در کنار صخره را نشان داده.
  - (۳) کالدر، انسان غرق شده در آهن و ماشینیسیم را مطرح نموده است.
  - (۴) گونثالیس، وقار، سرفرازی و ابهت مادری را نشان داده است.



- ۲۳۷- کدام مطلب مناسب تصویر روبرو است؟
- (۱) بیان رنج بشری از مردن و ماندن با استفاده از ویژگی خطوط افقی و عمودی
  - (۲) کشاکش عاطفی در میان پیری و جوانی به کمک نورپردازی
  - (۳) تولدی دیگر
  - (۴) پنهان کاری

- ۲۳۸- از ویژگی‌های آثار کدام یک تنوع حرکت و فرم است؟
- (۱) مونش
  - (۲) مانه

- ۲۳۹- سبک آرنو در آثار کدام هنرمندان دیده می‌شود؟
- (۱) رپین و مالویچ
  - (۲) گوگن و مونش
- ۲۴۰- در آثار گرافیک به شیوه اکسپرسیو کدام شیوه اثرگذارتر است؟
- (۱) تایپوگرافی
  - (۲) چاپ

- (۳) موندریان
- (۴) مونه
- (۳) پیکاسو و پیکابیا
- (۴) مانه و مونه
- (۳) عکاسی
- (۴) نقاشی

- ۲۴۱- جامعه اطلاعاتی برای تولید انواع کالاها و خدمات به چه چیزی وابستگی زیاد دارد؟  
 (۱) افزایش کار ذهنی کاربران کامپیوتر  
 (۲) تولیدات صنعتی در مقیاس انبوه  
 (۳) کاربرد تکنولوژی ارتباطات  
 (۴) نیروی درونی موتورهای صنعتی
- ۲۴۲- مفهوم باز آفرینی در نظریه دریافت به چه چیز اشاره دارد؟  
 (۱) بازاندیشی و مذاکره نویسنده و خواننده  
 (۲) دریافت اثر فارغ از منظور نویسنده  
 (۳) خلق دوباره اثر توسط نویسنده  
 (۴) نقش خواننده در خلق دوباره اثر
- ۲۴۳- رادیو از نظر میزان برانگیختن تخیل با کدام یک از گزینه‌های زیر نزدیکی بیشتری دارد؟  
 (۱) ادبیات داستانی  
 (۲) برنامه‌های تلویزیون  
 (۳) فیلم تخیلی  
 (۴) نمایش تئاتری
- ۲۴۴- کدام گزینه در مورد رادیو درست نیست؟  
 (۱) انعطاف‌پذیری یکی از ویژگی‌های اصلی رادیو است.  
 (۲) تصویرسازی در رادیو هیچ نقشی ندارد.  
 (۳) رادیو رسانه‌ای شخصی برای ارتباط است.  
 (۴) ویژگی اصلی رادیو کور بودن آن است.
- ۲۴۵- کدام اصطلاح معرف زبان رادیویی است؟  
 (۱) زبان شفاهی ثانویه  
 (۲) زبان شنیداری  
 (۳) زبان گفتاری  
 (۴) زبان شفاهی
- ۲۴۶- کدام گزینه جزو ویژگی‌های رمز یا سمبل نیست؟  
 (۱) به سادگی قابل ترسیم است.  
 (۲) به یاد ماندنی است.  
 (۳) به راحتی قابل تشخیص است.  
 (۴) دارای جزئیات زیاد است.
- ۲۴۷- معنای نشانه‌شناختی نمای درشت در سینما چیست؟  
 (۱) رابطه اجتماعی  
 (۲) زمینه و بافت  
 (۳) عاطفه و لحظه حیاتی  
 (۴) قدرت و حاکمیت
- ۲۴۸- کدام نشانه سینمایی به معنای بررسی و جستجو است؟  
 (۱) زوم به عقب  
 (۲) زوم به جلو  
 (۳) ظهور تدریجی  
 (۴) همگرایی
- ۲۴۹- در تحلیل روابط جانشینی متون بدنبال فهم چه چیزی هستیم؟  
 (۱) معنای آشکار پیام  
 (۲) معنای پنهان پیام  
 (۳) معنای ذهنی مخاطب  
 (۴) معنای ذهنی فرستنده
- ۲۵۰- تحلیل جانشینی با کدام یک از عبارات زیر هماهنگی دارد؟  
 (۱) تلفیق‌پذیری  
 (۲) در زمانی  
 (۳) معنای آشکار  
 (۴) همزمانی
- ۲۵۱- کدام گزینه به «نظریه هواردبکر» در جامعه‌شناسی هنر اشاره دارد؟  
 (۱) دنیای هنر  
 (۲) دریافت هنر  
 (۳) میدان هنری  
 (۴) معنی هنر
- ۲۵۲- از نظر جانث ولف مفهوم «مرگ نویسنده» در جامعه‌شناسی هنر به چه معناست؟  
 (۱) اهمیت نقش خواننده  
 (۲) فراموش شدن نویسنده  
 (۳) نابودی نقش نویسنده  
 (۴) نویسندگان دوران گذشته
- ۲۵۳- مهمترین کارکرد رسانه‌های جمعی یا صنعت فرهنگ از نظر مکتب فرانکفورت چیست؟  
 (۱) ایجاد انسجام اجتماعی و کاهش تضاد طبقاتی  
 (۲) افزایش خودآگاهی توده‌ها  
 (۳) جایگزینی آگاهی توده‌ها با اطاعت و تسلیم  
 (۴) رساندن فرهنگ به توده‌های مردم
- ۲۵۴- مهمترین محدودیت ارتباط شفاهی و مستقیم چیست؟  
 (۱) محدودیت بازخورد مؤثر  
 (۲) محدودیت ابزارهای ارتباطی  
 (۳) محدودیت در انتقال پیام  
 (۴) محدودیت در قلمرو زمان و مکان
- ۲۵۵- کدام گزینه در زمره زیر ساخت‌های فنی - اجتماعی جامعه اطلاعاتی نیست؟  
 (۱) زیر ساخت‌های ارتباطات راه‌دور  
 (۲) زیر ساخت‌های تکنولوژیک صنعتی  
 (۳) زیر ساخت‌های مرتبط با دانش‌ها  
 (۴) زیر ساخت تکنولوژیک مرتبط کننده اطلاعات
- ۲۵۶- کدام تعریف با پیام‌های بصری سمبلیک نزدیکتر است؟  
 (۱) پیام‌های بصری سمبلیک شباهتی با واقعیت ندارند.  
 (۲) فهم پیام‌های سمبلیک نیاز به آموزش دارد.  
 (۳) حاصل ساده کردن پیام‌های بصری شبیه‌سازی شده است.  
 (۴) شامل نمادهای قراردادی تصویری است.
- ۲۵۷- گوش دادن به رادیو فعالیتی اساساً .....  
 (۱) اتفاقی است.  
 (۲) فردی است.  
 (۳) جمعی است.  
 (۴) گروهی است.
- ۲۵۸- انرژی خالص و ناب بصری در کدام بخش تصویر است؟  
 (۱) در ترکیب‌بندی اثر  
 (۲) در انرژی رنگ‌ها  
 (۳) در شباهت با واقعیت  
 (۴) در محتوای تصویر
- ۲۵۹- کدام نشانه سینمایی به معنای مرور و پی‌گیری است؟  
 (۱) حرکت افقی دوربین  
 (۲) زوم به جلو  
 (۳) زوم به عقب  
 (۴) ظهور تدریجی
- ۲۶۰- آیا درک معنای مورد نظر نویسنده ممکن است؟ کدام اندیشمند با طرح مفاهیم درک و تبیین به این جمله پاسخ مثبت داده است؟  
 (۱) بنیامین  
 (۲) گادامر  
 (۳) گلدمن  
 (۴) هیرش
- ۲۶۱- کدامیک از متفکرین مکتب فرانکفورت به صنعت فرهنگ نوعی ویژگی انقلابی را منتسب می‌کند؟  
 (۱) تئودور آدورنو  
 (۲) ماکس هورکهایمر  
 (۳) هربرت مارکوزه  
 (۴) والتر بنیامین
- ۲۶۲- مهمترین مزیت ارتباط غیر مستقیم بر ارتباط مستقیم چیست؟  
 (۱) مشخص بودن ارتباطات  
 (۲) تم بودن ارتباطات  
 (۳) دو طرفه بودن ارتباطات  
 (۴) گسترش حوزه ارتباطات
- ۲۶۳- مهمترین عامل مؤثر بر شکل‌گیری و توسعه ارتباطات جمعی چیست؟  
 (۱) رشد جمعیتی جوامع بشری  
 (۲) جدا شدن پیام از منشاء و مخاطب  
 (۳) توسعه سطح رفاه و آموزش مردم  
 (۴) نیاز به اطلاعات به موقع در دوره جدید

- ۲۶۴- کدام روش نقد هنری، بیش از بقیه به نقد جامعه شناسانه نزدیک است؟  
 (۱) نقد ادبی (۲) نقد زیبا شناختی (۳) نقد برون نگر (۴) نقد درون نگر
- ۲۶۵- اصطلاح «ادراک گزینشی» در نظریه‌های ارتباطات به چه معناست؟  
 (۱) به خاطر سپردن بخشی از پیام ادراک شده (۲) درک بخشی از پیام به جای همه آن  
 (۳) گزینش پیام‌های خاص برای درک کردن (۴) مواجهه با پیام‌های ادراک شده
- ۲۶۶- چه کسانی در ابتدای پخش برنامه‌های رادیویی با آن مخالفت می‌کردند؟  
 (۱) دولت‌های توتالیتر (۲) سینماگران (۳) مالکان روزنامه‌ها (۴) ناشران کتاب
- ۲۶۷- کدام ویژگی رادیو در نمایش‌های رادیویی باعث حذف فاصله بین هنرمند و مخاطب می‌شود؟  
 (۱) انعطاف‌پذیری (۲) رمزگشایی آنی (۳) توصیف صحنه‌ها (۴) تخیل‌انگیزی
- ۲۶۸- مبنای فلسفی رویکرد «هنر برای هنر» از نظریه کدام اندیشمند گرفته شده است؟  
 (۱) دکارت (۲) کانت (۳) مارکس (۴) هگل
- ۲۶۹- کدام یک از کارکردهای زبانی رادیو با نوع برنامه‌های خبری و مستند رابطه دارد؟  
 (۱) ارجاعی (۲) حضوری (۳) عاطفی (۴) کرداری
- ۲۷۰- آشنایی زدایی در رمزهای فنی سینمایی به چه معناست؟  
 (۱) ایجاد معنایی متفاوت با آنچه قبلاً از سوژه می‌فهمیدیم (۲) سوژه‌های آشنا را در قالب‌های ناآشنا مطرح کردن  
 (۳) نمایش سوژه از زاویه و ارتفاع هم سطح چشم (۴) نمایش سوژه به شیوه‌ای متفاوت از عادت چشم ما
- میان نظری هنری
- 
- ۲۷۱- این مطلب «هر رابطه‌ی ساختاری معین که میان عناصر فیلم وجود دارد می‌توان برحسب اصطلاحات دیالکتیکی ارزیابی کرد» مربوط به کیست؟  
 (۱) آرنهیم (۲) لیوتار (۳) دریدا (۴) نوئل برچ
- ۲۷۲- از نظر هگل آیا زبان هنر مبهم است یا بیانگر؟  
 (۱) بیانگر است زیرا برای هرکس مشهود است. (۲) بیانگر نیست زیرا اثری کلی به جای می‌گذارد و زبانی مبهم دارد.  
 (۳) بیانگر است زیرا به بیان جهان پیرامون می‌پردازد. (۴) مبهم نیست زیرا زبانی گویا و جهان شمول دارد.
- ۲۷۳- هایدگر در نگارش نظریه‌هایش در مورد ذات هنر، بیشتر از کدام فیلسوف ملهم بوده است؟  
 (۱) ارسطو (۲) افلاطون (۳) کانت (۴) هگل
- ۲۷۴- تعریف هنر بر چه اصولی استوار است؟  
 (۱) بر اصولی متفن و لاتغییر براساس بایدها و نبایدهای اجتماعی  
 (۲) بر اصولی عقلی در راستای احساس و بیان حالت با توجه به موقعیت اقتصادی  
 (۳) بر اصولی احساس گرایانه در راستای طبیعت‌گرایی و برداشتهای اخلاقی هنرمند  
 (۴) بر اساس دیدگاه‌های مختلف، عقاید و آراء، باورها، جغرافیا و دوران، نوع حکومت، جایگاه اجتماعی، وانگیزه‌های خالق اثر هنری و برداشتهای مخاطب هنری فرق می‌کند.
- ۲۷۵- اهمیت هنر در زندگی روزمره چیست؟  
 (۱) اینکه هنر یک امر انتزاعی ذهنی نبوده و به عنوان یک واقعیت در زندگی تجلی و ظهور دارد.  
 (۲) اینکه هنر به عنوان یک امر انتزاعی ذهنی در زندگی روزمره مطرح است.  
 (۳) اینکه هنر در زندگی روزمره دارای جنبه ترانساندانس بوده، مطرح است.  
 (۴) اینکه هنر به عنوان یک امر مقدس و موثر در فرهنگ دینی است.
- ۲۷۶- کدام فیلسوف معتقد بود که تجربه‌های از ستم طبیعت و ستم انسان‌های دیگر، تنها در هنر بدست می‌آید؟  
 (۱) آدورنو (۲) دریدا (۳) نیچه (۴) هایدگر
- ۲۷۷- هنر سنتی، ترکیبی از چه ویژگی‌هایی است؟  
 (۱) حقیقت و زیبایی (۲) زیبایی و فایده (۳) سنت و زیبایی (۴) فایده و سنت
- ۲۷۸- کدام فیلسوف، هنر مصر باستان را عالی‌ترین نمونه هنر نمادین می‌داند و معتقد است که اشکال هندسی، توازن و تقارن فقط اشاره‌هایی به درونمایه‌ای بیان نشده هستند؟  
 (۱) سارتر (۲) شوپنهاور (۳) هگل (۴) نیچه
- ۲۷۹- کتاب فلسفه تاریخ هنر در چه موردی است؟  
 (۱) تاریخ فلسفه در ارتباط با هنر (۲) شناخت روش‌های تاریخ هنر و بررسی مربوط به تفکر تاریخی  
 (۳) شناخت روش‌های تاریخ هنر و بررسی مربوط به تفکر تاریخی (۴) موارد ۱ و ۲
- ۲۸۰- «هنر قومی» به چه معنی است؟  
 (۱) فعالیت‌های ادبی - فرهنگی و صنایع دستی در میان قشر عامه (۲) فعالیت‌های شعری، موسیقایی و تصویرگریانه در میان قشر عامه  
 (۳) فعالیت‌های شعری، تصویری و معماری در میان قشر عامه (۴) فعالیت‌های شعری، موسیقایی و تصویرگریانه در میان قشر خاص
- ۲۸۱- «کار هنری گونه‌ای تلاش است ما آن را تبیین نمی‌کنیم بلکه خود را با آن سازگاری گردانیم» این تعبیر از کیست؟  
 (۱) هاوزر (۲) شاله (۳) گامبریج (۴) جنسن
- ۲۸۲- از نظر کدام یک هنر برتر از همه سایر مظاهر خلقت و تنها معرف حقیقت اصلی وجود است و تحول هنرهای زیبا موازی (و نه تنها شبیه) تحول موجودات عالم خلقت است؟  
 (۱) شوپنهاور (۲) گوته (۳) نیچه (۴) لایب نیتز

- ۲۸۳- کدامیک بین فلسفه و هنر قائل به هیچ تضاد و تعارضی نیست و هیچ تعارضی بین استعدادهای خلاق و اندیشندگی آدمی نمی بینند؟  
 (۱) فیخته (۲) کانت (۳) گوته (۴) هگل
- ۲۸۴- از نظر کدامیک هدف هنر ابتدا تقلید از طبیعت است و هنر باید آنچه را که جایگاهی در روح انسانی دارد به احساسات و الهام، آورد و برای آنکه اثر هنری وجود داشته باشد باید خود را به ادراک حسی عرضه کند؟  
 (۱) نیچه (۲) گوته (۳) کانت (۴) هگل
- ۲۸۵- «هنر باید چنان حرکتی در مقابل نیست انگاری ادامه یابد» نظر کیست؟  
 (۱) فیخته (۲) کانت (۳) گوته (۴) نیچه
- ۲۸۶- (۱) هنر شفافترین و آشناترین صورت اراده به قدرت است. (۲) هنر را باید براساس هنرمند درک کرد، این دودیدگاه از دیدگاه اساسی توسط کدامیک از دیدگاه نیچه نتیجه گرفته شده است؟  
 (۱) کانت (۲) شوپنهاور (۳) گوته (۴) هایدگر
- ۲۸۷- هنر سرآغاز اثر هنری و از طریق آن همچنین سرآغاز هنرمند و نگاهدار است. هنر به همین نحو سرآغاز وجود تاریخی یک قوم است نظر کدام است؟  
 (۱) فیخته (۲) هایدگر (۳) لایب نیتز (۴) هگل
- ۲۸۸- این تعریف کیست؟ هنر صفت ذاتی و ابدی همه پدیده‌های جهان را شبیه‌سازی می‌کند و برحسب مصالحی که بکار می‌برد دارای نام هنر پیکر تراشی، یا نقاشی یا شعر یا موسیقی می‌شود؟  
 (۱) شوپنهاور (۲) نیچه (۳) کانت (۴) هگل
- ۲۸۹- کدامیک معتقدند که «موسیقی یکی از شعب ریاضی محسوب می‌شود»؟ این نظر را فیلسوفان اسلامی نیز پذیرفته‌اند.  
 (۱) ارسطو (۲) افلاطون (۳) اقلیدس (۴) سقراط
- ۲۹۰- از نظر کدامیک هنر موسیقی، «یک عمل مرموز ناخودآگاه ریاضی است»؟  
 (۱) کی‌یرکه گارد (۲) فیخته (۳) لایب نیتز (۴) کانت
- ۲۹۱- کدام هنر را می‌توان به عنوان تنها شکل کامل و مدرن نمایش مذهبی و عمده‌ترین بیان هنری مردم دانست که بدون درک فلسفه شهادت که تکیه‌گاه آن است درک جامعه از آن وجود نخواهد داشت؟  
 (۱) تعزیه (۲) میراکل (۳) نمایش‌ها قرون وسطی (۴) نمایش سانسکریت
- ۲۹۲- این نظریه کدام است که هنر، مایه زندگی کردن نیست بلکه وسیله بازی بی‌شائبه است؟  
 (۱) گوته (۲) شیلر (۳) نیچه (۴) کانت
- ۲۹۳- هر هنر باید مانند هر زندگی و هر کار از پیشه که لازمه‌اش تقلید است آغاز گردد؟  
 (۱) شیلر (۲) لایت نیتز (۳) گوته (۴) نیچه
- ۲۹۴- برخی پرده‌های نقاشی انگر نقاش فرانسوی ویژگی‌های عام زیبایی‌شناسی هنر کدام دوره را داراست؟  
 (۱) رمانتیک (۲) نئورمانتی‌سیسم (۳) کلاسیک (۴) نئوکلاسی‌سیسم
- ۲۹۵- در نوشته‌های نظری کدام دوره ساختار اثر هنری به گونه‌ای است که امکان ندارد از آن چیزی بکاهیم یا بر آن چیزی بیافزاییم و در زیبایی کل آن خللی وارد نشود؟  
 (۱) باروک (۲) رنسانس (۳) قرون وسطی (۴) گوتیک
- ۲۹۶- کدامیک بوجود آورنده هنر آرمانگرا بودند؟  
 (۱) روم (۲) مصر (۳) هند (۴) یونان
- ۲۹۷- آرمانگرایی هنری که تحت لوای کلاسی‌سیسم اجیاء شد در کدام سده شکل گرفت؟  
 (۱) هفدهم (۲) هفدهم و هجدهم (۳) هجدهم و نوزدهم (۴) نوزدهم
- ۲۹۸- اساس هنر کدام دوره بیشتر بر حرکت استوار بود تا سکون؟  
 (۱) قرون وسطی متاخر (۲) قرون وسطی (۳) رنسانس (۴) گوتیک
- ۲۹۹- در هنر غرب ..... عبارت از انطباق آرمانگرایی فلسفی بر مقوله هنر است و اندیشه‌های افلاطون را سرچشمه اصلی آن می‌دانند؛  
 (۱) رنالیسم (۲) ایده‌آلیسم (۳) کلاسی‌سیسم (۴) رمانتی‌سیسم
- ۳۰۰- عبارت زیر مربوط به کیست؟  
 «هنری که موجب فساد اخلاق شود باید منع گردد ولی هنری که از لحاظ اخلاقی مفید و موثر باشد باید مورد تشویق قرار گیرد.»  
 (۱) افلاطون (۲) ارسطو (۳) کانت (۴) هگل