

دفترچه شماره ۱

صبح شنبه
۸۷/۱۱/۲۶

اگر دانشگاه اصلاح شود مملکت اصلاح می‌شود.
امام خمینی (ره)

جمهوری اسلامی ایران
وزارت علوم، تحقیقات و فناوری
سازمان سنجش آموزش کشور



آزمون ورودی دوره‌های کارشناسی ارشد ناپیوسته داخل سال ۱۳۸۸

مجموعه علوم جغرافیایی
(کد ۱۱۰۲)

شماره داوطلبی:

نام و نام خانوادگی داوطلب:

مدت پاسخگویی: ۹۰ دقیقه

تعداد سؤال: ۱۵۰

عنوان مواد امتحانی، تعداد و شماره سؤالات

ردیف	مواد امتحانی	تعداد سؤال	از شماره	تا شماره
۱	زبان عمومی و تخصصی	۳۰	۱	۳۰
۲	فلسفه جغرافیا	۲۰	۳۱	۵۰
۳	مبانی جغرافیای طبیعی	۲۰	۵۱	۷۰
۴	جغرافیای شهری (مبانی و ایران)	۲۰	۷۱	۹۰
۵	ژئومورفولوژی (مبانی و ایران)	۲۰	۹۱	۱۱۰
۶	آب و هواشناسی (مبانی و ایران)	۲۰	۱۱۱	۱۳۰
۷	جغرافیای نظامی ایران و کشورهای همجوار	۲۰	۱۳۱	۱۵۰

بهمن ماه سال ۱۳۸۷

استفاده از ماشین حساب مجاز نمی‌باشد.

PART A: Vocabulary

Directions: Choose the word or phrase (1), (2), (3), or (4) that best completes each sentence. Then mark the correct choice on your answer sheet.

- 1- Dogs and wolves are members of the same -----.
1) species 2) monsters 3) creatures 4) primates
- 2- I've been prescribed iron tablets to make up the -----.
1) fault 2) nutrition 3) deficiency 4) protection
- 3- After years of research, scholars have finally ----- this theory to a scholar in ancient Greece.
1) pondered 2) ascribed 3) depicted 4) disclosed
- 4- They ----- a 500-year lifespan for a plastic container.
1) alleged 2) survived 3) diverged 4) postulated
- 5- Teachers settled for a 4% pay rise with ----- effect from last April.
1) foregone 2) preceding 3) retrospective 4) substantial
- 6- Although she is only 20 years old, she has shown great ----- to stress.
1) potency 2) maturity 3) attribute 4) resilience
- 7- The school governors have absolute ----- over which students they admit.
1) discretion 2) attendance 3) pragmatism 4) aggression
- 8- Short questions are more likely to ----- a response.
1) elicit 2) undergo 3) perceive 4) register
- 9- Many principles are ----- in the Declaration of Human Rights.
1) resided 2) embodied 3) proceeded 4) submitted
- 10- Scientists used to reason that the Sun went round the Earth, not -----.
1) in turn 2) vice versa 3) on the other hand 4) by contrast

PART B: Grammar

Directions: Read the following passage and decide which choice (1), (2), (3), or (4) best fits each blank. Then mark the correct choice on your answer sheet.

China has been influenced mainly by three systems of religion and morals: Confucianism, Taoism, and Buddhism. (11) ----- started in China but Buddhism (12) ----- from India in the 1st or 2nd century AD. Confucianism was usually regarded as the official religion of China until the revolution of 1911. The founder of Confucianism was Confucius, who was born in the 6th century BC and lived in (13) ----- . He taught that human happiness comes from the relationships between people; (14) -----, the way in which people treat one another. The worship of ancestors – an old Chinese custom – was warmly recommended by him because (15) ----- the old ways unchanged. God was to be honoured, but people could not know much about him and should not try to find out about supernatural things.

- 11- 1) Two first 2) First two 3) The two first 4) The first two
- 12- 1) carried there 2) was carried there 3) carried until there 4) was carried until there
- 13- 1) trouble times 2) troubling time 3) troubled times 4) troublesome time
- 14- 1) that is 2) in case 3) in addition 4) which includes
- 15- 1) it helped keeping 2) his helping for keeing of 3) it helped to keep 4) he helped keeping

PART C: Reading Comprehension

Directions: Read the following three passages and answer the questions by choosing the best choice (1), (2), (3), or (4). Then mark the correct choice on your answer sheet.

Passage 1:

The first rigorous system of latitude and longitude lines is credited to Hipparchus. He employed a sexagesimal system that was derived from Babylonian mathematics. The parallels and meridians were sub-divided into 360° , with each degree further subdivided $60'$ (minutes). To measure the longitude at different location on Earth, he suggested using eclipses to determine the relative difference in time. The extensive mapping by the Romans as they explored new lands would later provide a high level of information for Ptolemy to construct detailed atlases. He extended the work of Hipparchus, using a grid system on his maps and adopting a length of 56.5 miles for a degree.

From the 3rd century onwards, Chinese methods of geographical study and writing of geographical literature became much more complex than what was found in Europe at the time (until the 13th century). Chinese geographers such as Liu An, Pei Xiu, Jia Dan, Shen Kuo, Fan Chengda, Zhou Daguan, and Xu Xiake wrote important treatises, yet by the 17th century, advanced ideas and methods of Western-style geography were adopted in China.

- 16- The above passage mainly discusses -----.
- 1) Chinese methods of geographical studies
 - 2) European vis-à-vis Chinese geographical studies
 - 3) the rigorous system of latitude and longitude
 - 4) a sexagesimal system that was derived from Babylonian mathematics
- 17- What does 'parallel' in the first paragraph mean?
- 1) an imaginary circle about the Earth that passes through the poles
 - 2) an imaginary circle about the Earth equidistant at all points from the equator
 - 3) one of the lines on a map that goes around the Earth from the North to the South pole
 - 4) one of the lines on a map that goes around the Earth and passes through the equator
- 18- According to the passage, Romans provided extensive mapping -----.
- 1) because they explored new territories
 - 2) because they adopted a length of 56.5 miles for a degree on their maps
 - 3) by extending the work of Hipparchus
 - 4) by supplying Ptolemy a high level of information
- 19- What does "he" in line 7 refer to?
- 1) Hipparchus
 - 2) the Roman
 - 3) the Babylonian
 - 4) Ptolemy
- 20- The author believes that Chinese techniques of geographical study ----- from the 3rd to the 13th century.
- 1) used comprehensive ideas and Western-style treatises
 - 2) employed advanced ideas and Eastern-style geography
 - 3) was more complicated than those of European study
 - 4) was more troublesome than those of Greek study

Passage 2:

PardazeshPub.com

An important influence in the development of cartography was the patronage of the Abbasid caliph, al-Ma'mun, who reigned from 813 to 833. He commissioned several geographers to re-measure the distance on earth that corresponds to one degree of celestial meridian. Thus his patronage resulted in the refinement of the definition of the mile used by Arabs (mīl in Arabic) in comparison to the stadion used by Greeks. These efforts also enabled Muslims to calculate the circumference of the earth. Al-Mamun also commanded the production of a large map of the world, which has not survived, though it is known that its map projection type was based on Marinus of Tyre rather than Ptolemy. The first terrestrial globe of the Old World was also constructed in the Muslim world during the Middle Ages, by Muslim astronomers and geographers working under Caliph al-Ma'mun in the 9th century. His most famous geographer was Muhammad ibn Mūsā al-Khwārizmī. He set the Prime Meridian of the Old World at the eastern shore of the Mediterranean.

- 1- **What would the best topic be for the above passage?**
 - 1) Calculation of Earth Circumference
 - 2) Development of Muslim Cartography
 - 3) Patronage of Abbasid Caliph
 - 4) Terrestrial Globe of Old World
- 2- **According to the passage, the Abbasid caliph -----.**
 - 1) gave the support especially financial to develop cartography
 - 2) had an important role in re-measuring the distance on earth
 - 3) set the Prime Meridian of the Old World at the eastern shore of the Mediterranean
 - 4) was personally working with Muslim astronomers and geographers in the 19th century
- 3- **Al-Ma'mun, who reigned from 813 to 833, appointed several scientists to re-measure the distance on earth, which -----.**
 - 1) compared the mile with the stadion
 - 2) correlated the stadion with the mile
 - 3) improved the definition of the mile used by Arabs
 - 4) modified the definition of the stadion used by Greeks
- 4- **The attempts made by Muslim geographers in the reign of al-Ma'mun, ----- the circumference of the earth.**
 - 1) made it ridiculous to calculate
 - 2) made it impossible to measure
 - 3) hindered the measurement of
 - 4) facilitated the calculation of
- 5- **If what the author says is true, then the map of the world produced during the middle ages -----.**
 - 1) was based on Ptolemy
 - 2) still exists somewhere in the Islamic World
 - 3) is still kept in the Musuem
 - 4) depended on Marinus of Tyre

Passage 3:

Apart from the Nile, Tigris and Euphrates, navigable rivers in the Islamic regions were uncommon, so transport by sea was very important. Navigational sciences were highly developed, making use of a magnetic compass and a rudimentary instrument known as a kamal, used for celestial navigation and for measuring the altitudes and latitudes of the stars. When combined with detailed maps of the period, sailors were able to sail across oceans rather than skirt along the coast. Muslim sailors were also responsible for introducing the lateen sails and large three-masted merchant vessels to the Mediterranean. The origins of the caravel ship, used for long-distance travel by the Spanish and Portuguese since the 15th century, also date back to the qarib used by Andalusian explorers by the 13th century. According to a controversial theory, explorers from Al-Andalus may have travelled to the Americas (see Pre-Columbian Andalusian-Americas contact theories).

- 26- **The passage mainly discusses -----.**
- 1) Andalusian Explorers in 13th Century
 - 2) Introducing Lateen Sails
 - 3) Origins of Caravel Ship
 - 4) Muslim Navigational Sciences
- 27- **According to the passage, navigation ----- was unusual in the Islamic regions.**
- 1) on rivers
 - 2) on the Nile, Tigris and Euphrates
 - 3) with a magnetic compass
 - 4) with a rudimentary instrument
- 28- **Which statement is NOT true about navigational sciences during the Islamic Golden Age?**
- 1) They employed a magnetic compass.
 - 2) They made use of a primitive tool called Kamal.
 - 3) They made use of a highly advanced instrument named Kamal.
 - 4) They employed instruments for measuring the altitudes and latitudes of stars.
- 29- **If what the author says is true, then Muslim sailors -----.**
- 1) could sail across oceans
 - 2) introduced detailed maps of the period to the Mediterranean
 - 3) traveled to the Americas for the first time
 - 4) were responsible for sinking ships in the Mediterranean
- 30- **The caravel ship which the Spanish and Portuguese used since the 15th century -----.**
- 1) dates back to the time when Andalusian explorers traveled to the Americas
 - 2) is traced back to the qarib used by Andalusian explorers
 - 3) resulted in the qarib used by Andalusian explorers
 - 4) was employed by Muslim sailors to travel to the Americas

- ۳۱- تجانس و هماهنگی مسائل جغرافیایی در کدام قسمت ناحیه بیشتر است؟
 (۱) خرده ناحیه (۲) کانون ناحیه (۳) مرزهای ناحیه (۴) نقش ناحیه
- ۳۲- مناسبات متقابل بین محیط شخصی، محیط پدیداری و محیط زمینه ساز کدام نوع جغرافیا را خلق کرد؟
 (۱) جغرافیای شخصی (۲) جغرافیای ساختاری (۳) جغرافیای رفتاری (۴) جغرافیای نظام مند
- ۳۳- «جغرافیای اخلاقی» از چه دوره ای وارد جغرافیا شد؟
 (۱) پست مدرنیسم (۲) تمدن اسلامی (۳) قرون وسطی (۴) مدرنیسم
- ۳۴- گئورکی پلخانف در تفکرات فلسفی خود، جبر جغرافیایی را با نارسایی های ترکیب می کرد.
 (۱) فرهنگی (۲) طبیعی (۳) سیاسی (۴) اقتصادی
- ۳۵- دیدگاه ناحیه ای بر چه نقشی از جغرافیا تاکید دارد؟
 (۱) آمایشی (۲) پدیداری (۳) ترکیبی (۴) عمومی
- ۳۶- اقتصاد سیاسی ناحیه، اکولوژی سیاسی و جغرافیای انسانگرا در قلمرو منطقی کدام جریان قرار می گیرند؟
 (۱) تحلیل جبر محیطی (۲) تحلیل فرآرادی می (۳) تحلیل امکان گرایی (۴) تحلیل استثنا گرایی
- ۳۷- هویت «مکان های جغرافیایی» بوسیله کدام عامل معرفی و مشخص می شود؟
 (۱) تاریخ (۲) جامعه (۳) چشم انداز (۴) میراث فرهنگی
- ۳۸- اغلب جغرافیدانان در تحلیل مفاهیم اکوسیستم از چه تحلیلی بهره می گیرند؟
 (۱) روش تحلیلی (۲) تحلیل سیستمی (۳) تحلیل سیستم بسته (۴) تحلیل سیستم باز
- ۳۹- واژه «جغرافیا» در میان مسلمانان عرب تحت چه عنوانی رایج شد؟
 (۱) صورالاقالیم (۲) صورة الارض (۳) المسالك و الممالک (۴) البلدان
- ۴۰- جغرافیای افسانه ای تحت تاثیر چه عواملی رشد یافت؟
 (۱) تخیلات فانتزی (۲) حیوانات افسانه ای (۳) مسیحیت کلیسایی (۴) همه موارد
- ۴۱- عوامل درونزا و خودی در کدام یک از مراحل تحول جغرافیا مورد تاکید قرار می گیرد؟
 (۱) پست مدرنیسم (۲) جغرافیای نو (۳) مدرنیسم (۴) ماقبل صنعتی
- ۴۲- در نگرش کدام جغرافیدان، همه چیز در یک کلیت به خداوند ختم می شود؟
 (۱) الکساندر فن همبلت (۲) الیزه رکه (۳) پورتره همبلت (۴) کارل ریتز
- ۴۳- آرایش و انتظام فضا، از چه قوانینی پیروی می کند؟
 (۱) جاذبه و نسبیت عمومی (۲) طبیعی و ناحیه ای (۳) فاصله و طبیعت (۴) مقیاس و زمان
- ۴۴- همبستگی سیستمی بین پول، قدرت و فضا در اقتصاد سیاسی را چه کسی مطرح کرد؟
 (۱) پراشنسکی (۲) دولابلاش (۳) سوزان استرنج (۴) گریگوری
- ۴۵- «ریتز» سبب گسترش کدام رشته در علم جغرافیا شد؟
 (۱) جغرافیای عمومی (۲) جغرافیای ناحیه ای (۳) جغرافیای طبیعی (۴) جغرافیای انسانی
- ۴۶- کدام پارادایم ها در جغرافیا به ترتیب منسوب به شیفر، ساور و راتزل هستند؟
 (۱) سازمان فضایی، امکان گرایی، مورفولوژی، چشم انداز (۲) سازمان فضایی، مورفولوژی، چشم انداز، جبر محیطی (۳) کورولوژی، سازمان فضایی، جبر محیطی (۴) کورولوژی، امکان گرایی، محیط گرایی
- ۴۷- شالوده جغرافیای اسلامی بیشتر از کدام مورد تاثیر پذیرفته است؟
 (۱) ایران (۲) بین النهرین (۳) مصر (۴) یونان
- ۴۸- از دیدگاه استادان ارتباطات، پیوند اقتصاد با فرهنگ چه نامیده می شود؟
 (۱) اقتصاد فرهنگی (۲) فرهنگ اقتصادی (۳) صنایع فرهنگی (۴) صنایع اقتصادی
- ۴۹- لزوم برنده شدن در جامعه و جهان پیام کدام مکتب است؟
 (۱) دارونیسیم اجتماعی (۲) جبر محیطی (۳) امپریالیسم (۴) آنارشیسیم اجتماعی
- ۵۰- چگونگی فراگیری عناصر، پدیده ها، نقاط و مکان ها بر روی سطح کره زمین بیانگر کدام اصل جغرافیایی است؟
 (۱) موقعیت نسبی (۲) موقعیت مکانی (۳) روابط مکانی فضایی (۴) توزیع فضایی

- ۵۱- مشخص ترین پدیده که نشانگر محل به هم پیوستن صفحات قاره‌ای در ایران می‌باشد، کدام است؟
 (۱) امتداد گسل‌های اصلی ایران - فلات‌های حاشیه‌ای
 (۲) توده مرکزی و توده‌های نفوذی حاشیه‌ای
 (۳) سازندهای کالروملاز و راستای آنها
 (۴) موقعیت گسل‌ها و راستای حرکت تکتونیکی صفحات پوسته‌ای
- ۵۲- آبرفت‌های یک رود در مسیر آبراهه و هرز آبهای روی دامنه‌ها در حوضه آبخیز به ترتیب چه ویژگی‌هایی دارند؟
 (۱) ساییده و هم اندازه - زاویه‌دار و هم جنس
 (۲) گرد شده و مختلف اندازه - گوشه‌دار و هم اندازه
 (۳) گرد شده و بدون چینه‌بندی - زاویه‌دار و دارای چینه‌بندی
 (۴) گرد شده و همگن‌تر - زاویه‌دار و مختلف اندازه
- ۵۳- افزایش عمق و عرض دره‌ها در حوضه‌های آبخیز از سرچشمه به سوی خروجی حوضه عمدتاً تحت تاثیر کدام عامل است؟
 (۱) بار رسوبی
 (۲) دبی جریان
 (۳) شیب آبراهه
 (۴) فرسایش قهقرایی
- ۵۴- فعالیت آتشفشان‌های دماوند و تفتان از ابتدای کدام دوره زمین شناسی شروع شده است؟
 (۱) انوسن
 (۲) پلیوسن
 (۳) کواترنری
 (۴) میوسن
- ۵۵- ژلی فلکسیون در کدام قلمرو از فراوانی بیشتری برخوردار است؟
 (۱) در مجاورت سیرک‌های یخچالی فعال
 (۲) در مجاورت زبانه‌های یخچالی و در پایین برف مرز
 (۳) در دامنه‌های کم شیب مناطق یخچالی
 (۴) در دوره تابستان در اطراف قله یخچالی پوشیده از برف
- ۵۶- حرکت جانبی آبراهه‌ها در کدام بخش رودخانه بیشتر به چشم می‌خورد؟
 (۱) در قاعده مخروطها و در نزدیکی مصب
 (۲) در سطح دشت‌های میانکوهی با شیب متوسط
 (۳) در مسیر آبراهه رودخانه
 (۴) در سطح حوضه‌ی آبخیز و در طول آبراهه اصلی
- ۵۷- پدیده ترموکلاستی در کدام قلمروهای ژئومورفولوژیک ایران غلبه بیشتری دارد؟
 (۱) مناطق بیابانی و خشک
 (۲) محدوده کوهستانی و سرد
 (۳) در منطقه ساحلی و سطوح جلگه ساحلی
 (۴) در قلمرو کوهستانی مرتفع و یخچال‌ها
- ۵۸- کدام یک از بسترهای رودخانه طی طغیان‌های استثنایی یا تقریباً هر ۱۰۰ سال یکبار به زیر آب می‌رود؟
 (۱) بستر فرعی
 (۲) بستر اصلی اتفاقی
 (۳) بستر اصلی دوره‌ای
 (۴) مجرای کم آبی
- ۵۹- پدزول در چه شرایط آب و هوایی تشکیل می‌شود؟
 (۱) سرد مرطوب
 (۲) گرم مرطوب
 (۳) گرم خشک
 (۴) معتدل خشک
- ۶۰- مهمترین مسأله‌ای که تغذیه مصنوعی آب‌های زیرزمینی در مناطق خشک را توجیه می‌کند، کدام است؟
 (۱) خشک و شور بودن خاک
 (۲) کمبود آبهای سطحی
 (۳) نوسان مقدار آبهای سطحی در سال‌های مختلف
 (۴) نبودن آب شیرین در تمام طول سال
- ۶۱- ترکیبات پتاسیم در کدام خاک بیشتر است؟
 (۱) پدزول
 (۲) تکیر
 (۳) سیروزم
 (۴) کویر
- ۶۲- هوموس خاکستری غالباً در کدام شرایط به وجود می‌آید؟
 (۱) در خاک‌های اسیدی و فقیر از لحاظ مواد بازی
 (۲) در آب و هوای مرطوب و فقیر از لحاظ مواد غذایی
 (۳) در رطوبت و هوای کافی و غنی از لحاظ مواد غذایی و آلی
 (۴) زیر درختان سوزنی برگ و فقیر از لحاظ مواد غذایی
- ۶۳- خاک چرنوزیم بیشتر تحت تاثیر کدام شرایط شکل می‌گیرد؟
 (۱) آب و هوا و رستنی‌ها
 (۲) توپوگرافی زمین
 (۳) تناوب یخبندان و ذوب یخ
 (۴) سنگ مادر و عوامل زیستی
- ۶۴- علت اصلی کاهش دما در لایه تروپوسفر با افزایش ارتفاع چیست؟
 (۱) افزایش ابر به طرف بالا
 (۲) دور شدن از منبع گرم کننده زمین
 (۳) پخش شدید امواج الکترومغناطیس
 (۴) وجود گازهای CFC
- ۶۵- در چه شرایطی توده هوای سرد سیکلون‌ها می‌تواند بارش ایجاد کند؟
 (۱) در صورت اختلاط با هوای گرم
 (۲) هنگام عبور از زمین‌های گرم
 (۳) در صورت وجود شرایط صعود دینامیکی
 (۴) هنگام عبور از روی آب‌های گرم
- ۶۶- کدام گزینه در مورد جسم سیاه صادق است؟
 (۱) جسمی که فقط در طول موج‌های بلند بیش‌ترین انرژی تابشی را در دمای معین جذب نماید.
 (۲) جسمی که در طول موج‌های کوتاه بیش‌ترین انرژی تابشی را در دمای معین از خود عبور دهد.
 (۳) جسمی که در هر طول موج بیش‌ترین شدت انرژی تابشی را در یک دمای معین جذب نماید.
 (۴) جسمی که در هر طول موج بیش‌ترین شدت انرژی تابشی را در یک دمای معین گسیل دارد.
- ۶۷- دلیل تجزیه‌ی اتم‌ها و مولکول‌های موجود در لایه‌های بالاتر جو کدام است؟
 (۱) بادهای خورشیدی
 (۲) تابش شدید خورشید
 (۳) جریان‌های همرفتی شدید
 (۴) کاهش شدید فشار هوا
- ۶۸- علت کاهش انحراف کوریولیس در لایه‌های نزدیک سطح زمین کدام است؟
 (۱) افزایش دما با کاهش ارتفاع
 (۲) افزایش فشار هوا با نزدیک شدن به سطح زمین
 (۳) کاهش اختلاط در اثر کاهش سرعت جریان هوا
 (۴) کاهش سرعت باد در اثر نیروی اصطکاک
- ۶۹- مقدار بارش در هر نقطه با کدام عامل افزایش می‌یابد؟
 (۱) با افزایش نم مطلق هوا
 (۲) با افزایش نم نسبی هوا
 (۳) با افزایش دمای تر
 (۴) با کاهش فاصله از دریا و افزایش دمای خشک هوا
- ۷۰- مقدار ثابت خورشیدی چقدر است؟
 (۱) ۲ لاتنگلی در دقیقه در بالای اتمسفر بر هر مترمربع
 (۲) ۲ سانتی‌متر مربع در ثانیه در بالای اتمسفر در صفحه‌ای عمود بر پرتوهای خورشید
 (۳) ۲ کالری در سانتی‌متر مربع در یک دقیقه در صفحه‌ای عمود بر پرتوهای خورشید در سطح زمین
 (۴) ۲ کالری در یک سانتی‌متر مربع در یک دقیقه در بالای اتمسفر در حالت تابش عمودی خورشید

- ۷۱- کدام عامل در رشد پیوندی شهرها بیش از همه اثر گذار است؟
 (۱) راه‌های ارتباطی (۲) وضعیت اجتماعی (۳) وحدت طبیعی (۴) مسائل فرهنگی
- ۷۲- رشد غده‌ای و زنجیروار به نظر ژان گوتمن چه نامیده می‌شود؟
 (۱) آکومونوپولیس (۲) پلیس (۳) متروپولیس (۴) مگالوپولیس
- ۷۳- منطقه گذار در کدام قسمت از شهر جای می‌گیرد؟
 (۱) بین مرکز تجارت شهر و واحدهای مسکونی (۲) بین مرکز تجارت شهر و واحدهای مسکونی (۳) بین واحدهای مسکونی و منطقه صنعتی شهری (۴) بین واحدهای مسکونی و منطقه ولگردان شهری
- ۷۴- سازمان شهری و زندگی درون آنها در شهرهای قرون اولیه اسلامی بر چه پایه‌هایی استوار بوده است؟
 (۱) حکومت، مساجد، اصناف، مدارس (۲) حکومت، مذهب، اصناف، مردم (۳) کاخ‌ها، مساجد، مدارس، محله (۴) کاخ‌ها، مساجد، اصناف، مردم
- ۷۵- در کدام مکتب علمی وابستگی میان ساختارهای اجتماعی و ساختارهای اقتصادی اساس کار قرار می‌گیرد؟
 (۱) اقتصاد سیاسی (۲) رادیکال (۳) ساختارگرایی (۴) نئوآکولوژیک
- ۷۶- در کدام یک از طرح‌های مربوط به ساخت شهر بر مرکزیت تأکید می‌گردد؟
 (۱) خطی (۲) شعاعی (۳) شطرنجی (۴) شبکه‌ای
- ۷۷- تفاوت اساسی شهرهای سرمایه‌داری و سوسیالیستی در کدام بخش از شهرها نمایان است؟
 (۱) پیرامون (۲) منطقه فرهنگی (۳) مرکزی (۴) محله‌ها
- ۷۸- در کدام یک از شهرهای دوره‌ی هخامنشی با اتخاذ تدابیر دفاعی، امنیت شهر از بیرون آن تامین می‌گردد؟
 (۱) استخر (۲) پاسارگاد (۳) تخت جمشید (۴) شوش
- ۷۹- نظریه‌ی مکان مرکزی در مناطق شهری بر چه اصلی استوار است؟
 (۱) اقتصاد زمین (۲) رقابت مکانی (۳) صرفه‌جویی‌های مقیاس (۴) هزینه‌های صنعتی
- ۸۰- امروزه در مطالعات جغرافیای شهری به کدام عامل در شناخت شهر اهمیت بیشتری داده می‌شود؟
 (۱) ارزش‌های اجتماعی و اقتصادی نظام حاکم (۲) سازمان‌های فرهنگی (۳) مشخصات جمعیتی (۴) موقعیت طبیعی
- ۸۱- مهمترین عامل تأثیرگذار در افزایش تعداد شهرهای ایران در بعد از انقلاب اسلامی، کدام یک از موارد زیر می‌باشد؟
 (۱) افزایش مهاجرت‌ها (۲) ایجاد شهرهای جدید (۳) تبدیل روستاها به شهر (۴) طرح‌های هادی
- ۸۲- مهمترین چشم‌انداز مرفولوژیک در شهرهایی که با نظام استبدادی اداره می‌شد کدام گزینه می‌باشد؟
 (۱) منطقه حاکم‌نشین (۲) کلیساها (۳) بندرگاهها (۴) بخش تجاری
- ۸۳- تراکم، تمرکز، جدایی مکانی و هجوم را در زندگی شهری چه می‌نامند؟
 (۱) اجتماعی (۲) آکولوژیکی (۳) تحول شهرها (۴) جمعیت‌شناختی
- ۸۴- آلتسودر باره‌ی اقتصاد شهر چه مدلی ارائه کرده است؟
 (۱) تجزیه و تحلیل هزینه و منفعت (۲) مدل بنیاد اقتصادی و رشد شهر (۳) مکان مرکزی و سلسله مراتب شهری (۴) مکان برای بنگاه اقتصادی در شهر
- ۸۵- علت ایجاد و شکل‌گیری شهر جدید فولاد شهر چیست؟
 (۱) اسکان شاغلان بخش صنعت (۲) اسکان شاغلان صنایع نظامی (۳) ایجاد تعادل در نظام شهری اصفهان (۴) توسعه منطقه‌ای اصفهان
- ۸۶- کدام شهر در ایران دارای نقش اوقات فراغتی است؟
 (۱) بینالود (۲) شاهین‌شهر (۳) عالی‌شهر (۴) نمک‌آبرود
- ۸۷- کدام مجله، بیشتر حاوی مقالات شهری است؟
 (۱) جغرافیا و توسعه (۲) رفاه اجتماعی (۳) صفا (۴) مدرس
- ۸۸- طرح شهر موشکی برای چه شهری و توسط چه کسی عنوان شده است؟
 (۱) پاریس - اوژن هوسمان (۲) لس آنجلس - انیل برانه‌ایم (۳) لندن - ایرکرامبی (۴) مسکو - لادوسکی
- ۸۹- از کدام مورد به عنوان نقطه عطفی در تاریخ مشروطیت یاد می‌شود؟
 (۱) آغاز روابط گسترده با کشورهای خارجی (۲) پایان یافتن حکومت‌های ایلی و قبیله‌ای در ایران (۳) تحول نظام شهرسازی (۴) تحکیم روابط شهر و روستا
- ۹۰- براساس نظریه «ووبر» مکان صنایع بوسیله کدام مورد انتخاب می‌شود؟
 (۱) هزینه حمل و نقل (۲) مکان نسبی (۳) مزایای تجمع (۴) فاصله

- ۹۱- در شرایط توپوگرافی مناسب، افزایش نسبت کدام نوع بار رسوبی در رودخانه به ترتیب شکل جریان را به پیچان رودی یا در حالت دوم شریانی (درهم) تبدیل می‌کند؟
 (۱) بار رسوبی کف درهم - رسوب کف درشت دانه
 (۲) بیشتر از ۸۰٪ رسوب بار کف - بیشتر از ۸۰٪ رسوب بار معلق
 (۳) ۶۰٪ و بیشتر بار کف درشت دانه - بیش از ۵۰٪ بار کف ریزدانه
 (۴) رسوب کف درشت دانه - رسوب کف ریزدانه
- ۹۲- از مشخص‌ترین آثار آبهای روان و هرز آب‌ها بر سطح سازندهای سست کدام است؟
 (۱) ایجاد یاردانگ یا کلوت
 (۲) انجام شستشوی خطی و صفحه‌ای
 (۳) تشکیل هزار دره یا بدلدن
 (۴) فرسایش شدید و تشکیل حوضه‌های کوچک
- ۹۳- کدام یک از ارتفاعات ایران به ترتیب آتشفشانی - نفوذی می‌باشند؟
 (۱) الوند - تفتان
 (۲) بزمان - کرکس
 (۳) زردکوه - دنا
 (۴) شیرکوه - علم کوه
- ۹۴- مهمترین اختلاف بین واحدهای مورفوتکتونیک مکران و زاگرس چیست؟
 (۱) راستای ساختمانی و گسل‌ها
 (۲) سازندهای زمین‌شناسی
 (۳) سن زمین‌شناسی و زمان تشکیل
 (۴) ارتفاع و توپوگرافی
- ۹۵- چاله تکتونیک لوت از کدام گسل‌های اصلی ایران تاثیر پذیرفته است؟
 (۱) تروود - درونه
 (۲) دهشیر - بافت
 (۳) کلمرود - پشت بادام
 (۴) نهبندان - نایبند
- ۹۶- کدام عوامل نقش موثرتری در عمیق‌تر شدن دره‌های دامنه‌های شمالی البرز نسبت به دامنه‌های جنوبی آن داشته‌اند؟
 (۱) نسبت طول آبراهه به ارتفاع آن
 (۲) حجم بارش و دبی رودها
 (۳) جهت دامنه و شرایط اقلیمی
 (۴) جنس سازندها و شدت فعالیت تکتونیک
- ۹۷- چرا آتشفشان‌های ایران عموماً در راستای خطی مشخصی تشکیل شده‌اند؟
 (۱) انطباق با گسل‌های اصلی و نفوذ از طریق آن‌ها
 (۲) جهت حرکت صفحات تکتونیک و امتداد سابداکشن
 (۳) قرار گرفتن در حاشیه پوسته کم ضخامت پیرامون ایران مرکزی و منطقه تکتونیزه آذربایجان
 (۴) قرار داشتن در حاشیه بزرگ ناودیس چاله مرکزی ایران
- ۹۸- چنانچه جنس سنگ قطعه فرارو گسل سست‌تر باشد و در اثر تداوم فرسایش بخش فرارو سریع‌تر فرسایش یافته و از بین برود به طوری که نگاه گسل به سمت قطعه فرارو باشد پرتگاه گسل از کدام نوع است؟
 (۱) گسل مرکب
 (۲) گسل اولیه
 (۳) خط گسل مستقیم
 (۴) خط گسل معکوس
- ۹۹- متراکمترین نیکاهای ایران در کجا قرار دارند؟
 (۱) بندریگ و ریگ خارتوران
 (۲) ریگ چوپانان
 (۳) جازموریان
 (۴) حوضه انتهایی رود شور بیرجند
- ۱۰۰- در شکل مقابل نوع گسل و راستای حرکت آن کدام است؟
 (۱) معکوس - راستگرد
 (۲) معکوس - چپگرد
 (۳) عادی - راستگرد
 (۴) عادی - چپگرد
- ۱۰۱- حجم بار رسوبی یک رودخانه در درجه اول وابسته به کدام عوامل است؟
 (۱) تراکم زهکشی و شیب حوضه
 (۲) شرایط اقلیمی و ارتفاع حوضه
 (۳) میزان بارش حوضه و سرعت روان آب‌های سطحی
 (۴) وسعت حوضه و سازندهای زمین‌شناسی
- ۱۰۲- علت اصلی تشکیل دره‌های معلق در مناطق یخچالی گذشته چیست؟
 (۱) اختلاف حجم جریان در دره‌ی اصلی و فرعی
 (۲) افزایش بار یخرفتی کف در جریان اصلی و سایش بیشتر بستر
 (۳) بیشتر بودن سرعت جریان یخچالی در دره اصلی
 (۴) مقاومت بودن سازندهای زمین‌شناسی در دره فرعی
- ۱۰۳- تکامل پیچان رود (ماندر) در کدام یک از موارد سریع‌تر و گسترده‌تر صورت می‌پذیرد؟
 (۱) در رودخانه‌های سیلابی که تناوب شدت بارش زیادتر و مدت بارش کوتاه‌تر است.
 (۲) در رودخانه‌ای که بار بستر زیادتر و تداوم جریان دبی یکنواخت‌تر است.
 (۳) هر قدر شیب کمتر و بافت رسوب بستر دانه ریزتر باشد.
 (۴) هر قدر سرعت جریان و حجم دبی بیشتر باشد.
- ۱۰۴- میزان فرسایش بادی و نقل و انتقال ماسه‌ها در کدام منطقه بیشتر است؟
 (۱) پوشش گیاهی فقیرتر، ذرات ریز بیشتر، فراوانی وزش بیشتر و طول بادگیر وسیع‌تر باشد.
 (۲) در محیط خشک، فرکانس و سرعت باد بیشتر و توپوگرافی هموارتر و مواد ریزدانه‌تر
 (۳) طول بادگیر وسیع‌تر، فراوانی وزش بیشتر، رطوبت نسبی کمتر و سطح زمین هموارتر
 (۴) محیط خشک‌تر، توپوگرافی هموارتر، پوشش گیاهی کمتر و راستای وزش یکنواخت‌تر



- ۱۰۵- کدام یک از الگوهای زهکشی در حوضه‌های آبخیز با درز و شکاف‌ها و شکستگی‌های گسلی انطباق پیدا می‌کنند؟
 (۱) الگوی پنجه‌ای و پر مانند (۲) دندریتیک و شاخه درختی (۳) داریستی و راست گوشه (۴) شعاعی و موازی
- ۱۰۶- انطباق مضاعف در کدام عارضه و در چه شرایطی ایجاد می‌شود؟
 (۱) دره‌ی خط گسل مکشوف (۲) دره‌ی راست شیب کواستا (۳) دره طولی منطبق با لایه‌بندی (۴) کواستای تقسیم شده
- ۱۰۷- کدام یک از سنگ‌ها منشأ آتشفشانی دارند؟
 (۱) آراگونیت و کلسیت (۲) آندزیت و شیست (۳) توف و سینریت (۴) دولومیت و زئپس
- ۱۰۸- قشرهای نسبتاً سخت در دشت‌های بیابانی نتیجه چیست؟
 (۱) پایین بودن نم نسبی و تبخیر شدید (۲) جابجایی و انتقال کانی‌های محلول به سطح زمین (۳) شور بودن خاک و ریزدانه بودن آن (۴) فقدان پوشش گیاهی و بقایای زیستی در سطح زمین و شوری خاک
- ۱۰۹- به ترتیب تفاوت عمده رسوبات یخرفتی و آبرفتی کدام است؟
 (۱) نامنظم، زاویه‌دار، درشت بافت - گستردگی بیشتر، از جنس متفاوت و گرد شده (۲) ناهمگن، توده‌ای و محدود - همگن، ریزدانه با درجه گردی متفاوت (۳) قطعات زاویه‌دار، ناهمگن و درشت‌تر - همگن از جنس‌های مختلف و گردشده‌تر (۴) ارتفاع بیشتر، زاویه‌دارتر و درشت‌تر - ارتفاع کمتر، گرد شده‌تر و هم جنس‌تر
- ۱۱۰- «هامادا» کجا تشکیل می‌شود؟
 (۱) در سطح دشت‌های ریگی (۲) در ساختمان‌های چین خورده (۳) در ساختمان رسوبی با تناوب سنگ‌های سخت و سست (۴) در ساختمان افقی با سنگ‌های سخت در سطح

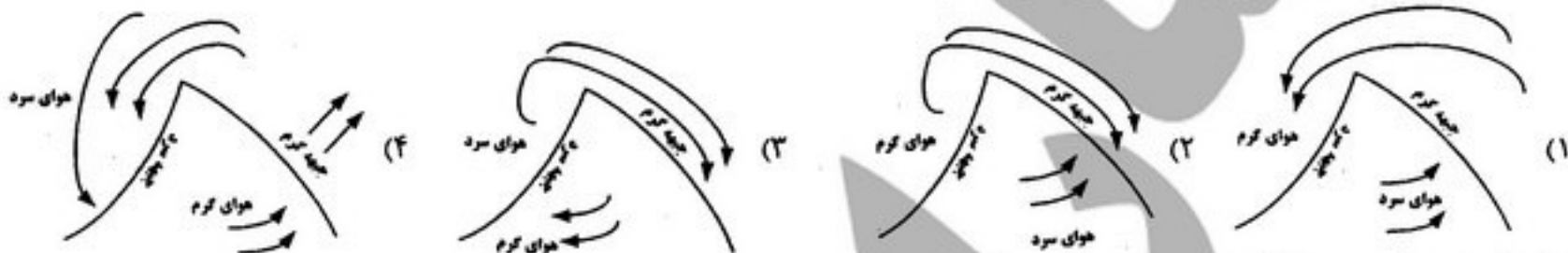
آب و هواشناسی (مبانی و ایران)

- ۱۱۱- لکه‌های خورشیدی مناطق
 (۱) گرمتری هستند که امواج الکترومغناطیس خروجی از آنها کمتر است.
 (۲) سردتری هستند که امواج الکترومغناطیس خروجی از آنها بیشتر است.
 (۳) سردتری هستند که حدود ۱۰۰۰ درجه سانتی‌گراد سردتر از اطراف خود می‌باشند.
 (۴) داغ‌تری هستند که حدود ۱۰۰۰ درجه سانتی‌گراد گرمتر از اطراف خود می‌باشند.
- ۱۱۲- در رابطه مقابل ω نشان‌دهنده‌ی است و بر روی سیاره زمین از استوا به قطب
 (۱) عرض جغرافیایی - افزایش می‌یابد. (۲) سرعت خطی - کاهش می‌یابد.
 (۳) سرعت زاویه‌ای - افزایش می‌یابد. (۴) سرعت زاویه‌ای - تغییری نمی‌کند.
- ۱۱۳- رابطه نیروی اصطکاک و نیروی کوریولیس چگونه است؟
 (۱) مستقیم (۲) معکوس (۳) غیرخطی (۴) خنثی
- ۱۱۴- ویژگی اقلیم استوایی چیست؟
 (۱) پراکندگی متعادل بارندگی و اختلاف روزانه دمای زیاد
 (۲) دمای تقریباً هماهنگ تمام ماه‌ها با اختلاف بسیار کم سالانه
 (۳) دمای تقریباً یکسان در تمام ماه‌ها و پراکندگی متعادل و نوسان کم بارش در تمام سال
 (۴) پراکندگی متعادل بارندگی و اختلاف بسیار زیاد دمای سالانه
- ۱۱۵- کدام شکل، در مورد یک ناوه (L) و پشته (H) حاصل از بادهای غربی در نیمکره شمالی صحیح است؟



- ۱۱۶- علت گرم شدن استراتوسفر نسبت به تروپوسفر چیست؟
 (۱) کاهش تراکم ابرها (۲) افزایش تراکم ازن (۳) افزایش تراکم گاز کربنیک (۴) افزایش گازهای گلخانه‌ای
- ۱۱۷- شیب تغییرات فشار در کدام مورد کمتر است؟
 (۱) جو باروتروپیک (۲) جو باروکلینیک (۳) جبهه قطبی (۴) جت استریم جنب حاره
- ۱۱۸- افزایش درجه ابرناکی سبب کدام مورد می‌شود؟
 (۱) افزایش دمای حداکثر (۲) افزایش دامنه نوسان دما (۳) کاهش دمای حداقل (۴) کاهش دامنه نوسان دما
- ۱۱۹- مقدار اکسیژن در داخل جو فعلی (۲۱ درصد) از چه زمانی شکل گرفته است؟
 (۱) از ابتدای پیدایش سیاره زمین (۲) بعد از آخرین دوره یخچالی (۳) در دوره پره کامبرین (۴) در دوره کربونیفر
- ۱۲۰- براساس قانون جابجایی وین خورشید بیشترین مقدار انرژی خود را در چه طول موج‌هایی ساطع می‌کند؟
 (۱) ۵ تا ۷ میکرون (۲) ۱۰/۵ میکرون (۳) ۱۱ تا ۱۲ میکرون (۴) ۵/۴۷ میکرون

- ۱۲۱- کدام ویژگی باد در عمل تبخیر موثرتر است؟
 (۱) سرعت و جهت (۲) سرعت و تداوم (۳) مدت و تداوم (۴) مدت و جهت
- ۱۲۲- علت بیابانی بودن منطقه پاتاگونی در آرژانتین کدام است؟
 (۱) حالت سایه بارانی (۲) دوری از منبع رطوبت (۳) عدم وجود ناهمواری مهم (۴) فرونشینی هوا از پرفشار
- ۱۲۳- بادی که از موازنه سه نیروی گرادیان فشار، کوریولیس و گریز از مرکز (یا تمایل به مرکز) شکل می گیرد، چه نامیده می شود؟
 (۱) رودباد (۲) باد زمینگردوار (۳) باد گرادیان (۴) باد ژئوستروفیک
- ۱۲۴- در کدام منطقه ایران مقدار بارش با افزایش ارتفاع رابطه مستقیم دارد؟
 (۱) کل کشور ایران (۲) دامنه شمالی البرز (۳) دامنه جنوبی البرز (۴) دامنه شرقی زاگرس
- ۱۲۵- در کدام یک از حالات زیر هوا ناپایدار است؟
 (۱) افت آدیباتیک خشک > افت محیطی دما (۲) افت آدیباتیک خشک < افت محیطی دما (۳) افت آدیباتیک خشک < افت آدیباتیک اشباع (۴) افت آدیباتیک اشباع > افت محیطی دما
- ۱۲۶- کدام شکل، برای یک جبهه گرم و جبهه سرد فعال صحیح است؟



- ۱۲۷- کدام گزینه درباره جبهه قطبی صحیح است؟
 (۱) همیشه به صورت یک جبهه ساکن است. (۲) مرز بین هوای سرد و هوای گرم را تشکیل می دهد. (۳) عامل اصلی بارش های ایران است. (۴) پیشاپیش هوای سرد قطبی قرار دارد.
- ۱۲۸- چرا در یک ارتفاع معینی دمای هوا در دامنه بادپناه کوهستان گرمتر از دامنه بادگیر است؟
 (۱) کاهش سرعت باد در دامنه بادپناه (۲) صعود آدیباتیک خشک و اشباع در دامنه بادگیر و نزول آدیباتیک خشک در دامنه بادپناه (۳) صعود آدیباتیک خشک در دامنه بادگیر و نزول آدیباتیک اشباع در دامنه بادپناه (۴) تفاوت در صعود و نزول آدیباتیک هوا
- ۱۲۹- علت کاهش دمای یک بسته هوای صعود کننده کدام است؟
 (۱) اختلاط با هوای سرد بالایی (۲) انقباض ناشی از صعود (۳) انجام کار علیه محیط بیرون از بسته هوا (۴) دور شدن از منبع دمایی سطح زمین
- ۱۳۰- در نگرش آب و هواشناسی سینوپتیک مهمترین عامل کنترل آب و هوا چیست؟
 (۱) پراکندگی فشار (۲) پراکندگی تابش خورشید (۳) سرعت و جهت باد (۴) شرایط فیزیکی اتمسفر

- ۱۳۱- کدام گزینه از بنادر کشور عمان است؟
 (۱) ام نعبان (۲) خصب (۳) ستره (۴) محرق
- ۱۳۲- اولین شخصی که اهمیت جاده‌های نظامی را مطرح کرد که بود؟
 (۱) فریدریش لیست - ۱۸۳۳ (۲) ژنرال ویلیام اسلیم - ۱۸۶۶
 (۳) ژنرال هلموت مولک الدر - ۱۸۶۶ (۴) ریچارد گابریل - ۱۸۳۳
- ۱۳۳- نام صحنه‌ای که دسته‌های نظامی بر روی آن نقش ایفاء می‌کنند کدام است؟
 (۱) شکل زمین (۲) محیط جغرافیایی (۳) موقعیت جغرافیایی (۴) موقعیت ریاضی
- ۱۳۴- کدام یک از خصوصیات آب دریا در جغرافیای نظامی اهمیت چندانی ندارد؟
 (۱) میزان غلظت (۲) لایه‌بندی از سطح به عمق آب (۳) دمای آب (۴) درجه شوری
- ۱۳۵- کشورهایی از اهمیت استراتژیکی برخوردار هستند که:
 (۱) از منابع غنی نفت و گاز برخوردارند. (۲) دارای مرز دریایی طولانی باشند.
 (۳) در محل تلاقی دو یا چند قاره قرار دارند. (۴) در کنار معبری بسیار مهم یا تنگه‌ای بین‌المللی قرار دارند.
- ۱۳۶- چهارمین عنصر برجسته جغرافیایی پس از سه عنصر زمین، دریا و هوا کدام است؟
 (۱) اتمسفر (۲) بارش (۳) دمای هوا (۴) رطوبت همراه با روشنایی روز یا تاریکی شب
- ۱۳۷- پنجه انگشتی به مرز مشترک کدام کشورها گفته می‌شود؟
 (۱) ایران، ترکیه، ارمنستان (۲) ایران، آذربایجان، نخجوان (۳) ترکیه، نخجوان، ایران (۴) ترکیه، ایران، ترکمنستان
- ۱۳۸- پل عظیم بعثت در کدام عملیات و در چه سالی بر روی اروند رود احداث گردید؟
 (۱) بیت‌المقدس - ۱۳۶۲ (۲) رمضان - ۱۳۶۵ (۳) فاو - ۱۳۶۴ (۴) والفجر ۸ - ۱۳۶۳
- ۱۳۹- کدام گزینه بیان‌کننده ویژگی موقعیت جمهوری اسلامی ایران نیست؟
 (۱) متصل بودن به موقعیت بری اوراسیا
 (۲) قرار گرفتن در حوزه ژئوپولتیکی آسیای مرکزی
 (۳) برخورداری از موقعیت بحری بدلیل وجود سواحل طولانی در جنوب
 (۴) برخورداری از موقعیت گذرگاهی به لحاظ در اختیار داشتن تنگه استراتژیک هرمز
- ۱۴۰- اهمیت موقعیت یک کشور به مراتب بیش از اهمیت موقعیت آن کشور است.
 (۱) جغرافیایی - نظامی (۲) ریاضی - جغرافیایی (۳) نظامی - نسبی (۴) نسبی - ریاضی
- ۱۴۱- پایگاه داده‌ای، هنگامی زیربنای محکمی جهت تکمیل ناحیه‌ای به شمار می‌رود که جغرافیای را مورد توجه قرار دهد.
 (۱) انسانی، نظامی و سیاسی (۲) طبیعی، انسانی و سیاسی (۳) طبیعی، انسانی و نظامی (۴) طبیعی، نظامی و سیاسی
- ۱۴۲- کدام گزینه از جمله عوامل مهم مطالعات اقلیمی نظامی محسوب نمی‌شود؟
 (۱) دریاها (۲) روشنایی (۳) رعد و برق (۴) فشار هوا
- ۱۴۳- عوامل مهم آسیب‌پذیری در یک منطقه مهم نظامی، کدامند؟
 (۱) ارکان جغرافیای طبیعی محل درگیری نیروها (۲) روابط مکانی و نوع منطقه جغرافیایی محل درگیری
 (۳) موقعیت نسبی و فاصله نامناسب تا مواضع دشمن (۴) وسعت و میزان فضای موجود برای تحرک و درگیری نیروها
- ۱۴۴- چه نوع امواجی به راحتی در آب نفوذ کرده و انتقال پیدا می‌کنند؟
 (۱) امواج رادار (۲) امواج صوتی (۳) اشعه‌ی فرابنفش (۴) سیگنال‌های رادیویی موج کوتاه
- ۱۴۵- کدام منطقه در ماوراء و مجاورت دریای سرزمینی واقع شده و منطقه نظارت نیز بخشی از آن محسوب می‌شود؟
 (۱) منطقه آبهای داخلی (۲) منطقه دریای آزاد (۳) منطقه انحصاری - اقتصادی (۴) منطقه میراث مشترک بشریت
- ۱۴۶- کدام یک از امتیازات تاکتیکی در منطقه عملیاتی جزیره فاو (فتح فاو) در پیروزی سپاهیان اسلام موثر بود؟
 (۱) اختفاء و پوشش (۲) دید و تیر (۳) لجستیک و نیروی انسانی (۴) موانع
- ۱۴۷- نزدیک‌ترین سرزمین عربی در همسایگی جمهوری اسلامی ایران کدام است؟
 (۱) جزیره‌ی صیرابونعیر (۲) جزیره‌ی بنی یاس (۳) شبه جزیره فطیس (۴) شبه جزیره المسندم
- ۱۴۸- دهلیز، سرزمین است که طرفین آن را عوارض طبیعی در بر گرفته باشد.
 (۱) باز کم عرض (۲) بسته کم عرض (۳) باز یا بسته‌ی عریض (۴) باز یا بسته‌ی کم عرض
- ۱۴۹- کدام گزینه در خصوص اهمیت ژئواستراتژیک تنگه هرمز صحیح نمی‌باشد؟
 (۱) تنگه هرمز بعنوان مکمل استراتژی بری
 (۲) تأمین امنیت جناح چپ نیروهای قدرت بری
 (۳) قرار داشتن در موقعیت مناسب برای خروج قدرت بری
 (۴) موقعیت تنگه‌ی هرمز در حاشیه و صحنه‌ی کشمکش دو قدرت زمینی و دریایی
- ۱۵۰- کدام گزینه از جمله عوامل جغرافیایی موثر در کاهش قدرت ملی ایران نیست؟
 (۱) لزوم استراتژی جامع کاربری بهینه منابع ملی (۲) بالا بودن وسعت و سرانه فضایی کشور
 (۳) بستر ناامن اجتماعی همسایگان در شرایط جنگ و گریز (۴) الگوی نامتعادل توزیع جمعیت و تحرک غیرمنطقی آنها

دفترچه شماره ۲

صبح شنبه
۸۷/۱۱/۲۶

اگر دانشگاه اصلاح شود مملکت اصلاح می شود.
امام خمینی (ره)

جمهوری اسلامی ایران
وزارت علوم، تحقیقات و فناوری
سازمان سنجش آموزش کشور



آزمون ورودی دوره های کارشناسی ارشد ناپیوسته داخل سال ۱۳۸۸

مجموعه علوم جغرافیایی
(کد ۱۱۰۲)

شماره داوطلبی:

نام و نام خانوادگی داوطلب:

مدت پاسخگویی: ۵۵ دقیقه

تعداد سؤال: ۱۴۰

عنوان مواد امتحانی، تعداد و شماره سؤالات

ردیف	مواد امتحانی	تعداد سؤال	از شماره	تا شماره
۱	مبانی جغرافیای انسانی	۲۰	۱	۲۰
۲	منابع آب و خاک (مبانی و ایران)	۲۰	۲۱	۴۰
۳	جغرافیای روستایی و کوچ نشینی (مبانی و ایران)	۲۰	۴۱	۶۰
۴	برنامه ریزی ناحیه ای و روستایی (مبانی و ایران)	۲۰	۶۱	۸۰
۵	برنامه ریزی شهری (مبانی و ایران)	۲۰	۸۱	۱۰۰
۶	جغرافیای سیاسی (مبانی و ایران)	۲۰	۱۰۱	۱۲۰
۷	جغرافیای جمعیت (مبانی و ایران)	۲۰	۱۲۱	۱۴۰

بهمن ماه سال ۱۳۸۷

استفاده از ماشین حساب مجاز نمی باشد.

- ۱- مجموعه افراد شاغل، بیکار و در جستجوی کار در یک زمان معین را چه گویند؟
 (۱) نرخ فعالیت (۲) میزان فعالیت (۳) جمعیت جویای کار (۴) جمعیت فعال
- ۲- پیشگامان آمایش سرزمین و ارزیابی توان زیست محیطی سرزمینی کدام کشورها هستند؟
 (۱) هلند، انگلیس و آمریکا (۲) کانادا، هلند و آمریکا (۳) آمریکا و کانادا (۴) استرالیا و کانادا
- ۳- کدام عامل باعث تقسیم مسیحیت به ۲ گونه شرقی و غربی آن گردید؟
 (۱) پراکندگی جمعیت مسیحیت (۲) سقوط روم (۳) سقوط امپراطوری عثمانی (۴) گسترش دین مسیحیت
- ۴- نخستین مرحله از سیاست اسکان عمومی و اجباری ایلات در چه سالی اجرا شد؟
 (۱) ۱۳۱۰ - ۱۳۰۰ (۲) ۱۳۲۰ - ۱۳۱۰ (۳) ۱۳۳۰ - ۱۳۲۰ (۴) ۱۳۴۰ - ۱۳۳۰
- ۵- سه گروه عمده نژادی که در سراسر دنیا پراکنده اند چه نام دارند؟
 (۱) هند و اروپائی - آریائی - آفریقایی (۲) نگر واید - مغولی - قفقازی (۳) نگر واید - هند و اروپائی - قفقازی (۴) سیاه پوست - زرد پوست - سفید پوست و دورگه ها
- ۶- کدام کشور در محیط ملی خود دارای ۴ زبان رسمی است؟
 (۱) یوگسلاوی (۲) قبرس (۳) سوئیس (۴) بلژیک
- ۷- طرح شهرهای دایره ای بیشتر مربوط به کدام دوره تاریخی ایران است؟
 (۱) اشکانیان (۲) سلوکیان (۳) ساسانیان (۴) مادها
- ۸- در حال حاضر چند درصد اراضی کشور ایران زیر کشت می باشد؟
 (۱) ۱۰/۵ (۲) ۱۲ (۳) ۱۴/۵ (۴) ۲۵
- ۹- بیشترین مکان های روستایی در کدام مناطق جغرافیایی ایران به وجود آمدند؟
 (۱) کوهستانی (۲) دره ای (۳) جلگه ای (۴) پایکوهی
- ۱۰- کدام کشور برخوردار از پایین ترین نرخ مرگ و میر در جهان است؟
 (۱) امارات عربی متحده (۲) بحرین (۳) قطر (۴) کویت
- ۱۱- مهم ترین کانون مطالعه و بررسی جغرافیای انسانی را کدام موضوع تشکیل می دهد؟
 (۱) پراکندگی جمعیت انسان در کره زمین (۲) روابط متقابل انسان و محیط (۳) فعالیت های انسانی در کره زمین (۴) گروه های اجتماعی و اقتصادی و پراکندگی آنها
- ۱۲- از نظر مهاجر فرستی کدام استان های کشور در رده ی بالا قرار دارند؟
 (۱) کردستان - آذربایجان غربی - آذربایجان شرقی (۲) سمنان - خراسان جنوبی - خراسان شمالی - یزد (۳) بوشهر - سیستان و بلوچستان - مرکزی - زنجان (۴) ایلام - خوزستان - بوشهر - کردستان
- ۱۳- بخش مسکونی جهان که جمعیت در آن به نحو نابرابر توزیع شده چه می نامند؟
 (۱) رزیدنتال (۲) بوم زیست (۳) اکومن (۴) اکوسیستم
- ۱۴- سیمای زندگی رمه گردانی در کدام مناطق جغرافیایی جهان رونق بیشتری دارد؟
 (۱) آسیای میانه و قفقاز (۲) استرالیا (۳) جنوب اروپا (۴) خاورمیانه
- ۱۵- تراکم فیزیولوژیکال یعنی محاسبه جمعیت کل بر:
 (۱) مساحت کشور (۲) فضاهای قابل فعالیت (۳) فضاهای قابل زیست (۴) اراضی قابل کشت
- ۱۶- کدام فضا منشأ کاملاً جغرافیایی دارد و قابل نقشه نگاری و ترسیم است؟
 (۱) فضای نسبی (۲) فضای مطلق (۳) فضای شهری (۴) فضای ادراکی
- ۱۷- تبدیل زندگی از روستانشینی به شهرنشینی را چه می نامند؟
 (۱) تبدیل شهر به روستا (۲) روستاگریزی (۳) شهرگرایی (۴) مهاجرت به شهر
- ۱۸- باغ شهرهای فردا شاهکار کدام شهرساز جغرافیایی بود؟
 (۱) ارنست برگس (۲) پیررز (۳) مکنزی (۴) هورد
- ۱۹- به کدام یک از نظام ها، کشت سیار می گویند؟
 (۱) نظام اراضی نامتراکم (۲) نظام اراضی متراکم (۳) نظام اراضی دیم (۴) نظام های اراضی کشت بر اساس آیش بندی
- ۲۰- به مرزهایی که نشانگر تفاوت های مذهبی - زبانی، قومیتی و اقتصادی بین کشورها باشند، مرز گویند.
 (۱) ناحیه ای (۲) قومی (۳) فرهنگی (۴) سیاسی

- ۲۱- اوج پرآبی کدام رودخانه در فصل زمستان است؟
 (۱) دز (۲) زربینه رود (۳) میناب (۴) هلیل رود
- ۲۲- در تغذیه‌ی سفره آب زیرزمینی، روش تزریق کردن، کدام است؟
 (۱) ایجاد استخر (۲) ایجاد چاه (۳) ایجاد چاله (۴) تغذیه از طریق قنات‌های خشک شده (بدون آب)
- ۲۳- در آب‌های سنگین، سنگینی موقت، کدام املاح است؟
 (۱) سولفات کلسیوم (۲) کربنات کلسیوم (۳) کلرور کلسیوم (۴) نیترات کلسیوم
- ۲۴- برای جلوگیری از هدر رفتن آب‌های سطحی چه اقداماتی در دشت‌ها لازم است؟
 (۱) سستشوی هیدرولیک سد (۲) ایجاد سدهای رسوب‌گیر (۳) آبخیزداری (۴) ایجاد کانال‌های سیمانی
- ۲۵- بزرگترین مخزن آب شیرین دریاچه‌های دنیا در کدام کشور است؟
 (۱) آمریکا (۲) آرژانتین (۳) روسیه (۴) هند
- ۲۶- برای بررسی وضعیت آب کشور، کشور را به چند حوضه اصلی (درجه ۱) تقسیم کرده‌اند؟
 (۱) ۶ (۲) ۷ (۳) ۸ (۴) ۱۰
- ۲۷- از آب‌های سطحی جاری (رودها) با شوری ۱۳ در هزار نمک، نمی‌توان به عنوان آب آبیاری در کشاورزی استفاده کرد، ولی از آب دریای خزر با همین میزان شوری می‌توان استفاده کرد، به چه دلیل؟
 (۱) در آب دریای خزر، مواد سمی وجود ندارد.
 (۲) در آب دریای خزر، حیوانات آبی وجود دارند.
 (۳) در آب دریای خزر، علاوه بر نمک‌های مضر، مواد مفید هم برای مصرف گیاه وجود دارد.
 (۴) به هنگام آبیاری با آب دریای خزر املاح زینبختش آن بی‌اثر می‌شوند.
- ۲۸- در ساختمان قنات، نقب به چه قسمتی از آن گفته می‌شود؟
 (۱) منظر (۲) چاه‌هایی که هنوز کامل نشده (۳) محل ورود آب به قنات (۴) مجرای زیرزمینی
- ۲۹- آب کدام رود در ایران، در آغاز شیرین است ولی در انتها شور می‌شود؟
 (۱) جاجرود (۲) رود کرچ (۳) رود سومار (۴) گرگان رود
- ۳۰- در تقسیمات منطقه‌ای آب‌های زیرزمینی، آب‌های سولفات‌ها در کدام قسمت از دشت‌ها، ظاهر می‌شوند؟
 (۱) انتهای دشت (۲) مراکز دشت (۳) محل تغذیه (۴) مبدأ (آغاز دشت)
- ۳۱- در کجای ایران خاک‌های باتلاقی شور، کم دیده می‌شود؟
 (۱) بیابان لوت (۲) چاله گاوخونی اصفهان (۳) دشت کویر (۴) قم
- ۳۲- بهترین نوع رس در خاک‌های کشاورزی کدام است؟
 (۱) ایلیت (۲) کانولینیت (۳) مونتموری لونیت (۴) نونترونیت
- ۳۳- کدام رژیم رطوبتی خاک در اکثر مناطق کشور ایران حاکم است؟
 (۱) آکویک (۲) توریک (۳) یودیک (۴) یونستیک
- ۳۴- خاک‌های منطقه‌ای (Zonal) تحت تأثیر کدام عوامل، تکامل می‌یابد؟
 (۱) آب‌های زیرزمینی و رستنی‌ها (۲) آب و هوا و رستنی‌ها (۳) بارندگی (۴) پوشش گیاهی
- ۳۵- در خاک‌های بیابانی واقعی میزان نزولات جوی چند میلی‌متر در سال است؟
 (۱) ۸۰ (۲) ۹۵ (۳) ۱۱۰ (۴) ۱۲۵
- ۳۶- کدام خاک به خاک قلیایی سفید معروف است؟
 (۱) سولود (۲) سولونچاک (۳) سولونتنز (۴) سولوزین
- ۳۷- قابلیت جذب سطحی برای تکامل خاک اهمیت دارد.
 (۱) آنیون‌ها (۲) خاکدانه‌ها (۳) کلویدها (۴) کاتیون‌ها
- ۳۸- در تشکیل و تکامل خاک کدام عامل بیشترین اثر را دارد؟
 (۱) اقلیم (۲) سنگ بستر (۳) شرایط توپوگرافی (۴) کاربری زمین
- ۳۹- کدام یک از خاک‌های زیر جزو خاک‌های پدوکال است؟
 (۱) هستیوسل (۲) اولتی سل (۳) اکسی سل (۴) اریدی سل
- ۴۰- چرنوزیم در رده‌بندی جدید خاک‌های آمریکایی کدام است؟
 (۱) مالی سل (۲) اکسی سل (۳) اریدی سل (۴) اولتی سل

- ۴۱- از نظر هانس بویک وجود زمین‌های نواری شکل در روستاهای ایران نمایانگر چیست؟
 (۱) شرایط آب و خاک (۲) شرایط اقتصادی (۳) نظام اجتماعی (۴) نظام معیشتی
- ۴۲- اصولاً قنات‌ها در فلات مرکزی ایران در کدام یک از اشکال ژئومورفولوژیکی حفر می‌شوند؟
 (۱) پای کوه‌های مرتفع برف‌گیر (۲) جلگه‌های مرتفع با شیب ملایم (۳) جلگه‌های کم شیب (۴) دامنه‌های بادبزی شکل
- ۴۳- کاربری اراضی با مفهوم واقعی آن باید با توجه به تعیین گردد.
 (۱) ارزیابی تناسب و ارزش اقتصادی اراضی (۲) ارزیابی قابلیت و تناسب اراضی (۳) سرمایه، تکنیک و نیروی انسانی (۴) نیروی انسانی، تکنیک و شیب اراضی
- ۴۴- چشم‌انداز فرهنگی روستا از کدام عناصر تشکیل می‌گردد؟
 (۱) تعاملات فرهنگی و موقعیت طبیعی (۲) روابط اجتماعی و اقتصاد روستایی (۳) سیمای ظاهری و تعاملات فرهنگی (۴) سیمای ظاهری و ریخت درونی
- ۴۵- جغرافیدانان در تمایز شهر و روستا برای کدام عوامل اعتبار بیشتری قائل هستند؟
 (۱) وسعت و معیشت (۲) روابط و ساختار اجتماعی (۳) چشم‌انداز ظاهری (۴) جمعیت
- ۴۶- تیولداری در ایران در چه زمانی ملغی شد؟
 (۱) مشروطیت (۲) صفویه (۳) پهلوی اول (۴) افشاریه
- ۴۷- اراضی خالصه به کدام دسته از اراضی اطلاق می‌شود؟
 (۱) خرده مالکی (۲) درباری (۳) دولتی (۴) ملکی
- ۴۸- مهمترین عامل اسکان عشایر در سال‌های قبل از انقلاب اسلامی چه بود؟
 (۱) فقر و معضلات حاصل از کوچ سالانه (۲) نوگرایی غربی در راستای پیشرفت (۳) نظارت دولت و کاستن قدرت سیاسی - نظامی کوچ‌نشینان (۴) علاقمندی عشایر به شیوه زندگی یکجانشینی روستایی
- ۴۹- مهمترین و اولیه‌ترین کارکرد روستاها کدام است؟
 (۱) کارکرد اقتصادی (۲) کارکرد فضایی (۳) کارکرد سکونتی (۴) کارکرد اجتماعی
- ۵۰- مهمترین عامل در از هم پاشیدگی نظام کوچ کدام است؟
 (۱) انقلاب اسلامی (۲) پاشیدگی نظام مدیریت ایلی (۳) تبلیغات بیگانه (۴) گسترش نظام سرمایه‌داری جانبی
- ۵۱- ایجاد کانون‌های اسکان عشایر در کشور بیشتر با چه هدف‌هایی دنبال شده است؟
 (۱) تبدیل دامداری به دامپروری صنعتی (۲) تأمین بهتر امکانات و خدمات برای جامعه عشایری (۳) تبدیل اقتصاد دامی به اقتصاد زراعی (۴) حفاظت از اراضی مرتعی و جنگلی
- ۵۲- رویکرد «پیوندهای روستایی - شهری» بر کدام جنبه تأکید دارد؟
 (۱) جهت‌گیری سیاست‌های اقتصادی به نفع بخش شهری (۲) رشد اقتصادی حاصل از جذب مازاد روستایی (۳) جذب مازاد نیروی کار روستایی در بخش صنعت شهری (۴) ایجاد و گسترش روابط مکمل و دو سویه بین شهر و روستا
- ۵۳- بر طبق نظریه وابستگی، جریان ثروت بین شهر و روستا چگونه است؟
 (۱) بطور متقابل بین شهر و روستا صورت می‌گیرد. (۲) تابع عرضه و تقاضاست و جهت‌گیری خاصی به شهر یا روستا ندارد. (۳) یک طرفه و از نواحی روستایی به نواحی شهری است. (۴) یک طرفه و از نواحی شهری به نواحی روستایی با سرمایه‌گذاری دولتی است.
- ۵۴- برای سنجش و بررسی بافت کلان استقرار سکونتگاه‌های روستایی، کدام روش مناسب‌تر است؟
 (۱) تفرق دمانژون (۲) تمرکز دمانژون (۳) مرکزیت مکانی (۴) نزدیکترین مجاور
- ۵۵- کدام یک از طرح‌های روستایی کشور می‌تواند تأثیر بیشتری در توسعه گردشگری روستایی داشته باشد؟
 (۱) بافت‌های با ارزش روستایی (۲) ساماندهی سکونتگاه‌های روستایی (۳) مقاوم‌سازی مسکن روستایی (۴) هادی روستایی
- ۵۶- فاصله‌ی متوسط روستاها در کدام یک از مناطق زیر بیشتر است؟
 (۱) بوشهر (۲) کردستان (۳) سیستان و بلوچستان (۴) هرمزگان
- ۵۷- علت اصلی طرح تجمیع روستاها در ایران کدام است؟
 (۱) نظارت بیشتر بر روستاها (۲) کاهش مخاطرات محیطی (۳) تأمین بهینه خدمات و تأسیسات زیربنایی (۴) بهره‌گیری مناسبتر از منابع طبیعی
- ۵۸- جاذبه‌ها و منابع توسعه گردشگری روستایی در کدام دسته از روستاهای کشور بیشتر است؟
 (۱) پایکوهی (۲) دشتی (۳) دره‌ای (۴) کوهستانی
- ۵۹- در توفیق تعاونی‌های تولید روستایی کشور در سال‌های اخیر کدام عامل تأثیر بیشتری داشته است؟
 (۱) حفظ مالکیت خصوصی در تعاونی‌های تولید (۲) حمایت دولت از تعاونی‌های تولید (۳) تبدیل مالکیت خصوصی به مالکیت جمعی و تعاونی (۴) سرمایه‌گذاری تعاونی در امور زیربنایی کشاورزی
- ۶۰- مهمترین عامل توسعه نیافتگی روستاهای ایران در دهه‌های اخیر کدام است؟
 (۱) پایین بودن سطح فرهنگ و دانش بومی روستانشینان (۲) پایین بودن سطح فناوری و اقتصاد روستا (۳) بی‌توجهی روستا به امر توسعه روستایی (۴) سازوکار نامناسب روابط شهر با روستا

- ۶۱- راجرز در نظریه خود در رابطه با توسعه روستایی مطرح می‌کند که مجریان برنامه‌های توسعه روستایی باید را به دقت مد نظر داشته باشند؟
 (۱) ویژگی‌های اقتصادی
 (۲) ویژگی‌های محیط طبیعی
 (۳) ویژگی‌های اجتماعی و اقتصادی
 (۴) ویژگی‌های خرده فرهنگ‌های دهقانی
- ۶۲- در ایران برای اولین بار بعد از انقلاب اسلامی از سال ۱۳۶۲ به بعد سه طرح با تقدم زمانی یا عناوین کدام گزینه به تصویب رسیده است؟
 (۱) طرح بهسازی - طرح هادی - طرح تجمیع
 (۲) طرح اصلاح و روانبخشی روستاها - طرح بهسازی - طرح هادی
 (۳) طرح تجمیع - طرح بهسازی - طرح هادی
 (۴) طرح هادی - طرح اصلاح و روانبخشی روستاها - طرح تجمیع
- ۶۳- نظریه قطب رشد که نتیجه تقابل افکار افرادی چون پرو، هیرشمن و میردال است بر چه عملکردی تاکید دارد؟
 (۱) سرمایه‌گذاری متوسط در صنایع در شهرهای درجه دو
 (۲) سرمایه‌گذاری کلان در صنایع در بزرگترین شهرها
 (۳) سرمایه‌گذاری‌های خرد در صنایع در نواحی روستایی
 (۴) سرمایه‌گذاری‌های مناسب در مکان‌هایی که می‌توانند قطب‌رشد شوند.
- ۶۴- در تقسیم اراضی نواحی روستایی که از بنیان‌های برنامه‌ریزی ناحیه‌ای است مهم‌ترین گزینه برای عملیاتی کردن آن کدام است؟
 (۱) سرمایه
 (۲) تکنیک
 (۳) ارزیابی اراضی و مساحی
 (۴) اقدام دولت
- ۶۵- اصلاح گونه‌های گیاهی به منظور تولید بذرها، اعمال شیوه‌های علمی در کشاورزی به همراه مدیریت صحیح در دهه‌ی اخیر تحت عنوان با حمایت در جهان مطرح شده است.
 (۱) پنج - انقلاب سبز - FAO
 (۲) پنج - انقلاب کشاورزی - سازمان ملل
 (۳) چند - انقلاب کشاورزی - اتحادیه اروپا
 (۴) هفت - انقلاب سبز - سازمان ملل متحد
- ۶۶- منطق لوییس یا نظریه یکی از نظریات مطرح شده برای رفع فقر روستایی در نتیجه در کشورهای در حال توسعه است.
 (۱) اشتغال روستاییان - فرایندهای صنعتی شدن
 (۲) انتقال صنعت - فرایندهای اشتغال
 (۳) رخنه به پایین صنعتی - فرایندهای صنعتی شدن
 (۴) کشاورزی علمی - فرایندهای محصول پر بازده
- ۶۷- بنیاد مسکن انقلاب اسلامی در سلسله مراتب اجرای طرح‌های خود مطابق کدام گزینه عمل می‌کند؟
 (۱) طرح‌های کالبدی ملی ← منطقه‌ای ← ناحیه‌ای ← بهسازی
 (۲) طرح‌های کالبدی منطقه‌ای ← ناحیه‌ای ← طرح‌های هادی و بهسازی
 (۳) طرح‌های کالبدی منطقه‌ای ← ناحیه‌ای ← تجمیع هادی
 (۴) طرح‌های کالبدی ملی ← ناحیه‌ای ← هادی
 (۵) طرح‌های کالبدی منطقه‌ای ← ناحیه‌ای ← بهسازی
- ۶۸- رویکرد غالب در برنامه‌ی چهارم توسعه ناحیه‌ای ایران کدام است؟
 (۱) توسعه اجتماعی
 (۲) توسعه یکپارچه
 (۳) توسعه اقتصادی
 (۴) توسعه کالبدی
- ۶۹- مقطع زمانی برنامه چهارم توسعه جمهوری اسلامی ایران کدام است؟
 (۱) ۸۴ - ۱۳۸۵
 (۲) ۸۸ - ۱۳۸۴
 (۳) ۹۰ - ۱۳۸۶
 (۴) ۹۱ - ۱۳۸۷
- ۷۰- در برنامه‌ریزی توسعه ناحیه‌ای هدف مقدماتی الگوی توسعه از پایین چیست؟
 (۱) یکپارچگی شهر و روستا
 (۲) یکپارچگی صنعت و کشاورزی
 (۳) مشارکت مردم در فرآیند توسعه
 (۴) ارضای نیازهای اولیه ساکنان هر ناحیه
- ۷۱- در طراحی راهکارهای توسعه‌ی ناحیه‌ای - روستایی کدام مدل می‌تواند به ترتیب محدودیت‌های مدل‌های ساختاری را تعدیل بخشد؟
 (۱) ادراکی - رفتاری
 (۲) رفتاری - ادراکی
 (۳) شناخت ویژگی‌های اجتماعی - اقتصادی
 (۴) مکانی - فضایی
- ۷۲- در برنامه‌ریزی ناحیه‌ای، اولویت راهبردی کدام شهرها بایستی مد نظر قرار گیرد؟
 (۱) روستا - شهرها
 (۲) شهرهای بزرگ
 (۳) شهرهای متوسط مقیاس
 (۴) شهرهای کوچک مقیاس
- ۷۳- کدام مورد در شناسایی مراکز خدمات‌رسانی مهمترین تاثیر را در عملکرد مراکز خدماتی دارد؟
 (۱) توسعه راه‌های روستایی
 (۲) توپوگرافی
 (۳) فاصله تا شهر
 (۴) قابلیت دسترسی
- ۷۴- در راستای تعادل روابط شهر و روستا در مقیاس ناحیه‌ای، کدام یک بیشترین نقش را دارد؟
 (۱) نظام اجتماعی
 (۲) نظام سیاسی
 (۳) نظام فرهنگی
 (۴) نظام اداری و اقتصادی
- ۷۵- در برنامه چهارم توسعه کشور، تهیه طرح‌های هادی روستایی برای کدام دسته از روستاها مدنظر قرار گرفته است؟
 (۱) روستاهای بالای ۲۰ خانوار
 (۲) روستاهای بالای ۵۰ خانوار
 (۳) روستاهای بالای ۱۰۰ خانوار
 (۴) همه روستاهای کشور
- ۷۶- مرحله نهایی توسعه از دیدگاه روستو کدام گزینه است؟
 (۱) پیچیدگی فضایی
 (۲) تعادل ناحیه‌ای
 (۳) مصرف انبوه
 (۴) نظام سلسله مراتبی
- ۷۷- برنامه‌ریزی توسعه‌ی یکپارچه مبتنی بر کدام رویکرد توسعه است؟
 (۱) اقتصادی - کالبدی
 (۲) تامین نیازهای اساسی
 (۳) سیستمی - منطقه‌ای
 (۴) مشارکتی - اجتماعی
- ۷۸- مهمترین امتیاز طرح‌های ساماندهی اقتصادی و اجتماعی فضاها روستایی کشور نسبت به طرح‌های قبلی و مشابه دیگر چیست؟
 (۱) تاکید بر مشارکت و هماهنگی دستگاه‌های اجرایی در فرآیند تهیه طرح
 (۲) توجه به ابعاد اقتصادی و اجتماعی فضاها روستایی
 (۳) تاکید بر مشارکت متخصصان در تهیه و اجرای طرح
 (۴) توجه به مشارکت مردم در فرآیند تهیه طرح
- ۷۹- در برنامه‌ریزی توسعه ناحیه‌ای قطب رشد متأثر از کدام نظریه می‌باشد؟
 (۱) نوکلاسیک
 (۲) نوسازی
 (۳) کلاسیک
 (۴) سرمایه‌داری
- ۸۰- رابطه $V_{ij} = k \frac{P_j}{d_{ij}}$ مربوط به کدام یک از روش‌های برنامه‌ریزی ناحیه‌ای می‌باشد؟
 (۱) پتانسیل جمعیتی
 (۲) شاخص انتشار
 (۳) مدل ویژگی
 (۴) مدل جاذبه

- ۸۱- نگرش کل نگر در برنامه ریزی شهری توسط چه کسی عنوان شد؟
 (۱) ابرکرامبی (۲) براین بری (۳) پاتریک گدس (۴) لوکور بوزیه
- ۸۲- کدام ماتریس برای ارزیابی سازگاری بین نوع کاربری و محل استقرار آن بکار می رود؟
 (۱) ماتریس ظرفیت (۲) ماتریس سازگاری (۳) ماتریس مطلوبیت (۴) ماتریس وابستگی
- ۸۳- ایجاد مجموعه های جدید شهری در کنار شهرهای کهن از ویژگی های برنامه ریزی شهری در کدام دوره تاریخی می باشد؟
 (۱) قاجاریه (۲) صفویه (۳) پهلوی (۴) پیش از ورود اسلام
- ۸۴- نظریه شهرهای جدید پیوسته (متداوم) با انباشتگی مسکونی محصول کدام مکتب شهرسازی دنیاست؟
 (۱) استکهلم (۲) انگلیس (۳) امریکا (۴) فرانسه
- ۸۵- جمعیت شهری در سال ۱۳۸۵ برابر ۹۰ هزار نفر و سرانه ناخالص آن ۲۰۰ متر مربع است، مساحت شهر برحسب هکتار چقدر است؟
 (۱) ۱۸۰ (۲) ۹۰۰ (۳) ۱۸۰۰ (۴) ۹۰۰۰
- ۸۶- الگوی برنامه ریزی راهبردی - ساختاری بر کدام یک از نگرش های زیر استوار است؟
 (۱) تکوینی (۲) تحلیلی (۳) سیستمی (۴) کاربردی
- ۸۷- در ایران برنامه ریزی و عملکرد کدام یک از شهرهای جدید به طور نسبی موفق تر بوده است؟
 (۱) بینالود (۲) بهارستان (۳) پرند (۴) صدرا
- ۸۸- تراکم ساختمانی عبارت است از نسبت بین
 (۱) مساحت قطعه زمین به سطح زیربنای طبقه هم کف (۲) سطح زیربنای طبقه هم کف به مساحت قطعه زمین
 (۳) سطح زیربنای مفید ساختمان به مساحت قطعه زمین (۴) سطح زیربنای کل ساختمان به مساحت قطعه زمین
- ۸۹- کدام یک از قوانین برنامه ریزی شهری ایران در سال ۱۳۱۲ وضع شد؟
 (۱) اراضی موات (۲) توسعه و معابر شهری (۳) شهرداری ها (۴) طرح جامع تهران
- ۹۰- نقش و عملکرد شهر «پارسی - هلنی» در بدو تولد چگونه بوده است؟
 (۱) اداری (۲) تجاری (۳) کشاورزی (۴) نظامی
- ۹۱- نفوذپذیری فضاهای عمومی به چه عاملی بستگی دارد؟
 (۱) انبوهی ساختمان ها (۲) تعداد اماکن عمومی (۳) تعداد واحدهای مسکونی آپارتمانی (۴) طول و انواع راهها
- ۹۲- کدام مورد بخش اصلی شهر در دوره ساسانیان به حساب می آمده است؟
 (۱) ارگ (۲) بازار (۳) حومه (۴) شارستان
- ۹۳- شکل کدام شهر دایره ای بوده است؟
 (۱) بیشاپور (۲) دارابگرد (۳) نساء (۴) هرات
- ۹۴- ویژگی بارز برنامه ریزی شهری در دوره ساسانیان کدام یک از موارد زیر بوده است؟
 (۱) پر اهمیت تر شدن نقش بازار (۲) توجه کامل به عوامل دفاعی و امنیتی
 (۳) تقسیم بندی کالبدی شهر به کهنه دژ، شارستان و حومه (۴) منتهی شدن معابر اصلی شهر به چهار دروازه اطراف
- ۹۵- راهبرد (استراتژی) یعنی
 (۱) تصمیمات بلند مدت مبتنی بر اطلاعات، تفکر و تفحص (۲) مجموعه ای خط مشی های کلی برای رسیدن به هدف های غایی
 (۳) مجموعه ای تقاضاهای جامعه منبعت از نظام ارزشی حاکم بر آن (۴) مجموعه ای از معیارها و تدابیر قانونی، فنی و اجرایی به منظور تحقق هدف
- ۹۶- مساحت یک منطقه از شهر ۱۰۰ هکتار و جمعیت ساکن منطقه نیز ۱۰۰,۰۰۰ (ده هزار نفر) می باشد، همچنین مساحت اراضی مسکونی برابر با ۸ هکتار است، تراکم خالص مسکونی و تراکم ناخالص آن برابر است با:
 (۱) ۸۰ و ۱۲۵۰ (۲) ۱۰۰ و ۱۲۵۰ (۳) ۱۰۰ و ۱۲۰۰ (۴) ۱۰۰ و ۱۵۰۰
- ۹۷- اولین شهر صنعتی ایران چه نام دارد و در کجا ایجاد شده است؟
 (۱) البرز - قزوین (۲) البرز - ساوه (۳) بینالود - مشهد (۴) سهند - تبریز
- ۹۸- تصویب قانون مالکیت بر اراضی موات و بایر پیرامون شهرها در سال ۱۳۳۹ چه بازتاب فضایی را بر شهرهای ایران بر جای گذاشت؟
 (۱) گسترش خودرو و غیر برنامه ریزی شده شهر (۲) گسترش تاسیسات و تجهیزات شهری
 (۳) گسترش صنایع در پیرامون شهرها (۴) ایجاد محلات جدید شهری
- ۹۹- بالاترین رشد سالانه جمعیت شهری کشور در کدام دوره اتفاق افتاده است؟
 (۱) ۷۵ - ۱۳۷۰ (۲) ۷۵ - ۱۳۶۵ (۳) ۶۵ - ۱۳۵۵ (۴) ۵۵ - ۱۳۴۵
- ۱۰۰- متداولترین روش جهت برداشت کاربری اراضی شهری، کدام مورد است؟
 (۱) برداشت اسنادی (۲) برداشت مستقیم (۳) دیجیتالی (۴) کتابخانه ای

- ۱۰۱- به مجموعه‌ای از پدیده‌ها و عناصری که در حفظ بقاء و بهتر زیستن یک ملت نقش آفرین می‌باشند، چه می‌گویند؟
 (۱) اقتدار ملی (۲) قدرت ملی (۳) منافع ملی (۴) هویت ملی
- ۱۰۲- نظریه شمال و جنوب ریشه در تفکرات کدام جغرافیدان سیاسی دارد؟
 (۱) بیترتیلور (۲) ساموئل کوهن (۳) ساموئل هانتینگتن (۴) کارل هاوز هافر
- ۱۰۳- اقلیت‌های بدون سرزمین، غیر منسجم و پراکنده در میان اکثریت را اقلیت‌های گویند.
 (۱) ادغام شده (۲) اکولوژیکی (۳) سیاسی (۴) ضعیف
- ۱۰۴- اولین اقتصادی که به سرمایه‌داری صنعتی تبدیل شد، کدام است؟
 (۱) اقتصاد آمریکا (۲) اقتصاد آلمان (۳) اقتصاد انگلستان (۴) اقتصاد چین
- ۱۰۵- ایمانوئل والرشتاین کشورها را به کدام حوزه‌ها تقسیم‌بندی می‌کند؟
 (۱) استعمارگر و استعمار شده (۲) جهان اول، جهان دوم، جهان سوم (۳) قدرتمند، متوسط، ضعیف (۴) مرکز، نیمه پیرامون، پیرامون
- ۱۰۶- مرز مشترک ایران با کشور آذربایجان در رودخانه ارس بر اساس کدام معیار می‌باشد؟
 (۱) خط تالوگ (۲) خط منصف (۳) خط القعر (۴) کرانه شمالی رودخانه
- ۱۰۷- مفهوم "relict" در جغرافیای سیاسی چیست؟
 (۱) مرزهای متروکه (۲) مرزهای تحمیلی (۳) مرزهای طبیعی (۴) مرزهای پیش از سکونت
- ۱۰۸- نمونه‌های بارز مرزهای تحمیلی در کدام منطقه جغرافیایی جهان شکل گرفته است؟
 (۱) آمریکای شمالی (۲) آفریقا (۳) اروپای غربی (۴) جنوب غربی آسیا
- ۱۰۹- قدرتی که نفوذ آن در یک منطقه ژئوپلیتیکی تجلی پیدا کند، قدرت گویند.
 (۱) جهانی (۲) ملی (۳) منطقه‌ای (۴) محلی
- ۱۱۰- کدام اتحادیه به وسیله کشورهای بلژیک، هلند و لوگزامبورگ با ماهیت اقتصادی تشکیل گردید؟
 (۱) نفتا (۲) سارک (۳) تجارت آزاد (۴) بنه لوکس
- ۱۱۱- کدام مورد، از روش‌های گسترش وسعت سرزمینی محسوب نمی‌شود؟
 (۱) اشغال (۲) رقابت‌های منطقه‌ای (۳) کشورگشایی (۴) مرور زمان
- ۱۱۲- کدام واژه در جغرافیای سیاسی وابستگی به سرزمین دارد؟
 (۱) ملت (۲) شهروند (۳) اجتماع (۴) امت
- ۱۱۳- به کاهش یا قطع ارتباط یک کشور با سایر کشورها در سیستم جهانی و منطقه‌ای گویند.
 (۱) انزوای ژئوپلیتیکی (۲) تحول ژئوپلیتیکی (۳) تحریم ژئوپلیتیکی (۴) چالش ژئوپلیتیکی
- ۱۱۴- به مجموعه مؤسساتی که مسؤول حفاظت و نگهداری از روابط اجتماعی در سطح فروملی است گویند.
 (۱) امور عمومی (۲) دولت محلی (۳) سازمان محلی (۴) مشارکت محلی
- ۱۱۵- کدام واقعه، عملاً منجر به زایش ژئوپلیتیک آمریکایی گردید؟
 (۱) جنگ شمال آفریقا (۲) جنگ خلیج فارس (۳) جنگ ویتنام (۴) جنگ کره
- ۱۱۶- بهترین شیوه برای اداره کشورهای پاره پاره و دنباله‌دار کدام است؟
 (۱) نظام ناحیه‌ای (۲) نظام متمرکز (۳) نظام خودمختار (۴) نظام فدرالیسم
- ۱۱۷- کدام دسته از جغرافیدانان به قوانین علمی و کمی‌سازی علاقمندند؟
 (۱) انسان‌گرایان (۲) اثبات‌گرایان (۳) ساختارگرایان (۴) سنت‌گرایان
- ۱۱۸- ژان گاتمن در نظریه خود بر کدام مؤلفه‌ها تأکید ویژه دارد؟
 (۱) عوامل سیاسی (۲) عوامل اقتصادی (۳) عوامل فضایی (۴) عوامل مادی و معنوی
- ۱۱۹- منظور از دریای قلزم در متون عربی - اسلامی کدام دریا است؟
 (۱) عمان (۲) دریای خزر (۳) دریای سرخ (۴) دریای مدیترانه
- ۱۲۰- کدام نظریه متضمن پیوند میان گسترش ارضی، آگاهی و غرور ملی است؟
 (۱) امپریالیسم حیثیتی (۲) امپریالیسم اجتماعی (۳) اسطوره‌های (۴) استراتژیک
- جغرافیای جمعیت (مبانی و ایران)**
- ۱۲۱- مقایسه توزیع شاغلان ۱۰ ساله و بیشتر کشور ایران بر حسب بخش‌های عمده اقتصادی طی سالهای ۱۳۷۵-۱۳۶۵ نشانگر می‌باشد.
 (۱) افزایش بخش کشاورزی و خدمات (۲) کاهش بخش کشاورزی و افزایش بخش صنعت (۳) کاهش بخش صنعت و افزایش بخش خدمات (۴) کاهش بخش کشاورزی و صنعت
- ۱۲۲- کم تراکم‌ترین استان‌های کشور در سال‌های ۱۳۷۵ و ۱۳۸۵ کدامند؟
 (۱) سیستان و بلوچستان و کرمان (۲) سمنان و ایلام (۳) سمنان و یزد (۴) کرمان و یزد
- ۱۲۳- از جمله نگران‌کننده‌ترین تغییرات جمعیتی در سر شماری سال ۱۳۸۵ در مقایسه با سال ۱۳۷۵ کدام است؟
 (۱) افزایش سن ازدواج در کشور (۲) افزایش نرخ بیکاری جمعیت کشور (۳) کاهش درصد گروه سنی ۱۴ - ۵ سال در اکثر استان‌های کشور (۴) منفی شدن نرخ رشد جمعیت روستایی در اکثر استان‌های کشور
- ۱۲۴- کدام استان‌ها بالاترین و پایین‌ترین متوسط نرخ رشد سالانه را در دهه‌ی ۱۳۸۵ - ۱۳۷۵ دارا بوده‌اند؟
 (۱) ایلام - تهران (۲) تهران - سیستان و بلوچستان (۳) سیستان و بلوچستان - تهران (۴) سیستان و بلوچستان - همدان
- ۱۲۵- کدام استان کمترین درصد شهرنشینی را در سال ۱۳۷۵ دارا بوده است؟
 (۱) خراسان شمالی (۲) خراسان جنوبی (۳) کهگیلویه و بویراحمد (۴) گلستان
- ۱۲۶- مهم‌ترین سیاست جمعیتی کشور که در برنامه‌های آمایش سرزمین ایران دنبال می‌شود، کدام است؟
 (۱) افزایش نسبت جمعیت در مناطق شرقی و جنوبی کشور (۲) کنترل و کاهش مولید و باروری در کشور (۳) کنترل مهاجرت‌های روستایی - شهری در کشور (۴) کنترل مهاجرت به شهرهای بزرگ و کلان شهرهای کشور

۱۲۷- مهاجر فرست ترین استان کشور در سال ۱۳۸۵ کدام است؟

- (۱) لرستان (۲) کرمانشاه (۳) ایلام (۴) آذربایجان غربی

۱۲۸- اولین اقدام ملی جمهوری اسلامی ایران برای کنترل جمعیت (قانون تنظیم خانواده) در کدام تاریخ اتفاق افتاد؟

- (۱) ۱۳۶۵ (۲) ۱۳۶۶ (۳) ۱۳۶۷ (۴) ۱۳۶۸

۱۲۹- با سوادترین استان کشور بعد از استان تهران در سرشماری ۱۳۸۵ کدام استان بوده است؟

- (۱) خراسان (۲) سمنان (۳) مازندران (۴) یزد

۱۳۰- کدام عوامل در کوتاه مدت و بطور آنی ترکیب و نسبت جنسی جمعیت را دگرگون می کند؟

- (۱) مهاجرت و جنگ (۲) تولد و جنگ (۳) تولد و مرگ و میر (۴) باروری، تولد، جنگ و مرگ و میر

۱۳۱- مذهب آنی میسم مربوط به ساکنین کدام منطقه است؟

- (۱) آفریقای جنوبی (۲) آفریقای مرکزی و جنوبی (۳) جنوب چین (۴) شرق چین

۱۳۲- از بین انواع طبقه بندی های جمعیت و منابع، کدام مناطق کمتر مورد توجه جغرافیدانان جمعیت بوده است؟

- (۱) قطب جنوب و نواحی صحرایی (۲) قطبین شمال و جنوب (۳) مناطق قطبی و صحرایی (۴) مناطق کویری و بیابانی

۱۳۳- سیمون با مطرح کردن تراکم اقتصادی معتقد بود که می توان

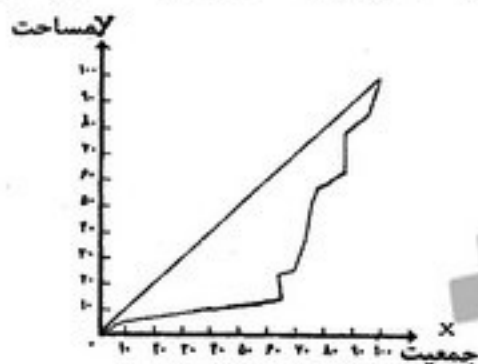
- (۱) بین جمعیت و منابع طبیعی تعادل ایجاد کرد. (۲) بین جمعیت و منابع اقتصادی تعادل ایجاد کرد.

(۳) به تراکم مناسب جمعیتی در یک دوره ی زمانی مشخص رسید. (۴) در یک محدوده ی جغرافیایی به تراکم مناسبی از جمعیت رسید.

۱۳۴- اگر در ناحیه ای ۴۱۰ نوزاد متولد شده باشد، تعداد نوزادان پسر و دختر به ترتیب چقدر است؟

- (۱) ۱۹۰ پسر - ۲۲۰ دختر (۲) ۲۰۰ پسر - ۲۱۰ دختر (۳) ۲۱۰ پسر - ۲۰۰ دختر (۴) ۲۲۰ پسر - ۱۹۰ دختر

۱۳۵- منحنی لورنس مقابل نشانگر چیست؟



- (۱) رشد سریع تر جمعیت نسبت به مساحت
(۲) رشد سریع تر مساحت نسبت به جمعیت
(۳) رشد کندتر جمعیت نسبت به مساحت
(۴) تناسب بین رشد جمعیت و مساحت

۱۳۶- اگر نرخ رشد جمعیت یک روستای ۲۰۰۰ نفری، ۱ درصد باشد و این نرخ ثابت بماند بعد از ۳۵ سال تعداد تقریبی جمعیت چند نفر خواهد بود؟

- (۱) ۳۰۰۰ (۲) ۲۵۰۰ (۳) ۴۰۰۰ (۴) ۴۵۰۰

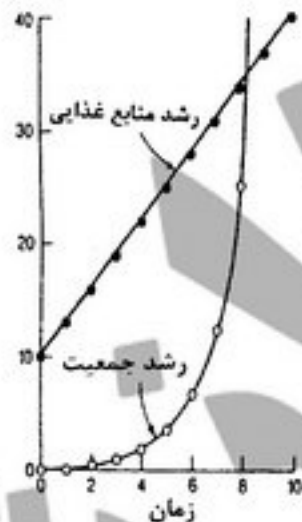
۱۳۷- هرگاه میزان های مولید و مرگ و میر یک شهر به ترتیب برابر ۴۰ و ۲۰ در هزار باشد، رشد طبیعی جمعیت این شهر چند درصد است؟

- (۱) ۱ (۲) ۲ (۳) ۳ (۴) ۴

۱۳۸- در ارتفاع بیش از متر، اولین اختلال برای سکونت انسان هایی که عادت به زندگی در مناطق مرتفع ندارند، پیدا می شود.

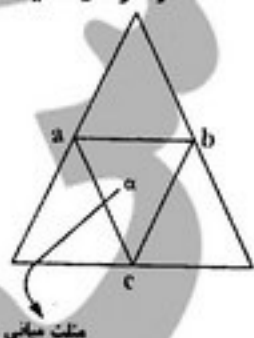
- (۱) ۲۰۰۰ (۲) ۲۵۰۰ (۳) ۳۰۰۰ (۴) ۳۵۰۰

۱۳۹- نمودار مقابل با کدام یک از نظریات جمعیتی مناسبت دارد؟



- (۱) طرفداران افزایش جمعیت
(۲) مخالفان جمعیت ثابت
(۳) موافقان جمعیت ثابت
(۴) مخالفان افزایش جمعیت

۱۴۰- در یک دیاگرام سه گوش که اضلاع آن به ترتیب معرف جوانان = a، بزرگسالان = b و سالخوردگان = c است اگر موقعیت یک جمعیت در داخل مثلث میانی قرار گیرد، کدام یک از روابط صحیح می باشد؟



- (۱) $a \leq b+c$
(۲) $a = b+c$
(۳) $a > b+c$
(۴) $a < b+c$