

۷۱۰۵
E

محل امضاء

نام خانوادگی

نام

صبح جمعه
۸۸/۱۱/۳۰
دفترچه ۱/۱



جمهوری اسلامی ایران
وزارت علم، تحقیقات و فناوری
سازمان سنجش آموزش کشور

اگر دانشگاه اصلاح شود مملکت اصلاح می شود.
امام خمینی (ره)

آزمون ورودی دوره های کارشناسی ارشد ناپیوسته داخل - سال ۱۳۸۹

مجموعه علوم اقتصادی - کد ۱۱۰۵

مدت پاسخگویی: ۲۱۰ دقیقه

تعداد سؤال: ۱۵۰

عنوان مواد امتحانی، تعداد و شماره سؤالات

ردیف	عنوان مواد امتحانی	تعداد سؤال	از شماره	تا شماره
۱	زبان عمومی و تخصصی	۳۰	۱	۳۰
۲	اقتصاد خرد	۲۵	۳۱	۵۵
۳	اقتصاد کلان	۲۵	۵۶	۸۰
۴	ریاضی	۲۵	۸۱	۱۰۵
۵	آمار	۲۰	۱۰۶	۱۲۵
۶	مجموعه دروس تخصصی (تجارت بین الملل، مالیه بین الملل، بخش عمومی، پول و بانکداری، اقتصاد اسلامی)	۲۵	۱۲۶	۱۵۰

بهمن ماه سال ۱۳۸۸

استفاده از ماشین حساب مجاز نمی باشد.

PART A: Vocabulary

Directions: Choose the word or phrase (1), (2), (3), or (4) that best completes each sentence. Then mark the correct choice on your answer sheet.

- 1- Computers are used to store and later to ----- information efficiently.
1) absorb 2) fabricate 3) proceed 4) retrieve
- 2- Birds ----- less accurately when the earth's magnetic field is disturbed.
1) probe 2) accompany 3) navigate 4) ponder
- 3- The story of the scientist's life is ----- in this new biography.
1) recounted 2) reconciled 3) revoked 4) revolved
- 4- It has been ----- that dinosaurs became extinct because the Earth's climate changed.
1) fostered 2) speculated 3) founded 4) detested
- 5- War and illiteracy are two of the greatest ----- to human progress.
1) phenomena 2) resolutions 3) impediments 4) divergences
- 6- It is hard to believe that hunger is a problem despite the ----- of the country.
1) advocacy 2) approximation 3) inspiration 4) prosperity
- 7- None of the journalist's children showed the slightest ----- to follow their father into journalism.
1) inclination 2) composition 3) impression 4) extension
- 8- This society enjoys cultural ----- despite the fact that it consists of different ethnic backgrounds.
1) erection 2) homogeneity 3) demonstration 4) conviction
- 9- When people saw pictures of killed soldiers on TV, there was a ----- reaction against the war.
1) primitive 2) comprehensive 3) preoccupied 4) spontaneous
- 10- The philosopher's explanation of the theory was rather -----, i.e. difficult to understand.
1) opaque 2) distinctive 3) inevitable 4) immense

PART B: Cloze Test

Directions: Read the following passage and decide which choice (1), (2), (3), or (4) best fits each space. Then mark the correct choice on your answer sheet.

A scholarship is a type of financial award given to college students in recognition of past or potential academic achievement. The terms "scholarship" and "fellowship" are sometimes (11) ----- . Generally, however, a scholarship is awarded to undergraduates (12) ----- a fellowship is given for graduate study. Currently, most scholarship programs are related to financial need, (13) ----- not necessarily a prerequisite. The College Scholarship Service, an organization sponsored by the College Entrance Examination Board, has devised a financial aid form (14) ----- used by over 1,600 colleges and universities in a cooperative effort to achieve some uniformity in assessing need. A detailed report on (15) ----- annual income, investments, debts, and dependents is submitted to the College Scholarship Service which duplicates copies and sends them to the colleges as requested, along with a confidential analysis of need and a recommended award.

- 11- 1) interchangeable use 2) interchangeably use
3) used interchangeably 4) used interchangeable
- 12- 1) as if 2) as long as 3) while 4) however
- 13- 1) although need is 2) although need does
3) so that need does 4) so that need is
- 14- 1) it is 2) what if has been 3) it has been 4) that is
- 15- 1) factors 2) such factors as 3) such as factors 4) factors that are

PART C: Reading Comprehension

Directions: Read the following passages and answer the questions by choosing the best choice (1), (2), (3), or (4). Then mark the correct choice on your answer sheet.

PASSAGE 1:

In microeconomics, production is the conversion of inputs into outputs. It is an economic process that uses resources to create a commodity that is suitable for exchange. This can include manufacturing, warehousing, shipping, and packaging. Some economists define production broadly as all economic activity other than consumption. They see every commercial activity other than the final purchase as some form of production. Production is a process, and as such it occurs through time and space. Because it is a flow concept, production is measured as a "rate of output per period of time". There are three aspects to production processes, including the quantity of the commodity produced, the form of the goods created and the temporal and spatial distribution of the commodity produced. Opportunity cost expresses the idea that for every choice, the true economic cost is the next best opportunity. Choices must be made between desirable yet mutually exclusive actions. It has been described as expressing "the basic relationship between scarcity and choice". The notion of opportunity cost plays a crucial part in ensuring that scarce resources are used efficiently. Thus, opportunity costs are not restricted to monetary or financial costs: the real cost of output forgone, lost time, pleasure or any other benefit that provides utility should also be considered.

- 16- An economic process uses resources to create a ----- that is suitable for exchange.
 1) a material 2) a product 3) an import 4) an export
- 17- According to some economists, production is every commercial activity EXCEPT -----
 1) selling 2) buying 3) producing 4) shopping
- 18- Which item is NOT mentioned in the passage as an aspect to production processes?
 1) the amount of the product created
 2) the place of the distribution of the commodity produced
 3) the temporary distribution of the goods created
 4) the form of the merchandize produced
- 19- What does "it" in line 12 refer to?
 1) true economic cost 2) opportunity cost
 3) exclusive action 4) desirable action
- 20- The author finally concludes that opportunity costs are -----.
 1) not confined to economic costs
 2) the real costs of lost time and any other pleasure
 3) not limited to the benefit that provides utility
 4) the real costs of output forgone

PASSAGE 2:

The inputs or resources used in the production process are called factors of production. Possible inputs are typically grouped into six categories. These factors are raw materials, machinery, labor services, capital goods, land, and enterprise. In the short-run, as opposed to the long-run, at least one of these factors of production is fixed. Examples include major pieces of equipment, suitable factory space, and key personnel. A variable factor of production is one whose usage rate can be changed easily. Examples include electrical power consumption, transportation services, and most raw material inputs. In the "long-run", all of these factors of production can be adjusted by management. In the short run, a firm's "scale of operations" determines the maximum number of outputs that can be produced, but in the long run, there are no scale limitations. Long-run and short-run changes play an important part in economic models.

Economic efficiency describes how well a system generates the maximum desired output with a given set of inputs and available technology. Efficiency is improved if more output is generated without changing inputs, or in other words, the amount of "friction" or "waste" is reduced. Economists look for Pareto efficiency, which is reached when a change cannot make someone better off without making someone else worse off. Economic efficiency is used to refer to a number of related concepts. A system can be called economically efficient if: No one can be made better off without making someone else worse off, more output cannot be obtained without increasing the amount of inputs, and production ensures the lowest possible per unit cost. These definitions of efficiency are not exactly equivalent. However, they are all encompassed by the idea that nothing more can be achieved given the resources available.

- 21- Which item is NOT mentioned by the author among the resources employed in the production process?
- 1) business
2) consumer goods
3) physical work
4) equipments
- 22- Which item is regarded by the author among the fixed factors of production?
- 1) spatial condition of the factory
2) conveying goods
3) use of electricity
4) raw material resources
- 23- If the author is right, then ----- in the long-term.
- 1) management can adapt all production elements
2) a corporation's scale of operations specifies the utmost production only
3) changes have a significant role in economic models only
4) there are scale restrictions to the amount of production
- 24- If the quantity of friction is decreased, then ----- according to the passage.
- 1) the system generates the least desired output
2) efficiency gets better
3) the amount of waste is increased
4) less output is produced
- 25- What is the common idea abstracted by the author from the definitions of efficiency?
- 1) Production guarantees the lowest possible per unit cost.
2) A change cannot make someone better off without making someone else worse off.
3) If the amount of inputs does not increase, more output cannot be achieved.
4) If the inputs are present, nothing more can be attained.

PASSAGE 3

International trade studies determinants of goods-and-services flows across international boundaries. It also concerns the size and distribution of gains from trade. Policy applications include estimating the effects of changing tariff rates and trade quotas. International finance is a macroeconomic field which examines the flow of capital across international borders, and the effects of these movements on exchange rates. Increased trade in goods, services and capital between countries is a major effect of contemporary globalization.

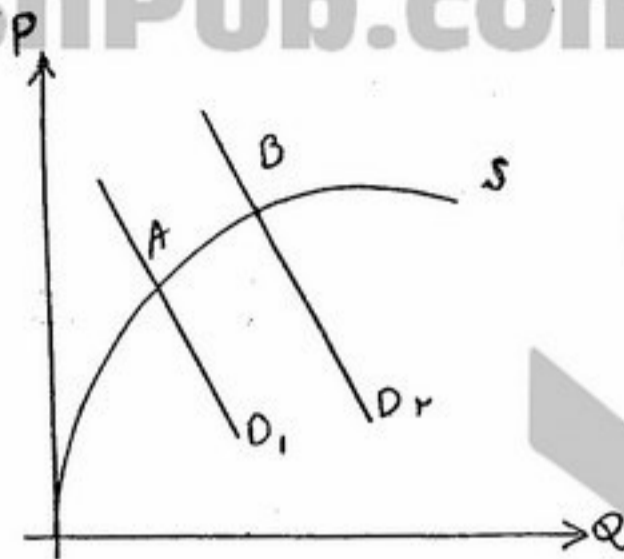
The distinct field of development economics examines economic aspects of the development process in relatively low-income countries focusing on structural change, poverty, and economic growth. Approaches in development economics frequently incorporate social and political factors.

Economic systems is the branch of economics that studies the methods and institutions by which societies determine the ownership, direction, and allocation of economic resources. An economic system of a society is the unit of analysis. Among contemporary systems at different ends of the organizational spectrum are socialist systems and capitalist systems, in which most production occurs in respectively state-run and private enterprises. In between are mixed economies. A common element is the interaction of economic and political influences, broadly described as political economy. Comparative economic systems studies the relative performance and behavior of different economies or systems.

- 26- What does the passage mainly discuss?
 1) Allocation of Economic Resources
 2) International Economics
 3) Contemporary Globalization
 4) Economic Systems
- 27- Which statement is true about international money management according to the author?
 1) It studies the flow of capital across international borders.
 2) It studies the determinants of goods-and-services flows internationally.
 3) It estimates the effects of changing tariff rates and trade quotas.
 4) It reviews the impacts of the flow of capital on exchange rates within a country.
- 28- Development economics studies economic features of the development process in low-income countries ----- structural change, poverty, and economic growth.
 1) defending
 2) fastening
 3) emphasizing
 4) securing
- 29- The procedures and institutions by which societies decide on the ----- of economic resources are studied by economic systems.
 1) rights and guidelines
 2) properties and production
 3) privileges and consumption
 4) possession and distribution
- 30- The author finally states in the last paragraph that -----.
 1) Most production and consumption is present in mixed economies
 2) Most production occurs in state-run and private enterprises
 3) There is a spectrum of economic systems in the world today
 4) There are only two economic systems in the current world

- ۳۱- در صورتی که با افزایش درآمد مصرف‌کننده، میزان خرید وی از یک کالای خاص کاهش یابد، آنگاه با افزایش قیمت آن کالا، میزان خرید وی از آن کالا:
- (۱) ثابت باقی خواهد ماند. (۲) افزایش خواهد یافت.
- (۳) کاهش خواهد یافت. (۴) ممکن است افزایش یا کاهش یابد.
- ۳۲- در تابع تقاضای خطی که عرض از مبدأ آن برابر با ۱۰ است، درآمد نهائی در قیمت ۶ برابر است با:
- (۱) ۲ (۲) ۱ (۳) ۳ (۴) ۶
- ۳۳- اگر کشش تقاضا در بازار را E_M و کشش تقاضای بنگاه را E_i بنامیم با فرض اینکه سهم بنگاه i ام در بازار برابر S_i باشد، کدامیک از روابط زیر برای شرایط رقابت انحصاری صحیح است؟
- (۱) $E_i = E_M S_i$ (۲) $E_i = E_M$ (۳) $E_M = E_i S_i$ (۴) $E_i = E_M \left(\frac{1}{S_i}\right)$
- ۳۴- در یک مدل دو کالایی (X, Y) اگر کشش متقاطع تقاضای کالای X با توجه به قیمت کالای Y بزرگتر از صفر باشد در آن صورت کشش قیمتی تقاضای کالای از یک است.
- (۱) کوچکتر Y (۲) بزرگتر Y (۳) بزرگتر X (۴) کوچکتر X
- ۳۵- مقدار سود در کدامیک از راه‌حل‌های بازار انحصار چند جانبه بیشتر است؟
- (۱) راه حل استاکلبرگ (۲) راه حل شبه رقابتی (۳) راه حل تبانی (۴) راه حل کورنو
- ۳۶- اگر کشش درآمدی کالای X بزرگتر از یک و کشش درآمدی کالای Y نیز یک عدد مثبت باشد:
- (۱) این دو کالا هیچ وقت نمی‌توانند در یک سبد مصرفی برای مصرف‌کننده قرار گیرند، چون سهم درآمدی آنها مشخص نیست.
 (۲) به شرطی این دو کالا می‌توانند در یک سبد مصرفی قرار گیرند که کشش درآمدی کالای Y کوچکتر از ۱ باشد.
 (۳) به شرطی این دو کالا می‌توانند در یک سبد مصرفی قرار گیرند که حتماً کشش درآمدی کالای Y کوچکتر از صفر و منفی باشد.
 (۴) این دو کالا همیشه می‌توانند در یک سبد مصرفی برای مصرف‌کننده قرار گیرند، چون کشش‌های درآمدی هر دو مثبت است.
- ۳۷- اگر اثر جانشینی باشد، منحنی تقاضای جبرانی عمودی می‌شود.
- (۱) مثبت (۲) منفی (۳) صفر (۴) یا صفر یا منفی
- ۳۸- چنانچه $P = 60 - 0.2Q$ و $C = 200 + 4Q + 1/2Q^2$ باشد، کشش قیمتی تقاضا در نقطه بهینه تولید کدام است؟
- (۱) -۱ (۲) -۰.۱۸ (۳) -۱/۲ (۴) -۱/۴
- ۳۹- اگر در تولید کالای X از دو عامل تولید A و B استفاده شود و تابع تولید به وسیله $x = \sqrt{4A} \cdot \sqrt{9B}$ داده شده باشد، با فرض این که قیمت A و B مساوی باشند، می‌توان نتیجه گرفت که بنگاه:
- (۱) از عامل B بیشتر از عامل A استفاده می‌کند. (۲) از عامل A بیشتر از عامل B استفاده می‌کند.
 (۳) مقادیر یکسانی از A و B را مورد استفاده قرار می‌دهد. (۴) فقط یکی از دو عامل تولید A یا B را استفاده می‌کند.
- ۴۰- اگر تولید نهایی نهاده نیروی کار برابر ۴ و تولید متوسط برابر با ۸ باشد، ۱۰ درصد افزایش در نیروی کار منجر به چند درصد تغییر در تولید می‌شود؟
- (۱) ۱۰ (۲) ۵ (۳) ۲۰ (۴) ۴۰
- ۴۱- شرط کافی برای نزولی بودن منحنی بی‌تفاوتی عبارت است از:
- (۱) اصل انتقال‌پذیری (۲) اصل پیوستگی (۳) اصل نزولی بودن مطلوبیت نهایی (۴) اصل ترجیح مقدار بیشتر کالا بر مقدار کمتر کالا
- ۴۲- در صورتی که q_1 بر روی محور افقی و q_2 بر روی محور عمودی در نظر گرفته شود و تابع مطلوبیت فرد به صورت $U = 2q_1 + 4q_2$ و قیمت دو کالا $P_1 = 4$ و $P_2 = 2$ باشد، منحنی درآمد - مصرف این فرد است.
- (۱) صعودی (۲) افقی (۳) عمودی (۴) نزولی
- ۴۳- کشش قیمتی تقاضای بنزین 0.3 - محاسبه شده است. یعنی اگر قیمت کالا یک درصد افزایش یابد مصرف بنزین درصد کاهش می‌یابد.
- (۱) 0.03 (۲) $\frac{1}{3}$ (۳) 0.3 (۴) ۳

۴۴- در شکل زیر S نشان دهنده منحنی عرضه و D_1 و D_2 د و منحنی تقاضای موازی می باشد. کدام گزینه صحیح است؟



- (۱) کشش قیمتی تقاضای هر دو نقطه A و B برابر هستند.
 (۲) کشش قیمتی تقاضای این دو نقطه را نمی توان مقایسه کرد.
 (۳) قدر مطلق کشش قیمتی منحنی تقاضای D_1 در نقطه A بیشتر از قدر مطلق کشش قیمتی منحنی تقاضای D_2 در نقطه B است.
 (۴) قدر مطلق کشش قیمتی منحنی تقاضای D_2 در نقطه B بیشتر از قدر مطلق کشش قیمتی منحنی تقاضای D_1 در نقطه A است.
- ۴۵- با افزایش کشش قیمتی عرضه، قدرت انحصارگر خرید:
 (۱) کاهش می یابد.
 (۲) افزایش می یابد.
 (۳) ثابت باقی می ماند.
 (۴) بستگی به کشش قیمتی تقاضا دارد.
- ۴۶- اگر تابع هزینه کل بلند مدت بنگاه رقابت انحصاری به صورت $LTC = Q^2 - 2Q^2 + 10Q$ باشد، در تعادل بلند مدت احتمالاً تولید برابر است با:
 (۱) ۰/۵ (۲) ۲ (۳) ۱/۲ (۴) ۱
- ۴۷- اگر درآمد نهائی یک انحصارگر معادل ۳۰ ریال و هزینه نهایی او ۴۵ ریال باشد، از چه طریق می تواند سود خود را افزایش دهد؟
 (۱) کاهش همزمان تولید و قیمت
 (۲) افزایش قیمت و ثابت نگهداشتن تولید
 (۳) افزایش همزمان تولید و قیمت
 (۴) کاهش تولید و افزایش قیمت
- ۴۸- تابع تولید یک بنگاه رقابتی به صورت $Q = A^{0/4} B^{0/6}$ است، اگر قیمت عوامل تولید برابر با واحد باشد و میزان بکارگیری عامل B در سطح $B = 100$ واحد، ثابت در نظر گرفته شود، تابع عرضه کوتاه مدت آن برابر است با:
 (۱) $P = 0/0025Q^{1/5}$ (۲) $P = 0/001Q^{1/5}$ (۳) $P = 0/002Q^2$ (۴) $P = 0/0015Q^{0/5}$
- ۴۹- اگر بنگاه رقابت کامل ۱۰ واحد تولید کند و در این سطح تولید $MC = 10$ ، $AVC = 4$ و $ATC = 5$ باشد، آنگاه شبهه اجاره برابر است با:
 (۱) ۵ (۲) ۹۰ (۳) ۶۰ (۴) ۵۰
- ۵۰- تابع مطلوبیت مصرف کننده ای به صورت $U = xy$ است، اگر $P_x = P_y = 1$ باشد و همزمان قیمت کالای X نصف و قیمت کالای Y دو برابر شود و بقیه پارامترها ثابت باقی بماند، رفاه مصرف کننده
 (۱) بهتر خواهد شد.
 (۲) ممکن است بهتر یا بدتر شود.
 (۳) ثابت باقی خواهد ماند.
 (۴) بدتر خواهد شد.
- ۵۱- اگر در سطح تولید فعلی بنگاه رقابت کامل، کشش TVC نسبت به Q بزرگتر از یک و کشش TC نسبت به Q کوچکتر از یک باشد، آنگاه بنگاه رقابتی کامل:
 (۱) سود می برد.
 (۲) ضرر می کند و به تولید ادامه می دهد.
 (۳) ضرر می کند و تعطیل می کند.
 (۴) در نقطه سرسبز است.
- ۵۲- اگر در یک تابع تولید، نیروی کار تنها نهاده متغیر باشد آنگاه شروع مرحله دوم تولید از می باشد.
 (۱) نقطه حداقل AVC (۲) نقطه حداقل ATC (۳) نقطه حداکثر TP_L (۴) نقطه حداکثر MP_L
- ۵۳- اگر $Q = 10L^\alpha K^\beta$ و $\alpha = 0/3$ باشد، به ازای چه مقدار یا مقادیری برای β ، LMC همواره در بالای LAC خواهد بود؟
 (۱) $\beta < 0/7$ (۲) $\beta > 0/7$ (۳) $\beta = 0/7$ (۴) $\beta = 0/8$

- ۵۴- چنانچه یک انحصارگر دو کارخانه‌ای دارای تابع تقاضای $P = 120 - 2Q$ و توابع هزینه نهایی $MC_1 = 10 + 20Q_1$ و $MC_2 = 60 + 5Q_2$ باشد، مقدار تولید انحصارگر برابر است با:
- (۱) ۶ (۲) ۱۰ (۳) ۸ (۴) ۷
- ۵۵- دولت از تولیدکنندگان در شرایط رقابتی مالیات می‌گیرد. کدام نرخ مالیات خنثی بوده و در تولید بی‌تأثیر است؟ نرخ مالیات:
- (۱) بر حقوق و دستمزد (۲) بر سود (۳) بر مقدار تولید (۴) بر ارزش فروش

اقتصاد کلان

- ۵۶- کدام یک از موارد زیر منجر به افزایش GNP می‌شود؟
- (۱) خرید و فروش سهام (۲) خرید و فروش ارز (۳) ساخت و نمایش فیلم (۴) خرید و فروش مواد مخدر
- ۵۷- کدام یک از گزینه‌های زیر بهترین تعریف درآمد ملی است؟
- (۱) درآمد ملی درآمدی است که به وسیله خانوارها بعد از پرداخت مالیات‌های شخصی دریافت می‌شود.
 (۲) درآمد ملی درآمدی است که به وسیله خانوارها قبل از پرداخت مالیات بر درآمد دریافت می‌شود.
 (۳) درآمد ملی ارزش بازاری تولید سالانه منهای هزینه استهلاک است.
 (۴) درآمد ملی تمامی درآمدی است که توسط عرضه کنندگان منابع تولید برای سهم جاری خود در تولید دریافت می‌شود.
- ۵۸- فرض کنید شما نماینده مجلس هستید و در صدد تصویب قانونی هستید که به موجب آن عایدات بازنشستگی و تأمین اجتماعی مردم در آن نسبت به تورم باید تعدیل شود. اگر دغدغه شما در تعدیل عایدات رفاه مردم باشد از کدام شاخص قیمتی استفاده می‌کنید؟
- (۱) شاخص قیمتی مصرف کننده چون شامل کلیه کالاها و خدمات شده و به روش پاشه حساب می‌شود.
 (۲) شاخص ضمنی تعدیل کننده تولید ناخالص داخلی چون شامل همه کالاها و خدمات می‌شود.
 (۳) شاخص قیمتی تولید کننده چون شامل کالاها و خدمات واسطه‌ای هم می‌شود.
 (۴) شاخص قیمتی مصرف کننده چون شامل کلیه کالاهای داخلی و خارجی بوده و از روش لاسپیرز حساب می‌شود.
- ۵۹- فرض کنید سرمایه‌گذاری تابعی از درآمد ملی به شکل $I = 400 + 0.1Y$ و تابع مصرف خانوارها به شکل $C = 1200 + 0.77Y$ باشد و فرض کنید دولت هزینه‌های خود را ۲۰۰ واحد پولی کاهش دهد. در آن صورت در تعادل نهایی مقدار مصرف و سرمایه‌گذاری به ترتیب واحد کاهش می‌یابند.
- (۱) ۹۰۰ و ۱۰۰ (۲) ۷۰۰ و ۱۰۰ (۳) ۳۵۰ و ۵۰ (۴) ۱۰۰۰ و ۱۰۰
- ۶۰- ضریب افزایش در یک نظام نسبت به نظام است بدین معنی که در نظام اول اثر یک رکود اقتصادی بر کاهش محصول ملی خواهد بود.
- (۱) مالیات بر درآمد- مالیات مقطوع- کوچکتر- کمتر
 (۲) مالیات بر درآمد- مالیات مقطوع- بزرگتر- بیشتر
 (۳) مالیات مقطوع- مالیات بر درآمد- کوچکتر- کمتر
 (۴) مالیات مقطوع- مالیات بر درآمد- کوچکتر- برابر
- ۶۱- اگر در حال حاضر نرخ بهره بازار ۰/۱ یا ۱۰ درصد باشد، یک برگه قرضه با سررسید ۱۰ ساله که ۸ سال آن گذشته و قیمت اسمی آن ۱۰۰۰۰ ریال و عایدی سالانه بهره آن با نرخ بهره ۰/۱۵ یا ۱۵ درصد ۱۵۰۰ ریال می‌باشد، تقریباً با چه قیمتی در بازار به فروش می‌رسد؟
- (۱) ۱۰,۵۰۰ (۲) ۹,۹۳۵ (۳) ۹,۴۳۵ (۴) ۱۰,۸۶۷,۷۸
- ۶۲- پول گرایان یا طرفداران مکتب پولی معتقدند که سیاست‌گذاران باید عرضه پول را:
- (۱) برای تحت تأثیر قراردادن تولید تغییر دهند.
 (۲) با نرخ ثابتی افزایش دهند.
 (۳) ثابت نگه دارند.
 (۴) با توجه به وضعیت رکود و تورم اقتصاد تغییر دهند.
- ۶۳- تأثیر افزایش K یا کاهش سرعت گردش پول (V) بر اثرگذاری سیاست پولی و مالی در چارچوب دستگاه IS-LM چیست؟
- (۱) باعث افزایش اثرگذاری سیاست مالی و کاهش اثرگذاری سیاست پولی می‌شود.
 (۲) باعث کاهش اثرگذاری سیاست مالی و پولی می‌شود.
 (۳) باعث افزایش اثرگذاری سیاست پولی و مالی می‌شود.
 (۴) باعث کاهش اثرگذاری سیاست مالی و افزایش اثرگذاری سیاست پولی می‌شود.
- ۶۴- در چه صورت در الگوی عرضه و تقاضای کل اثر محدود کننده قیمتی (تأثیر ازدحام خارجی) صفر است؟
- (۱) تنها وقتی IS عمودی باشد.
 (۲) تنها وقتی که منحنی عرضه کل افقی باشد.
 (۳) LS عمودی باشد یا LM افقی باشد.
 (۴) تنها وقتی LM افقی باشد.

PardazeshPub.com

- ۶۵- اگر مردم تصمیم بگیرند که در تمامی سطوح در آمد بیشتر خرج کنند، کدام مورد صحیح است؟
 (۱) منحنی IS به طرف بالا و راست به طور موازی انتقال می‌یابد.
 (۲) عرضه پول افزایش می‌یابد.
 (۳) نرخ بهره کاهش می‌یابد.
 (۴) منحنی LM به طرف بالا و چپ به طور موازی انتقال می‌یابد.
- ۶۶- در الگوی حدی کینزین‌ها و در رابطه با منحنی عرضه کل تولید (SS) با توجه به رابطه $P^e = P(P)$ و تغییر در سطح قیمت‌های واقعی یا مشاهده شده (P)، سطح قیمت‌های انتظاری (P^e)
 (۱) ثابت نیست و به طور ناقص تغییر می‌کند.
 (۲) ثابت نیست و به طور کامل تغییر می‌کند.
 (۳) ثابت است و اصلاً تغییر نمی‌کند.
 (۴) رفته رفته تغییر می‌کند و بعداً تثبیت می‌شود.
- ۶۷- افزایش نرخ بهره بر تقاضای کل اقتصاد چگونه است؟
 (۱) منحنی تقاضای کل به چپ می‌رود.
 (۲) تقاضای کل تغییر نمی‌کند.
 (۳) تقاضای کل کاهش می‌یابد.
 (۴) منحنی تقاضای کل به راست می‌رود.
- ۶۸- اگر ۱ واحد پولی به پایه پولی اضافه شود خلق اعتبار ناشی از آن برابر با کدام گزینه است؟
 (۱) $cu + ir + re$ به ترتیب نسبت ذخایر اضافی و ذخیره قانونی بانکها و سپرده‌های دیداری و نسبت سکه و اسکناس در دست مردم به سپرده‌های دیداری است.
 (۲) $1 - ir - re$
 (۳) $1 + cu$
 (۴) $\frac{1 + ir + re}{cu + ir + re}$

- ۶۹- اگر کشش بهره‌ای تقاضای پول زیاد شود تأثیر سیاست پولی و درجه کنترل پذیری (توسط مقامات) می‌یابد.
 (۱) کاهش - کاهش
 (۲) افزایش - افزایش
 (۳) افزایش - کاهش
 (۴) کاهش - افزایش

۷۰- منظور از تقاضای پول در نظریات تقاضای پول کینز، بامول و توپین، توپین و فریدمن به ترتیب تقاضای است.

- (۱) سوداگری - معاملاتی - معاملاتی - معاملاتی و سوداگری هر دو
 (۲) سوداگری - سوداگری - معاملاتی - سوداگری
 (۳) سوداگری - معاملاتی - سوداگری - سوداگری
 (۴) سوداگری - معاملاتی - معاملاتی - سوداگری هر دو

۷۱- در مدل ایروینگ فیشر مصرف جاری مصرف کننده تابع:

- (۱) ارزش فعلی درآمدهای حال و آینده مصرف کننده در طول دوران زندگی است.
 (۲) نرخ بهره است
 (۳) درآمد آینده است
 (۴) درآمد جاری است

۷۲- طبق فرضیه چرخه زندگی آندو - مودیگلیانی در مقایسه با نظریه مصرف کینز ضریب فزاینده سیاست‌های پولی و مالی:
 (۱) افزایش می‌یابد. (۲) تغییر نمی‌کند. (۳) کاهش می‌یابد. (۴) بی‌ثبات می‌شود.

۷۳- طبق نظریه مصرف آندو - مودیگلیانی در شرایط محدودیت نقدینگی تأثیر سیاست پولی و مالی
 (۱) صفر می‌شود. (۲) کمتر می‌شود. (۳) بیشتر می‌شود. (۴) ثابت می‌ماند.

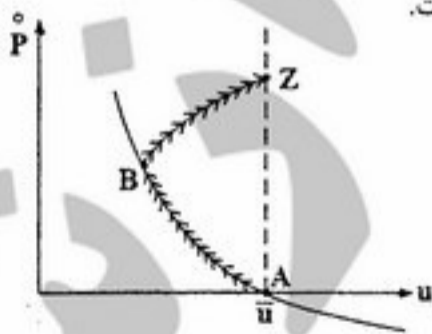
۷۴- با در نظر گرفتن اصل شتاب سرمایه‌گذاری، ضریب شتاب عبارت است از:

- (۱) نسبت تولید به سرمایه
 (۲) نسبت سرمایه‌گذاری خالص به تولید
 (۳) نسبت تولید به سرمایه‌گذاری
 (۴) نسبت سرمایه‌گذاری خالص به تغییرات تولید

۷۵- اگر نیاز مورد انتظار بنگاه به قطعات در سال معادل ۱۰۰۰۰۰ واحد پولی باشد، در صورتی که نرخ بهره معادل ۵ درصد و هزینه هر بار سفارش قطعات برابر ۱۰۰ واحد پول باشد، متوسط موجودی انبار بنگاه چقدر باید باشد؟

- (۱) ۲۰۰۰۰ (۲) ۱۰۰۰۰ (۳) ۱۵۰۰۰ (۴) ۵۰۰۰

۷۶- شکل رو به رو (با توجه به مسیر مشخص شده) بیانگر سیاست پولی است.



- (۱) در چارچوب منحنی فیلیپس اولیه
 (۲) پیش بینی نشده در الگوی کلاسیک جدید
 (۳) پیش بینی شده در الگوی کلاسیک جدید
 (۴) در چارچوب منحنی فیلیپس بلند مدت فریدمن

۷۷- کدام مکاتب از فرضیه انتظارات عقلایی در تحلیل کلان استفاده می‌کنند؟

- (۱) کلاسیک‌های جدید و کینزی‌های جدید
 (۲) مکتب فریدمن
 (۳) نئوکلاسیک‌ها
 (۴) کینزی‌ها

PardazeshPub.com

- ۷۸- در دستگاه IS-LM اثر سیاست پولی در نظام نرخ ارز شناور و تحرک کُند سرمایه بر سطح تولید چیست؟
 (۱) اگر شیب BP بیشتر از LM باشد باعث کاهش تولید می‌شود.
 (۲) اگر شیب BP کمتر از LM باشد تولید کاهش می‌یابد.
 (۳) بدون توجه به شیب منحنی BP باعث افزایش تولید می‌شود.
 (۴) بستگی به شیب LM و BP نسبت به همدیگر دارد.
- ۷۹- در سمت راست و پایین منحنی تراز پرداخت‌ها (منحنی BP) و منحنی LM به ترتیب چه وضعیتی وجود دارد؟
 (۱) مازاد تراز پرداخت‌ها و مازاد تقاضای پول
 (۲) کسری تراز پرداخت‌ها و مازاد عرضه پول
 (۳) مازاد تراز پرداخت‌ها و مازاد عرضه پول
 (۴) کسری تراز پرداخت‌ها و مازاد تقاضای پول
- ۸۰- در اقتصاد باز و در نظام شناور ارز در صورتی که تحرک کامل سرمایه وجود داشته باشد، در صورت اعمال سیاست مالی انبساطی کدام مورد صحیح نیست؟
 (۱) ایجاد مازاد در تراز پرداخت‌های خارجی
 (۲) کاهش نرخ ارز
 (۳) انتقال منحنی IS به طرف بالا و راست
 (۴) افزایش نرخ ارز

ریاضیات

- ۸۱- از ۴۵ نفر دانشجویان رشته اقتصاد، ۳۰ نفر درس کلان و ۲۵ نفر درس خرد را گرفته‌اند ۸ نفر هیچ‌یک از این دو درس را نگرفته‌اند، چند نفر هر دو درس را در این ترم انتخاب کرده‌اند؟

- (۱) ۱۸
 (۲) ۱۵
 (۳) ۱۰
 (۴) ۲۲

- ۸۲- ریشه‌های چهارم عدد مختلط i را در نظر می‌گیریم، کدام یک از اعداد زیر ریشه چهارم i نمی‌باشد؟

- (۱) $\cos \frac{9\pi}{8} + i \sin \frac{9\pi}{8}$
 (۲) $\cos \frac{7\pi}{8} + i \sin \frac{7\pi}{8}$
 (۳) $\cos \frac{\pi}{8} + i \sin \frac{\pi}{8}$
 (۴) $\cos \frac{13\pi}{8} + i \sin \frac{13\pi}{8}$

- ۸۳- در تابع حقیقی f ، داریم $f(x) = \frac{x}{2-x}$ ، $f^{-1}(x)$ و دامنه f^{-1} of (x) ، کدام است؟

- (۱) $R - \{0\}$ $f^{-1}(x) = \frac{x+1}{2x}$
 (۲) $R - \{-1, 2\}$ $f^{-1}(x) = \frac{2x}{x+1}$
 (۳) $R - \{2\}$ $f^{-1}(x) = \frac{2x}{x+1}$
 (۴) $R - \{0, 2\}$ $f^{-1}(x) = \frac{x+1}{2x}$

- ۸۴- حد این عبارت کدام است؟ $\lim_{n \rightarrow \infty} [1 + \frac{1}{1!} + \frac{1}{2!} + \dots + \frac{1}{n!} + \frac{n}{n+1}] e$
 (۱) $e+1$
 (۲) $2e$
 (۳) e
 (۴) $e+2$

- ۸۵- حد تابع $y = \left(\frac{x+2}{x-1}\right)^{x+2}$ هنگامی که x به سمت بی‌نهایت میل کند، کدام است؟

- (۱) e^2
 (۲) e^2
 (۳) صفر
 (۴) ۱

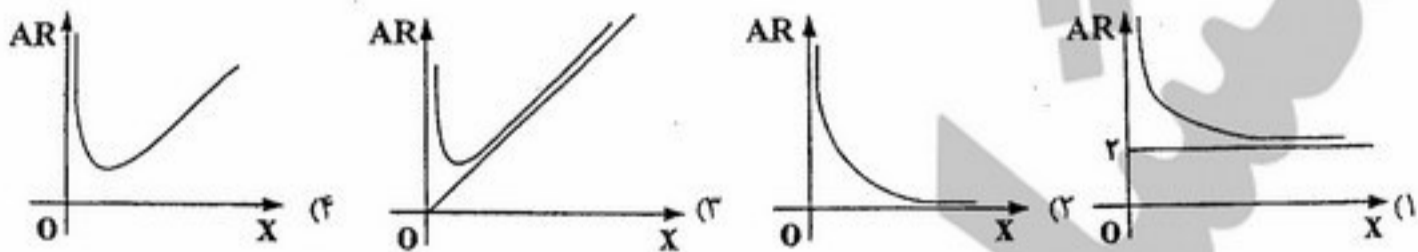
- ۸۶- هرگاه $(2x)^y = (2y)^x$ باشد، y'_x کدام است؟

- (۱) $y'_x = \frac{\ln(2x) - \frac{x}{y}}{\ln(2y) - \frac{y}{x}}$
 (۲) $y'_x = \frac{(2x)^{y-1}}{(2y)^{x-1}}$
 (۳) $y'_x = \frac{(2y)^{x-1}}{(2x)^{y-1}}$
 (۴) $y'_x = \frac{\ln(2y) - \frac{y}{x}}{\ln(2x) - \frac{x}{y}}$

۸۷- کدام یک از عبارات زیر برای توابع حقیقی مفروض، صحیح است؟
 (۱) $y = e^{-x^2}$ تابعی زوج و برد آن $(0, 1]$ است.
 (۲) $y = \ln(x+1)$ دارای دامنه و برد \mathbb{R} است.

(۳) $y = e^x$ تابعی پیوسته و نزولی است.
 (۴) $y = \frac{x}{x+1}$ در $x = -1$ گسسته و زوج است.

۸۸- اگر تابع هزینه کل $TR = 2x + 4$ باشد، شکل تابع هزینه متوسط، AR ، کدام است؟



۸۹- نرخ تغییر تابع $y = \sqrt{x^2 + 1}$ نسبت به $(2x - 1)$ در نقطه $x = 1$ کدام است؟

- (۱) $\frac{2\sqrt{2}}{3}$
 (۲) $\frac{3}{2\sqrt{2}}$
 (۳) $2\sqrt{2}$
 (۴) $\frac{1}{2\sqrt{2}}$

۹۰- اگر $(a + bx)e^{\frac{y}{x}} = x$ باشد، مقدار y^x به ازای $x = 1$ برابر است با:

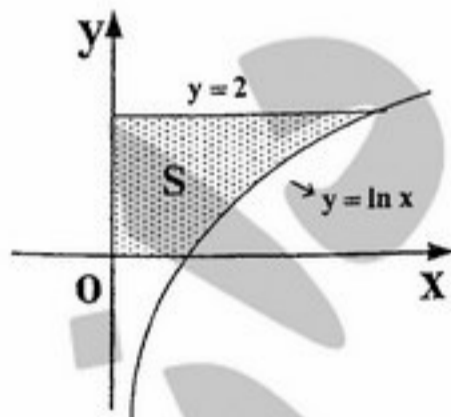
- (۱) $\frac{ab}{(a+b)^2}$
 (۲) $\frac{ab}{a+b}$
 (۳) $\frac{a^2}{(a+b)^2}$
 (۴) $\frac{b^2}{(a+b)^2}$

۹۱- اگر منحنی $y = f(x) = 2x^2 + \frac{k}{x}$ نقطه عطفی در نقطه $x = -1$ داشته باشد، عبارت است از:

- (۱) ۱
 (۲) -۱
 (۳) -۲
 (۴) ۲

۹۲- اگر تابع تقاضا برای کالای یک انحصارگر به صورت $p = 10 - q$ باشد که در آن q مقدار و p قیمت است و هزینه کل $TC = q^2 + 2$ باشد، به ازای چه قیمتی سود انحصارگر ماکزیمم است؟

- (۱) $7/5$
 (۲) $6/5$
 (۳) ۵
 (۴) ۸



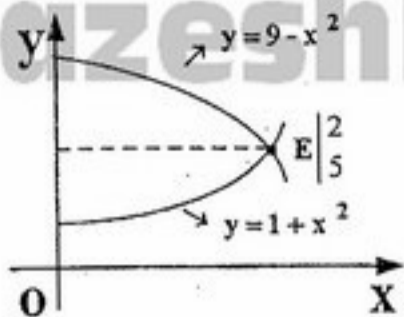
۹۳- در شکل داده شده، مساحت S برابر است با:

- (۱) $4 \ln 2 - 1$
 (۲) $e^2 - 1$
 (۳) $e - 2$
 (۴) $2 \ln 2 - 1$

۹۴- مقدار انتگرال $\int \frac{\ln x}{\sqrt{x}} dx$ به ازای $x = 1$ و $C = 0$ برابر است با:

- (۱) ۴
 (۲) -۲
 (۳) -۴
 (۴) $-\frac{4}{9}$

۹۵- در شکل داده شده منحنی‌های عرضه و تقاضا رسم شده است. اختلاف بین مازاد مصرف کننده و تولید کننده کدام است؟



- (۱) $\frac{48}{3}$
- (۲) $\frac{16}{3}$
- (۳) صفر
- (۴) ۱۰

۹۶- معادله منحنی $f(x, y) = 0$ در صورتی که داشته باشیم $2xyy' = 1 + y^2$ و از نقطه $(1, 1)$ بگذرد، کدام است؟

- (۱) $y^2 - 2xy^2 + 1 = 0$
- (۲) $y^2 - 2x^2 + 1 = 0$
- (۳) $y^2 - 2x + 1 = 0$
- (۴) $y^2 - 2xy + 1 = 0$

۹۷- اگر تابع مصرف برابر با $c = 0.01y^2 + 0.2y + 50$ به ازای $y = 30$ مقادیر MPC و MPS برابرند با:

- (۱) $MPC = 0.2, MPS = 0.8$
- (۲) $MPC = 0.8, MPS = 0.2$
- (۳) $MPC = 0.6, MPS = 0.4$
- (۴) $MPC = 0.1, MPS = 0.8$

۹۸- بردارهای $\vec{A}(1, 2, 0)$ و $\vec{B}(0, 1, 2)$ مفروض‌اند. اگر بردار $\vec{D}(a, b, c)$ با \vec{A} و \vec{B} وابسته خطی باشد، کدام رابطه بین a و b و c برقرار است؟

- (۱) $c = 2b - 4a$
- (۲) $b = a - 2c$
- (۳) $a + b - 2c = 0$
- (۴) $a = 2b + c$

۹۹- ماتریس $A = \begin{pmatrix} 1 & 2 & 3 & 4 \\ 2 & 4 & 6 & 8 \\ -1 & -2 & -3 & -4 \\ 3 & 6 & 5 & 2 \end{pmatrix}$ مفروض است، مرتبه A ، $(Rank A)$ برابر است با:

- (۱) صفر
- (۲) ۲
- (۳) ۴
- (۴) ۳

۱۰۰- در تابع مطلوبیت: $TU = x_1^{\frac{1}{2}} x_2^{\frac{1}{2}}$ چنانچه تابع بی تفاوتی مصرف از نقطه $(50, 30)$ بگذرد، در این نقطه نرخ نهایی جانشینی دو کالا عبارت است از:

- (۱) $\frac{3}{5}$
- (۲) $\frac{6}{5}$
- (۳) $\frac{5}{3}$
- (۴) $\frac{5}{6}$

۱۰۱- تابع تولید CES: $Q = A[\delta K^{-\rho} + (1-\delta)L^{-\rho}]^{-1/\rho}$ ، $\rho > -1$ ، $0 < \delta < 1$ ، $A > 0$ را در نظر بگیرید. کدام گزینه در مورد این تابع صحیح است؟

- (۱) همگن نمی‌باشد.
- (۲) یک تابع همگن درجه ρ می‌باشد.
- (۳) یک تابع غیرخطی درجه $1 + \rho$ می‌باشد.
- (۴) یک تابع همگن درجه اول است.

۱۰۲- حد تابع $Z = \frac{x^2 y}{x^2 + y^2}$ در امتداد خط $y = mx$ در نقطه $(0, 0)$ کدام است؟

- (۱) صفر
- (۲) ۱
- (۳) $\frac{1}{m}$
- (۴) m

۱۰۳- تابع $f: \mathbb{R}^2 \rightarrow \mathbb{R}$ به معادله $Z = \frac{x^2 - y^2}{2x^2 + y^2}$ مفروض است. دامنه و برد آن کدام است؟

- (۱) $R_f = (-1, \frac{1}{2})$ ، $D_f = \mathbb{R}^2 - \{(0, 0)\}$
- (۲) $R_f = (-1, \frac{1}{2})$ ، $D_f = \mathbb{R}^2$
- (۳) $R_f = [-1, \frac{1}{2}]$ ، $D_f = \mathbb{R}^2 - \{(0, 0)\}$
- (۴) $R_f = [-1, \frac{1}{2}]$ ، $D_f = \mathbb{R}^2$

۱۰۴- تابع $Z = 2x^2 + 4y^2 - xy - 2x - 2y$ مفروض است. کدام یک از موارد زیر در مورد این تابع حقیقی صادق است؟
 (۱) محدب
 (۲) مقعر
 (۳) اکیداً محدب
 (۴) اکیداً مقعر

۱۰۵- هرگاه $Z = f(x, y) = e^{fx-2y}$ در این صورت $d^n f$ (دیفرانسیل مرتبه n ام f) کدام است؟
 (۱) $3 \times fe^{fx-2y} (fdx - 2dy)^n$
 (۲) $e^{fx-2y} (fdx - 2dy)^n$
 (۳) $(e^{fx-2y})^n (fdx - 2dy)^n$
 (۴) $(fx - 2y)e^{fx-2y} (fdx - 2dy)^n$

آمار

۱۰۶- مقدار r^2 از کدام فرمول به دست می آید؟ ($\hat{\beta}_r$ شیب خط رگرسیون و داده‌ها بر حسب انحراف از میانگین می باشند).

$$r^2 = \hat{\beta}_r \left(\frac{S^2_x}{S^2_y} \right) \quad (4) \quad r^2 = \frac{\sum x_t y_t}{\sum x_t^2 \sum y_t^2} \quad (3) \quad r^2 = \hat{\beta}_r \frac{\sum x_t^2}{\sum y_t^2} \quad (2) \quad r^2 = \hat{\beta}_r \frac{\sum x_t y_t}{\sum y_t^2} \quad (1)$$

۱۰۷- منظور از میانگین مجذور خطا $[MSE(\hat{\beta})]$ چیست؟

$$MSE(\hat{\beta}) = var \hat{\beta} + (\hat{\beta} - \beta)^2 \quad (2) \quad MSE(\hat{\beta}) = E(\hat{\beta} - \beta)^2 \quad (1)$$

$$MSE(\hat{\beta}) = E[\hat{\beta} - E(\hat{\beta})]^2 \quad (4) \quad MSE(\hat{\beta}) = var(\hat{\beta}) - (\hat{\beta} - \beta)^2 \quad (3)$$

۱۰۸- اگر واریانس داده‌های آماری X_1, X_2, \dots, X_n برابر ۱۵ باشد، واریانس داده‌های آماری زیر کدام است؟

$$2X_1 + 2, 2X_2 + 2, \dots, 2X_n + 2$$

$$225 \quad (4) \quad 155 \quad (3) \quad 220 \quad (2) \quad 135 \quad (1)$$

۱۰۹- به منظور مقایسه هزینه مواد غذایی خانوارها در ۴ منطقه، از هر یک از این مناطق نمونه‌ای تصادفی به حجم $n = 5$ خانوار انتخاب شده است. بر اساس نتایج مشاهدات، مجموع مربعات بین گروهی (تیمارها) برابر ۱۲ و مجموع مربعات درون گروهی (خطاها) برابر با ۳۲ به دست آمده است. مقدار عددی آماره آزمون عبارتست از:

$$F_{3,16} = 2 \quad (4) \quad F_{3,16} = \frac{10}{3} \quad (3) \quad F_{16,3} = 0.5 \quad (2) \quad F_{16,3} = \frac{3}{10} \quad (1)$$

۱۱۰- میانگین و انحراف معیار حقوق در یک سازمان به ترتیب برابر ۵۰ و ۲۰ هزار تومان است. اگر حقوق‌ها در این سازمان به اندازه ۲۵ درصد افزایش یابد، در آن صورت ضریب تغییرات حقوق:

- (۱) بیش از ۲۵ درصد افزایش خواهد داشت.
 (۲) ۲۵ درصد افزایش می‌یابد.
 (۳) کمتر از ۲۵ درصد افزایش می‌یابد.
 (۴) هیچ تغییری نخواهد کرد.

۱۱۱- اگر آماره $T(X) = \sum_{i=1}^n a_i X_i$ یک تابع خطی از نتایج مشاهدات و $\sum_{i=1}^n a_i = 1$ برقرار باشد، واریانس با کدام یک از شرایط

ذیل حداقل می‌شود؟

$$a_1 > a_2 > a_3 > \dots > a_n \quad (2) \quad a_1 < a_2 < a_3 < \dots < a_n \quad (1)$$

$$a_1 = a_2 = \dots = a_n = \frac{1}{\sqrt{n}} \quad (4) \quad a_1 = a_2 = \dots = a_n = \frac{1}{n} \quad (3)$$

۱۱۲- اگر سه قطعه زمین مربعی شکل A, B و C به ابعاد ۷، ۵ و ۱ متر با سه قطعه زمین مربعی یکسان تعویض شود، ابعاد زمین‌های مساوی چقدر است؟

$$5 \quad (4) \quad 2/5 \quad (3) \quad 4 \quad (2) \quad 2 \quad (1)$$

۱۱۳- اگر کمیت تصادفی X دارای تابع چگالی احتمال به صورت $x > 0$ و $f(x) = \delta e^{-\delta x}$ باشد، دهم هشتم توزیع کدام است؟

$$\delta e^{-\delta} \quad (1) \quad \frac{1}{\delta} \ln(\delta) \quad (3) \quad \frac{1}{\delta} \ln(\delta) \quad (2) \quad \delta e^{-\delta} \quad (4)$$

۱۱۴- در صورتی که متغیر تصادفی X دارای توزیع یکنواخت به صورت ذیل باشد، مقدار α و $E(X)$ به ترتیب برابر است با:

$$f(x) = \begin{cases} 0 & x < 0 \\ \alpha & 0 \leq x \leq \gamma \\ 0 & x > \gamma \end{cases}$$

(۲) $E(X) = 171/5, \alpha = \gamma$

(۱) $E(X) = 2/5, \alpha = \frac{1}{\gamma}$

(۴) $E(X) = 2/5, \alpha = \frac{1}{\gamma}$

(۳) $E(X) = 2/5, \alpha = \gamma$

۱۱۵- برای هر سطح معنی دار و اندازه نمونه‌ای، مقدار بحرانی توزیع t :

(۱) برابر صفر است. (۲) همیشه بزرگتر از مقدار بحرانی توزیع Z می‌باشد.

(۳) برابر با مقدار بحرانی توزیع Z می‌باشد. (۴) همیشه کوچکتر از مقدار بحرانی توزیع Z می‌باشد.

۱۱۶- با تغییر مدیریت در یک کارخانه، فروش در سال اول ۲ برابر سال قبل، در سال دوم، سه برابر سال قبل و در سال سوم، چهار برابر سال قبل شده است. به طور متوسط، مقدار فروش از شروع مدیریت جدید چند برابر شده است؟

(۱) $2/5$ (۲) $\frac{36}{13}$ (۳) $2\sqrt{3}$ (۴) ۳

۱۱۷- سه کتاب ریاضی و چهار کتاب اقتصاد را در یک ردیف کنار هم قرار می‌دهیم. احتمال اینکه کتاب‌های ریاضی کنار هم و کتاب‌های اقتصاد نیز کنار هم قرار بگیرند، برابر است با:

(۱) $\frac{2}{25}$ (۲) $\frac{1}{2}$ (۳) $\frac{12}{7!}$ (۴) $\frac{1}{6!}$

۱۱۸- برای دو مقدار X_1 و X_2 ، کمترین مقدار عبارت $\sum_{i=1}^2 (x_i - a)^2$ برابر است با:

(۱) $X_1^2 + X_2^2$ (۲) صفر (۳) $\frac{1}{2}(X_1 + X_2)^2$ (۴) $\frac{1}{2}(X_1 - X_2)^2$

۱۱۹- اگر تخمین نقطه‌ای واریانس قیمت نفت در ۱۰۰ روز گذشته $S^2 = 10$ باشد، فاصله اعتماد ۹۵ درصدی برای واریانس جامعه کدام است؟ (مقادیر بحرانی $\chi_{0.025, d.f}^2 = 128/422$ و $\chi_{0.975, d.f}^2 = 73/361$ می‌باشند.)

(۱) $(\frac{990}{128/422}, \frac{990}{73/361})$ (۲) $(\frac{73/361}{990}, \frac{128/422}{990})$

(۳) $(\frac{99}{1284/22}, \frac{99}{733/61})$ (۴) $(\frac{733/61}{99}, \frac{1284/22}{99})$

۱۲۰- اگر اختلاف بین مقدار μ_0 و μ_1 که به ترتیب در فرضیه صفر و یک بیان شده‌اند $(H_0: \mu = \mu_0$ و $H_1: \mu = \mu_1)$ با $\Delta\mu$ بیان شود، توان آزمون:

(۱) با افزایش $\Delta\mu$ کاهش می‌یابد. (۲) مستقل از $\Delta\mu$ است.

(۳) با افزایش $\Delta\mu$ افزایش می‌یابد. (۴) با $\sqrt{\Delta\mu}$ متناسب است.

۱۲۱- اگر تخمین زننده $\tilde{X} = \frac{X_{\min} + X_{\max}}{2}$ و میانگین نمونه‌ای \bar{X} در نمونه‌ای به حجم n با توزیع نرمال با امید ریاضی μ و

واریانس σ^2 تعریف شده باشد، نسبت کارایی $(\text{var}(\bar{X}) / \text{var}(\tilde{X}))$ عبارتست از:

(۱) $\frac{n}{2}$ (۲) $\frac{2}{n}$ (۳) $\frac{\sqrt{n}}{2}$ (۴) $\frac{n}{\sqrt{2}}$

۱۲۲- تخمین حداکثر درست‌نمایی واریانس (σ^2) در جامعه‌ای با توزیع نرمال مبتنی بر نمونه‌ای به حجم n برابر است با:

$$\frac{\sum_{i=1}^n (X_i - \bar{X})^2}{n} \quad (۱) \quad \frac{\sum_{i=1}^n (X_i - \bar{X})^2}{n-1} \quad (۲) \quad \frac{\sum_{i=1}^n (X_i - \bar{X})^2}{n-2} \quad (۳) \quad \frac{\sum_{i=1}^n (X_i - \bar{X})^2}{n+1} \quad (۴)$$

۱۲۳- در یک توزیع پواسون داریم $P(X=0) = \frac{1}{2} P(X=2)$. مقدار $P(X>0)$ برابر است با:

$$1 - e^{-1} \quad (۱) \quad \frac{1}{2} \quad (۲) \quad 1 - e^{-2} \quad (۳) \quad 1 - e^{-4} \quad (۴)$$

۱۲۴- محصولات کارخانه‌ای به تساوی توسط دو خط تولید A و B تولید می‌شوند. ده درصد محصولات خط A و ۳۰ درصد محصولات خط B معیوب هستند. اگر کالایی به طور تصادفی انتخاب شود و سالم باشد، احتمال اینکه این محصول از خط تولید B باشد چیست؟

$$\frac{3}{4} \quad (۱) \quad \frac{7}{16} \quad (۲) \quad \frac{7}{8} \quad (۳) \quad \frac{1}{3} \quad (۴)$$

۱۲۵- متغیر تصادفی X دارای توزیع کای-دو (χ^2) با امید ریاضی ۱۵ است. ضریب تغییرات این متغیر کدام است؟

$$\frac{1}{\sqrt{2}} \quad (۱) \quad \frac{1}{2} \quad (۲) \quad 2 \quad (۳) \quad \sqrt{2} \quad (۴)$$

مجموعه دروس تخصصی (تجارت بین‌الملل، مالیه بین‌الملل، پول و بانکداری، بخش عمومی، اقتصاد اسلامی)

۱۲۶- با توجه به جدول کارآیی دو کشور در تولید، کدام گزینه نشان می‌دهد که کشور ۱ در تولید کالای X و کشور ۲ در تولید کالای Y

مزیت نسبی دارند. ($\frac{P_x}{P_y}$ قیمت نسبی کالای X)

کشور ۲	کشور ۱	کالا
تولید یک نفر ساعت نیروی کار (X)	۶ واحد	۳ واحد
تولید یک نفر ساعت نیروی کار (Y)	۵ واحد	۴ واحد

$$\left(\frac{P_x}{P_y}\right)_{\text{کشور ۱}} = \frac{6}{5} > \left(\frac{P_x}{P_y}\right)_{\text{کشور ۲}} = \frac{3}{4} \quad (۱)$$

$$\left(\frac{P_y}{P_x}\right)_{\text{کشور ۱}} = \frac{5}{6} > \left(\frac{P_y}{P_x}\right)_{\text{کشور ۲}} = \frac{3}{4} \quad (۲)$$

$$\left(\frac{P_y}{P_x}\right)_{\text{کشور ۱}} = \frac{6}{5} < \left(\frac{P_y}{P_x}\right)_{\text{کشور ۲}} = \frac{4}{3} \quad (۳)$$

$$\left(\frac{P_x}{P_y}\right)_{\text{کشور ۱}} = \frac{5}{6} < \left(\frac{P_x}{P_y}\right)_{\text{کشور ۲}} = \frac{4}{3} \quad (۴)$$

۱۲۷- تفاوت قیمت نسبی کالا میان دو کشور می‌تواند به دلیل تفاوت در باشد.

(۱) تکنولوژی (۲) همه موارد (۳) مقدار عوامل تولید (۴) سلیقه‌ها

۱۲۸- براساس قضیه ریپزینسکی با وجود قیمت‌های ثابت کالا، هر افزایش در موجودی یک عامل تولید به طوری که باعث افزایش نسبت موجودی آن عامل تولید شود، باعث:

(۱) افزایش یا ثبات قیمت عامل دیگر و کاهش نسبی در موجودی عامل دیگر می‌شود.
(۲) کاهش نسبی بیشتر در تولید کالایی می‌شود که از این عامل بیشتر استفاده می‌کند و باعث کاهش تولید کالای دیگر خواهد شد.

(۳) افزایش نسبی بیشتر در تولید کالایی می‌شود که از این عامل بیشتر استفاده می‌کند و باعث کاهش تولید کالای دیگر خواهد شد.

(۴) کاهش نسبی در موجودی عامل دیگر تولید می‌شود و افزایش قیمت عامل دیگر می‌شود.

- ۱۲۹- اگر تقاضای وارداتی کاملاً بی‌کشش باشد وضع تعرفه سبب می‌شود:
- ۱) دولت درآمدی کسب نکند.
 - ۲) سهمیه لازم است بسته شود تا منحنی عرضه صادراتی بطرف پایین حرکت کند.
 - ۳) عرضه‌کننده خارجی تمامی تعرفه را بپردازد.
 - ۴) مصرف‌کنندگان تمامی تعرفه را متحمل شوند.
- ۱۳۰- رعایت اصل دولت کامله الوداد (MEN) به عنوان یکی از اصول لازم الاجرای عضویت هر کشور در سازمان جهانی تجارت (WTO) به چه معنایی است؟
- ۱) هر امتیازی که به عضوی اعطا می‌شود باید به عضو دیگر هم داده شود.
 - ۲) کشورهای عضو باید دارای نرخ‌های یارانه صادراتی یکسانی باشند.
 - ۳) کشورهای عضو باید دارای نرخ‌های تعرفه وارداتی یکسانی باشند.
 - ۴) دولت‌های عضو باید سیاست‌های تجاری کاملاً مشابهی داشته باشند.
- ۱۳۱- اگر تقاضای خارجی برای کالاهای داخلی (صادراتی) یک کشور بی‌کشش باشد، کدام مورد امکان‌پذیر نیست؟
- ۱) تعادل در بازار ارز پایدار است.
 - ۲) شیب منحنی عرضه ارز منفی خواهد شد.
 - ۳) شرط مارشال - لرنر در این بازار برقرار نیست.
 - ۴) منحنی عرضه ارز بی‌کشش است.
- ۱۳۲- طبق شرط برابری بهره «interest parity condition» نرخ بهره
- ۱) داخل برابر با نرخ بهره خارجی است.
 - ۲) داخل برابر با نرخ بهره خارجی بعلاوه بازدهی انتظاری ناشی از تغییرات نرخ ارز است.
 - ۳) خارجی برابر با نرخ بهره داخل بعلاوه بازدهی انتظاری ناشی از تغییرات نرخ ارز است.
 - ۴) داخل برابر بهره خارجی بعلاوه نرخ ارز واقعی است.
- ۱۳۳- سه انگیزه ایجاد بازار سلف ارز کدام است؟
- ۱) انگیزه تثبیت نرخ ارز، انگیزه سفته‌بازی، انگیزه به حداکثر رسانیدن سود
 - ۲) به حداقل رسانیدن ریسک مربوط به تغییرات نرخ آنی ارز، انگیزه سفته‌بازی، آربیتراژ پوشش بهره
 - ۳) انگیزه سفته‌بازی، آربیتراژ بهره، به حداقل رسانیدن تغییرات نرخ آنی ارز
 - ۴) انگیزه به حداقل رسانیدن سود، انگیزه سفته‌بازی، آربیتراژ پوشش بهره
- ۱۳۴- تراز پرداختهای یک کشور یعنی:
- ۱) جریان پرداختهای بین ساکنین یک کشور و بقیه دنیا در مدت یکسال
 - ۲) جریان پرداختهای ناشی از صادرات و واردات کالاها و خدماتی که یک کشور در طول یکسال انجام می‌دهد.
 - ۳) مجموع کالاها و خدمات بعلاوه میزان سرمایه‌ای که یک کشور صادر و وارد می‌کند.
 - ۴) جریان پرداختها بین ساکنین یک کشور و دولت آن کشور با بقیه دنیا
- ۱۳۵- عرضه پول در نظام نرخ ارز ثابت و در نظام نرخ ارز شناور است. (به ترتیب)
- ۱) درون‌زا - درون‌زا
 - ۲) برون‌زا - برون‌زا
 - ۳) برون‌زا - درون‌زا
 - ۴) درون‌زا - برون‌زا
- ۱۳۶- چنانچه نرخ سود سپرده‌های مدت‌دار افزایش یابد و به این دلیل مردم تمایل پیدا کنند به جای سپرده‌های دیداری سپرده‌های مدت‌دار بیشتری نگهداری کنند، حجم وامهای بانکی:
- ۱) و نقدینگی ثابت می‌ماند.
 - ۲) ثابت می‌ماند و نقدینگی افزایش می‌یابد.
 - ۳) افزایش می‌یابد و نقدینگی ثابت می‌ماند.
 - ۴) و نقدینگی افزایش می‌یابد.
- ۱۳۷- کدام یک از ویژگی‌های زیر در مورد انواع پول مشترک است؟ تمام انواع پول
- ۱) ذخیره ارزش مشابهی بوده‌اند.
 - ۲) در داد و ستد پذیرش همگانی داشته‌اند.
 - ۳) با حکم حکومت اعتبار پیدا کرده‌اند.
 - ۴) دارای پشتوانه حقیقی بوده‌اند.
- ۱۳۸- اقتصاددانان کلاسیک در رابطه با خنثی بودن پول معتقد بودند که:
- ۱) پول در تعادل بلند مدت خنثی است.
 - ۲) پول را خنثی نمی‌دانستند ولی معتقد بودند سطح عمومی قیمت‌ها را تحت تأثیر قرار می‌دهد.
 - ۳) پول خنثی بوده ولی افزایش حجم پول در شرایطی تولید و قیمت‌ها را تحت تأثیر قرار می‌دهد.
 - ۴) پول خنثی نبوده و حجم تولید و اشتغال را تحت تأثیر قرار می‌دهد.
- ۱۳۹- سپرده‌های دیداری شرکت‌های خارجی نزد بانک‌ها پول و سپرده‌های دیداری دولت نزد بانک‌ها پول
- ۱) محسوب می‌شود - محسوب می‌شود.
 - ۲) محسوب نمی‌شود - محسوب نمی‌شود.
 - ۳) محسوب نمی‌شود - محسوب نمی‌شود.
 - ۴) محسوب نمی‌شود - محسوب می‌شود.
- ۱۴۰- رابطه مقداری پول براساس فروض اقتصاددانان کلاسیک اولیه،
- ۱) رابطه تعیین تقاضای پول است.
 - ۲) یک رابطه اتحادی برای معادله مبادله است.
 - ۳) رابطه تعیین سطح عمومی قیمت‌هاست.
 - ۴) رابطه تعیین سطح درآمد اسمی است.

- ۱۴۱- در صورتی که هزینه نهایی تولید یک کالا در بلند مدت نزولی باشد و مالیات بر واحد کالا به میزان t برقرار گردد:
- (۱) تمام مالیات متوجه تولیدکننده می‌باشد.
 - (۲) افزایش قیمت برای مصرف‌کننده از مالیات بیشتر است.
 - (۳) بخشی از مالیات متوجه مصرف‌کننده و بخشی متوجه تولیدکننده خواهد بود.
 - (۴) قیمت پرداختی مصرف‌کننده دقیقاً به اندازه مالیات افزایش می‌یابد.
- ۱۴۲- ازدحام در مصرف کالای عمومی بستگی دارد به:
- (۱) هزینه ازدحام
 - (۲) اندازه کالای عمومی عرضه شده
 - (۳) میزان هزینه خارجی ایجاد شده در نتیجه ازدحام
 - (۴) تعداد مصرف‌کنندگان کالای عمومی
- ۱۴۳- یکی از روشهای تصمیم‌گیری در اقتصاد بخش عمومی، روش رأی اکثریت است. در نظریه انتخاب عمومی براساس رأی اکثریت برنده نهایی گروههای میانه‌رو هستند، زیرا نمودار آراء آنها
 (۱) چند سویه (چند قله‌ای) است.
 (۲) یک سویه (تک قله‌ای) است.
 (۳) یک سویه و به مسیر شدت‌گرا و محافظه کار متمایل است.
 (۴) به هر دو مسیر شدت‌گرا و محافظه کار متمایل است.
- ۱۴۴- شرط کافی برای دخالت دولت در اقتصاد چیست؟
 (۱) در صورت ناتوانی بازار
 (۲) در صورت وجود عوارض خارجی منفی
 (۳) هرگاه منافع حاصل از دخالت بیش از مضرات آن باشد.
 (۴) در صورت اهمیت داشتن ملاحظات مربوط به توزیع درآمد.
- ۱۴۵- یارانه بهینه در شرایط بازار انحصاری، باعث می‌شود تا:
 (۱) سطح تولید در بیشترین مقدار خود، برقرار گردد.
 (۲) سطح تولید در برابری فایده نهایی و هزینه نهایی، برقرار گردد.
 (۳) سهم مصرف‌کنندگان از یارانه پرداختی بیشتر از عرضه‌کننده باشد.
 (۴) سهم عرضه‌کننده از یارانه پرداختی بیشتر از مصرف‌کنندگان باشد.
- ۱۴۶- تدوین نظام مالیاتی اسلام توسط پیامبر اکرم (ص) در چه زمانی انجام شده است؟
 (۱) در مدینه بعد از هجرت (۲) در مکه سال ۱۰ بعثت (۳) در قرارداد صلح حدیبیه (۴) بعد از فتح مکه
- ۱۴۷- اقتصاد تشریحی از چند بخش تشکیل می‌شود؟
 (۱) دو بخش قوانین و مقررات شرعی
 (۲) دو بخش اجرای اوامر و ترک نواحی
 (۳) دو بخش اقتصاد تحلیلی و اقتصاد تدبیری
 (۴) دو بخش حقوق اقتصادی و مکتب اقتصادی
- ۱۴۸- ربا عبارتست از شرط دریافت
 (۱) مازاد (۲) مازاد بیش از تورم (۳) مازاد در قبال قرض (۴) مازاد از قبل معین شده
- ۱۴۹- مضاربه جزء کدام دسته از عقود است؟
 (۱) ایقاعات (۲) بیع معاطاتی (۳) لازم (۴) جایز
- ۱۵۰- کدام عبارت صحیح است؟
 (۱) بر خلاف انفال، دولت اسلامی مالک مباحات عامه نیست.
 (۲) انفال و مباحات عامه از نظر مالکیت با هم تفاوتی ندارند.
 (۳) همانند مباحات عامه اگر دولت اسلامی استفاده از انفال را منع نکند، استفاده از آنها بلامانع است.
 (۴) تنها دولت اسلامی می‌تواند در مورد مباحات عامه اذن تصرف دهد.

PardazeshPub.com

پیشرفتات علمی

PardazeshPub.com

PardazeshPub.com

پاردازش پب
دانشگاه تهران
پاردازش پب
پاردازش پب
پاردازش پب

PardazeshPub.com

PardazeshPub.com

پاردازش پب
دانشگاه تهران
پاردازش پب

PardazeshPub.com