

۵۰۱۵

E

محل امضاء

نام خانوادگی

نام

صبح جمعه

۸۸/۱۱/۳۰

دفترچه ۱/



جمهوری اسلامی ایران
وزارت علوم، تحقیقات و فناوری
سازمان سنجش آموزش کشور

اگر دانشگاه اصلاح شود مملکت اصلاح می‌شود.
امام خمینی (ره)

آزمون ورودی دوره‌های کارشناسی ارشد ناپیوسته داخل – سال ۱۳۸۹

مجموعه معماری – کد ۱۳۵۲

مدت پاسخگویی: ۱۵۰ دقیقه

تعداد سؤال: ۱۳۰

عنوان مواد امتحانی، تعداد و شماره سؤالات

ردیف	مواد امتحانی	تعداد سؤال	از شماره	تا شماره
۱	زبان عمومی و تخصصی	۳۰	۱	۳۰
۲	دروس فنی ساختمان	۳۰	۳۱	۶۰
۳	دروس تاریخ و مبانی نظری	۳۰	۶۱	۹۰
۴	درک عمومی معماری	۲۰	۹۱	۱۱۰
۵	درک عمومی معماری منظر	۲۰	۱۱۱	۱۳۰

بهمن ماه سال ۱۳۸۸

استفاده از ماشین حساب مجاز نمی‌باشد.

PART A: Vocabulary

Directions: Choose the word or phrase (1), (2), (3), or (4) that best completes each sentence. Then mark the correct choice on your answer sheet.

- 1- Computers are used to store and later to ----- information efficiently.
1) absorb 2) fabricate 3) proceed 4) retrieve
- 2- Birds ----- less accurately when the earth's magnetic field is disturbed.
1) probe 2) accompany 3) navigate 4) ponder
- 3- The story of the scientist's life is ----- in this new biography.
1) recounted 2) reconciled 3) revoked 4) revolved
- 4- It has been ----- that dinosaurs became extinct because the Earth's climate changed.
1) fostered 2) speculated 3) founded 4) detested
- 5- War and illiteracy are two of the greatest ----- to human progress.
1) phenomena 2) resolutions 3) impediments 4) divergences
- 6- It is hard to believe that hunger is a problem despite the ----- of the country.
1) advocacy 2) approximation 3) inspiration 4) prosperity
- 7- None of the journalist's children showed the slightest ----- to follow their father into journalism.
1) inclination 2) composition 3) impression 4) extension
- 8- This society enjoys cultural ----- despite the fact that it consists of different ethnic backgrounds.
1) erection 2) homogeneity 3) demonstration 4) conviction
- 9- When people saw pictures of killed soldiers on TV, there was a ----- reaction against the war.
1) primitive 2) comprehensive 3) preoccupied 4) spontaneous
- 10- The philosopher's explanation of the theory was rather -----, i.e. difficult to understand.
1) opaque 2) distinctive 3) inevitable 4) immense

PART B: Cloze Test

Directions: Read the following passage and decide which choice (1), (2), (3), or (4) best fits each space. Then mark the correct choice on your answer sheet.

A scholarship is a type of financial award given to college students in recognition of past or potential academic achievement. The terms "scholarship" and "fellowship" are sometimes (11) ----- . Generally, however, a scholarship is awarded to undergraduates (12) ----- a fellowship is given for graduate study. Currently, most scholarship programs are related to financial need, (13) ----- not necessarily a prerequisite. The College Scholarship Service, an organization sponsored by the College Entrance Examination Board, has devised a financial aid form (14) ----- used by over 1,600 colleges and universities in a cooperative effort to achieve some uniformity in assessing need. A detailed report on (15) ----- annual income, investments, debts, and dependents is submitted to the College Scholarship Service which duplicates copies and sends them to the colleges as requested, along with a confidential analysis of need and a recommended award.

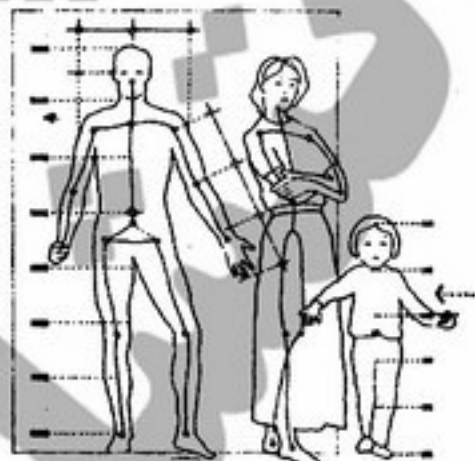
- 11- 1) interchangeable use 2) interchangeably use
3) used interchangeably 4) used interchangeably
- 12- 1) as if 2) as long as 3) while 4) however
- 13- 1) although need is 2) although need does
3) so that need does 4) so that need is
- 14- 1) it is 2) what if has been 3) it has been 4) that is
- 15- 1) factors 2) such factors as 3) such as factors 4) factors that are

Vocabulary (I)

Directions: In this section, choose the item which is best related to the illustrations provided in questions 16-21.

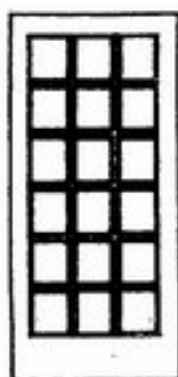
16-

- 1) Functional dimension
- 2) Kinesthesia
- 3) Anthropometry
- 4) dynamic



17-

- 1) Louver door
- 2) French door
- 3) Dutch door
- 4) Jib door



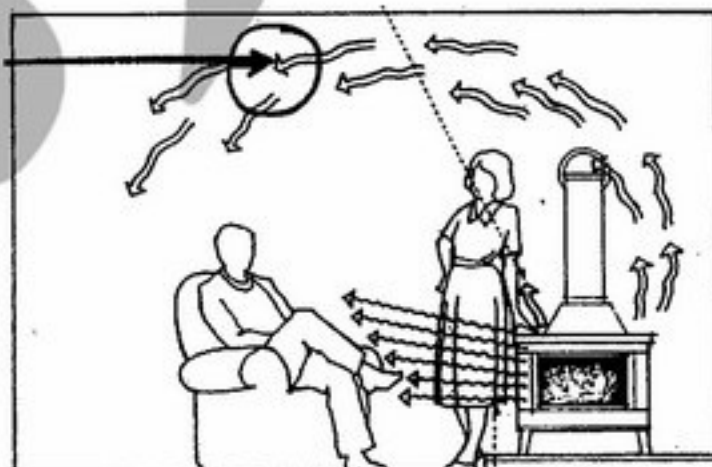
18-

- 1) Wattle
- 2) Binder
- 3) Nog
- 4) Jetty



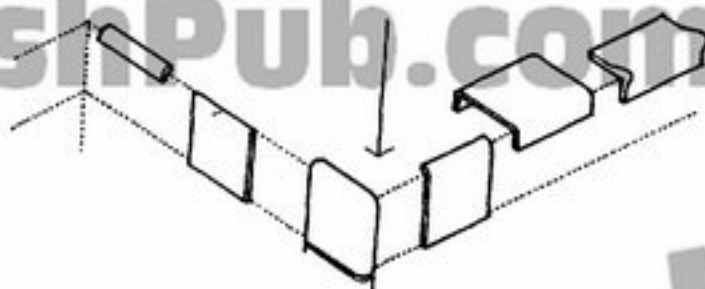
19-

- 1) Conduction
- 2) Convection
- 3) Radiation
- 4) Connection



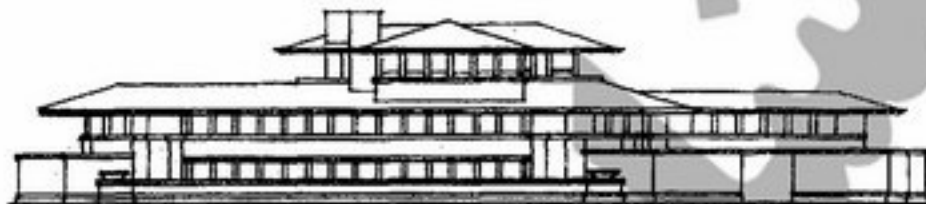
20-

- 1) Trimmer
- 2) Header
- 3) Quarry tile
- 4) Paver tile



21-

- 1) Semidetached style
- 2) Bungalow style
- 3) Prairie style
- 4) Peristyle



Vocabulary (II)

Directions: In this section, questions 22-25, some visual communication relationships are described. YOU are to choose the most appropriate term which corresponds to those descriptions.

- 22- The combination or arrangement of elements into an agreeable whole. It is the feeling of fit.
 - 1) Juxtaposition
 - 2) Harmony
 - 3) Consistency
 - 4) Agreement
- 23- Emphasis of one feature or affect of an element over others in the same graphic.
 - 1) Rendering
 - 2) Hatching
 - 3) Dominance
 - 4) Detailing
- 24- The change within a given shape of the value, color, temperature, or other component.
 - 1) Transparency
 - 2) Ancillary
 - 3) Intensity
 - 4) Gradation
- 25- The state of equilibrium of a total work, the harmonious proportion of its elements.
 - 1) Analogy
 - 2) Equinox
 - 3) Balance
 - 4) Harmony

Reading Comprehension

Directions: In this section you will read a passage which is followed by five questions about the given text. For questions 26-30, you are to choose the best answer to each question, marked (1), (2), (3), and (4).

Passage:

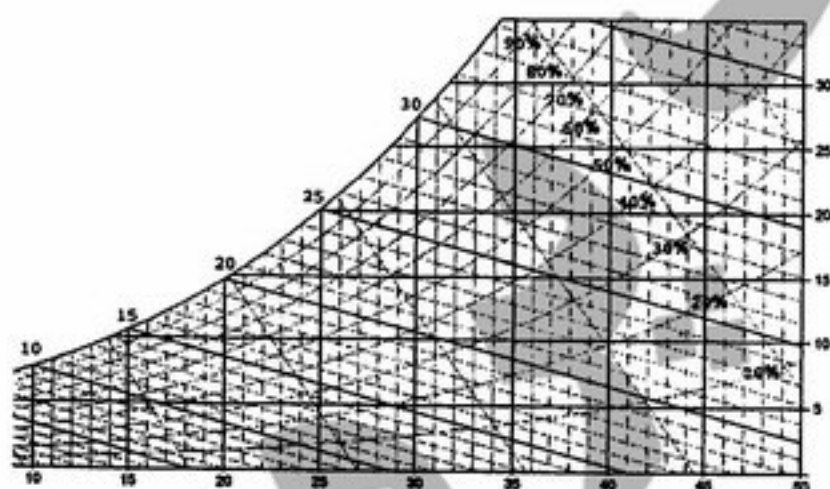
In any analysis of architecture it is convenient to consider the various factors as forces, and to begin with, because buildings are set on the ground, the topography should be examined. Here the forces are clearly apparent – a river, a road, a hill, trees, the climate – and there are many subtle grading of these forces.

Similarly, taking the second key factor outlined above, in satisfying functional needs, the organization of a building may also be considered in terms of its force characteristics. Form may be either linear or centroidal, static or dynamic.

The third important factor which effects architecture is the force exerted by culture. In Ancient Greece a particular culture evolved in relation to a special set of circumstances at a particular time. Attitudes developed in the areas of religion, philosophy, science, mathematics, technology and art which led to an architecture which represented the main ideas of the culture.

- 26- Which of the following type of forces, is not suggested as a major analysis factor in the passage?
- | | |
|-------------------------------|---------------------------|
| 1) Costs of the construction | 2) Topography of the site |
| 3) Organization of a building | 4) Cultural background |
- 27- Which of the following forces could not be considered amongst the first category of the factors?
- | | | | |
|-------------------|------------|-------------|------------|
| 1) The earthquake | 2) A pound | 3) The wind | 4) The man |
|-------------------|------------|-------------|------------|
- 28- For the second category of the forces, you would most likely consider the form of a tower as:
- | | |
|----------------------------------|---------------------------------|
| 1) A vertical underground force. | 2) A centroidal diagonal force. |
| 3) A static horizontal force. | 4) A dynamic vertical force. |
- 29- The crystallization of cultural forces in buildings has happened throughout the history. In our own time, ----- represents vital features of the twentieth century, symbolizing our technological capacity.
- | | | | |
|-------------------------|----------------|---------------------|---------------|
| 1) low-rise development | 2) city square | 3) Gothic cathedral | 4) skyscraper |
|-------------------------|----------------|---------------------|---------------|
- 30- What would be the most appropriate topic for the above passage?
- | | |
|---------------------------|----------------------|
| 1) Architectural Analysis | 2) Structural Forces |
| 3) Form Line to Design | 4) Site Factors |

- ۳۱- در موتورخانه حرارت مرکزی با آب، لوله‌های آب گرم که از کلکتورهای رفت و برگشت انشعاب می‌گیرند، از نصب شیر قطع و وصل در روی کدام لوله‌ها باید اجتناب شود؟
 (۱) رفت و برگشت آبگرم مصرفی
 (۲) برگشت بای‌پاس پمپ
 (۳) رفت و برگشت رادیاتورها
 (۴) رفت و برگشت منبع انبساط
- ۳۲- زنت یک دستگاه تهویه هوا از کدام نوع است؟
 (۱) زمستانی - تابستانی
 (۲) زمستانی - نیمه تابستانی
 (۳) نیمه زمستانی - تابستانی
 (۴) دستگاه تهویه کامل
- ۳۳- فاصله افقی بین محل کار تا لوازم بهداشتی نباید بیش از متر باشد.
 (۱) ۱۰۰ (۲) ۵۰ (۳) ۱۵۰ (۴) ۲۰۰
- ۳۴- مقدار تابش خورشید بر سطوح عمودی روبه جنوب جغرافیایی در کدام یک از ماههای سال بیشتر است؟
 (۱) دی (۲) تیر (۳) مهر (۴) فروردین
- ۳۵- مقدار انتقال حرارت از طریق هدایت برای دیواری با ضریب انتقال حرارت سطحی ۵ وات بر متر مربع درجه کلون و مساحت ۱۲ متر مربع در صورتی که دمای بیرون ۳۵ درجه سانتی‌گراد و دمای داخل ۲۵ درجه سانتی‌گراد باشد، چند وات است؟
 (۱) ۶۰ (۲) ۶۰۰ (۳) ۲۴ (۴) ۱۰
- ۳۶- مفهوم «جذب مستقیم» چیست؟
 (۱) جذب مستقیم انرژی خورشیدی توسط سطوح کدر
 (۲) استفاده از سلولهای فتوولتائیک
 (۳) جذب انرژی از طریق جمع‌کننده‌های خورشیدی (کلکتور)
 (۴) گرم شدن فضاهای داخلی از طریق عبور پرتو مستقیم خورشید از سطوح شفاف
- ۳۷- مفهوم «نقاب سایه» چیست؟
 (۱) تصویر تسطیح شده گنبد آسمان بدون توجه به موانع اطراف است.
 (۲) اندازه سایه‌بان پنجره جنوبی است.
 (۳) تصویر دو بعدی از موانع اطراف موضوع طراحی نسبت به گنبد آسمان است.
 (۴) تصویر سه بعدی از موانع اطراف غیرقابل دید با توجه به موانع ساختمانی است.
- ۳۸- با توجه به جدول مقابل، در رطوبت نسبی ۶۰ درصد، و دمای خشک ۳۰ درجه، دمای تر چند درجه است؟



(۱) ۲۴

(۲) ۱۶

(۳) ۳۷

(۴) ۴۲

- ۳۹- تصویر مقابل مربوط به کدام یک از انواع روشهای پخش نور است؟



(۱) نیمه مستقیم

(۲) مستقیم

(۳) نیمه غیرمستقیم

(۴) مستقیم - غیر مستقیم

- ۴۰- لامپ «زنون» از کدام روش تولید نور استفاده می‌کند؟

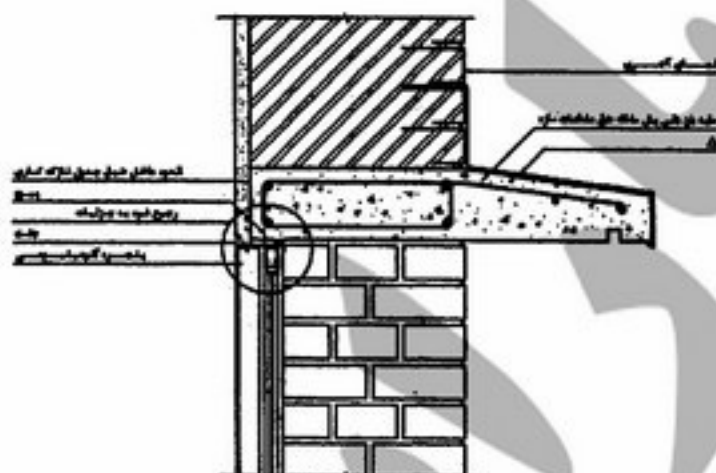
(۱) لیزر (۲) ال‌تھایی

(۳) فیبرنوری

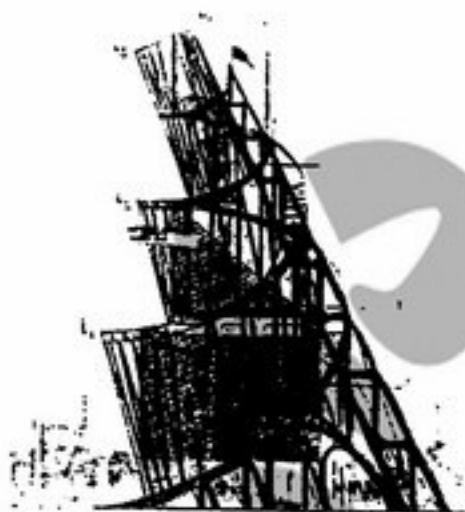
(۴) تخلیه الکتریکی

PardazeshPub.com

- ۴۱- براساس نظریه ساین:
- (۱) واخنش برای کلیه مقادیر ضرایب جذب صادق است.
 - (۲) واخنش با ضریب جذب مصالح نسبت مستقیم دارد.
 - (۳) واخنش نسبت به تغییرات دما حساس است.
 - (۴) واخنش با محل قرار گرفتن سرچشمه صدا در تالار وابستگی ندارد.
- ۴۲- با افزایش چگالی سطحی دیوارها:
- (۱) ضریب جذب صدا افزایش می‌یابد.
 - (۲) پدیدهٔ اوپلر تشدید می‌شود.
 - (۳) شاخص کاهش صدای وزن یافته افزایش می‌یابد.
 - (۴) شاخص کاهش صدا در فرکانسهای بم کاهش می‌یابد.
- ۴۳- نحوه آرماتور گذاری در سازه‌بان بتنی با جزئیات مقابل چگونه می‌باشد؟



- ۱) صحیح است زیرا نیروی برشی به طور عمودی بر سایه بان اثر می کند.
- ۲) صحیح است زیرا نیروی کشش در بالای سایه بان اتفاق می افتد.
- ۳) غلط است زیرا نیروی کششی در زیر سایه بان جریان دارد.
- ۴) غلط است زیرا برای یک سایه بان کوتاه به آرماتور گذاری نیاز نمی باشد.
- ۴۴- نقش «بلوک سیمانی» در سقف تیرچه بلوک چیست؟
- ۱) بارها را به تیرچه انتقال می دهد.
- ۲) پرکننده سقف است.
- ۳) بارها را به تیر اصلی منتقل می کند.
- ۴) صرفاً برای اجرای مرحله بتن ریزی در سقف کاربرد دارد.
- ۴۵- منظور از مواد «نانو» (Nano Particles) چه نوع موادی است؟
- ۱) تمامی ابعاد آن کمتر از ۱۰ نانومتر باشد.
- ۲) تمامی ابعاد آن کمتر از ۱۰۰ نانومتر باشد.
- ۳) حداقل یکی از ابعاد آن کمتر از ۱۰۰ نانومتر باشد.
- ۴) حداقل یکی از ابعاد آن کمتر از ۱۰ نانومتر باشد.
- ۴۶- کدام عبارت زیر مهم ترین ویژگی های ساختمان مقابل محسوب نمی شود؟



- 

(۱) مخروطی متشکل از سه حجم افلاطونی

(۲) ارائه تناسبات بین شیشه و آهن به صورت هماهنگ با ریتم مصالح مصرفی

(۳) تلاشی برای ایجاد یک بنای یادبود در مقایسه با برج ایفل

(۴) ترکیب هوشمندانه‌ای از چوب، فولاد، آلومینیوم و بتن

۴۷- اگر در ساختمانی پس از اتمام عملیات اجرایی ترکهای موضعی و موئی در پوشش نهائی اندود دیوارها ملاحظه گردد علت این امر چیست؟

(۱) افزایش ضخامت اندود اجرا شده

(۲) نشست‌های موضعی ساختمان پس از اتمام عملیات اجرایی

(۳) استفاده بیش از حد آب در مرحله عمل‌آوری مصالح

(۴) کاهش ضخامت اندود اجرا شده

۴۸- کدام نوع سنگ برای کاربرد کف پنجره‌ها و در پوش‌های ساختمان که بیشتر در معرض یخبندان قرار دارند مناسب‌تر است؟

(۱) مرمر

(۲) ماسه سنگ

(۳) سنگ آهک

(۴) دولومیت

PardazeshPub.com

۴۹- شیشه‌های شامل دو یا چند لایه شیشه است که به وسیله ورق‌هایی از نایلون شفاف تحت فشار و حرارت به هم متصل می‌شوند.

- (۱) نشکن (۲) دو جداره (۳) سکوریت (۴) ضد گلوله

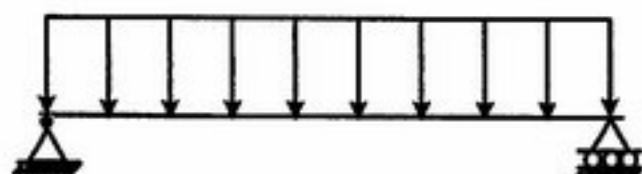
۵۰- عمق یخبندان در ساختمان‌سازی چیست؟

- (۱) فاصله سطح روی شالوده تا زیر آن
(۲) فاصله سطح بیرونی (زمین) تا روی شالوده
(۳) فاصله سطح بیرونی (زمین) تا زیر شالوده
(۴) فاصله سطح تمام شده ساختمان تا روی شالوده

۵۱- «پلاستیک‌هایی هستند که هرگاه گرم شوند، نرم می‌گردند و هنگام سرد شدن، دوباره سخت می‌شوند.....»

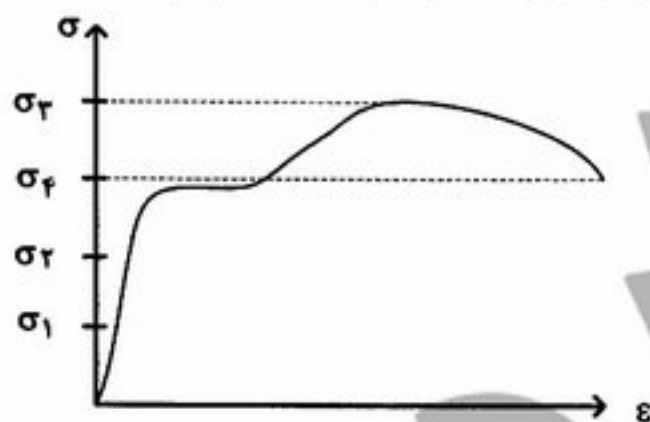
- (۱) ترموست‌ها نظیر اپوکسی
(۲) ترموپلاست‌ها نظیر پلی‌استایرن
(۳) ترموپلاست‌ها نظیر پلی‌پورتان
(۴) ترموست‌ها نظیر بوتادین

۵۲- در آرماتورگذاری تیر بتن آرمه مطابق شکل آرماتور کششی کدام شکل مناسب‌تر است؟



- (۱) 
(۲) 
(۳) 
(۴) 

۵۳- با توجه به نمودار «تنش - کرنش» فولاد مطابق شکل، با افزایش میزان بار به ترتیب کدام تنش‌ها مشاهده می‌گردد؟



(۱) تنش مجاز، تنش تسلیم، تنش شکست، تنش نهایی

(۲) تنش مجاز، تنش تسلیم، تنش گسیختگی، تنش شکست

(۳) تنش مجاز، تنش تسلیم، تنش شکست، تنش گسیختگی

(۴) تنش مجاز، تنش تسلیم، تنش نهایی، تنش شکست

۵۴- سازه نشان داده شده در شکل روبه‌رو بر حسب نوع تکیه‌گاه‌ها چه نوع سازه‌ای است؟



(۱) ناپایدار و نامعین

(۲) به طور کامل پایدار و معین

(۳) به طور کامل پایدار و نامعین

(۴) ناپایدار و معین

۵۵- نیروی کششی ذخیره شده در آرماتور سقفهای پیش‌تنیده شده عامل خنثی‌کننده کدام نیرو است؟

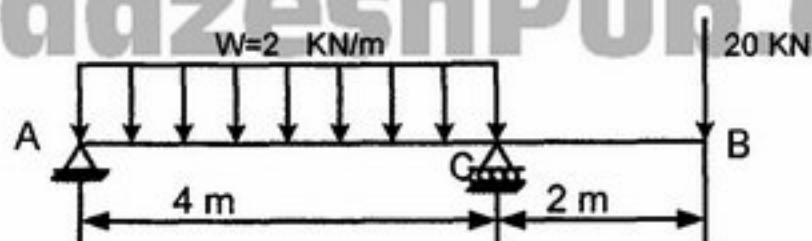
(۱) نیروی فشاری

(۲) نیروی خمشی حاصل از فشار

(۳) نیروی کششی حاصل از فشار

(۴) نیروی برشی حاصل از کشش

۵۶- حداکثر نیروی برشی در تیر «AB» چند KN است؟



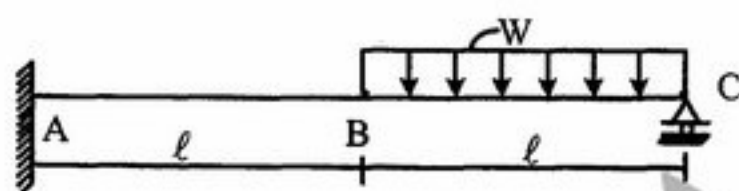
(۱) ۱۴-

(۲) ۳۴

(۳) ۲۰

(۴) ۱۴

۵۷- در تیر شکل مقابل که در نقطه B مفصل شده است، لنگر خمشی حداکثر که مبنای طراحی قرار می‌گیرد چقدر است؟

(۱) wl (۲) $\frac{wl}{2}$ (۳) $\frac{wl^2}{8}$ (۴) $\frac{wl^2}{2}$

۵۸- پوشش قسمت میانی ساختمان مقابل (پارلمان جدید آلمان) به ترتیب شامل چه نوع سازه و گنبدی است؟



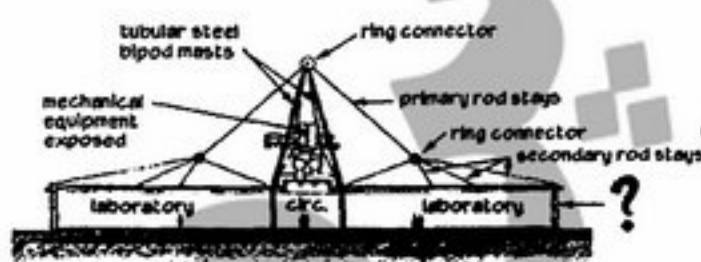
(۱) فولادی - شفاف

(۲) معلق - ژئودزیک

(۳) شیشه‌ای مسلح - معلق

(۴) ژئودزیک - کابلی

۵۹- در شکل مقابل نقش قسمت نشان داده شده با علامت سوال چیست؟ مقاومت در برابر



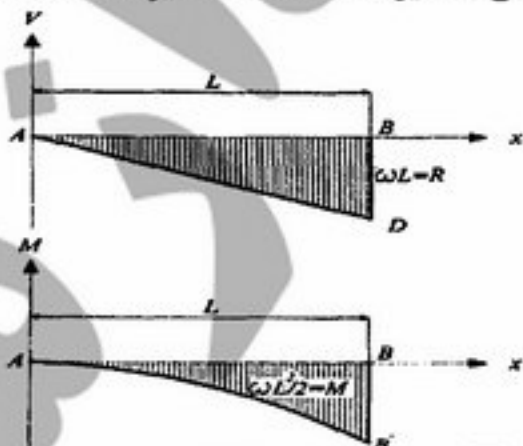
(۱) تغییر شکل قائم سقف

(۲) نشست ناشی از تجهیزات مکانیکی سنگین ساختمان

(۳) نیروهای جانبی مانند زلزله

(۴) نیروی رو به بالای باد

۶۰- شکل مقابل نشان دهنده منحنی تغییرات نیروی برشی و گشتاور خمشی یک تیر تحت تاثیر است.



(۱) ساده - بار گسترده مثلثی

(۲) طره‌ای - بار گسترده یکنواخت

(۳) طره‌ای - بار متمرکز در انتهای طره

(۴) طره‌ای - بار گسترده مثلثی

-۶۱

ایوان منتهی به گنبد خانه در کدام کاخ دیده می شود؟

- (۱) فیروزآباد (۲) پاسارگاد (۳) آشور (۴) هترا

-۶۲

کدام ویژگی معماری متعلق به تپه باستانی نوشیجان ملایر می باشد؟

- (۱) چهار تاقی گنبددار (۲) تالار ستون دار (۳) تاق و تویزه (۴) ایوان منتهی به گنبد خانه

-۶۳

طرح مسجد جامع نائین به کدام مسجد شبیه است؟

- (۱) جامع کرمان (۲) جامع زواره (۳) تاریخانه دامغان (۴) جامع نطنز

-۶۴

شبستان و محراب الجاتیو در کدام یک از نقاط مشخص شده بر روی نقشه زیر واقع است؟



(۱) ۳

(۲) ۲

(۳) ۱

(۴) ۴

-۶۵

منظور از «یزدی بندی» چیست؟

- (۱) نوعی جداره سازی (۲) آرایشی در کفها (۳) ترکیبی از قوسها (۴) گونه‌ای سقف سازی

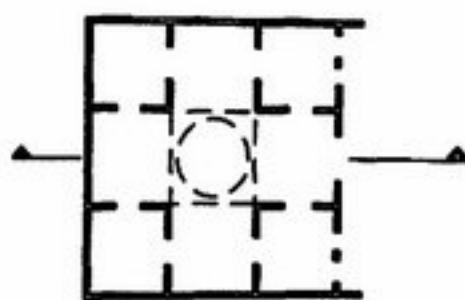
-۶۶

تفاوت عمده کاشی کاری شیوه اصفهانی با شیوه‌های ماقبل در استفاده از چیست؟

- (۱) نقوش هندسی (۲) رنگ‌های گرم (۳) خطاطی (۴) نقوش گیاهی

-۶۷

شکل زیر چیست و در کدام ضلع حیاط واقع شده است؟



(۱) هشت بهشت - شمال

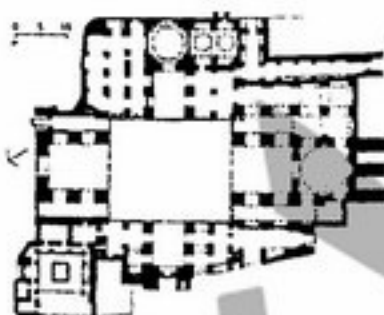
(۲) چهارصفه - شمال

(۳) چهارصفه - جنوب

(۴) هشت بهشت - جنوب

-۶۸

شکل مقابل کدام یک از ابنیه ایرانی است؟



(۱) مسجد جامع گلپایگان

(۲) مسجد جامع زواره

(۳) مسجد جامع سمنان

(۴) مسجد جامع اردستان

-۶۹

کدام یک از فضاهای مسجد سید اصفهان از ویژگی‌های آن به شمار می‌رود؟

- (۱) احداث مهتابی‌ها بر روی شبستان‌ها
(۲) ورودی‌های متعدد آن
(۳) شبستان‌های آن
(۴) چگونگی تلفیق مسجد و مدرسه

-۷۰

ساختن سردرهای شاخص برای مساجد در ایران از چه دوره‌ای به صورت متداول درآمد؟

- (۱) سلجوقی (۲) تیموری (۳) صفوی (۴) ایلخانی

- ۷۱- طرح مسجد کبود تبریز شامل چه عناصری است؟
 (۱) یک گنبد، ایوان، رواق (۲) دو گنبد، رواق، سردر
 (۳) دو گنبد، حیاط، رواق (۴) یک گنبد، سردر، حیاط
- ۷۲- در ابتدا و انتهای خیابان چهارباغ اصفهان چه مستحدثاتی وجود داشت؟
 (۱) کاخ آینه خانه و باغ فرح آباد (۲) کاخ چهل ستون و باغ بلبل
 (۳) کاخ جهان نما و باغ هزار جریب (۴) کاخ هشت بهشت و باغ سعادت آباد
- ۷۳- معماری کدام یک از ساختمان‌های زیر آغازگر سبکی به نام «روکوکو» شد؟
 (۱) هتل دوسوبیز اثر بوفران (۲) ویرزنهایلگن (فیرتن هایلگن) اثر نویمان
 (۳) هتل دوسوبیز اثر نویمان (۴) ویرزنهایلگن (فیرتن هایلگن) اثر بوفران
- ۷۴- کدام مورد از ویژگی‌های معماری کلیساهای «بیزانس» است؟
 (۱) فرم‌های مرکزگرا، تزئینات موزائیک، سادگی بیرون بنا
 (۲) فرم‌های مرکزگرا، عاری از هرگونه تزئین در بیرون و درون
 (۳) طرح بازلیکایی همراه با حجاری‌های پرکار در نمای غربی کلیسا
 (۴) فرم‌های محوری، تزئینات ویترا، تأکید بر نمای غربی کلیسا
- ۷۵- کدام ویژگی در کاخ روچلای اثر لئونه باتیستا آلبرتی سبب می‌شود که ساختمان از پایین به بالا سبکتر به نظر برسد؟
 (۱) افزایش تعداد بازشوها در هر طبقه در نمای بیرونی بنا
 (۲) استفاده از سه نوع مصالح در نمای بنا
 (۳) تقسیم بندی سه قسمتی نمای بنا
 (۴) استفاده از سه شیوه‌ی دوریک، یونیک و کورنتین در ستون‌های نمای بنا
- ۷۶- استفاده از پوشش‌های بیضوی در کدام دوره در اروپا آغاز گردید؟
 (۱) نئوکلاسیک (۲) رنسانس (۳) روکوکو (۴) باروک
- ۷۷- اصول بنیادین معماری کلاسیک «یونان» کدامند؟
 (۱) تأکید بر تناسبات هارمونیک، تقارن و پرسپکتیو
 (۲) تأکید بر محور طولی، تقارن نسبی و پرسپکتیو
 (۳) تأکید بر تناسبات هارمونیک، تقارن و پرسپکتیو
 (۴) رعایت هندسه، تقارن و تأکید بر فضاها درونی
- ۷۸- طرح کلیسای «سنت ابوالا ساپینتزه» اثر کدام معمار و دارای چه ویژگی‌هایی است؟
 (۱) اثر برومینی، کلیسای کوچک با طرح صلیب کشیده (۲) طرحی از میکل آنژ که هرگز ساخته نشد
 (۳) اثر برومینی، یک کلیسای کوچک مرکزگرا (۴) اثر برنینی، یک کلیسای مرکزگرا
- ۷۹- معروف‌ترین معبد بودایی (استوپای) هندی کدام است؟
 (۱) ویملا (۲) سانچی (۳) تیجپالا (۴) امراوتی
- ۸۰- چهار بخش اصلی معبد کهن «ایسه» مربوط به مذهب شینتو در ژاپن کدامند؟
 (۱) شدن، پاگودا، کندو، کدو (۲) پاگودا، آدیناتا، کندو، کدو
 (۳) شدن، ویملا، کندو، کدو (۴) پاگودا، ویملا، کندو، کدو
- ۸۱- بنیانگذار فکری جنبش «فوتوریسم» که اعتقاد داشت عصر حرکت و سرعت باید نمادی بارز در هنر مناسب این دوره داشته باشد، کیست؟
 (۱) آنتونیوسنت الیا (۲) مارچلونیولی (۳) توماسومارینتی (۴) ماریا کیاتونه
- ۸۲- کدام مورد به عقیده‌ی «چارلز جنکز» از ویژگی‌های معماری پست مدرن است؟
 (۱) جنبه غیر تاریخی، صرفه اقتصادی، همراه با کاربرد تکنولوژی معاصر
 (۲) جنبه تاریخی گرایانه، صرفه اقتصادی و اصالت مصالح
 (۳) جنبه کنایی، اشاره به تاریخ همراه با کاربرد تکنولوژی معاصر
 (۴) جنبه کلاسیک گرایانه، صرفه اقتصادی و سادگی فرم‌ها
- ۸۳- گروه متابولیست‌ها در کجا تشکیل شد و طرفدار چه خصوصیتی در معماری بود؟
 (۱) آمریکا- قابلیت تحول در سازه و کارکرد (۲) ژاپن- قابلیت تحول در کارکردها و فضا
 (۳) آمریکا- خانه‌های متحرک قابل جایگزینی (۴) انگلیس- قابلیت تحول در سازه و کارکرد

۸۴- نام بنا (تصویر مقابل) و معمار آن کدام گزینه است؟



- (۱) کارخانه فاگوس - والتر گروپیوس
(۲) کاخ دادگستری شانديگار - لوکوربوزیه
(۳) انستیتو تحقیقاتی سالک - لویی کان
(۴) ساختمان پرتلند - مایکل گریوز

۸۵- ایجاد تحول در نظام آموزشی، هماهنگی بین عمل و نظر و تماس مستمر با واقعیت‌های روز، از ویژگی‌های کدام مکتب معماری است؟

- (۱) وین (۲) باهاوس (۳) شیکاگو (۴) بوزار
۸۶- در کدام یک از بناهای زیر، شاخصه‌ی کلی طرح بیانگر ترکیب تعدادی صفحات در جهات مختلف است؟
(۱) خانه شیشه‌ای اثر فیلیپ جانسون
(۲) خانه مای‌را اثر آلوارالتو
(۳) خانه شرودر اثر هاریت رتیولد
(۴) ویلا ساوا اثر لوکوربوزیه

- ۸۷- ویژگی‌های آثار «اگوست پره» کدامند؟
(۱) پیوند خردگرایی کارکردی و اصول کلاسیک
(۲) پیوند کارکردگرایی و آرت نوو
(۳) پیوند خردگرایی کارکردی و رمانتیسم
(۴) پیوند خردگرایی و آرت نوو
۸۸- کدام یک از دو سبک معماری و هنری زیر، تضاد بیشتری نسبت به هم دارند؟

- (۱) دیکانستراکتیویسم - های تک
(۲) نئوکلاسیسم - رمانتیسم
(۳) فوتوریسم - اکسپرسیونیسم
(۴) مدرنیسم - پست مدرنیسم
۸۹- «خانه دیماکسیون» اثر چه کسی است و با چه مصالحی ساخته شده است؟
(۱) باکمینستر فولر، آلومینیوم
(۲) گروه آرکیگرام، آلومینیوم
(۳) باکمینستر فولر، فولاد
(۴) گروه آرکیگرام، فولاد

۹۰- طراح موزه‌ی ایران باستان کدام معمار است؟

- (۱) عبدالعزیز فرمانفرماییان
(۲) محسن فروغی
(۳) ماکسیم سیرو
(۴) آندره گدار

درک عمومی معماری

۹۱- کدام یک از وسایل، در هنگام استفاده انسان از آن، متحمل سه نیروی کششی، فشاری و پیچشی می‌شود؟
(۱) صندلی (۲) توپ فوتبال (۳) تاب (۴) میز

۹۲- «حریم» در معماری بر اساس کدام ارزش‌ها تعیین می‌شود؟

- (۱) مورد نظر طراح (۲) اقتصادی (۳) محیطی (۴) مورد نظر کاربران
۹۳- در منطقه‌ای کویری و در حاشیه یک شهر، کاروانسرای قدیمی و متروکه قرار دارد. چه کاربری جدیدی برای آن مناسب‌تر است؟

- (۱) درمانگاه روستایی (۲) موزه فرش (۳) اقامتگاه جهانگردی (۴) تعمیرگاه مجاز خودرو
۹۴- یک کاغذ A4 را از سمت طول به شکل‌های زیر در می‌آوریم. اگر بروی هر یک کتابی بگذاریم کدام یک تحمل کتاب سنگین‌تری را دارد؟



- (۱) الف
(۲) ج
(۳) د
(۴) ب

۹۵- در یک مجموعه بیمارستانی، تفاوت میان درمانگاه و اورژانس چیست؟
 (۱) تعداد کلینیک‌ها، مدت زمان بستری
 (۲) ساعات کار، میزان تخصصی بودن
 (۳) تعداد مراجعین، وجود برانکارد
 (۴) رنگ‌پردازی محیط، موقعیت مکانی در مجموعه

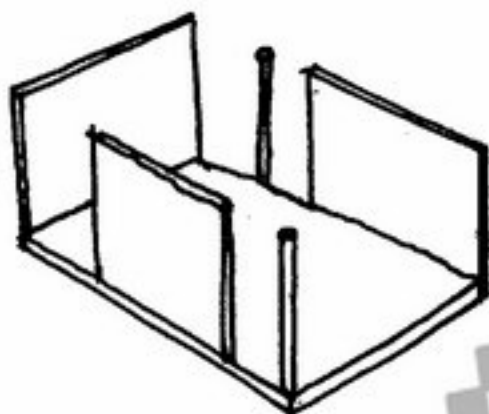
۹۶- کدام ویژگی در مورد «قوس رومی» صحیح است؟

- (۱) نسبت دهانه قوس به خیز قوس ثابت است.
 (۲) قوسی است که بهتر است با سنگ اجرا شود.
 (۳) این سبک، تنها در معماری غرب دیده می‌شود.
 (۴) تکرار آن در نمای ساختمان بیانگر بنایی یا عملکرد مذهبی است.

۹۷- در کدام یک از فضاها دسترسی مستقیم از ورودی به فضای اصلی مهمتر است؟

- (۱) هتل (۲) دبیرستان (۳) فروشگاه بزرگ (۴) سینما
 ۹۸- شب وارد یک رستوران می‌شویم. هنگام ورود، از نظر طراحی داخلی کدام یک از عوامل تاثیر سریع‌تری بر ما می‌گذارد؟
 (۱) کفسازی و مصالح (۲) رنگ و نورپردازی (۳) چیدمان فضا (۴) طرح میز و صندلی

۹۹- در شکل مقابل به جز محیط بیرونی، به ترتیب چند فضای عینی و چند فضای ذهنی وجود دارد؟



- (۱) یک - پنج
 (۲) سه - سه
 (۳) یک - سه
 (۴) پنج - دو

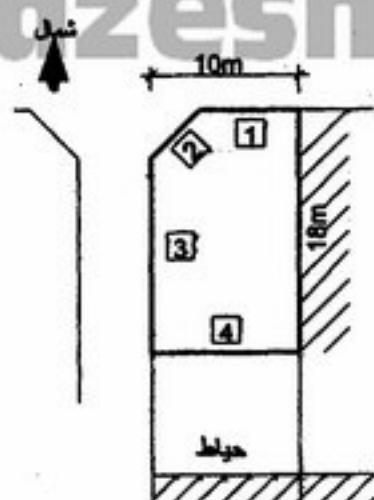
۱۰۰- کارکرد مطلوب یک معماری به کدام عامل بستگی بیشتری دارد؟

- (۱) فرم و شکل هندسی
 (۲) قرارگیری و مکان
 (۳) بزرگی و ابعاد
 (۴) جهت‌گیری نسبت به نور خورشید

۱۰۱- کدام «در» برای کلاس مناسب‌تر است؟



۱۰۲- در یک ساختمان مسکونی سه طبقه و تک واحدی (شکل مقابل) که بر روی پیلوت قرار دارد. مناسب‌ترین محل پلکان کدام مورد است؟



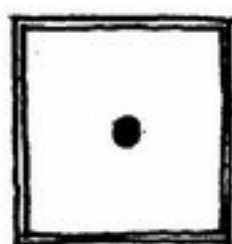
(۱) ۴

(۲) ۲

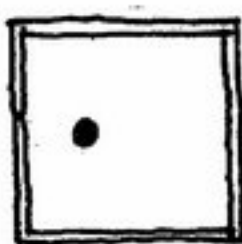
(۳) ۱

(۴) ۳

۱۰۳- در نقشه‌های زیر با توجه به موقعیت ستون، ارزش فضاهای ایجاد شده به ترتیب از شکل «الف» تا «د» چگونه است؟



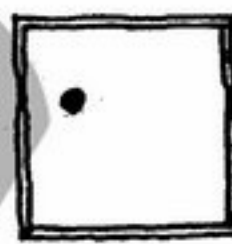
الف



ب



ج



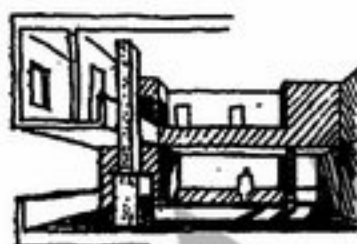
د

- (۱) الف - دو فضا با دو ارزش، ب - دو فضا با دو ارزش، ج - دو فضا با دو ارزش، د - سه فضا با سه ارزش
 (۲) الف - چهار فضای هم‌ارزش، ب - چهار فضای هم‌ارزش، ج - سه فضا با دو ارزش، د - سه فضا با سه ارزش
 (۳) الف - چهار فضای هم‌ارزش، ب - چهار فضا با دو ارزش، ج - چهار فضا با سه ارزش، د - چهار فضا با چهار ارزش
 (۴) الف - یک فضا، ب - دو فضا با دو ارزش، ج - دو فضا با دو ارزش، د - سه فضا با سه ارزش

۱۰۴- بافت مسکونی روستاهای کوهستانی ایران غالباً چگونه است؟

- (۱) فشرده و مطبق (۲) پراکنده و شعاعی (۳) فشرده و شعاعی (۴) چسبیده و متمرکز

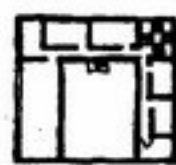
۱۰۵- کدام یک از نقشه‌ها، پلان طبقه دوم فضای مقابل است؟



الف



ب



ج



د

(۱) الف

(۲) ب

(۳) ج

(۴) د

۱۰۶- ناظری در طبقه دوم ساختمان «الف» ایستاده است و ساختمان «ب» ۳ طبقه است. ساختمان «ج» دست کم چند طبقه باشد تا ناظر آن را ببیند؟

10m 10m 10m



الف



ب



ج

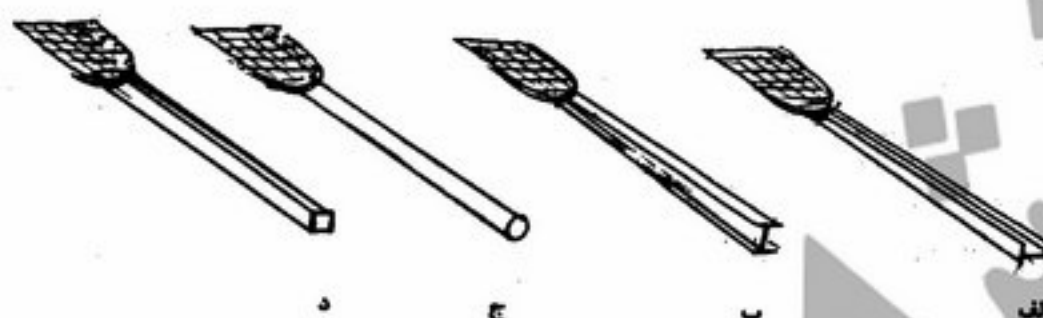
(۱) چهار

(۲) پنج

(۳) ده

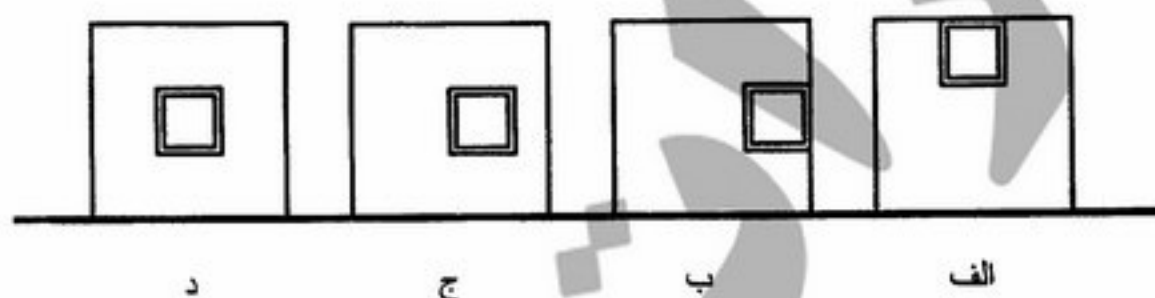
(۴) هفت

- ۱۰۷- اقتصاد روستاهای کوهستانی ایران به کدام حرفه وابستگی بیشتری دارد؟
 (۱) کشاورزی و تراش کاری (۲) باغداری و دامداری (۳) سفالگری و صنایع چوب (۴) گردشگری و صنایع دستی
- ۱۰۸- مناسبترین مقطع برای دسته مگس کش پلاستیکی کدام گزینه است؟



- (۱) د
 (۲) ج
 (۳) ب
 (۴) الف

- ۱۰۹- باتوجه به موقعیت پنجره، کدام برای اتاقک نگهبانی مناسبتر است؟



- (۱) د
 (۲) ج
 (۳) ب
 (۴) الف

- ۱۱۰- در برنامه‌ریزی انتخاب محل سایت یک بیمارستان، توجه به کدام دسترسی از اهمیت بیشتری برخوردار است؟
 (۱) مترو (۲) پیاده (۳) معلولین (۴) اتومبیل

درک عمومی معماری منظر

- ۱۱۱- مجموعه باغ دولت‌آباد در کدام شهر و مربوط به چه قرن است؟
 (۱) یزد - ۸ (۲) دامغان - ۱۲ (۳) یزد - ۱۲ (۴) شیراز - ۸
- ۱۱۲- کدام مجموعه باغها مربوط به دوره صفوی - شهر اصفهان است؟
 (۱) طاووس‌خانه، بلبل، چهلستون، فرح‌آباد، خرگاه (۲) چنار، هزار جریب، چهلستون، گلشن، طاووس‌خانه (۳) سعادت‌آباد، احمد سیاه، هزار جریب، چهلستون، زرشک (۴) کاران، چهلستون، فرح‌آباد، بلبل، سعادت‌آباد
- ۱۱۳- شکل مقابل مربوط به کدام یک از باغهای ایران است؟

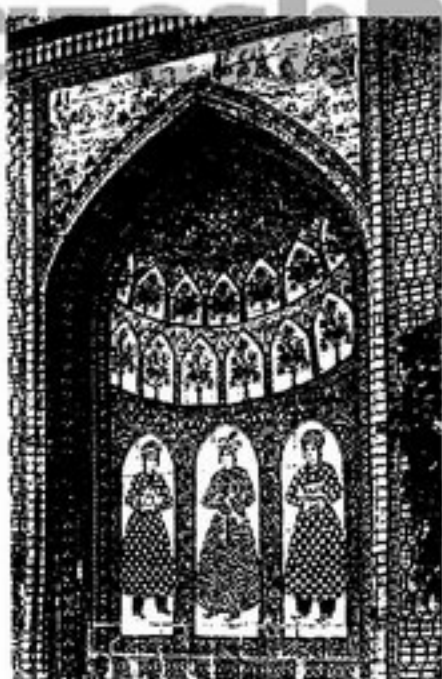


- (۱) باغ شمال تبریز
 (۲) ایل گلی تبریز
 (۳) باغ اشرف (بهشهر)
 (۴) فرح‌آباد اصفهان

- ۱۱۴- کدام کتاب در مورد طراحی باغ ایرانی بحث نمی‌کند؟

- (۱) ارشاد الزارعه (ابونصر هروی)
 (۲) دوحه الازهار (عبدی بیک شیرازی)
 (۳) آثار العجم (فرست‌الدوله شیرازی)
 (۴) روضة الصفات (عبدی بیک شیرازی)

۱۱۵- شکل مقابل تزئینات کاشی کاری کدام باغ را نشان می‌دهد؟



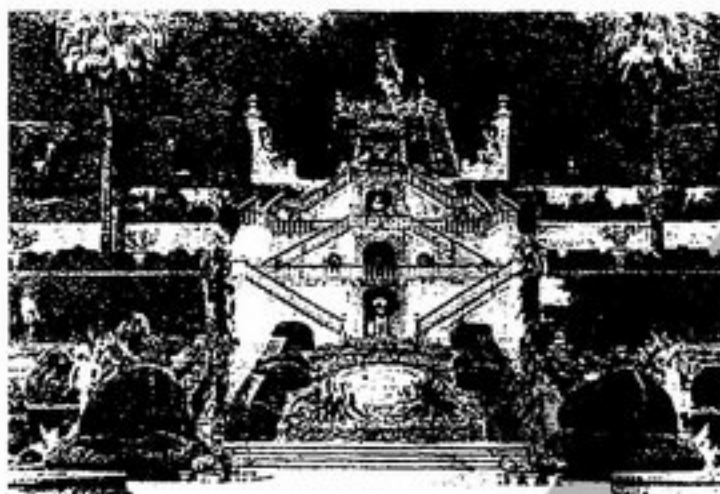
(۱) ارم

(۲) عفیف آباد

(۳) دلگشا

(۴) نارنجستان قوام

۱۱۶- شکل مقابل کدام شیوه باغ‌سازی را نشان می‌دهد؟



(۱) باروک

(۲) رومانتیک

(۳) کلاسیک

(۴) نئوکلاسیک

۱۱۷- درخت غالب در محور اصلی باغ دولت آباد و در امتداد گوشه آن، کدام است؟

(۴) سرو نقره‌ای

(۳) سرو شیراز

(۲) کاج

(۱) چنار

۱۱۸- با توجه به استانداردهای طراحی در فضاهای باز و محوطه‌ها، حداقل عرض لازم (X) در شکل زیر چند سانتی‌متر است؟



(۱) ۹۰

(۲) ۱۲۰

(۳) ۱۰۰

(۴) ۱۵۰

۱۱۹- در ضلع جنوبی خیابان‌های شرقی - غربی در مناطق سرد و برفی، کدام یک از درختان زیر برای کاشت مناسب است؟

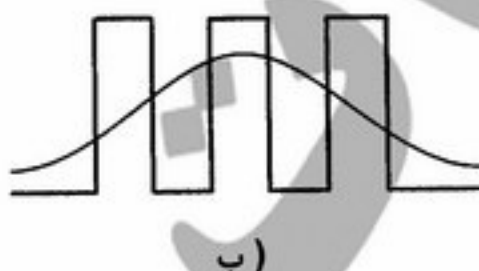
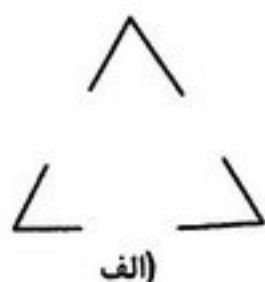
(۴) سرو شیراز

(۳) چنار

(۲) کاج

(۱) کُنار

- ۱۲۰- در کدام یک از باغ‌های تهران می‌توان تأثیر «باغ‌سازی غرب» را بیشتر مشاهده کرد؟
 (۱) قصر (۲) گلستان (۳) نگارستان (۴) فرح‌آباد
- ۱۲۱- مهمترین ویژگی در پروژه «آکادمی علوم کالیفرنیا» اثر رنزوپیانو چیست؟
 (۱) تقارن (۲) طراحی محیطی (۳) طراحی نما (۴) موارد ۲ و ۳
- ۱۲۲- انتقال حرارت از طریق حرکت به دلیل اختلاف فشار و خاصیت گرانشی نامیده می‌شود.
 (۱) سیال - همرفت (۲) باد - همرفت (۳) سیال - همرفت آزاد (۴) باد - همرفت آزاد
- ۱۲۳- کدام جمله در مورد «ادراک» صحیح است؟
 (۱) ادراک تک بعدی و چند کیفیتی است. (۲) ادراک چند بعدی و چند کیفیتی است.
 (۳) ادراک سه بعدی و کیفیتی ثابت دارد. (۴) هر سه مورد صحیح است.
- ۱۲۴- در کجا و برای نخستین بار در دوران معاصر، حضور آب‌نما، گیاه و درخت در فضای بسته که نمونه‌ای از یک (Interior Landscape) است ظاهر شد؟
 (۱) کتابخانه امپریال پاریس (۲) نمایشگاه جهانی شیکاگو
 (۳) کریستال پالاس در نمایشگاه لندن (۴) آتریوم هتل هایات سان فرانسیسکو
- ۱۲۵- کدام گزینه از عوامل احداث دیوار در باغ ایرانی نمی‌باشد؟
 (۱) ایجاد امنیت (۲) کنترل شرایط سخت اقلیمی
 (۳) ایجاد مکان و خلوتگاهی برای آرامش ساکنین (۴) استفاده از ریتم و تکرار برای زیباسازی حاشیه باغ
- ۱۲۶- اشکال «الف» و «ب» به ترتیب معرف کدام یک از اصول و قوانین گشتالت هستند:



(۱) بستگی یا فضای محصور - تداوم مطلوب

(۲) بستگی یا فضای محصور - مجاورت

(۳) تشابه - مجاورت

(۴) تشابه - تکرار

- ۱۲۷- عمق مناسب خاک سطحی برای کاشت انواع گیاهان در محوطه‌سازی حدود چند سانتی‌متر است؟
 (۱) ۱۰ (۲) ۴۰ - ۱۰ (۳) ۱۵ (۴) ۶۰ - ۳۰
- ۱۲۸- کدام مورد در توصیف باغ‌های «سمرقند عهد تیموری» نادرست است؟
 (۱) استفاده از هندسه مستطیلی کشیده (۲) وجود یک گوشه در مرکز فضا
 (۳) استفاده از ایوان مشرف به باغ گل (۴) ایجاد تپه مصنوعی در زمین‌های صاف یا کم شیب
- ۱۲۹- توسعه بافت شهر شیراز از نظر اسکان و قابلیت‌های طبیعی در راستای کدام محور جغرافیایی زیر است؟
 (۱) کاملاً شرقی - غربی (۲) کاملاً شمالی - جنوبی
 (۳) شمال غربی - جنوب شرقی (۴) شمال شرقی - جنوب غربی
- ۱۳۰- قدمگاه نیشابور از نظر گونه‌شناسی باغ ایرانی کدام دسته از گونه‌ها را شامل می‌شود؟
 (۱) باغ مزار، باغ تخت، باغ بیشه، باغ گوشه (۲) باغ مزار، باغ آب، باغ قلعه، باغ در باغ
 (۳) باغ گوشه، باغ قلعه، باغ تخت، باغ آب (۴) باغ گوشه، باغ تخت، باغ مزار، باغ ملی

PardazeshPub.com

دانشگاه آزاد
ایران
شعبه تهران
پایه کارشناسی

PardazeshPub.com