

۳۰۴۷

امضاء :

نام خانوادگی :

نام :

صباح پنجشنبه
۸۸/۱۱/۲۹
دفترچه ۱



جمهوری اسلامی ایران
وزارت علوم، تحقیقات و فناوری
سازمان سنجش آموزش کشور

اگر دانشگاه اصلاح شود مملکت اصلاح می‌شود.
امام خمینی (ره)

آزمون ورودی دوره‌های کارشناسی ارشد ناپیوسته داخل - سال ۱۳۸۹

مرمت و احیای بناها و بافت‌های تاریخی - کد ۱۳۵۳

تعداد سؤال: ۱۴۰
مدت پاسخگویی: ۱۵۰ دقیقه

عنوان مواد امتحانی، تعداد و شماره سؤالات

ردیف	مواد امتحانی	تعداد سؤال	از شماره	تا شماره
۱	زبان عمومی و تخصصی	۳۰	۱	۳۰
۲	فرهنگ و هنر ایران و جهان	۳۰	۳۱	۶۰
۳	مبانی نظری مرمت	۴۰	۶۱	۱۰۰
۴	اسیب‌شناسی و فن‌شناسی بناهای سنتی	۴۰	۱۰۱	۱۴۰

بهمن ماه سال ۱۳۸۸

استفاده از ماشین حساب مجاز نمی‌باشد.

PART A: Vocabulary

Directions: Choose the word or phrase (1), (2), (3), or (4) that best completes each sentence. Then mark the correct choice on your answer sheet.

- 1- What was intended as a peaceful demonstration rapidly ----- into violence.
1) agitated 2) degenerated 3) preceded 4) discriminated
- 2- The Democratic Party ----- 70 percent of the vote.
1) garnered 2) esteemed 3) obligated 4) assembled
- 3- Some animals can ----- very high temperatures.
1) detach 2) submit 3) obstruct 4) withstand
- 4- Researchers have discovered that up to one half of all children born of alcoholics are genetically ----- to alcoholism.
1) discerned 2) apprehended 3) predisposed 4) impressed
- 5- Communication via the Internet gives an important ----- to international trade.
1) dimension 2) exposure 3) expenditure 4) distribution
- 6- Lack of childcare facilities can be a major ----- for women wishing to work.
1) dispute 2) routine 3) obstacle 4) contraction
- 7- It is a common ----- that women are worse drivers than men.
1) essence 2) impetus 3) fallacy 4) amusement
- 8- The ----- for using this teaching method is to encourage student confidence.
1) advent 2) rationale 3) authenticity 4) constitution
- 9- The degree of punishment should be ----- to the seriousness of the crime.
1) inclined 2) receptive 3) prominent 4) proportional
- 10- Low inflation is the key to ----- economic growth.
1) sustained 2) congruous 3) extravagant 4) well-disposed

PART B: Cloze Test

Directions: Read the following passage and decide which choice (1), (2), (3), or (4) best fits each space. Then mark the correct choice on your answer sheet.

Commonwealth of Nations is an international organization composed of independent states, all of which were part of the British Empire. It was constituted by the Statute of Westminster, (11) ----- the British Dominions were recognized as 'autonomous communities', (12) ----- the British Crown. Since 1947, when India chose (13) ----- within the Commonwealth, it has consisted of an increasing number of republics, so that the role of the British monarch, who is the head of only seventeen (14) ----- a total of fifty-three member states, is confined (15) ----- head of the Commonwealth. Given that its member states have little in common apart from a historical tie to the UK, it has rarely been able to influence world affairs, except perhaps for its leadership on the international imposition of sanctions upon South Africa.

- 11- 1) so 2) which 3) so that 4) in which
- 12- 1) binding together 2) bound together by
3) together having bound 4) having bound together
- 13- 1) to remain 2) remaining 3) for remaining 4) to be remained
- 14- 1) by 2) out of 3) within 4) outside
- 15- 1) for 2) to who is 3) to that of 4) that she is

Part C. Reading Comprehension

Directions: Read the following three passages and choose the best choice (1), (2), (3) or (4). Then mark it on your answer sheet.

PASSAGE 1:

The development of architecture can be read as a sensitive index of social change. The economic climate and social preoccupations of each age have combined to generate its own architecture and its own towns. Almost every decade of new building displays its own peculiar characteristics and modifies by constant adaptation the buildings and towns of yesterday. But the urban environment is society's investment in its future, and the cycle of renewal is continuous, if often slow. Thus, the problems of building maintenance and renewal are complicated by long-term economic and social change.

Today the most marked trends are still those that brought about the conservation movement itself. First is the accelerated pace of physical growth. Old buildings have become not only relatively rare but often virtually irreplaceable in terms of labor and craftsmanship and sometimes of materials. In many cases, old buildings give to a locality much of its special character and identity, as, for example, in those English country villages where thatched roofs still predominate. Another and rarer asset is a sheer and intrinsic merit of architectural form. And alongside all these is the tangible evidence that any old building provides for its community a kind of social and environmental continuity—a reassuring reference point in a constantly changing world.

- 16- What is the first paragraph mainly about?
- 1) Effects of economic and social change on architecture
 - 2) How the development of architecture causes social change
 - 3) The peculiarity of architecture in each era of urban development
 - 4) The sensitivity of social change to the economic climate and social preoccupations of each age
- 17- The word "its" in line 3 refers to -----
- 1) town
 - 2) change
 - 3) age
 - 4) architecture
- 18- All of the following are true about "renewal" EXCEPT that it -----
- 1) is unceasing
 - 2) has a fast pace at all times
 - 3) means society's investment in its future
 - 4) is eased by long-term economic and social change
- 19- Paragraph 2 is mainly concerned with
- 1) various definitions of the conservation movement
 - 2) variables contributing to the conservation movement
 - 3) uniqueness of labor and craftsmanship and sometimes of materials used in old buildings
 - 4) the effect of the accelerated pace of physical growth on people's change of attitude towards conserving old buildings
- 20- The author mentions "thatched roofs" in paragraph 2 to
- 1) indicate their predominance in England
 - 2) make the reader visualize English country villages
 - 3) demonstrate the importance the British attach to old buildings
 - 4) show the identity they give to the place where they are found

PASSAGE 2:

In all conservation of architecture, the first effective step is to decide and define what buildings or sites are worthy of protection. For most countries this has involved a systematic process of inventory and survey. In Great Britain, for example, the Royal Commission on Historical Monuments (RCHM) was set up in 1908, and the Civic Amenities Act of 1967 enabled local planning authorities to define special areas for "conservation and enhancement." In France, the Commission des Secteurs Sauvegardés was set up in 1962 under André Malraux, minister for cultural affairs, to pursue an active program for public protection of historic areas. In the United States, the Historic American Buildings Survey was designed to assemble a national archive of historic American architecture.

Criteria for conservation are rarely well defined. Architectural merit clearly must rank highly—especially in the case of any building that authentically exemplifies its period. Historical associations, such as the birthplace of a famous person, are less easily rated. One pernicious effect of all selection is the way in which the most outstanding architectural example of any period, rather than a truly typical example, is what in the end is chosen to remain as a representation of a particular period of architecture. Another is that defects as well as merits may be kept warm under the same blanket. This is particularly so in the larger groups of buildings that are coming to be recognized as worthy of conservation.

- 21- The author mentions some organizations in paragraph 1 to refer to
- 1) different countries' distinct needs to protect monuments
 - 2) formal steps taken to ensure conservation of architecture
 - 3) the historical development of the idea of conservation of old buildings
 - 4) pioneering countries in conservation of buildings worthy of protection
- 22- The word "pursue" in line 7 is closest in meaning to
- 1) initiate
 - 2) perform
 - 3) establish
 - 4) follow
- 23- The author states that the criteria for conservation
- 1) are flawless
 - 2) still need to be refined
 - 3) cannot be exactly determined
 - 4) are enough to meet the present-day needs
- 24- The word "Another" in line 15 refers to
- 1) representation
 - 2) architecture
 - 3) example
 - 4) effect
- 25- It can be inferred from paragraph 2 that
- 1) buildings in any era typify that era
 - 2) there are large groups of old buildings left unprotected
 - 3) sometimes buildings not worthy of protection are protected
 - 4) the birthplace of a famous person should not be regarded as a place for conservation

PASSAGE 3:

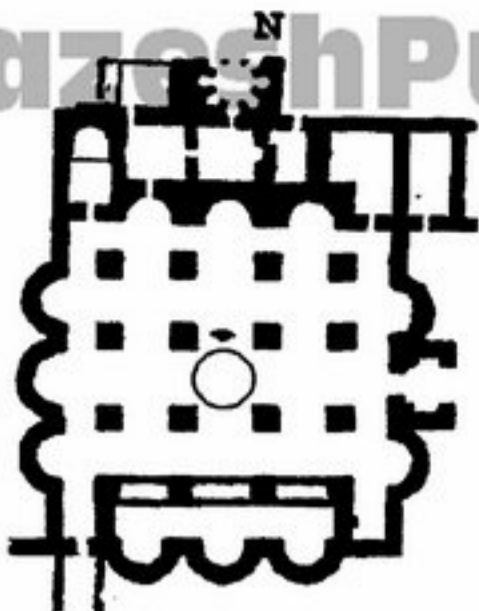
The first requisite in conserving any building is a sensitive assessment of its history and merits. Every building has its own biography. The Parthenon in Athens, originally built (447 to 432 BC) as a temple, subsequently served as a Christian church, a mosque, and a powder magazine before it became one of the world's greatest attractions for the tourist and art lover. A knowledge of the whole life of a building brings an essential understanding of its features and its problems.

Next, the conservator needs a thorough measured survey. Generally, this is prepared by hand, with tape and rod and level. Modern measuring techniques, including photogrammetry and stereophotogrammetry, are also used and are quick and remarkably accurate.

Third, the architect or surveyor analyzes the structural stability of the subject and its living pattern of movement. No structure is permanently still. Subsoil expands and shrinks, thrust moves against thrust, and materials move with heat and wind. Forceful exercises, such as English bell ringing, have an even greater effect on a building's stability. Clay soil is the worst: the building protects the ground underneath but not around; and, with every downpour, a wall on saturated clay may vary the lean of the building. Many ancient buildings had piled foundations—at Winchester, the cathedral was supported on oak piles, which rotted over the centuries. In order to underpin the structure, a diver worked for months in the waterlogged soil. Framed structures can move a great deal. The skeleton of a timber-framed medieval house can be extremely crooked without losing strength if it is well triangulated and its joints are sound. A wall is theoretically safe until it leans far enough to develop tension on one side, yet even then it may be stiffened by structural cross walls. Generally, the old, evenly spread load will be stable, and any new point load or thrust will be suspect. The surveyors may check the observations over a period—e.g., by measurement with plumb lines or by simple “tell-tales” (marking devices) set across a crack, or now by electronic measuring devices of remarkable accuracy.

- 26- What is the best title for the passage?
- 1) Techniques in Building Conservation
 - 2) The Parthenon in Athens: A Masterpiece
 - 3) Building Conservation: Merits and Demerits
 - 4) Building Conservation: Structural Considerations
- 27- All of the following are true about the Parthenon in Athens EXCEPT that it
- 1) counts as a tourist attraction
 - 2) was originally built to serve several purposes
 - 3) was built some time before Christianity began
 - 4) functioned as a praying place for Muslims for some time
- 28- The word “still” in line 11 is closest in meaning to
- 1) alive
 - 2) valuable
 - 3) unchangeable
 - 4) motionless
- 29- According to paragraph 3, which of the following is a structure with piled foundations?
- 1) Clay soil
 - 2) English bell ringing
 - 3) The cathedral at Winchester
 - 4) Timber-framed medieval house
- 30- According to paragraph 3, a wall is theoretically safe when
- 1) it leans farther than it should
 - 2) there is mounting tension on one side
 - 3) tension is evenly distributed on its sides
 - 4) it needs to be buttressed by structural cross walls

۳۱- پلان (تصویر) زیر مربوط به کدام بنای (کاخ) معروف قرن دوم هجری است؟



- (۱) جوسق الخاقانی - پلان مسجد
- (۲) جوسق الخاقانی - پلان حمام
- (۳) خربط المفجر - پلان حمام
- (۴) خربط المفجر - سالن بار عام

۳۲- عمارت شهربانی در میدان مشق تهران با الهام از کدام یک از آثار دوره پیش از اسلام ساخته شده است؟

- (۱) پاسارگاد
- (۲) تخت جمشید
- (۳) کاخ شوش
- (۴) کاخ سروستان

۳۳- شبستان معروف به چهلستون در چه دوره‌ای به بنای مسجد جامع اصفهان اضافه شد؟

- (۱) ایلخانی
- (۲) تیموری
- (۳) سلجوقی
- (۴) صفوی

۳۴- توجه به محیط تاریخی بعنوان منبع مهمی در فرآیند بازآفرینی شهری تحت تاثیر چه گرایشی و در چه دوره‌ای تصمیم پیدا می‌کند؟

- (۱) گرایشات اجتماع محور - ابتدای دهه ۱۹۹۰ میلادی
- (۲) گرایشات حفاظت یکپارچه یا فراگیر - پس از قطعنامه کنگره آمستردام ۱۹۷۵ میلادی
- (۳) گرایشات اقتصادی حفاظت از محیط‌های تاریخی - اوایل قرن بیست و یکم میلادی
- (۴) گرایشات بر پایه توسعه صنعت گردشگری - پس از بیانیه ایکوموس مکزیک ۱۹۹۹ میلادی

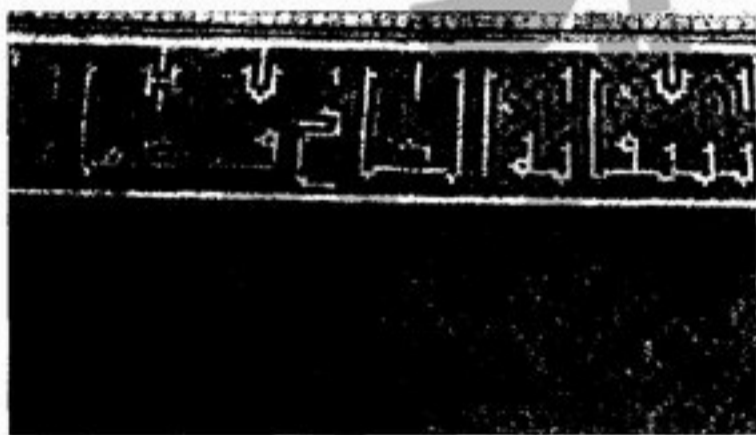
۳۵- قدیمی‌ترین کلیسای جلفای اصفهان کدام است؟

- (۱) هاکوپ (یعقوب مقدس) (۲) وانک
- (۳) گیورک
- (۴) بیت اللحم

۳۶- از اهداف کدام نهاد جهانی زیر، سازمان‌دهی، همکاری، پشتیبانی از ایجاد و گسترش و نشر آگاهی موزه‌ها است؟

- (۱) ICOM
- (۲) ICCROM
- (۳) ICOMOS
- (۴) World Heritage Committee

۳۷- کتیبه فوقانی در تصویر مقابل کدام نوع «خط» است؟



- (۱) بنایی
- (۲) نسخ
- (۳) کوفی
- (۴) کوفی بنایی

۳۸- در آفرینش یک اثر هنری، کدام یک از زمینه‌های زیر تعیین کننده‌ی ارزش می‌شود؟

- (۱) فرهنگ عامه
- (۲) روزمرگی‌های اجتماعی شهروندان
- (۳) پژوهش‌های نظری یا فلسفی مربوط به جامعه‌ی زنده
- (۴) پژوهش‌های تخیلی و فانتزی در باب آثار هنری و فرهنگی

۳۹- کدام یک از نقاشان نام برده‌ی زیر بیش از دیگران از نور کمک می‌گیرند؟

- (۱) پیکاسو
- (۲) رامبرنت
- (۳) میکل آنژ
- (۴) ورونه زی

۴۰- دیاگرام مقابل ساختار و سازمان کدام یک از عناصر شهری ذیل را نشان می دهد:



- (۱) برزن
- (۲) بازار
- (۳) محله
- (۴) واحد همسایگی

(۴) زم

(۴) چایکوفسکی

(۴) کاروانسراها

(۴) لائوسه

۴۱- نخستین تئاتر جهان در کدام یک از کشورهای زیر ساخته شده است؟

- (۱) مصر
- (۲) تونس
- (۳) یونان
- (۴) یونان

۴۲- سمفونی «آفرینش جهان» ساخته‌ی کدام یک از موسیقی‌سازان است؟

- (۱) بتهوون
- (۲) جوزیه وردی
- (۳) ملک اصلاتیان
- (۴) بتهوون

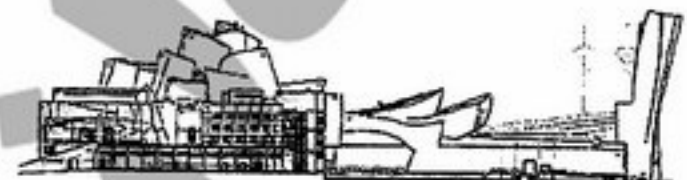
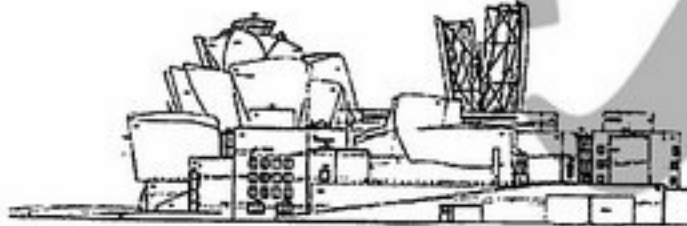
۴۳- کدام یک از ساختمان‌های خلق شده در ایران، از ابداعات بیش‌تری برخوردار است؟

- (۱) پل‌ها
- (۲) خانه‌ها
- (۳) قنات‌ها
- (۴) پل‌ها

۴۴- کدام یک از شخصیت‌ها با مبانی عرفانی نزدیک‌تر است؟

- (۱) دکارت
- (۲) کانت
- (۳) گوته
- (۴) دکارت

۴۵- تصویر مقابل متعلق به کدام یک از تجارب زیر است؟



(۱) برنامه بازآفرینی حفاظت مدار - لیورپول انگلستان

(۲) برنامه بازآفرینی پایدار شهری - والنسینز فرانسه

(۳) برنامه بازآفرینی مبتنی بر توسعه زمین و مستغلات - داکلندز انگلستان

(۴) برنامه بازآفرینی مبتنی بر توسعه فضاهای فرهنگی - بیلباتو اسپانیا

۴۶- «نئوکلاسیسیسم» پی‌جوی کدام یک از اهداف است؟

(۱) کسب اعتبار تاریخی

(۲) بازسازی و بازآوری خاطره‌ها

(۳) بازگو کردن سبک تاریخی معتبر

(۴) نئوکلاسیسیسم به مثابه مکتبی مدرن

۴۷- در طرح پلکان راهنما در مجموعه واتیکان و نورگیری در انتهای پاگرد و وجود حالت روحانی خاصی از پایین به بالا و تداعی عروج منتسب به کدام طراح است؟

(۱) برامانته

(۲) میکلائژ

(۳) جواننی برنینی

(۴) کارلر مادرنو

۴۸- زیباترین نمونه آجر لعابدار تاریخی به روایت کدام شخص مطلع در این اثر تاریخی هنری پیدا شده است؟

- (۱) شارون - مسجد کبود تبریز
(۲) پیتر و دلواله - عمارت عالی قاپو
(۳) خانم دیولا فوا - کاخ هخامنشی در شوش
(۴) آدام اوله آریوس - مسجد جامع زوزن

۴۹- کدام اثر هنری در مدت زمان کوتاه ساخته شده است؟

- (۱) گنبد سلطانیه
(۲) گنبد مسجد جمعه اصفهان
(۳) مجموعه شیخ صفی الدین
(۴) مجموعه شاه نعمتاله ولی

۵۰- کدام یک از آثار میراث جهانی ایران به عنوان «منظر فرهنگی (cultural landscape)» به ثبت رسیده است؟

- (۱) سازه‌های آبی شوشتر (۲) تخت سلیمان
(۳) تخت جمشید (۴) بزم

۵۱- نام کلیسا (در شکل روبه‌رو) و نوع مرمتی که در قرن نوزدهم انجام شده را مشخص نمایید؟



- (۱) سن لورتروفوری - علمی
(۲) جامع لیون - سبکی
(۳) جامع چیچستر - پیشگیرانه
(۴) جامع دارهام - آناسیتلوز

۵۲- کدام یک از آثار میراث معنوی ایران در فهرست میراث معنوی جهانی قرار گرفته است؟

- (۱) نوروز - ردیف موسیقی ایرانی
(۲) نوروز - مراسم قالی‌شویان کاشان
(۳) مراسم قالی‌شویان کاشان - آئین شب یلدا
(۴) ردیف موسیقی ایرانی - مراسم قالی‌شویان کاشان

۵۳- کدام یک از آثار میراث طبیعی ایران نامزد میراث جهانی است؟

- (۱) سبلان و حرآ
(۲) سبلان و دماوند
(۳) دماوند و هیرکان
(۴) هیرکان و حرآ

۵۴- حفاری گسترده «دور اونتاش» (شهر اونتاش ناپیریشا) در خوزستان توسط چه کسی انجام شد؟

- (۱) اشمیت
(۲) دومکنم
(۳) گیرشمن
(۴) هرتسفلد

۵۵- دهمین اثر میراث جهانی ایران کدام است؟

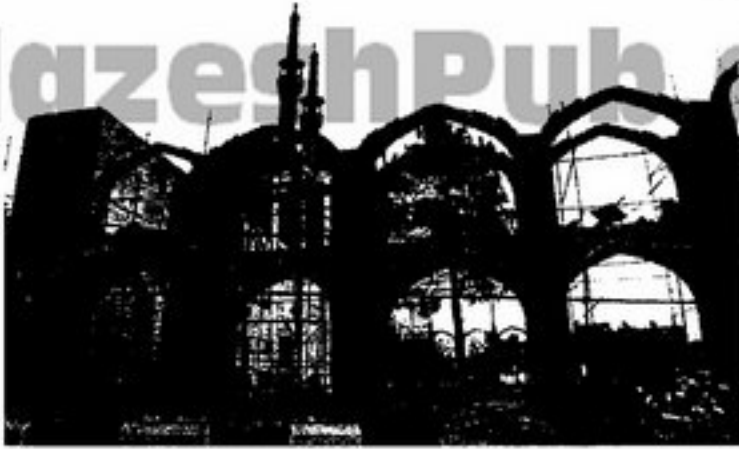
- (۱) سلطانیه
(۲) تخت سلیمان
(۳) سازه‌های آبی شوشتر
(۴) کلیساهای آرامنه ایران

۵۶- تصویر زیر مربوط به کدام بنای تاریخی (کاروانسرا) است؟

- (۱) امین‌آباد اصفهان
(۲) مادرشاه اصفهان
(۳) مادرشاه مورچه‌خورت
(۴) مقصود بیک اصفهان

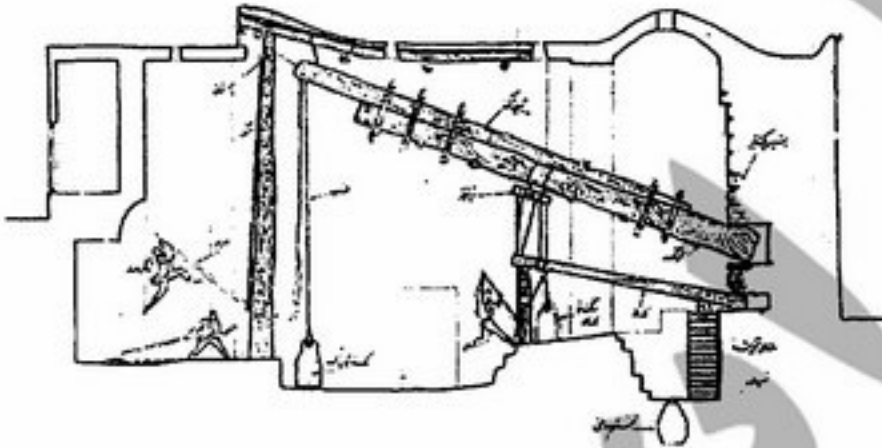


۵۷- تصویر زیر مربوط به اقدامات مرمتی کدام میدان تاریخی است؟



- ۱) امیر چخماق یزد
- ۲) صاحب الامر تبریز
- ۳) نقش جهان اصفهان
- ۴) شاه طهماسب یزد

۵۸- تصویر مقابل به معرفی کدام بنای خدماتی می‌پردازد؟



- ۱) آسیاب
- ۲) فخاری
- ۳) مازاری
- ۴) عصارخانه

۵۹- مهم ترین اثر که رمزگشای خطوط میخی در جهان بوده کدام است؟

- ۱) کتیبه داریوش بیستون
- ۲) کتیبه داریوش تخت جمشید
- ۳) کتیبه شیخ علیخان زنگنه
- ۴) کتیبه داریوش نقش رستم

۶۰- کدام یک از روستاهای تاریخی ایران به صورت «دستکند» است؟

- ۱) ماسوله گیلان - میمند کرمان
- ۲) ابیانه استان اصفهان - ماسوله گیلان
- ۳) کندوان آذربایجان شرقی - ابیانه اصفهان
- ۴) میمند کرمان - کندوان آذربایجان شرقی

مبانی نظری مرمت

۶۱- با اجرای خیابان (Corso del Rinascimento) در رم با اینکه از نظر مادی و ظاهری هیچ تغییری در این کلیسا اتفاق نیافتاد ولی از نظر تفسیر و مفاهیم شکلی آنچه که طراح می‌خواست آسیب اساسی دید، نام کلیسای مورد نظر چیست؟



- ۱) سانتا آندرا دلواله
- ۲) سان پائلو فوری له موريا
- ۳) سان جواننی پرتا لاتینا
- ۴) سانتا ماریا دل فیوره

- ۶۲- باززنده سازی معماری با کدام یک از اقدامات زیر بیش تر انطباق دارد؟
 (۱) مرمت شالوده یی و ساختاری بنا
 (۲) متناسب سازی تمام بخش های بنا با نیازهای مدرن
 (۳) ادغام دوباره ی بنا در محیط اش، از طریق مداخله در شالوده ی ساختاری بنا
 (۴) استحکام بخشی به بنا برای تقویت و متناسب سازی اش در برابر پدیده ها و عامل های آسیب رساننده به آن
- ۶۳- کتیبه بیستون اولین بار توسط چه کسی خوانده شد و به واسطه این کشف چه زبانهایی خوانده شد؟
 (۱) تامسون - زبانهای ایلامی - بابلی نو - ساسانی
 (۲) راولینسون - زبانهای ایلامی - بابلی نو - فارسی باستان
 (۳) کینگ - زبانهای بابلی نو - فارسی باستان - هیروگلیف
 (۴) جکسون - زبانهای فارسی باستان - اکدی - ایلامی
- ۶۴- منظور از «(OUV) Outstanding Universal Values» در پرونده های میراث جهانی چیست؟
 (۱) توجه به ارزش های برجسته نهفته در اثر
 (۲) توجه به معیارهای مطرح شده در اثر
 (۳) توجه به ارزش ها و سنجش های میراث جهانی
 (۴) توجه به ارزش ها و برنامه مدیریتی میراث جهانی
- ۶۵- کدام یک از جنبه های اصالت بیشتر به عملیات بازسازی ساختمان های گلین در یک بافت زنده تاریخی مربوط می شود؟
 (۱) طرح (Design)
 (۲) تکنولوژی (Technology)
 (۳) مواد و مصالح (Material)
 (۴) تداوم سنت (Traditional Continuty)
- ۶۶- «رویه های قانونی و اداری لازم به منظور فراهم آوردن شرایط مقتضی برای اینکه یک اثر در مضمونش صیانت شود» مربوط به کدام واژه است؟
 (۱) Cleaning
 (۲) Protection
 (۳) Maintenance
 (۴) Safeguarding
- ۶۷- Cultural significance به منزله ارزش های زیباشناختی، تاریخی، علمی، اجتماعی یا معنوی برای نسل های گذشته و حال و آینده مربوط به کدام منشور است؟
 (۱) ونیز
 (۲) نارا
 (۳) آتن
 (۴) بورا
- ۶۸- تعریف ایکوموس (۱۹۹۳) مبنی بر تطویل عمر میراث فرهنگی و در صورت امکان شفاف کردن پیام های هنری و تاریخی ملحوظ در آن، بدون از دست دادن اصالت و معنی آن مربوط به کدام واژه زیر است؟
 (۱) Conservation
 (۲) Maintenance
 (۳) Protection
 (۴) Restoration
- ۶۹- این نظریه از چه کسی است؟
 «مرمت باید برقراری دوباره وحدت بالقوه کار هنری را هدف قرار دهد، البته تا جایی که منجر به جعل تاریخی یا هنری نشود و آثار گذر زمان بر روی کار هنری را زائل نکنند.»
 (۱) آلویس ریگل
 (۲) چزاره براندی
 (۳) جولینو کارلو آرگان
 (۴) گوستاوو جووانونی
- ۷۰- در فرآیند سنجش پرونده های میراث جهانی به ترتیب چند معیار برای آثار میراث فرهنگی و چند معیار برای آثار میراث طبیعی در نظر گرفته شده است؟
 (۱) چهار - شش
 (۲) پنج - هشت
 (۳) هشت - پنج
 (۴) شش - چهار
- ۷۱- کدام یک از شخصیت های نظریه پرداز زیر به مستندنگاری به عنوان مبنای هر عملیات مرمت توجه وافر داشت تا جائیکه رهیافت او را «مرمت تاریخی» خوانده اند.
 (۱) لوکابلترامی (۱۸۵۴ - ۱۹۳۳)
 (۲) گوستاوو جووانونی (۱۸۷۳ - ۱۹۴۷)
 (۳) گئورگ گاتفرید دهیو (۱۸۵۰ - ۱۹۳۶)
 (۴) آلویس ریگل (۱۸۵۷ - ۱۹۰۵)
- ۷۲- تصویر مقابل دلالت بر کدام یک از شیوه های مرمت دارد؟
 (۱) استحکام بخشی (Consolidation)
 (۲) تخریب و پاکسازی (Clearance)
 (۳) نماسازی (Facadism)
 (۴) ساماندهی و توان بخشی (Rehabilitation)



- ۷۳- این جمله از کیست؟ «Restoration means the most total destruction which a building can suffer»
- ۱) برنارد فیلدن ۲) جان راسکین ۳) کامیلو سیت ۴) لوکا بلترامی
- ۷۴- در طراحی مرمت شهری به کدام شهر انگلیس حداکثر آزادی برای تغییر فضای کالبدی قدیمی شهر اعطا شد؟
- ۱) شفیلد (Sheffield) ۲) یورک (York) ۳) چستر (Chester) ۴) بث (Bath)
- ۷۵- کدام بنا یا مجموعه تاریخی ایران نامزد ثبت در فهرست میراث جهانی برای سال ۲۰۱۰ میلادی شده است؟
- ۱) بازار تبریز ۲) بافت تاریخی یزد ۳) مسجد جامع اصفهان ۴) سازه‌های آبی شوشتر
- ۷۶- کدام یک از موارد از جمله شرایط حذف آثار از فهرست میراث جهانی محسوب می‌شوند؟
- ۱) خودداری دولت‌ها از انجام اقدامات حفاظتی بر روی اثر
 ۲) درگیر شدن دولتی که اثر جهانی در آن واقع است با جنگ
 ۳) وقوع بلایای طبیعی پی‌درپی مانند سیل و زلزله در محل اثر
 ۴) عدم پرداخت کمک هزینه‌های مربوط (از دولت) به سازمان ملل
- ۷۷- حمایت از موارث معماری معاصر در کدام جنبش لحاظ شده است؟
- ۱) مدرنیسم (Modernism) ۲) داکومومو (Docomomo)
 ۳) آرت دکو (Art Deco) ۴) احیای سبک یونانی (Greek Revival)
- ۷۸- محورهای فرهنگی - تاریخی برای اولین بار در فاصله چه سالهایی برای کدام شهرها و در چه مرجعی به تصویب رسیدند؟
- ۱) ۱۳۷۵ تا ۱۳۷۷ - تهران، اصفهان، شیراز، تبریز، مشهد، در کمیسیون ماده ۵
 ۲) ۱۳۷۱ تا ۱۳۷۳ - قم، مشهد، شیراز، اصفهان، شورای فرهنگ عمومی کشور
 ۳) ۱۳۷۱ تا ۱۳۷۵ - اصفهان، شیراز، تبریز، مشهد، همدان، شورای عالی انقلاب فرهنگی
 ۴) ۱۳۶۸ تا ۱۳۷۰ - اصفهان، شیراز، تبریز، مشهد، همدان، کرمان - در شورای عالی معماری و شهرسازی
- ۷۹- هدف مرمت چیست؟
- ۱) تثبیت گونه معماری بنای مورد نظر است.
 ۲) تثبیت دوباره‌ی عناصر باربر و سازه‌ای بناست.
 ۳) تثبیت دوباره‌ی یگانگی بالقوه اثر هنری است.
 ۴) تثبیت یک کاربری است که بتواند متضمن ادامه حیات بنا باشد.
- ۸۰- کدام متن در تعریف «مرمت» صحیح‌تر است؟
- ۱) درک ارزش‌های تاریخی اثر هنری برای انتقال به آینده مورد نظر قرار می‌گیرد.
 ۲) لحظه روش‌مندی که اثر هنری در آن لحظه در سازه و سیمای تاریخی‌اش کشف می‌شود و ترمیم می‌گردد.
 ۳) لحظه روش‌مندی که اثر هنری در آن لحظه مورد تجزیه تحلیل قرار می‌گیرد و آسیب‌های آن مرتفع گشته و احیاء می‌شود.
 ۴) لحظه روش‌مندی که اثر هنری در آن لحظه، در وجود مادی، زیباشناختی و تاریخی‌اش برای انتقال به آینده مورد تشخیص قرار می‌گیرد.
- ۸۱- وپوله لودو در حذف بخشهای افزوده شده چه چیزی را الزامی می‌داند؟
- ۱) بازسازی خالص ۲) حذف شواهد ۳) تخریب کامل الحاق ۴) رعایت وحدت و خلوص
- ۸۲- اقدامی که در آن شباهت‌های ظاهری سازمان فضایی معاصر با سازمان فضایی کهن دیده می‌شود ولی رفتارهای سازمانی معاصر و هنجارهای حادث شده از آنها هیچ شباهتی به آنچه که از قبل بوده نخواهد داشت و خود دارای شخصیت مستقل است چه نام دارد؟
- ۱) Conservation ۲) Regeneration ۳) Restoration ۴) Revitalization
- ۸۳- منظور از Adaptation در منشور بورا چیست؟
- ۱) سازمان‌دهی مجدد یک مکان براساس کاربری اصلی
 ۲) تعادل بخشی به یک مکان به منظور انطباق با کاربری مورد نظر
 ۳) مراقبت مجدد از یک مکان با حفظ یکپارچگی آن
 ۴) مرمت یک مکان مطابق با ارزش‌های میراثی
- ۸۴- در منشور مرمت آتن (۱۹۳۱) کدام مورد، تصویب گردیده است؟
- ۱) تکنیک بازسازی مشخص و ختی المقدور از تکنیک اصیل بنا تفکیک گردد.
 ۲) در بازسازی سعی شود در نهایت سادگی و بدون تزئینات و ریزه‌کاری‌ها، کار شوند.
 ۳) به دوره‌های مختلف یک بنا احترام گذاشته شود.
 ۴) هر سه مورد
- ۸۵- گرایش به استفاده اقتصادی از بناهای تاریخی، توجه به حفاظت به عنوان ایجاد کننده اشتغال و نهایتاً توجه به توریسم بیانگر ویژگی کدام یک از تحولات جنبش حفاظت است؟
- ۱) جنبش حفاظت مدرن دهه نود میلادی ۲) گرایش‌های باززنده سازی شهری پس از جنگ
 ۳) جنبش حفاظت مدرن نیمه نخست قرن بیستم ۴) گرایش‌های باززنده سازی شهری دهه شصت میلادی

- ۸۶- چه کسی، معبد «وستا Vesta» در میدان رم را که تا زمان او به خوبی سالم مانده بود، ویران کرد تا سنگ‌هایش را در ساختن بنای کلیسای پیتر قدیس Saint peter به کار برد و یا از آنها در تهیه گچ استفاده کند؟
 (۱) جان راسکین (۲) میکل آنژ (۳) کامیلو بویی تو (۴) ویوله لدوک
- ۸۷- این جمله معروف از چه کسی نقل شده است؟ «توحش، روشنفکران دوره رنسانس حتی از زبان‌های مهاجمان ژرمنی اوایل قرون وسطی هم فرارتر رفت.»
 (۱) Baldwin (۲) John Ruskin (۳) Rafael Stern (۴) Charlemagne
- ۸۸- تضاد بین شهرهای نو و کهنه در رابطه با مفاهیم مرمت شهری اول بار توسط چه فردی مورد بحث انتقادی قرار گرفت؟
 (۱) اگوست پوجین (pugin) (۲) جیمز ویات (Wyatt) (۳) ویلیام موریس (Morris) (۴) ویوله لودو (Viouet-le-Due)
- ۸۹- این جمله از چه کسی نقل شده است؟ «این رم نوین، هر اندازه هم بزرگ، زیبا و آراسته به کاخ‌ها، کلیساها و دیگر بناها باشد، همگی را با گچی ساخته‌اند که از مرمرهای گهن بر گرفته شده است.»
 (۱) Rafael Stern (1774-1839) (۲) Rene Descartes(1596-1650) (۳) Giambattista Vico (1668-1744) (۴) Giuseppe Valadier (1762-1839)
- ۹۰- عکسهای زیر مربوط به کدام اثر تاریخی می‌باشد؟
 (۱) اکروپولیس (۲) معبد ویستا (۳) روستای تاریخی فوجی (۴) پمپی و هرکولانوم



- ۹۱- سبک هنر و معماری که در نیمه دوم قرن هجدهم و نیمه اول سده نوزدهم رواج عام یافت و نتایج بسیار وخیمی در بی‌اعتبار کردن بناهای قدیمی به بار آورد، و شاعران دوره رمانتیک نیز، همواره به این سبک به دیده تحسین می‌نگریسند، چه بود؟
 (۱) Neo Classic (۲) Neo Gothic (۳) Gothic (۴) Classic
- ۹۲- تصویر مقابل تصویر چه کسی است و معرف چه نوع سبکی در مرمت آثار معماری است؟



- (۱) کامیلو بویی تو - آناستیلوز
 (۲) ژوزف مکر - بازسازی سبکی
 (۳) ویوله له دوک - بازسازی سبکی
 (۴) جرج گیلبرت اسکات - بازسازی سبکی

- ۹۳- اثر جهانی بیستون به کدام یک از دلایل زیر به ثبت میراث جهانی رسیده است؟
 (۱) اثر مورد نظر دست‌آورد هنری منحصر به فرد یا شاهکاری برآمده از نبوغ خلاقانه بشر است و به نسبت سایر آثار مشابه در جهان از تکنولوژی ویژه‌ای برخوردار است.
 (۲) اثر مورد نظر نمونه‌ای برجسته از نوعی بنا یا مجموعه معماری یا فن‌آوری یا منظره که نمایان‌گر مرحله یا مرحله‌ای پر اهمیت در تاریخ بشر است و دستاوردی خلاقانه بشمار می‌رود.
 (۳) اثر مورد نظر نمونه‌ای برجسته از یک سکونت‌گاه سنتی بشر، بهره‌برداری از زمین یا دریا، معرفی یک فرهنگ و یا تعامل میان انسان و محیط زیست اطرافش بوده و بویژه در شرایطی که به دلیل بروز تغییرات غیرقابل برگشت آسیب‌پذیر هستند.
 (۴) اثر مورد نظر نمایان‌گر تبادل مهمی از ارزشهای بشری در یک محدوده زمانی یا در یک حیطه فرهنگی از لحاظ پیشرفت در معماری، هنرهای یادمانی، طراحی شهری یا چشم‌انداز بوده و اثر مورد نظر گواهی بی‌همتا و یا دست کم استثنایی بر یک سنت فرهنگی یا تمدن زنده یا از میان رفته می‌باشد.

- ۹۴- این جمله مربوط به کدام قطعنامه بین‌المللی است؟ «استفاده از بناهای یادبود برای مقاصد سودمند اجتماعی کار حفاظت از آنها را راحت‌تر می‌کند. بنابراین این چنین کاربردهایی مطلوب است، به شرط آنکه پلان و تزئینات محل را بر هم نزنند. تنها در این چارچوب است که تغییرات ناشی از کاربری محل را می‌توان انجام داد.»

- (۱) ونیز ۱۹۶۴ (۲) واشنگتن ۱۹۸۷ (۳) آمستردام ۱۹۷۵ (۴) آتن ۱۹۳۱

۹۵- باستان‌شناس و معمار فرانسوی و متخصص در صنایع اسلامی و ایرانی و خاورمیانه بوده که تحصیلات خود را در دانشکده هنرهای زیبای پاریس در رشته معماری و باستان‌شناسی به پایان رساند. وی دارای دکترای افتخاری از دانشگاه تهران در سال ۱۳۳۷ ش است.

(۱) آندره گذار (۲) ارنست هرتسفلد (۳) دکتر ریان (۴) ماکسیم سیرو

۹۶- علت و ریشه تسلط چهل ساله فرانسویان بر مدیریت میراث فرهنگی ایران چه بود؟

(۱) نیاز دولت ایران به کارشناسان خارجی (۲) عقد قرارداد انحصاری حفاری دولت قاجار با دولت فرانسه
(۳) علاقه مستشرقین فرانسوی به آثار ایران (۴) عدم لغو قرارداد انحصاری حفاری دولت قاجار با دولت فرانسه

۹۷- جملات زیر مربوط به کدام اجلاس جهانی می‌باشد؟

Safeguarding shall be taken to mean the identification, protection, conservation, restoration, renovation, maintenance and revitalization of historic or traditional area and their environment.

(۱) کنگره رم - ۱۹۷۲ (۲) معاهده شورای اروپا در ۱۹۷۵ (۳) سومین اجلاس ایکوموس در بوداپست - ۱۹۷۲ (۴) توصیه‌نامه ناپروبی نوزدهمین اجلاس یونسکو ۱۹۷۶ میلادی

۹۸- تصاویر ذیل بیان کننده رویکرد غالب چه دوره‌ای، در چه شهری و توسط چه کسی طراحی شده است؟



۹۹- (۱) بازسازی و نوسازی‌های کلان مقیاس - فرانسه (پاریس) - بارون هوسمان

(۲) نوسازی‌های گسترده و نوگرایی دهه ۱۹۳۰ - لندن (انگلستان) - والتر گروپیوس

(۳) رویکرد بهسازی و توجه به تنوع بخشی کارکردی - بیرمنگام (انگلستان) - فرانسیس تیباز

(۴) رویکرد پاکسازی و بازسازی‌های جامع از طریق طرح‌های توسعه مجدد - پاریس (فرانسه) - لوکوربوزیه

اولین لیست آثار تاریخی ایران توسط چه کسی و در چه سالی تهیه شد و مشتمل بر چند اثر تاریخی بود؟

(۱) هرتسفلد در سال ۱۳۰۴ تهیه و مشتمل بر ۸۰ اثر (۲) ماکسیم سیرو در سال ۱۳۰۴ تهیه و مشتمل بر ۳۸۵ اثر

(۳) گراهام شاتکلند در سال ۱۳۰۸ تهیه و مشتمل بر ۸۰ اثر (۴) آندره گذار در سال ۱۳۰۴ تهیه و مشتمل بر ۳۸۵ اثر

۱۰۰- عبور از مرز حفاظت کالبدی ابنیه و مجموعه‌ها به سمت تجدید حیات عملکردی در کل هسته تاریخی از چه دوره‌ای آغاز و

توسط چه سندی معرفی گردید؟

(۱) سند نشست نارا ۱۹۹۴ میلادی و منشور بورا ۱۹۷۹ میلادی

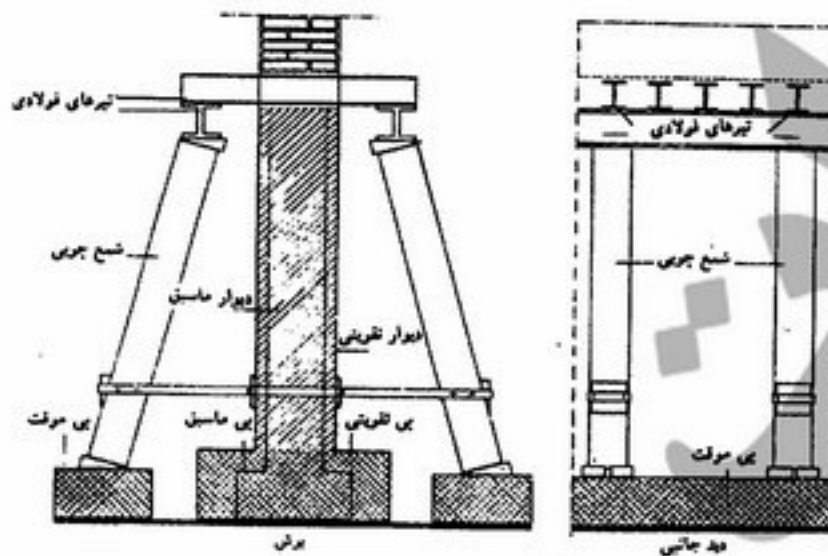
(۲) گردهمایی استهکلم ۱۹۹۸ میلادی و منشور نارا ۱۹۹۴ میلادی

(۳) معاده پاریس ۱۹۷۲ میلادی و بیانیه مجمع متخصصین در آمستردام ۱۹۹۸ میلادی

(۴) گردهمایی موجودیت و موقعیت بناهای تاریخی میلان ۱۹۵۷ میلادی و منشور ونیز ۱۹۶۴ میلادی

PardazeshPub.com

- ۱۰۱- کدام عبارت در ارتباط با ملات ساروج درست است؟
 (۱) ملات سیمان جایگزین مناسبی برای ساروج می باشد.
 (۲) ملات ساروج تندگیر بوده، مقاومت بالایی در مقابل رطوبت دارد.
 (۳) ملات ساروج کندگیر بوده، خاکستر و آهک از ترکیبات اصلی آن است.
 (۴) به علت ناهمگن بودن ملات ساروج با خشت و آجر از این ملات در سازه های آجری و خشتی استفاده نمی شود.
- ۱۰۲- کلاف بندی چوبی (کش) که در محل پاکار قوس ها بکار می رود چه خاصیتی دارد؟
 (۱) نیروهای رانشی را کنترل می نماید.
 (۲) باعث انتقال بار یکنواخت طاق بر روی جرزها می گردد.
 (۳) باعث خنثی نمودن نیروهای فشاری وارد شده از سقف می شود.
 (۴) جهت اجرای تاق مورد استفاده بوده و بعد از تاق زنی کارائی خاصی ندارد.
- ۱۰۳- واژه « شیر سر » چیست؟
 (۱) فواره های سنگی با شکل سرشیر
 (۲) کنگره های چوبی لبه بام ایوان ها
 (۳) پایه ستون های سنگی با شکل سرشیر
 (۴) سنگ های قبر با شکل سر شیر یا قوج
- ۱۰۴- تصویر مقابل نشان دهنده کدام یک از شیوه های مرمت و حفاظت از اثر تاریخی است:



- ۱۰۵- آهن کشی برای تقویت پایه ها
 (۱) آهن کشی برای تقویت پایه ها
 (۲) کانال کشی همراه با پی بندی برای رفع رانش پایه ها
 (۳) پی ریزی و شناژ بندی برای ایجاد یکپارچگی در پایه ها
 (۴) استفاده از شمع بندی موقت برای نگهداشتن بار وارده در عملیات استحکامی پی ها
- تصویر مقابل متعلق به کدام شیوه از روش های طرح برداری است؟



- (۱) سیمی
 (۲) تکمیلی
 (۳) آسیب شناسی
 (۴) هندسی (اصولی)

PardazeshPub.com

۱۰۶- مداخله فنی معاصر صورت گرفته در تصویر رو به رو مربوط به کدام بنا و با چه منظوری است؟



- ۱) چهلستون - بارگذاری
- ۲) عالی‌قاپو - مقاوم سازی
- ۳) هشت بهشت - استحکام بخشی
- ۴) ارگ کریم‌خان - سبک‌سازی

۱۰۷- چگونه و از کدام راه درخت‌ها برای بناهای قدیمی بیشتر مسأله می‌آفرینند؟

- ۱) رخنه‌های ریشه‌ی آن‌ها
- ۲) متمرکز کردن آب در سطوح زیرین زمین مجاور بنای تاریخی
- ۳) بوجود آوردن رطوبت نسبی زیاده و مداوم در مجاورت بنا
- ۴) انتقال آب و بخار آب، در پی وزش باد، به درون پیکره‌ی بنا

۱۰۸- در پاسخ به سؤال «چرا پی یا نظام پی ساختی بنا افت می‌کند؟»، کدام جواب ارجح است؟

- ۱) تعادل استاتیکی بنا فروپاشیده است.
- ۲) بار متمرکز یا فزونی یافتن فشار را نمی‌تواند تحمل کند.
- ۳) خودساختار یا نظام پی ساختی بنا فروپاشیده است.
- ۴) حرکت مدام آب‌های سطوح زیرین بنا، اطراف آن را سست کرده است.

۱۰۹- گنبد بناهای تاریخی ایران، در کدام نقاط و چگونه بیش‌تر آسیب می‌بینند؟

- ۱) در محل اتصال گنبد به پیکره‌ی زیرین‌اش
- ۲) در پی فروریختن یا افت یکی از پایه‌های بنا
- ۳) در بخش روی به بادهای تند همراه با نزولات جوی
- ۴) در پی فروپاشی نظام رطوبتی - حرارتی پیش‌بینی شده در زیر گنبد

۱۱۰- چرا خشت به کاربرده شده در بناهای قدیمی، آسیب‌پذیر است؟

- ۱) ساختاری ساده و یکنواخت دارد.
- ۲) توان مقاومت در برابر نیروهای کششی را ندارد.
- ۳) ضمن یکنواختی ظاهری و درونی، متحمل فشار مداوم است.
- ۴) در طول زمان پذیرای رسوخ عامل‌ها و پدیده‌های خارجی می‌گردد.

۱۱۱- پدیده‌ی «تعرق» در بناها چیست و چگونه رخ می‌کند؟

- ۱) افزایش رطوبت نسبی سبب زاده شدن‌اش می‌شود.
- ۲) از میعان حاصل از افزایش دمای خارجی بنا حاصل می‌گردد.
- ۳) دیوارهایی که یک باره سرد می‌شوند، آن را به وجود می‌آورند.
- ۴) از تبخیر زیاده‌ی آب‌های موجود و مصرفی درون بنا زاده می‌شود.

۱۱۲- چرا سنگ به کار برده شده در یک بنای تاریخی، در مناطق گرم و خشک ایران، خرد می شود؟

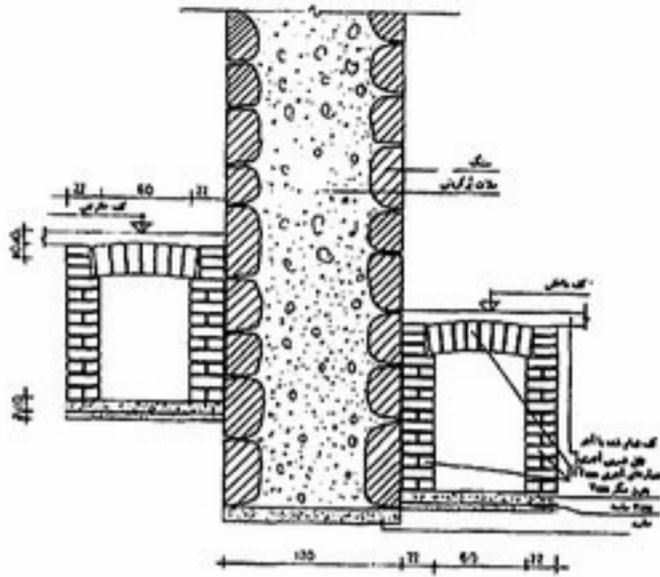
- (۱) در پی افزایش نیروهای خمشی بر پیکره اش
- (۲) در پی رسوخ آب به درون ساختارش
- (۳) در طول زمان و رسوخ پدیده های بیولوژیک در پوسته ی بیرونی اش
- (۴) در پی از دست دادن تعادلی که میان شکل و کالبدش، به وجود می آید.

۱۱۳- استفاده از ملات ماسه سیمان و بندکشی سیمانی در ازاره های آسیب دیده از رطوبت تصاعدی.....

- (۱) تغییری در ارتفاع رطوبت نمی دهد.
- (۲) در مناطق خشک و کویری توصیه نمی شود.
- (۳) باعث کاهش ارتفاع رطوبت می گردد.
- (۴) باعث افزایش ارتفاع رطوبت می گردد.

۱۱۴- هدف از اقدام فنی در تصویر رو به رو چیست؟

- (۱) اجرای کانال جهت عبور تأسیسات مکانیکی و برق
- (۲) اجرای کانال یا ناکش در پای دیوار
- (۳) عملیات رفع خطر، و پشت بند دیوار
- (۴) کانال کشی جهت پی بندی در قسمت مقابل پایه ها



۱۱۵- فرآیند صحیح آسیب شناسی و درمان بناهای تاریخی کدام است؟

- (۱) عارضه ← درمان ← عدم تعادل ← عوامل مخل ← عوامل مخل ← عارضه ← عدم تعادل
- (۲) درمان ← عوامل مخل ← عوامل مخل ← عارضه ← عدم تعادل
- (۳) عارضه ← عدم تعادل ← عوامل مخل ← عوامل مخل ← عارضه ← عدم تعادل
- (۴) عوامل مخل ← درمان ← عوامل مخل ← عوامل مخل ← عارضه ← عدم تعادل

۱۱۶- برای اینکه چوب چهار تراش الواری بار بیشتر را تحمل کند چه اقدامات قبلی را شایسته می دانید؟

- (۱) اشباع کردن چوب
- (۲) اندود کردن با قیر و قطران
- (۳) در محل سر و ته تکیه گاه ریختن دوغاب گچ
- (۴) سر و ته و روسوز نمودن چوب

۱۱۷- هسته و پوسته « ذیقورات چغازنبیل » به ترتیب از چه مصالحی ساخته شده است؟

- (۱) آجر - آجر
- (۲) خشت - آجر
- (۳) خشت - خشت
- (۴) گل - خشت و آجر

۱۱۸- بنای پاسارگاد در دوره ی که توسط « ایزمئو » مرمت می شد از کدام روش مرمتی پیروی می کرد؟

- (۱) حفاظتی
- (۲) اصالت گرا
- (۳) آناستیلوز
- (۴) فیلولوژیک

۱۱۹- واژه « چپیره کردن » چیست؟

- (۱) ساختن و بهم آوردن گوشه های یک گنبدخانه و دگرگون کردن آن به یک پرهون
- (۲) پر کردن پشت شکرگاه، تا پخ از بیرون برای پایداری بیشتر آن و بهره گیری از تاق
- (۳) آمیخته ای است از چغد مازه دار و تیزه دار و در برگیرنده گونه های مختلف آذری پارتی
- (۴) پر کردن پشت شکرگاه تا پخ در عرصه بنا یا بیرون برای پایداری بیشتر آن و بهره گیری از تاق

۱۲۰- کدام یک از ضوابط زیر در عرصه محوطه ها یا بناهای تاریخی توصیه می شود؟

- (۱) پرهیز از هرگونه ساخت و ساز
- (۲) ساخت و ساز بر اساس نیاز بازدیدکنندگان
- (۳) استفاده از تأسیسات مدرن مورد نیاز زمانه
- (۴) سازماندهی مجدد محوطه عرصه بر اساس درک دوره ای

۱۲۱- مهمترین گزینه برای تضمین تداوم حفاظت و پایداری در یک بافت تاریخی کدام است؟

- (۱) مشارکت کارشناسان
- (۲) مشارکت مردمی
- (۳) کمک های دولتی
- (۴) چارت تشکیلاتی

۱۲۲- مهمترین تهدید بافت های تاریخی ایران کدام است؟

- (۱) توسعه شهری و مهاجرت جمعیت اصیل از بافت
- (۲) نبود طرح جامع ویژه بافت تاریخی
- (۳) نبود سازمان مستقل مسئول جهت مدیریت یکپارچه
- (۴) نبود اقدامات مؤثر مرمتی و نداشتن نقشه و ضوابط عرصه و حریم

۱۲۳-

کدام یک از موجودیت‌های زیر بیش‌تر گواه بر فرسودگی یک بافت شهری تاریخی است؟

- ۱) مجموعه بناهایی که از فقدان تأسیسات و تجهیزات فنی - رفاهی به هنگام شده زبان می‌بینند.
- ۲) عدم تطبیق وضعیت ظاهری آن‌ها با سلیقه‌های نو و رایج، از اعتبار مالی بازار افتاده‌اند.
- ۳) مجموعه بناهایی که ویژگی‌های اصلی و اصیل ساختمانی آن‌ها، در طول زمان، از میان رفته است.
- ۴) مجموعه بناهایی که قدیمی‌اند و در صورت نوسازی کامل می‌توانند سود اقتصادی به دست دهند.

۱۲۴-

ملاتی مرکب از ماسه و گل رس و اندکی گچ نیم کوب و گاه دانه‌ریز به منظور پوشش نمای ساختمان‌ها به کار می‌رود؟

- ۱) لوئی (۲) کاهگل (۳) غوره گل (۴) سیمگل

۱۲۵-

تصویر مقابل مربوط به کدام شهر تاریخی است و بر اساس توسعه شهر و احداث خیابان‌های جدید چه تعداد از دروازه‌های تاریخی آن باقی مانده است؟

- ۱) شوشتر - یک از دروازه از پنج دروازه
- ۲) شیراز - چهار دروازه از شش دروازه
- ۳) اصفهان - سه دروازه از هشت دروازه
- ۴) تبریز - دو دروازه از هشت دروازه



۱۲۶-

روش عایق کاری سنتی پوشش‌های منحنی به ترتیب زیر انجام می‌گرفته است:

- ۱) تاق اصلی - دوغاب تیز گچ - پالانه - کاهگل - آجر فرش ختایی - کاهگل نرم
- ۲) تاق اصلی - دوغاب تیز گچ - آجر فرش ختایی - کاهگل نرم - عایق کاری
- ۳) تاق اصلی - دوغاب تیز گچ - پالانه - عایق کاری - آجر فرش ختایی - کاهگل
- ۴) تاق اصلی - کاهگل - پالانه - آجر فرش ختایی - عایق کاری - کاهگل

۱۲۷-

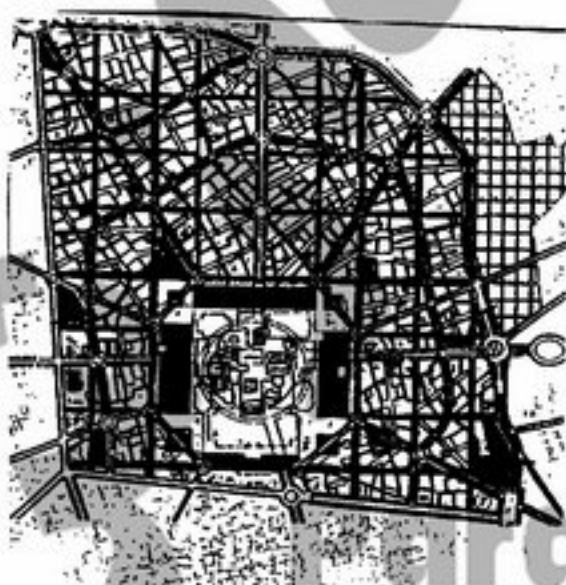
تصویر حاضر مربوط به کدام طرح احیای شهری در دست اجرا و نتیجه چه رویکردی در ایران است؟



- ۱) میدان صفوی قزوین با رویکرد بازسازی
- ۲) میدان صاحب‌الامر تبریز با رویکرد معاصر سازی
- ۳) میدان عتیق اصفهان با رویکرد بازآفرینی تاریخی
- ۴) میدان امیرچخماق یزد با رویکرد بازآفرینی تاریخی

۱۲۸-

تصویر مقابل مربوط به آسیب وارده به کدام یک از بافت‌های تاریخی شهری، کدام دهه و نتیجه چه رویکردی است؟



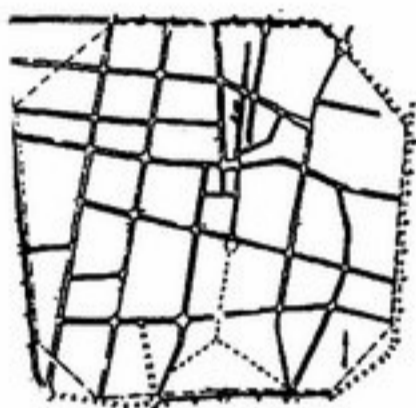
- ۱) مشهد، دهه ۶۰ شمسی، برخورد با بافت‌های فرسوده
- ۲) شیراز، دهه ۷۰ شمسی، طرح موضعی اطراف حرم شاهچراغ (ع)
- ۳) قم، دهه ۶۰ شمسی، طرح توسعه حرم حضرت معصوم (ع)
- ۴) مشهد، دهه ۷۰ شمسی، ایجاد شبکه‌های دسترسی جدید و جایگزین

۱۲۹- آسیب حاصله در بافت تاریخی تصاویر مقابل مربوط به چه دوره، چه شهر و چه سالی است؟



- (۱) پهلوی اول، کرمان، ۱۳۰۴ هـ ش
- (۲) پهلوی اول، مشهد، ۱۳۰۸ هـ ش
- (۳) پهلوی اول، همدان، ۱۳۰۸ هـ ش
- (۴) پهلوی دوم، همدان، ۱۳۲۰ هـ ش

۱۳۰- تصویر مقابل مربوط به طرح توسعه کدام شهر و چه دوره‌ای است؟



- (۱) ۱۳۱۰، شیراز، پهلوی اول
- (۲) ۱۳۱۶، تهران، پهلوی اول
- (۳) ۱۳۲۰، دزفول، پهلوی دوم
- (۴) ۱۳۲۴، زنجان، پهلوی دوم

۱۳۱- چوبی که مناسب معماری است و با روغن آن کتاب و دیگر اشیاء را اندود می‌کنند و از کرم خوردگی و پوسیدگی محفوظ می‌ماند و مجسمه دیانا را نیز با آن ساخته‌اند:

- (۱) سرو
- (۲) سدر
- (۳) صنوبر
- (۴) نارون

۱۳۲- کدام یک از عناصر ساختمانی زیر در برابر زمین لرزه‌ای به قدرتی میانی (در حدود ۵ ریشتر) کم‌تر آسیب می‌بینند؟

- (۱) دیوارهایی که وزن بسیار زیادی ندارند.
- (۲) سقف‌هایی که روی دیوارها، بدون مفصل گیردار، بنا شده‌اند.
- (۳) پی ساختمان - که باید نخستین حرکت زمین را دریافت کنند.
- (۴) دیوارهایی که جهت استقرارشان روی زمین موازی با حرکت زمین لرزه است.

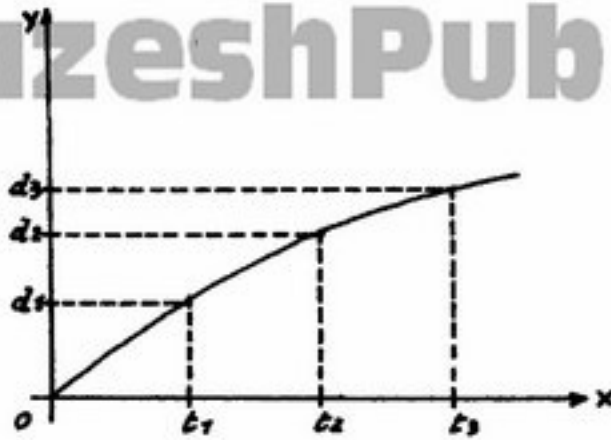
۱۳۳- یکی از عملکردهای کنوسازی، مقاومت بناهای تاریخی در مقابل زلزله است زیرا:

- (۱) رانش طاق‌های اصلی را مهار می‌کند.
- (۲) قدرت باربری طاق‌های اصلی را افزایش می‌دهد.
- (۳) هنگام زلزله از حرکت طاق‌های اصلی جلوگیری می‌کند.
- (۴) موجب سبک شدن بنا گردیده و هنگام زلزله نیروی کمتری به بنا وارد می‌شود.

۱۳۴- خشخاشی‌ها در سازه گنبد‌های ایرانی چه نقشی دارند؟

- (۱) ایستائی
- (۲) تزئینی
- (۳) قالب‌هادی
- (۴) نقش ندارند

۱۳۵- در مطالعه پیشرفت حرکت ترک و همچنین آسیب‌های ممکن در گذر زمان منحنی مقابل مربوط به چه نوع حرکت است؟



- (۱) پیشرفت یکنواخت
- (۲) پیشرفت تند
- (۳) پیشرفت کند
- (۴) حرکت ایستاده

۱۳۶- در طبقات ساختمان یک اثر تاریخی، هنگامی که دیوار باربر تحت تأثیر مشترک فشار و لنگر بار محوری قرار می‌گیرد، کدام عبارت صحیح است؟

- (۱) پس از شمع کوبی در ارتفاع دیوار انحراف پیدا کرده با مصالح مشخص و جدید ساخته می‌شود.
- (۲) مهار دیوار با میله‌های کششی انجام یافته و در حین اجراء از گرما استفاده می‌شود.
- (۳) دیوار انحراف پیدا کرده جمع و با همان مصالح دوباره ساخته می‌شود و در کتیبه نیز نوشته می‌شود.
- (۴) مصالح قدیمی جمع و از مصالح سبک و قابل تشخیص در مرمت استفاده شده دوباره سازی می‌شود.

۱۳۷-

اگر در کاشی‌کاری نمای ساختمان از ملات سیمان استفاده شود:

- (۱) موجب استحکام کاشی‌کاری می‌گردد.
- (۲) سیمان نفوذ رطوبت از نمای کاشی را ممکن می‌سازد.
- (۳) موجب می‌شود که کاشی در مقابل رطوبت مقاومت خوبی نشان دهد.
- (۴) بعلت مقاومت بالای سیمان در هنگام ترک خوردگی کاشی نیز ترک برمی‌دارد.

۱۳۸-

حلقه بتنی پای گنبد سلطانیه موجب شده است:

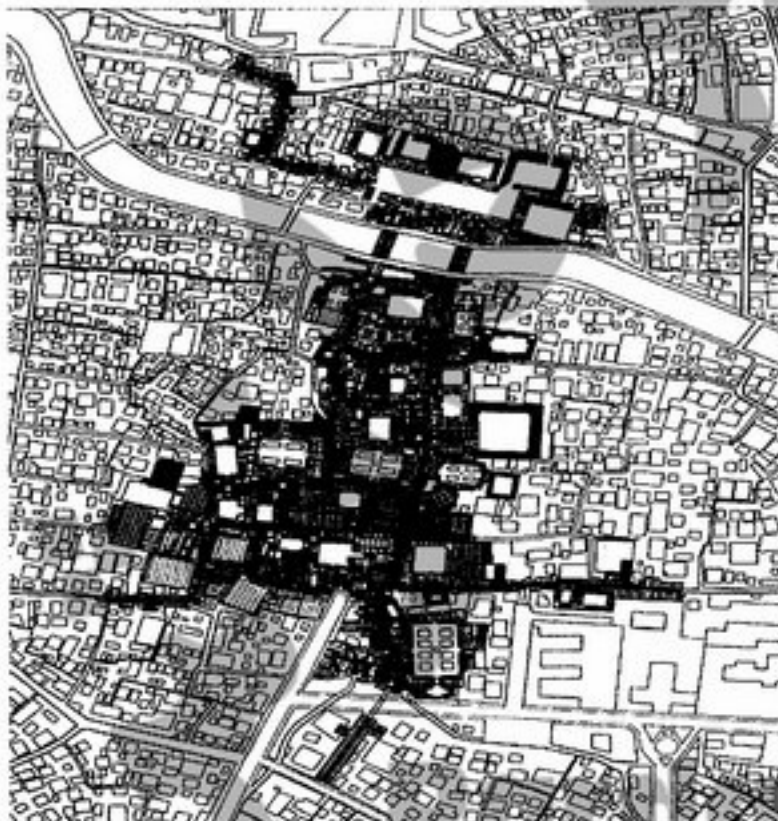
- (۱) ترکها و تغییر شکل گنبد ادامه دارند.
- (۲) ترکها متوقف و تغییر شکل گنبد محدود شده است.
- (۳) ترکها ادامه دارند ولی تغییر شکل گنبد محدود شده است.
- (۴) ترکها متوقف شده‌اند ولی تغییر شکل گنبد ادامه دارد.

۱۳۹-

در کدام شرایط محیطی، چوب و بافت آن کمتر در مقابل موریانه آسیب دیده و مقاوم تر است؟

- (۱) نمناک کم و یا زیاد
- (۲) پی در پی در آب و هوا
- (۳) هوای خشک و یا محیط پر از آب
- (۴) گاهی زیر آب و گاهی در هوا

۱۴۰- تصویر مقابل مربوط به کدام احداث خیابان‌های جدید در کدام یک از شهرهای ایران می‌باشد، علت عدم عبور خیابان یاد شده از بازار مقابل چیست؟



- (۱) شیراز، خیابان زند، دوره‌ی پهلوی اول، مقاومت اجتماعی
- (۲) تبریز، خیابان فردوسی، دوره پهلوی اول، مقاومت اجتماعی
- (۳) کاشان، خیابان امیرکبیر، دوره پهلوی دوم، مشکلات حقوقی
- (۴) اصفهان، خیابان عبدالرزاق، دوره‌ی پهلوی دوم، مشکلات حقوقی

PardazeshPub.com

پاردازش پابلیش

PardazeshPub.com