

401

B

نام
نام خانوادگی
محل امضاء

عصر پنجشنبه
۸۹/۱۱/۲۸



جمهوری اسلامی ایران
وزارت علوم، تحقیقات و فناوری
سازمان سنجش آموزش کشور

اگر دانشگاه اصلاح شود مملکت اصلاح می‌شود.
امام خمینی (ره)

آزمون ورودی دوره‌های کارشناسی ارشد ناپیوسته داخل - سال ۱۳۹۰

باستان‌شناسی - کد ۱۱۳۲

مدت پاسخگویی: ۱۲۰ دقیقه

تعداد سؤال: ۱۵۰

عنوان مواد امتحانی، تعداد و شماره سؤالات

ریف	مواد امتحانی	تعداد سؤال	از شماره	تا شماره
۱	زبان عمومی و تخصصی	۳۰	۱	۳۰
۲	ماد و هخامنشی	۲۰	۳۱	۵۰
۳	پارت و ساسانی	۲۰	۵۱	۷۰
۴	دوره اسلامی	۴۰	۷۱	۱۱۰
۵	ماقبل تاریخ ایران	۲۰	۱۱۱	۱۳۰
۶	ماقبل تاریخ بین النهرین	۲۰	۱۳۱	۱۵۰

بهمن ماه سال ۱۳۸۹

استفاده از ماشین حساب مجاز نمی‌باشد.

PART A: Vocabulary

Directions: Choose the word or phrase (1), (2), (3), or (4) that best completes each sentence. Then mark the correct choice on your answer sheet.

- 1- These ideas are not quite new; they ----- ancient philosophers.
1) put over 2) depart for 3) descend from 4) give rise to
- 2- The story ----- the lives of people in the last century.
1) depicts 2) settles 3) contends 4) persists
- 3- Strong storms have been ----- our efforts to find flood survivors.
1) surmising 2) hampering 3) submitting 4) demarcating
- 4- The military in most countries uses radar satellites to ----- targets through clouds and at night.
1) track 2) disallow 3) dominate 4) overthrow
- 5- The association works to promote the ----- of retired people as active and useful members of the community.
1) status 2) posture 3) standpoint 4) disclosure
- 6- At the end of the article, the author bridges all the different ----- of the argument together.
1) remnants 2) strands 3) dealings 4) conversions
- 7- Life in Britain was transformed by the ----- of the steam engine.
1) disposition 2) advent 3) expenditure 4) undertaking
- 8- There is evidence that a(n) -----to cancer runs in some families.
1) dilemma 2) incident 3) prospect 4) predisposition
- 9- The journalists insisted on getting to the front line of the battle, ----- of the risks.
1) devoid 2) inevitable 3) heedless 4) unaccustomed
- 10- Computers operate using ----- numbers (the values 0 and 1).
1) dual 2) scant 3) binary 4) trivial

PART B: Cloze Test

Directions: Read the following passage and decide which choice (1), (2), (3), or (4) best fits each space. Then mark the correct choice on your answer sheet.

The Sahara is the great desert of northern Africa and the largest in the world. (11) ----- the Atlantic Ocean on the west to the Red Sea on the east, and from the Atlas Mountains and Mediterranean Sea on the north (12) ----- the savannas of the Sudan region on the south. (13) ----- more than 3 million square miles (8 million sq km), the Sahara is divided among many countries. Parts of the desert are known by separate names, such as the Eastern or Arabian Desert between the Nile River and the Red Sea, and the Libyan Desert along the border between Egypt and Libya. The Sahara has (14) ----- of 2 million excluding the densely settled Nile Valley, (15) ----- apart from the surrounding desert. The principal language of the people of the Sahara is Arabic and their religion is Islam.

- 11- 1) It extends from
3) There extends from
- 12- 1) in
3) at
- 13- 1) To be an area of
3) To be an area with
- 14- 1) a population estimating
3) estimated a population
- 15- 1) that it considers
3) which is considered
- 2) It extends between
4) There extends between
- 2) on
4) to
- 2) With an area of
4) Across an area with
- 2) a population estimated
4) an estimated population
- 2) that is considered
4) which it considers

PART C: Reading Comprehension

Directions: Read the following passages and decide which choice (1), (2), (3) or (4) best fits each space. Then mark the correct choice on your answer sheet.

PASSAGE 1:

Museums collect and care for objects of scientific, artistic, or historical importance and make them available for public viewing through exhibits that may be permanent or temporary. Most large museums are located in major cities throughout the world and more local ones exist in smaller cities, towns and even the countryside. Many times, museums concentrate on the host region's culture.

Although most museums do not allow physical contact with the associated artifacts, there are some that are interactive and encourage a more hands-on approach. Modern trends in museology have broadened the range of subject matter and introduced many interactive exhibits, which give the public the opportunity to make choices and engage in activities that may vary the experience from person to person. With the advent of the internet, there are growing numbers of virtual exhibits, i.e. web versions of exhibits showing images and playing recorded sound.

Museums are usually open to the general public, sometimes charging an admission fee. Some museums are publicly funded and have free entrance, either permanently or on special days, e.g. once per week or year.

Museums are usually not run for the purpose of making a profit, unlike private galleries which more often engage in the sale of objects. There are governmental museums, non-governmental or non-profit museums, and privately owned or family museums. Museums can be a reputable and generally trusted source of information about cultures and history.

16- What does the passage mainly discuss?

- 1) Purpose of Museums
3) Trends in Museology
- 2) Host Region's Culture
4) Web Versions of Exhibits
- 17- According to the passage, museums ----- objects of scientific, artistic, or historical significance.
- 1) obtain and appeal for
3) raise and take after
- 2) gather and look after
4) muster and ask for

18- Which of the following is NOT true of museums according to the author?

- 1) Many of big museums are situated in big cities.
- 2) Their exhibits may be perpetual or provisional.
- 3) Museums always emphasize global culture.
- 4) Local museums are located in smaller cities.

19- If the author is right, then ----- the associated artifacts.

- 1) most museums tolerate touching
- 2) most museums do not permit people
- 3) only a few museums do not allow visitors to touch
- 4) only a few museums prevent guests from touching

20- What does *interactive* in line 8 refer to?

- 1) doing business
- 2) having dealings
- 3) speaking mutually
- 4) acting mutually

21- It is NOT mentioned in the passage that -----.

- 1) museums are typically open to all the people
- 2) certain museums are financed by the public
- 3) museums ask for money for entrance at times
- 4) all museums charge an admission fee on special days

22- The author explicitly states in the passage that the main objective of establishing museums is -----.

- 1) to make a profit
- 2) to buy historical items
- 3) not to make an income
- 4) not to sell historical objects

23- Museums can be a(n) ----- source of information about cultures and history.

- 1) authentic
- 2) synthetic
- 3) deceptive
- 4) treacherous

PASSAGE 2:

According to archaeology, a site is a place (or group of physical sites) in which evidence of past activity is preserved (either prehistoric or historic or contemporary), and which has been, or may be, investigated using the discipline of archaeology.

Beyond this, the definition and geographical extent of a 'site' can vary widely, depending on the period studied and the theoretical approach of the archaeologist.

It is almost invariably difficult to delimit a site. It is sometimes taken to indicate a settlement of some sort although the archaeologist must also define the limits of human activity around the settlement. Any episode of deposition such as a hoard or burial can form a site as well. Development-led archaeology undertaken as cultural resources management has the disadvantage (or the benefit) of having its sites defined by the limits of the intended development. Even in this case however, in describing and interpreting the site, the archaeologist will have to look outside the boundaries of the building site.

Traditionally, sites are distinguished by the presence of both artifacts and features. Common features include the remains of hearths and houses. Ecofacts, biological materials (such as bones, scales, and even feces) that are the result of human activity but are not deliberately modified, are also common at many archaeological sites. In the cases of the Palaeolithic and Mesolithic eras, a mere scatter of flint flakes will also constitute a site worthy of study. Different archaeologists may see an ancient town and its nearby cemetery as being two different sites, or as being part of the same wider site. The precepts of landscape archaeology attempt to see each discrete unit of human activity in the context of the wider environment, further distorting the concept of the site as a demarcated area. Furthermore, geoarchaeologists or environmental archaeologists would also consider a sequence of natural geological or organic deposition, in the absence of human activity, to constitute a site worthy of study.

24- What would the possible topic be for the above passage?

- 1) Archeological Site
- 2) Disciple of Archeology
- 3) Development-led Archeology
- 4) Environmental Archaeologists

25- According to the passage, the geographical range of an archeological site -----.

- 1) cannot be different and relies on the historical period studied
- 2) can be different and is dependant on the government's budget
- 3) can be different and relies on the archeologist's scientific method
- 4) cannot be different and is dependant on the discipline of archeology

26- The author states at the beginning of the 3rd paragraph that setting the boundaries of a site is -----.

- 1) usually exhausting
- 2) always troublesome
- 3) usually manageable
- 4) always straightforward

27- One can infer from the passage that development-led archaeology tackled as cultural resources management has -----.

- 1) only advantages
- 2) only disadvantages
- 3) both advantages and disadvantages
- 4) neither advantages nor disadvantages

28- What does the word *artifacts* in line 13 refer to?

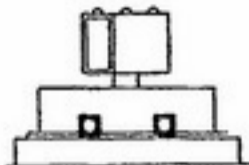
- 1) biological materials and substances
- 2) prominent and distinctive aspects
- 3) outward appearances of sites
- 4) man-made primitive tools

29- Which of the following refers to the period when people used stone tools and weapons?

- 1) Neolithic
- 2) Mesolithic
- 3) Chalcolithic
- 4) Paleolithic

30- The author believes that landscape archaeology ----- the concept of the site as a bounded area.

- 1) plainly defines
- 2) totally deforms
- 3) clearly describes
- 4) distinctly pecifies



۳۱- پلان مقابل مربوط به کدام گوردخمه است؟

- (۱) فخریکاه
- (۲) داو دختر
- (۳) قیز قاپان
- (۴) دکان داود

۳۲- بنا به نظر گیرشمن، گوردخمه‌های سکاوند و قیزقاپان به ترتیب با کدام سبک ساخته شده‌اند؟

- (۱) ماد و سکایی - ماد و سکایی
- (۲) ماد و سکایی - ماد و مانایی
- (۳) ماد و کیمری - ماد و سکایی
- (۴) اورارتویی و مادی - ماد و سکایی

۳۳- بنا به نظر هرتسفلد، گوردخمه فخریکاه مربوط به و تاریخ آن است.

- (۱) اقوام مانایی - قرن ۷ و ۸ پیش از میلاد
- (۲) اقوام مانایی - قرن ۹ تا ۷ پیش از میلاد
- (۳) اقوام اورارتویی - قرن ۹ تا ۷ پیش از میلاد
- (۴) اقوام اورارتویی - قرن ۷ و ۸ پیش از میلاد

۳۴- در کدام محوطه مادی برای پوشاندن سقف تالار از تیرهای چوبی به هم پیوسته استفاده شده است؟

- (۱) تپه ازبکی
- (۲) گودین تپه
- (۳) باباجان تپه
- (۴) تپه نوشیجان

۳۵- بنا بر نظر لوین، کوه بیکنی مذکور در متون آشوری با کدام رشته کوه امروزی قابل انطباق است؟

- (۱) سهند
- (۲) سیلان
- (۳) البرز
- (۴) الوند

۳۶- پلان مقابل متعلق به کدام مورد است؟

- (۱) زیویه
- (۲) بابا جان II
- (۳) حسنلو III
- (۴) حسنلو IV



۳۷- دو محوطه مادی که درصد بالایی از سفال‌های مکشوفه در آن‌ها منقوش است، کدامند؟

- (۱) سیلک VI و تپه ازبکی
- (۲) سیلک VI و باباجان تپه
- (۳) گودین تپه و تپه نوشیجان
- (۴) تپه نوشیجان و باباجان تپه

۳۸- کدام اصطلاح در مورد سنت سفالگری محوطه‌های منسوب به ماد مصداق دارد؟

- (۱) افق سفال خاکستری غربی قدیم
- (۲) افق سفال نخودی غربی جدید
- (۳) افق سفال خاکستری غربی جدید
- (۴) افق سفال نخودی منقوش جدید

۳۹- تصویر مقابل مربوط به کدام دژ و متعلق به کدام دوره تاریخی است؟

- (۱) مادی نقش برجسته دور شاروکین - پایان قرن ۸ پیش از میلاد
- (۲) اورارتویی نقش برجسته خورساباد - قرن ۸ پیش از میلاد
- (۳) مادی نقش برجسته دور شاروکین - قرن ۹ پیش از میلاد
- (۴) مادی نقش برجسته خورساباد - قرن ۹ پیش از میلاد



۴۰- کدام نویسنده به مادی نبودن پوشش غلاف زرین مکشوفه از جیحون اعتقاد دارد؟

- (۱) پرادا
- (۲) کولیکن
- (۳) ماسکارلا
- (۴) بارت

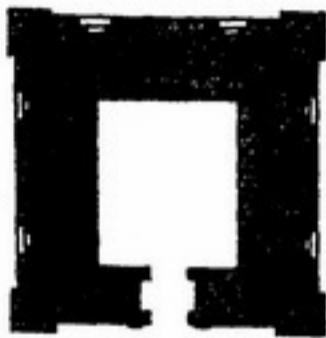
۴۱- بر اساس کتیبه داریوش در شوش، کار تراش سنگ‌ها در این محل به عهده کدام اقوام بوده است؟

- (۱) آشوری‌ها و اورارتویی‌ها
- (۲) لیدیائی‌ها و سغدی‌ها
- (۳) مصری‌ها و مادی‌ها
- (۴) لیدیائی‌ها و ایونیائی‌ها

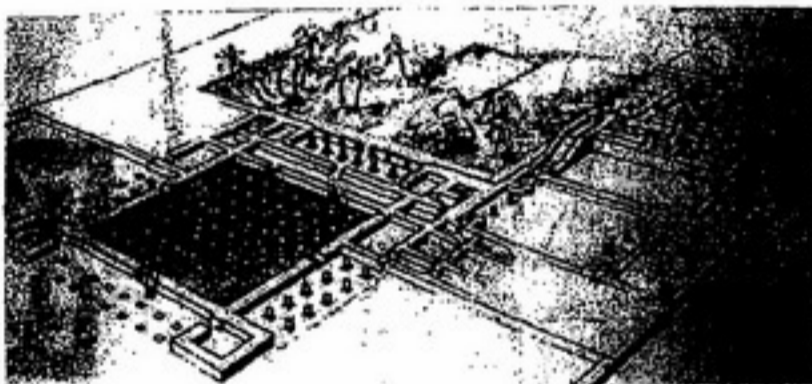
۴۲- پایتخت شاهان هخامنشی به ترتیب تاریخی کدامند؟

- (۱) انشان، پاسارگاد، شوش، تخت جمشید
- (۲) بابل، پاسارگاد، تخت جمشید، شوش
- (۳) شوش، پاسارگاد، انشان، تخت جمشید
- (۴) پاسارگاد، تخت جمشید، شوش، بابل

- ۴۳- بناهای کاخ هدیش، تچر، دروازه ملل و مرحله اول خزانة تخت جمشید به ترتیب در دوره کدام پادشاهان ساخته شده است؟
 (۱) داریوش اول، خشایارشا، اردشیر اول، داریوش دوم
 (۲) داریوش اول، خشایارشا، داریوش اول، خشایارشا
 (۳) خشایارشا، داریوش اول، خشایارشا، داریوش اول
 (۴) اردشیر اول، داریوش اول، داریوش اول، خشایارشا
- ۴۴- منشاء ریتون‌های هخامنشی در کدام دوره قابل جستجو است؟
 (۱) مادی- سکایی- مانایی (۲) مادی- اورارتویی- مانایی (۳) مادی- اورارتویی- سکایی (۴) مادی- اورارتویی- آشوری
- ۴۵- کدام مورد درباره شواهد تأثیر معماری لیدی و ایونی در معماری پاسارگاد صحیح است؟
 (۱) نشانه‌های سنگ‌تراشان، بست‌های فلزی، سنگ‌های تراشیده، پوشش‌های مسطح
 (۲) نشانه‌های سنگ‌تراشان، بست‌های فلزی، تخته سنگ با حواشی طرح‌دار، سکوسازی
 (۳) بست‌های فلزی، خشکه چینی، پوشش خرپشته‌ای، تالارهای ستوندار
 (۴) صدفه سازی، بست‌های فلزی، نقوش برجسته، سکوی پله‌دار
- ۴۶- پلان مقابل مربوط به کدام بنا است؟
 (۱) کعبه زردشت
 (۲) توپراک قلعه
 (۳) برج آلتین تپه
 (۴) بنای زندان در پاسارگاد



- ۴۷- پلان روبرو مربوط به کدام کاخ هخامنشی است؟
 (۱) شاتور شوش
 (۲) آپادانای شوش
 (۳) بابل
 (۴) برازجان



- ۴۸- کاربری بنای معروف به قبر زردشت در مجموعه بناهای دهانه غلامان چه بوده است؟
 (۱) معبد زردشتی
 (۲) برج امنیتی- دفاعی
 (۳) دروازه ورودی شهر
 (۴) محل تدفین اجساد حکمران و بزرگان
- ۴۹- نمونه این پایه ستون در کدام بناها استفاده شده است؟
 (۱) برازجان- کاخ شاتور در شوش
 (۲) برازجان- کاخ بارعام کوروش در پاسارگاد
 (۳) برازجان- کاخ اختصاصی کوروش در پاسارگاد
 (۴) تخت جمشید- کاخ بارعام کوروش در پاسارگاد



- ۵۰- پنجره‌های کور و تزیینات تورفته زندان سلیمان و کعبه زردشت پیش از ساخت این بناها، در کدام اثر دیده شده است؟
 (۱) آتشکده نوشیجان
 (۲) تالار منقوش باباجان
 (۳) ساختمان سوخته II حسنلو
 (۴) تالار ستوندار نوشیجان تپه

- ۵۱- ایزودور خارکسی در زمان کدام شاه اشکانی از قلمرو اشکانیان دیدن کرده است؟
 (۱) ارد دوم (۲) ارد اول (۳) گودرز دوم (۴) فرهاد چهارم
- ۵۲- نقشه و طرح کاخ «ای خانم» از کدام بنا الهام گرفته شده است؟
 (۱) کاخ هخامنشی شوش (۲) کاخ سلوکیه (۳) کاخ آشور (۴) تخت جمشید
- ۵۳- ساخت قلعه دارا به کدام پادشاه اشکانی نسبت داده می‌شود؟
 (۱) ارشک اول (۲) اردوان اول (۳) مهرداد اول (۴) مهرداد دوم
- ۵۴- آنتی اخوس سوم بعد از شکست باختریان با کدامین شاه باختر پیمان دوستی منعقد کرد؟
 (۱) میناندر (۲) اوتی دم (۳) آنتی ماک (۴) دایودوت
- ۵۵- کدام گزینه در خصوص معبد چندیال صحیح نیست؟
 (۱) این بنا، یک معبد سکایی- پارسی است.
 (۲) حفاری این محل توسط ژان مارشال انجام شده است.
 (۳) در کاوش‌های چندیال مجسمه‌های سبک هندی متورا کشف شد.
 (۴) پلان بنا به صورت مستطیل است که دو ستون مربع در ورودی آن دیده می‌شود.
- ۵۶- کدامین شاه اشکانی طرح سکه خود را از شاه سلوکیه (آنتی اخوس سوم) اقتباس کرده است؟
 (۱) ارشک اول (۲) فرهاد اول (۳) مهرداد اول (۴) مهرداد دوم
- ۵۷- کدام یک شاخص‌ترین ویژگی سفال‌های دوره اشکانی در شمال شرق ایران است؟
 (۱) گونه سفال لوندو
 (۲) فراوانی سفال‌های منقوش ظریف
 (۳) سفال‌هایی با دسته‌هایی به شکل حیوانات
 (۴) هاون (گلدان) سفالی با تزئین مثلث‌های بریده و تراشیده
- ۵۸- تمثیل کدام شاه کوشانی در معبد سرخ کتل قرار دارد؟
 (۱) کانیشکا (۲) هاویشکا (۳) واسودوا (۴) کادفیسس
- ۵۹- کدامین شاه باختر با اشکانیان پیمان صلح منعقد نمود؟
 (۱) دایودوت دوم (۲) اوکراتید (۳) هرمیوس (۴) دمتر
- ۶۰- سورن به دستور کدامین شاه اشکانی و با کدامین کنسول رومی جنگید؟
 (۱) بلاش- پمپی (۲) فرهاد سوم- اگوست (۳) ارداول- آنتونی (۴) ارد دوم- کواسوس
- ۶۱- ساسانیان به حکومت کدام شاه کوشانی در بگرام پایان دادند؟
 (۱) هاویشکا (۲) واسودوا (۳) کادفیسس (۴) سوترمگاس
- ۶۲- موضوع نقاشی‌های ساسانی دورا ارویوس چیست؟
 (۱) جنگ (۲) شکار (۳) نیایش و جنگ (۴) شکار و جنگ
- ۶۳- به نظر ابن مقفع طاق کسری به دست کدام پادشاه ساسانی ساخته شده است؟
 (۱) خسرو اول (۲) خسرو دوم (۳) شاپور اول (۴) اردشیر اول
- ۶۴- جدایی مسیحیان ایران از مسیحیان روم در زمان کدام پادشاه ساسانی صورت گرفت؟
 (۱) قباد (۲) بهرام پنجم (۳) شاپور دوم (۴) خسرو دوم
- ۶۵- نقشه کاخ خسرو دوم در قصر شیرین با نقشه کدام بنای ساسانی مطابقت دارد؟
 (۱) کاخ ساسانی دامغان (۲) کاخ ساسانی کیش (۳) کاخ شاپور در بیشاپور (۴) کاخ اردشیر در فیروز آباد
- ۶۶- پلان مقابل مربوط به کدام بنا است؟
 (۱) المعارید I
 (۲) المعارید II
 (۳) کاخ II کیش
 (۴) کاخ I کیش



- ۶۷- شهر پسا اردشیر در کجا قرار دارد؟
(۱) بحرین (۲) موصل (۳) عمان (۴) پارس
- ۶۸- در زمان کدام شاه ساسانی نمایندگان عرب در نقش برجسته‌های بیشاپور دیده می‌شود؟
(۱) قباد (۲) بهرام دوم (۳) اردشیر اول (۴) شاپور دوم
- ۶۹- کدامین شاه ساسانی اقدام به منصوب نمودن استاندار در خلیج فارس نمود؟
(۱) قباد (۲) اردشیر اول (۳) شاپور اول (۴) شاپور دوم
- ۷۰- پیامبر اسلام (ص) در زمان کدامین شاه ساسانی نماینده‌ای به دربار او ارسال نمود و به اسلام دعوت کرد؟
(۱) قباد (۲) یزدگرد اول (۳) یزدگرد سوم (۴) خسرو پرویز

- ۷۱- نقش‌های «گله» و «یله» مورد استفاده در تزئین بناها به ترتیب عبارتند از:
 (۱) نگاره‌هایی آزاد و انتزاعی - نقوش برگرفته از طبیعت
 (۲) نقوش برگرفته از طبیعت - نگاره‌هایی آزاد و انتزاعی
 (۳) نگاره‌هایی با عناصر گیاهی - نگاره‌هایی صرفاً هندسی
 (۴) نقوش برگرفته از طبیعت - نگاره‌هایی تقلیدی
- ۷۲- « کاخ لشکری بازار» معرف معماری کدام سلسله است و « مدرسه اینچه منار» در کجا واقع گردیده است؟
 (۱) آل بویه - سیواس (۲) غزنویان - قونیه
 (۳) سامانیان - سمرقند (۴) صفاریان - زرنج
- ۷۳- « حیاط شیران» در کدام قصر دوره اسلامی قرار دارد و « مسجد ابودلف» به امر کدام خلیفه اسلامی احداث شده است؟
 (۱) کاخ الحمراء در غرناطه - متوکل عباسی
 (۲) قصر انجار - مأمون
 (۳) کاخ مدینه الزهراء - مستعصم عباسی
 (۴) کاخ خریة المفجر - منصور عباسی
- ۷۴- به استناد کنوانسیون ۱۹۷۰ پاریس، کدام یک از موارد در زمره اموال فرهنگی قرار نمی‌گیرند؟
 (۱) اموال مربوط به زندگی رهبران ملی و رویدادهای ملی (۲) طرح‌ها و مواد ساخته و تزئین شده صنعتی
 (۳) اموال مربوط به زندگی متفکران و دانشمندان ملی (۴) عناصر حاصل از تجزیه و تفکیک بناهای تاریخی
- ۷۵- « عبدالحی»، « جنید» و « بابا حیدر» از نگارگران معروف کدام مکتب نقاشی به شمار می‌روند؟
 (۱) بخارا (۲) قزوین (۳) هرات (۴) شیراز
- ۷۶- کدام یک از کاروانسراها به ترتیب در « جاده یزد - کرمان» و « بین کاشان و نطنز» واقع گردیده و تاریخ ساخت آن‌ها به زمان صفویه و قاجاریه مربوط می‌شود؟
 (۱) مرند - امین‌آباد (۲) سرچم - شبلی (۳) سین - رباط شرف (۴) رباط زین الدین - رباط زیره
- ۷۷- « این بواب» خوشنویس معروف قرن هجری و « سلطان الکتاب» لقب می‌باشد.
 (۱) دهم - علیرضا تبریزی (۲) ششم - صفی‌الدین اورموی (۳) چهارم - یاقوت مستعصمی (۴) دوم - ابن مقله فارسی
- ۷۸- سفرنامه‌های ادوارد پولاک و اولناریوس به ترتیب رویدادهای چه ادواری از تاریخ ایران را بیان می‌کنند؟
 (۱) صفویه، قاجاریه (۲) صفویه، زندیه (۳) قاجاریه، صفویه (۴) تیموری، صفویه
- ۷۹- پل‌های بند امیر، شهرستان، قافلانکوه و جاجرود به ترتیب در چه دوره‌های احداث گردیده‌اند؟
 (۱) آل بویه، سلجوقی، تیموری و صفوی (۲) سلجوقی، تیموری، سلجوقی و صفوی
 (۳) آل بویه، تیموری، صفوی و سلجوقی (۴) سلجوقی، سلجوقی، تیموری و صفوی
- ۸۰- مساجد سید رکن الدین، جامع علیشاه، شیخ حیدر و جامع بروجرد به ترتیب به چه ادواری تعلق دارند؟
 (۱) ایلخانی، تیموری، سلجوقی، ایلخانی (۲) سلجوقی، تیموری، ایلخانی، سلجوقی
 (۳) تیموری، ایلخانی، تیموری، سلجوقی (۴) تیموری، سلجوقی، ایلخانی، سلجوقی
- ۸۱- مساجد « علاء الدین» و « تلمسان» به ترتیب در شهرهای و واقع و به ادوار و تعلق دارند.
 (۱) قونیه، مراکش - سلجوقیان، موحدون (۲) قاهره، مراکش - سلجوقیان، فاطمیان
 (۳) استانبول، قاهره - عباسیان، فاطمیان (۴) قونیه، سامره - عباسیان، موحدون
- ۸۲- و نگارگرانی هستند که همایون گورکانی پس از بازگشت به تاج و تخت، آنها را با خود از ایران برد و سبب ایجاد تأثیراتی از هنر ایرانی در نگارگری هندوستان شد.
 (۱) میرسید علی، عبدالصمد (۲) عبدالصمد، معین مصور (۳) میرسید علی، معین مصور (۴) عبدالصمد، میرک نقاش
- ۸۳- کدام بنا به دست استاد سنان، معمار معروف ترکیه عثمانی ساخته نشده است؟
 (۱) مسجد شهزاده (۲) مسجد سلطان سلیمان (۳) مسجد سلطان سلیم (۴) مسجد بایزید
- ۸۴- دو شهر « موصل» و « رقه» به ترتیب از مهم‌ترین مراکز و در قرون میانی اسلامی به شمار می‌آمدند.
 (۱) فلزکاری، نساجی (۲) فلزکاری، سفالگری (۳) کاشی‌کاری، سفالگری (۴) سفالگری، کاشی‌کاری
- ۸۵- نخستین مسجدی که در روزگار حاکمیت خلفای عثمانی احداث گردید، نام دارد و در شهر واقع گردیده است.
 (۱) مسجد سلیمانیه، استانبول (۲) مسجد سلطان محمد فاتح، قونیه
 (۳) مسجد سلطان سلیمان، قونیه (۴) مسجد سلطان احمد، استانبول
- ۸۶- از ویژگی‌های منحصر به فرد « قطعنامه ونیز» و « منشور فلوریدا» تأکید بر حفظ و مرمت است.
 (۱) حریم و عرصه تک بناهای تاریخی (۲) بافت‌های تاریخی، باغ‌های تاریخی و مناظر شهری
 (۳) قضا‌های غیرمحسوس شهری و حریم محوطه‌های باستانی (۴) موارث فرهنگی منقول و غیرمنقول
- ۸۷- قصرهای « الخزانة» و « خریة المفجر» به ترتیب به امر و احداث گردیده‌اند.
 (۱) هشام بن عبدالملک، ولید بن یزید، شام (۲) مروان بن حکم، عبدالملک بن مروان، شام
 (۳) ولید بن عبدالملک، یزید بن ولید، اردن هاشمی (۴) عبدالملک بن مروان، عمر بن عبدالعزیز، اردن هاشمی
- ۸۸- شهرهای بغداد و سامره به ترتیب به امر کدام یک از خلفای عباسی بنا گردیدند؟
 (۱) منصور، هارون الرشید (۲) هارون الرشید، معتصم (۳) مهدی، متوکل (۴) منصور، معتصم

- ۸۹- در معماری ایرانی، «نوعی گنبد رک که خود آن پله پله است» را و کارهای مشبک چوبی را می گویند.
 (۱) قندیلی، آرسی (۲) ترکی، فخر و مدین (۳) آرچین، دارافزین (۴) هلوچین، قاببندی
- ۹۰- مدرسه «سلطان حسن» و «مسجد الحاکم» در قاهره به ترتیب در ادوار و احداث گردیده‌اند.
 (۱) ایوبی‌ها، مملوک‌ها (۲) عباسیان، ایوبی‌ها (۳) مملوک‌ها، فاطمیان (۴) فاطمیان، عباسیان
- ۹۱- بناهای «گنبد سرخ در مراغه» و «سه گنبد در ارومیه» به ترتیب به قرون و هجری تعلق دارند.
 (۱) ششم، ششم (۲) ششم، هشتم (۳) هفتم، هشتم (۴) هشتم، هفتم
- ۹۲- مسجد «شیخ شهاب الدین در اهر» و «مسجد جامع (مسجد سور - سرخ) در مهاباد» به ترتیب در چه ادواری احداث گردیده‌اند؟
 (۱) قاجاریه، قاجاریه (۲) تیموری، صفویه (۳) صفویه، قاجاریه (۴) صفویه، صفویه
- ۹۳- قلاع تاریخی «نارین قلعه»، «قلعه نمرود»، «قلعه پلنگان» و «دژ بلقیس» به ترتیب در چه استان‌هایی واقع گردیده‌اند؟
 (۱) اصفهان، سیستان و بلوچستان، کرمانشاه و کردستان (۲) یزد، خوزستان، آذربایجان غربی و کرمانشاه
 (۳) اصفهان، آذربایجان غربی، آذربایجان غربی و کرمانشاه (۴) یزد، سیستان و بلوچستان، کردستان و آذربایجان غربی
- ۹۴- در معماری ایرانی، «ضخامت گنبد یا چقد در پای کار» را و «زیروسازی زیر گنبد که در آن چهار ضلعی به ۳۲ ضلعی تبدیل می‌شود» را می‌گویند.
 (۱) خاستگاه، شلال (۲) آهنگ، اوگون (۳) طبره، چپیره (۴) جان‌گداز، چنبره
- ۹۵- عبارت «لله الامر من قبل و من بعد و یومئذ یفرح المؤمنون بنصر الله» برای نخستین بار بر سکه‌های ظاهر گردیده‌اند.
 (۱) حاشیه - سلجوقیان (۲) حاشیه - عباسیان (۳) متن - سلجوقیان (۴) متن - امویان
- ۹۶- عبارت ﴿الله احد، الله الصمد، لم یلد و ...﴾ را برای نخستین بار بر سکه‌های می‌توان ملاحظه نمود.
 (۱) حاشیه - امویان و عباسیان (۲) حاشیه - سامانیان (۳) متن - امویان (۴) متن - سلجوقیان
- ۹۷- عبارت‌های: «السلطان العادل الکامل الیهادی ...» و «من التجا الی الحق نجا» به ترتیب بر سکه‌های و ضرب گردیده‌اند.
 (۱) شاه اسماعیل - شاه طهماسب (۲) هولاکو - شاه عباس اول
 (۳) سلطان محمد خداپسند - نادرشاه افشار (۴) شاه اسماعیل اول - شاه اسماعیل اول
- ۹۸- لقب «شاهنشاه» و عبارت ﴿قل اللهم مالک الملک توتی من تشاء و ...﴾ (آیه ۲۶ - آل عمران) به ترتیب بر سکه‌های پادشاهان و ضرب گردیده‌اند.
 (۱) سلجوقی، هولاکو (۲) صفوی، تیمور (۳) تیموری، طغرل (۴) ایلخانی، ملکشاه
- ۹۹- باغ‌های تاریخی «سردار محتشم» و «دولت‌آباد» به ترتیب در شهرهای و واقع و به ادوار و تعلق دارند.
 (۱) یزد، تبریز - زندیه، قاجاریه (۲) رشت، یزد - قاجاریه، زندیه و قاجاریه
 (۳) شیراز، اصفهان - صفویه، قاجاریه (۴) کاشان، تبریز - قاجاریه، صفویه
- ۱۰۰- کاروانسراهای تاریخی «قصر بهرام»، «قوشه» و «مرغاب» به ترتیب در و واقع و به ادوار و تعلق دارند.
 (۱) شمال کاشان، غرب سمنان، کرمان - زندیه، صفوی، قاجار
 (۲) شمال شرقی قم، شرق گرمسار، یزد به کرمان - صفوی، قاجار، قاجار
 (۳) شرق تهران، جنوب گرمسار، اصفهان به شیراز - قاجار، قاجار، قاجار
 (۴) جنوب تهران، شرق سمنان، یزد به طبرستان - صفوی، صفوی، صفوی
- ۱۰۱- حمام‌های باستانی «پیر زرگر - اردبیل»، «ساروتقی - اصفهان»، «علیقلی آقا - اصفهان» و «چهار فصل - اراک» به ترتیب در چه ادواری احداث گردیده‌اند؟
 (۱) قاجار، صفوی، صفوی، قاجار (۲) قاجار، قاجار، صفوی، صفوی
 (۳) زندیه، قاجار، افشار، قاجار (۴) صفوی، قاجار، قاجار، صفوی
- ۱۰۲- پل‌های باستانی «کهنه قرسو»، «دوازده امام» و «فرهادآباد» به ترتیب در کدام استان واقع گردیده‌اند؟
 (۱) آذربایجان غربی، اصفهان، کرمانشاه (۲) آذربایجان شرقی، کردستان، مازندران
 (۳) کرمانشاه، مازندران، کردستان (۴) مازندران، کردستان، کرمانشاه
- ۱۰۳- بناهای باستانی «منار کاشمر»، «منار خسروگرد» و «منار گز» به ترتیب از چه ادواری بر جای مانده‌اند؟
 (۱) قرن ششم هجری، عصر خوارزمشاهیان، قرن هفتم هجری (۲) قرن ششم هجری، عصر تیموریان، قرن هفتم هجری
 (۳) قرن هفتم هجری، عصر طاهریان، قرن پنجم هجری (۴) قرن هفتم هجری، عصر سلجوقیان، قرن ششم هجری
- ۱۰۴- مشهورترین حفران شهرهای اسلامی «سامره» و «سیراف» به ترتیب عبارتند از:
 (۱) اریک اشمیت - هرتسفلد (۲) پرفسور گدار - کلایس (۳) هرتسفلد - وایت هوس (۴) ویلکینسون - وایت هوس

- ۱۰۵- دو عمارت « دیوانخانه» و « خسروآباد» به ترتیب در شهرهای و واقع و به ادوار و تعلق دارند.
 (۱) شیراز، سنندج - زند و قاجار، قاجار
 (۲) کاشان، سمنان - صفوی، قاجار
 (۳) تبریز، سبزوار - صفوی، صفوی
 (۴) کرمانشاه، تبریز - قاجار، صفوی
- ۱۰۶- دو سیاح ونیزی و اسپانیایی که به ترتیب در ادوار ایلخانی و تیموریان به هنگام سفر به چین و سمرقند از تبریز بازدید و آن را توصیف نموده‌اند، عبارتند از:
 (۱) زیگموند، لنتفورد (۲) مارکوپولو، کلاویخو (۳) مارکوپولو، لنتفورد (۴) زیگموند، کلاویخو
- ۱۰۷- بنای مقدس « قبة الصخره» اثری است که در سال هجری به امر بر فراز صخره‌ای در شهر بیت المقدس احداث گردید.
 (۱) معاویه بن یزید (۲) عبدالملک خلیفه اموی (۳) عمر بن عبدالعزیز (۴) هشام بن عبدالملک
- ۱۰۸- کاخ « مدینة الزهرا» یا کاخ گل به امر در ساخته شده است.
 (۱) عبدالملک بن مروان، نزدیک قاهره (۲) عبدالرحمن اول، شهر گرانادا (۳) الحاکم اول، حوالی قاهره (۴) عبدالرحمن سوم، نزدیک قرطبه
- ۱۰۹- طرح شماره (۱) نمونه‌ای از مسکوکات و طرح شماره (۲) نمونه‌ای از مسکوکات را نشان می‌دهد.
 (۱) عرب تبرستانی، عرب ساسانی
 (۲) عرب ساسانی، عرب تبرستانی
 (۳) خلفای اولیه اموی، عرب ساسانی
 (۴) عرب ساسانی، خلفای اولیه اموی

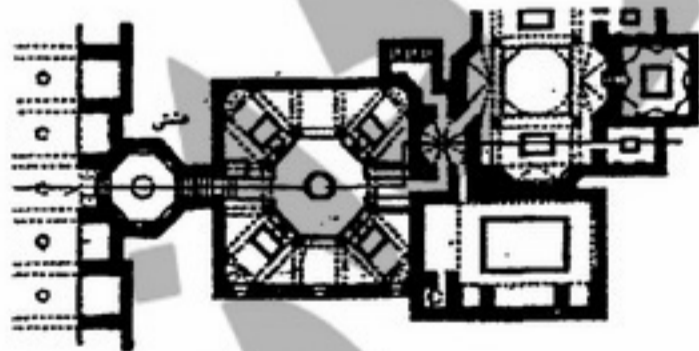


طرح شماره ۲

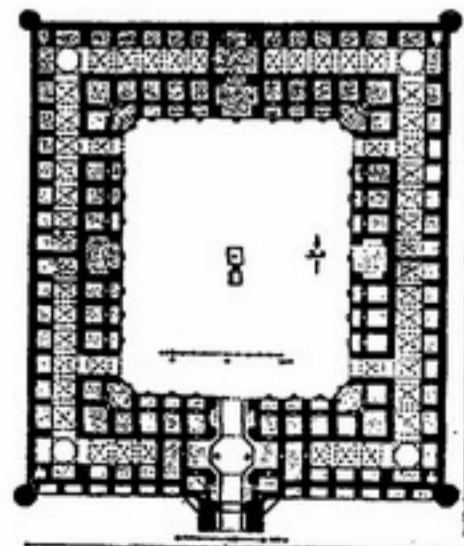


طرح شماره ۱

- ۱۱۰- نقشه (۱) پلان نمونه‌ای از و نقشه (۲) پلان نمونه‌ای از را معرفی می‌نماید.
 (۱) مدرسه‌ای تاریخی، آب‌انبارهای تاریخی (۲) میدانی تاریخی، مجموعه‌ای تجاری
 (۳) کاروانسرای چهار ایوانی، حمام‌های تاریخی (۴) کاروانسرای جلگه‌ای، مجموعه‌ای مذهبی - تاریخی



نقشه شماره ۲



نقشه شماره ۱

- ۱۱۱- سال شروع پروژه باستان شناسی دانشگاه تهران در دشت قزوین کدام است؟
 (۱) ۱۳۴۹ (۲) ۱۳۵۵ (۳) ۱۳۶۲ (۴) ۱۳۷۶
- ۱۱۲- استفاده از شیوه آبیاری در امر کشاورزی نخستین بار در کدام دوره فرهنگی در دشت دهلران آغاز شد؟
 (۱) سفید (۲) سبز (۳) خزینه (۴) انتقالی چغامامی
- ۱۱۳- دو محوطه مهم هزاره پنجم قبل از میلاد شمال شرق ایران کدام است؟
 (۱) آق تپه و تورنگ تپه (۲) تپه حصار و تپه سیلک
 (۳) آق تپه و تپه سنگ چخماق (۴) تپه حصار و تورنگ تپه
- ۱۱۴- «نظریه استفاده از نظام‌های فشرده‌تر در کشاورزی واکنشی در مقابل رشد جمعیت در یک منطقه» در ارتباط با «تحلیل موازنه رشد جمعیت و تولید خوراک» از کیست؟
 (۱) جابلو (۲) دموند (۳) کلارک (۴) بوسر آپ
- ۱۱۵- محوطه همزمان سیلک III در دشت قزوین کدام است؟
 (۱) تپه قبرستان (۲) تپه زاغه (۳) تپه سگز آباد (۴) اسماعیل آباد
- ۱۱۶- نخستین بار چه کسی به حفاری در «تپه کردلر» پرداخت؟
 (۱) دایسون (۲) لیپرت (۳) براون (۴) برنی
- ۱۱۷- تپه همزمان سیلک I و II در دشت قزوین کدام است؟
 (۱) اسماعیل آباد (۲) تپه زاغه (۳) تپه قبرستان (۴) تپه سگز آباد
- ۱۱۸- مدارک مربوط به رواج تجارت لاجورد و وجود کوره‌های ذوب مس در کدام دوره حصار دیده شد؟
 (۱) II (۲) III (۳) I_۳ (۴) I_B
- ۱۱۹- به لحاظ گونه شناختی مهم‌ترین ویژگی ظروف سفالین عصر مس و سنگ تل باکون کدام است؟
 (۱) ظروف پایه‌دار (۲) کاسه‌های عمیق (۳) ظروف با کف تخم‌مرغی (۴) کاسه‌های با بدنه کروی
- ۱۲۰- بقایای دوره نوسنگی قدیم در کدام لایه‌ها از تپه گوران شناسایی شده است؟
 (۱) D تا L (۲) O تا V (۳) D تا S (۴) V تا T
- ۱۲۱- در تسلسل و توالی لایه نگاری تپه حصار سفال‌های نوع خاکستری در کدام لایه آن رواج یافته است؟
 (۱) I (۲) II (۳) I B (۴) II B
- ۱۲۲- جابه‌جایی زیستگاه از سیلک شمالی به سیلک جنوبی در پایان کدام دوره استقرار رخ داد؟
 (۱) II_۳ (۲) II_۲ (۳) II_۴ (۴) I_۵
- ۱۲۳- حوزه گسترش سفال‌های نوع دالما (Dalma) در فلات ایران علاوه بر شمال غرب کدام است؟
 (۱) شمال مرکزی (۲) جنوب غرب (۳) زاگرس مرکزی (۴) زاگرس جنوبی
- ۱۲۴- به ترتیب در تپه‌های شرقی و غربی سنگ چخماق چند لایه شناسایی شده است؟
 (۱) چهار و پنج (۲) پنج و شش (۳) پنج و هفت (۴) شش و پنج
- ۱۲۵- دو ویژگی اصلی فرهنگ عصر مفرغ در مناطق غربی فلات ایران کدام است؟
 (۱) سفال‌های با نقوش کنده و معماری مدور (۲) سفال‌های خاکستری ساده با معماری مدور
 (۳) سفال‌های با نقوش کنده و معماری راست گوشه (۴) سفال‌های منقوش با معماری راست گوشه
- ۱۲۶- بیش‌ترین توالی نهشته‌های باستانی در کدام‌یک از غارها شناسایی شده است؟
 (۱) خر (۲) ارژنه (۳) پاسنگر (۴) شکارچیان

۱۲۷- آثار و شواهد قطعی فلزگری مس در شمال مرکزی ایران در هزاره چهارم قبل از میلاد، از کدام محوطه‌های باستانی منطقه یافت شده است؟

- (۱) تپه‌های حصار و اریسمان
(۲) تپه‌های حصار و سیلک
(۳) تپه‌های قبرستان و تپه اریسمان
(۴) تپه‌های سگز آباد و اریسمان

۱۲۸- قدیمی‌ترین آثاری که در تپه علی‌کش به دست آمده مربوط به کدام دوره باستانی است؟

- (۱) علی‌کش مرحله ۱B (۲) بزمرد مرحله ۲C (۳) علی‌کش مرحله ۲B (۴) محمد جعفر مرحله ۲A

۱۲۹- پیکرک‌های گلی منقوش در چه دوره‌ای از ادوار پیش از تاریخ ایران در بیشتر مناطق رایج شده است؟

- (۱) نو سنگی جدید (۲) نو سنگی قدیم (۳) عصر مفرغ (۴) مس سنگی

۱۳۰- فروپاشی زیستگاهی دوره بیات در تپه سبز به کدام عامل نسبت داده شده است؟

- (۱) جابجایی زیست‌گاهی
(۲) ورود اقوام کوه نشین به دشت
(۳) تخریب زیست محیطی
(۴) تمرکز و گرایش جمعیت در محوطه‌های بزرگ

- ۱۳۱- غار باستانی هزارمرد در نزدیکی کدام شهر عراق قرار دارد؟
 (۱) بصره (۲) بغداد (۳) کرکوک (۴) سلیمانیه
- ۱۳۲- میانگین قدمت بقایای باستانی کریم شهیر حدوداً چند سال قبل از میلاد است؟
 (۱) ۷۰۰۰ (۲) ۸۰۰۰ (۳) ۹۰۰۰ (۴) ۱۱۰۰۰
- ۱۳۳- چه کسی اعلام کرد که لایه‌های ۱۳-۹ غار شمشارا با آثار مکشوفه در تپه حسونا قابل مقایسه است؟
 (۱) سولکی (۲) مورتن سن (۳) بریدوود (۴) فن اوپنهایم
- ۱۳۴- الگوهای معماری به کار رفته در تل مغلغات (Mulafaat) کدام است؟
 (۱) خانه‌های تک اتاقی (۲) معماری راست گوشه (۳) خانه‌های مدور چند اتاقی (۴) معماری مدور نیمه زیرزمینی
- ۱۳۵- طبقات باستانی ۱۸-۶ اریدو مربوط به کدام دوره باستانی در بین‌النهرین است؟
 (۱) سامری (۲) حلف (۳) عبید (۴) حسونا
- ۱۳۶- مهمترین و پرشمارترین یافته‌های قرمز دره (Qermes dere) کدام است؟
 (۱) ابزارهای تیفه‌ای (۲) آلات و ادوات سنگی (۳) بقایای استخوانی (۴) بقایای معماری
- ۱۳۷- در سال‌های ۱۹۳۵ و ۱۹۳۱ ملوان در کدام تپه باستانی در بین‌النهرین حفاری کرد؟
 (۱) اریاچیه (۲) سامره (۳) حسونا (۴) حلف
- ۱۳۸- شواهد و بقایای قطعی یافت شده از کدام محوطه باستانی بین‌النهرین دوره گذار از پارینه سنگی جدید به نوسنگی آغازین را آشکار کرده است؟
 (۱) کریم شهیر (۲) تل نمریک (۳) تل مغلغات (۴) تل ام دباغیه
- ۱۳۹- تل باستانی حلف به وسیله کدام باستان‌شناس مورد کاوش قرار گرفته است؟
 (۱) بریدوود (۲) بارتل هرودا (۳) ادیت پرادا (۴) ماکس فن اوپنهایم
- ۱۴۰- از تل مغزلیه (Magzalia) چند دوره معماری یافت شده است؟
 (۱) ۱۶ (۲) ۸ (۳) ۵ (۴) ۳
- ۱۴۱- از حفاری تل السوان، چغامامی و شمشارا آثار و بقایای چه دوره فرهنگی کشف شده است؟
 (۱) حسونا (۲) سامره (۳) جمدت نصر (۴) اوروک
- ۱۴۲- قدیمی‌ترین شواهد قطعی کشت گیاهان از کدام محوطه باستانی بین‌النهرین شناسایی شده است؟
 (۱) قرمز دره تپه (۲) ام دباغیه (۳) چارمو (۴) تل نمریک
- ۱۴۳- از حفاری طبقه B2 تل اسود چه نوع سفال‌هایی به دست آمد؟
 (۱) حلف (۲) عبید (۳) حسونا (۴) سامره
- ۱۴۴- از حفاری محوطه باستانی ام دباغیه چند دوره معماری شناسایی شده است؟
 (۱) دو (۲) چهار (۳) هشت (۴) ده
- ۱۴۵- از گورستان دوره عبید در اریدو آثار و بقایای استخوان‌های چه نوع حیوانی به دست آمد؟
 (۱) بز (۲) گاو (۳) سگ (۴) گوسفند
- ۱۴۶- بقایای نقاشی دیواری با نقش مایه‌های حیوانی از کدام محوطه دوره نوسنگی با سفال بین‌النهرین شناسایی شده است؟
 (۱) حسونا (۲) یاریم تپه (۳) تل سوتو (۴) ام دباغیه
- ۱۴۷- سفال‌های دوره میانه حلف از کدام طبقه باستانی تل اریاچیه کشف شد؟
 (۱) ۱-۵ (۲) ۵-۷ (۳) ۷-۱۰ (۴) ۱۰-۱۲
- ۱۴۸- از طبقه IV تل حسونا چند واحد ساختمانی یافت شده است؟
 (۱) یک (۲) دو (۳) سه (۴) چهار

- ۱۴۹- از حفاری تپه باستانی جارمو در بین‌النهرین چند طبقه باستانی مشخص گردید؟
- | | | | |
|-------|-------|--------|--------|
| ۵ (۱) | ۷ (۲) | ۱۲ (۳) | ۱۶ (۴) |
|-------|-------|--------|--------|
- ۱۵۰- در میان انباشت‌های متعلق به طبقه D غار شنیدار بقایای چند اسکلت انسان نتاندرتال شناسایی گردید؟
- | | | | |
|-------|-------|-------|-------|
| ۸ (۱) | ۹ (۲) | ۷ (۳) | ۶ (۴) |
|-------|-------|-------|-------|