

108

C

نام
نام خانوادگی
محل امضاء

صبح چهارشنبه
۸۹/۱۱/۲۷



جمهوری اسلامی ایران
وزارت علوم، تحقیقات و فناوری
سازمان سنجش آموزش کشور

اگر دانشگاه اصلاح شود مملکت اصلاح می شود.
امام خمینی (ره)

آزمون ورودی دوره های کارشناسی ارشد ناپیوسته داخل - سال ۱۳۹۰

حسابداری - کد ۱۱۳۴

مدت پاسخگویی: ۲۴۰ دقیقه

تعداد سؤال: ۱۶۰

عنوان مواد امتحانی، تعداد و شماره سؤالات

ردیف	مواد امتحانی	تعداد سؤال	از شماره	تا شماره
۱	زبان عمومی و تخصصی	۳۰	۱	۳۰
۲	ریاضی و آمار	۴۰	۳۱	۷۰
۳	حسابداری مالی	۳۰	۷۱	۱۰۰
۴	حسابداری صنعتی	۳۰	۱۰۱	۱۳۰
۵	حسابرسی	۳۰	۱۳۱	۱۶۰

بهمن ماه سال ۱۳۸۹

استفاده از ماشین حساب مجاز نمی باشد.

PART A: Vocabulary

Directions: Choose the word or phrase (1), (2), (3), or (4) that best completes each sentence. Then mark the correct choice on your answer sheet.

- 1- Those who fail to ----- with the law will be fined.
1) resolve 2) obstruct 3) trigger 4) comply
- 2- A contract can be ----- by agreement of the parties involved.
1) declined 2) terminated 3) disembarked 4) collapsed
- 3- Over a period of years, the ----- of the drug in the body will damage the nervous system.
1) allocation 2) subordination 3) accumulation 4) compensation
- 4- Firefighters needed modern breathing ----- to enter the burning house.
1) survival 2) infrastructure 3) apparatus 4) criterion
- 5- Adults, by ----- of their greater experience, are able to reason about more things than adolescents can.
1) virtue 2) analogy 3) sphere 4) vision
- 6- The tourist industry requires that the country's cultural ----- be made more accessible.
1) mode 2) integrity 3) flaw 4) asset
- 7- This car design makes the ----- use of the available space and so is better than the previous one.
1) optimal 2) contemporary 3) emergent 4) neutral
- 8- They made a very ----- decision, i.e. there was no common agreement on it, so they have since regretted it.
1) diverse 2) controversial 3) successive 4) eventual
- 9- The evidence is detailed enough to ----- the author's conclusion.
1) sustain 2) intensify 3) comprise 4) incline
- 10- The audience listened as the scientist ----- on her new theory.
1) conceived 2) accompanied 3) committed 4) expounded

PART B: Grammar

Directions: Read the following passage and decide which choice (1), (2), (3), or (4) best fits each space. Then mark the correct choice on your answer sheet.

Supercomputers are the largest, fastest, and most powerful computers. There are only a few hundred of them in the world. They consist of several processors, (11) ----- can work on a different part of a task (12) ----- same time and at the rate of millions of instructions (13) ----- second. They are used for extremely complicated calculations. Weather forecasting, where a mass of data has (14) ----- quickly, is a good example of where a supercomputer can be helpful. Data on temperature, pressure, wind speed and direction, rainfall, and cloud cover is collected from (15) ----- sites, and the computer sorts it, compares it with data in its memory, and makes predictions.

- | | | | |
|--------------------------|---------------|--------------------|--------------------|
| 11- 1) that each | 2) which each | 3) each of those | 4) each of which |
| 12- 1) at | 2) for | 3) for the | 4) at the |
| 13- 1) in | 2) per | 3) via | 4) at |
| 14- 1) to process | 2) processed | 3) to be processed | 4) being processed |
| 15- 1) a large number of | | 2) great number | |
| 3) the large number of | | 4) large number | |

PART C: Reading Comprehension

Directions: Read the following passages and decide which choice (1), (2), (3) or (4) best fits each space. Then mark the correct choice on your answer sheet.

PASSAGE 1:

The year 2001 witnessed a series of financial information frauds involving Enron Corporation, auditing firm Arthur Andersen, the telecommunications company WorldCom, Qwest and Sunbeam, among other well-known corporations. These problems highlighted the need to review the effectiveness of accounting standards, auditing regulations and corporate governance principles. In some cases, management manipulated the figures shown in financial reports to indicate a better economic performance. In others, tax and regulatory incentives encouraged over-leveraging of companies and decisions to bear extraordinary and unjustified risk.

The Enron scandal deeply influenced the development of new regulations to improve the reliability of financial reporting, and increased public awareness about the importance of having accounting standards that show the financial reality of companies and the objectivity and independence of auditing firms.

In addition to being the largest bankruptcy reorganization in American history, the Enron scandal undoubtedly is the biggest audit failure. The scandal caused the dissolution of Arthur Andersen, which at the time was one of the five largest accounting firms in the world. It involved a financial scandal of Enron Corporation and their auditors Arthur Andersen, which was revealed in late 2001. After a series of revelations involving irregular accounting procedures conducted throughout the 1990s, Enron filed for Chapter 11 bankruptcy protection in December 2001.

One consequence of these events was the passage of Sarbanes-Oxley Act in 2002, as a result of the first admissions of fraudulent behavior made by Enron. The act significantly raises criminal penalties for securities fraud, for destroying, altering or fabricating records in federal investigations or any scheme or attempt to defraud shareholders.

16- What does the passage mainly discuss?

- | | |
|------------------------------|---------------------------|
| 1) Auditing Regulations | 2) Accounting Scandals |
| 3) Bankruptcy Reorganization | 4) Financial Corporations |

17- It is mentioned in the passage that Enron Corporation, auditing firm Arthur Andersen, the telecommunications company WorldCom, Qwest and Sunbeam were _____ financial information _____.

- | | |
|-------------------------------|------------------------------|
| 1) put on trial – frauds | 2) arrested for – deceptions |
| 3) prosecuted for – cheatings | 4) engaged in – deceptions |

18- According to the passage, the scandals in 2001 _____.

- 1) involved only changing the figures
- 2) did not involve only showing a better economic performance
- 3) involved only over-leveraging of companies and decisions
- 4) did not involve bearing extraordinary and unjustified risk

19- If the author is right, then the Enron _____.

- 1) upgraded accounting standards to show its financial reality
- 2) offence brought about new regulations to improve the authenticity of financial reports
- 3) established new auditing firms to prove their objectivity and independence
- 4) developed new regulations to improve the reliability of financial reporting

20- What does *audit* in line 10 refer to?

- 1) examine records or financial accounts to check their accuracy
- 2) take a course at university without intending to take examinations in it
- 3) attend a course without requesting or receiving academic credit
- 4) manipulate accounts to indicate a better economic performance

21- What was the by-product of the bankruptcy reorganization of the Enron Corporation?

- 1) the financial scandal of Enron
- 2) the biggest accounting firm in the world
- 3) the irregular accounting procedures
- 4) the dissolution of Arthur Andersen

22- The word *securities* in line 20 is closest in meaning to _____.

- 1) pledges
- 2) safety measures and protections
- 3) stocks and bonds and shares
- 4) guarantees

PASSAGE 2:

In the Qur'an, the word *account* (Arabic: *hesab*) is used in its generic sense, relating to one's obligation to account to God on all matters pertaining to human endeavor. According to the Qur'an, followers are required to keep records of their indebtedness (Sura 2, ayah 282), thus Islam thus provides general approval and guidelines for the recording and reporting of transactions.

The Islamic law of inheritance (Sura 4, ayah 11) defines exactly how the estate is calculated after death of an individual. The power of testamentary disposition is basically limited to one-third of the net estate (i.e. the assets remaining after the payment of funeral expenses and debts), providing for every member of the family by allotting fixed shares not only to wives and children, but also to father and mothers. The complexity of this law served as an impetus behind the development of algebra (Arabic: *al-jabr*) by the Persian mathematician Muhammad ibn Mūsā al-Khwārizmī and other medieval Islamic mathematicians. Khwārizmī's *The Compendious Book on Calculation by Completion and Balancing* (Arabic: *Hisab al-jabr w'al-muqabala*, Baghdad, c. 825) devoted a chapter on the solution to the Islamic law of inheritance using linear equations. In the 12th century, Latin translations of al-Khwārizmī's *Book of Addition and Subtraction According to the Hindu Calculation* (Arabic: *Kitāb al-Jam' wa-l-tafrīq bi-Hisāb al-Hind*) on the use of Indian numerals, introduced the decimal positional number system to the Western world.

The development of mathematics and accounting was intertwined during the Renaissance. Mathematics was in the midst of a period of significant development in the late 15th century. Hindu-Arabic numerals and algebra were introduced to Europe from Arab mathematics at the end of the 10th century by the Benedictine monk Gerbert of Aurillac, but it was only after Leonardo Pisano (also known as Fibonacci) put commercial arithmetic, Hindu-Arabic numerals, and the rules of algebra together in his *Liber Abaci* in 1202 that Hindu-Arabic numerals became widely used in Italy.

۳۱- اگر دهک اول و دهک دهم از داده‌های طبقه‌بندی شده جدول زیر را حذف کنیم، آنگاه میانگین باقیمانده داده‌ها کدام است؟

حدود دسته	۱۸-۲۱	۲۱-۲۴	۲۴-۲۷	۲۷-۳۰	۳۰-۳۳	۳۳-۳۶
فراوانی	۴	۷	۸	۱۱	۶	۴

- (۱) ۲۷,۵
- (۲) ۲۷
- (۳) ۲۸
- (۴) ۲۸,۵

۳۲- میانگین طول مربع‌هایی برابر ۱۲ و ضریب پراکندگی آن‌ها ۰,۲۵ می‌باشد. میانگین مساحت این مربع‌ها کدام است؟

- (۱) ۱۵۲
- (۲) ۱۴۸
- (۳) ۱۴۹
- (۴) ۱۵۳

۳۳- انحراف چارکی داده‌های طبقه‌بندی شده در جدول زیر کدام است؟

حدود دسته	<۱۰	۱۰-۱۴	۱۴-۱۸	۱۸-۲۲	۲۲-۲۶	>۲۶
فراوانی	۶	۱۲	۱۵	۱۴	۸	۵

- (۱) ۴,۶۳
- (۲) ۴,۲۱
- (۳) ۴,۷۱
- (۴) ۴,۸۵

۳۴- میانگین و واریانس نمرات مسؤولیت‌پذیری کارکنان یک سازمان به ترتیب ۷۲ و ۹ محاسبه شده است. بنابر قانون چسبی شیف چند درصد نمرات کارکنان در بازه (۶۷ و ۷۷) قرار دارد؟

- (۱) ۶۴
- (۲) ۵۴
- (۳) ۷۶
- (۴) ۸۴

۳۵- در ۵۰ داده آماری با میانگین μ و انحراف معیار ۳، مقدار $\sum (x - \mu)^2 = ۱۲۲۳۱$ می‌باشد. ضریب کشیدگی کدام است؟

- (۱) ۰/۰۳
- (۲) ۰/۰۲
- (۳) ۰/۰۴
- (۴) ۰/۰۵

۳۶- اگر A و B دو پیشامد از فضای نمونه‌ای S باشند به طوری که $P(A) = ۰,۲$ ، $P(B) = ۰,۲۲$ و $P(B|A) = ۰,۷$ باشد آنگاه $P(B'|A')$ کدام است؟

- (۱) ۰/۷۲
- (۲) ۰/۶۴
- (۳) ۰/۸۴
- (۴) ۰/۹۰

۳۷- با حروف کلمه «APPLICATION» رمز عبور ۴ حرفی می‌سازیم. در چند رمز آن ممکن است حروف تکراری باشد؟

- (۱) ۷۵۶
- (۲) ۷۲۰
- (۳) ۷۶۵
- (۴) ۷۷۴

۳۸- مسؤول یک تیم فوتبال می داند که احتمال بارندگی ۳۰ درصد است و خطر مصدوم شدن یک بازیکن در زمین خیس ۶۰ درصد بیشتر از زمین معمولی است. اگر خطر مصدوم شدن یک بازیکن در زمین خیس ۰/۲۴ باشد، با کدام احتمال بازیکن مصدوم می شود؟

- (۱) ۰/۱۶۸
- (۲) ۰/۱۵۴
- (۳) ۰/۱۷۷
- (۴) ۰/۱۸۳

۳۹- در یک شرکت تولیدی با بررسی تقاضاهای ماهانه و احتمالات مربوط $E(X) = ۲۵$ و $E(X^2) = ۷۳۳$ محاسبه شده است.

$V\left(\frac{X-4}{6}\right)$ کدام است؟

- (۱) ۶
- (۲) ۳
- (۳) ۹
- (۴) ۱۴

۴۰- اگر تابع توزیع احتمال به صورت $f(x) = \binom{100}{x} \left(\frac{1}{2}\right)^{100}$ باشد، ضریب تغییرات چند درصد است؟

- (۱) ۱۰
- (۲) ۵
- (۳) ۲۰
- (۴) ۲۵

۴۱- در یک توزیع پواسون، $P(x=5) = \frac{2}{15} P(x=2)$ است. میانگین این توزیع کدام است؟

- (۱) ۲
- (۲) ۱٫۵
- (۳) ۲٫۵
- (۴) ۳

۴۲- کمیت تصادفی X با تابع تجمعی احتمال $f(x) = \begin{cases} 0 & ; x < 0 \\ x^2 & ; 0 \leq x \leq 1 \\ 1 & ; x > 1 \end{cases}$ بیان شده است. احتمال اینکه در ۴ آزمایش مستقل،

x درست ۳ بار مقادیر خود را بین $\left(\frac{3}{8}, \frac{5}{8}\right)$ اختیار کند، کدام است؟

- (۱) $\frac{5}{64}$
- (۲) $\frac{3}{64}$
- (۳) $\frac{7}{64}$
- (۴) $\frac{9}{64}$

۴۳- احتمال اینکه لامپ تولید شده یک کارخانه استاندارد باشد $0/9$ است. تعداد 1600 لامپ تولیدی خریداری شده است. با کدام احتمال بیش از 1428 لامپ آن استاندارد است؟ $(P(Z > 1) = 0/159)$

- (۱) $0/5$
- (۲) $0/421$
- (۳) $0/659$
- (۴) $0/841$

۴۴- تابع چگالی متغیر تصادفی X به صورت $f(x) = \begin{cases} a(4x - x^2) & 0 \leq x \leq 3 \\ 0 & \text{سایر جا} \end{cases}$ است. امید ریاضی X کدام است؟

- (۱) $\frac{7}{4}$
- (۲) $\frac{5}{4}$
- (۳) $\frac{11}{6}$
- (۴) $\frac{13}{8}$

۴۵- در فرضیه مقایسه نسبت موفقیت‌ها در دو جامعه آماری اولی 32 موفقیت با حجم 36 ، دومی 18 موفقیت با حجم 24 براساس نسبت مشترک دو نمونه، آماره آزمون کدام است؟

- (۱) 1
- (۲) $0/8$
- (۳) $1/4$
- (۴) $2/1$

۴۶- اگر $A_i = \{x : |x| \leq i, x \in Z\}$ باشد، آنگاه تعداد عضوهای مجموعه $(A_4 - A_3) \times A_3$ ، کدام است؟

- (۱) 21
- (۲) 18
- (۳) 24
- (۴) 28

۴۷- در بسط عبارت $(x^2 - \frac{1}{\sqrt{2x}})^{12}$ ضریب جمله شامل x^3 ، کدام است؟

- (۱) $\frac{55}{4}$
- (۲) $\frac{55}{2}$
- (۳) $-\frac{55}{2}$
- (۴) $-\frac{55}{4}$

۴۸- اگر $f(x) = \ln(x + \sqrt{x^2 + 1})$ باشد، آنگاه $f^{-1}(\ln 2)$ کدام است؟

- (۱) $\frac{3}{2}$
- (۲) $\frac{2}{3}$
- (۳) $\frac{3}{4}$
- (۴) $\frac{4}{3}$

۴۹- اگر $f(x) = \sqrt{x + |x|}$ ، آنگاه ضابطه تابع حقیقی $f\left(\frac{1}{f(x)}\right)$ کدام است؟

- (۱) $\left(\frac{x+1}{x}\right)^{\frac{1}{4}}$
- (۲) $\left(\frac{2}{x}\right)^{\frac{1}{4}}$
- (۳) $\frac{x}{\sqrt{x+|x|}}$
- (۴) $\frac{\sqrt{x}}{\sqrt{x+|x|}}$

۵۰- حاصل $\lim_{x \rightarrow 0} \frac{3 - \sqrt{7 + \sqrt{4 + 3x}}}{x - [x^2]}$ ، کدام است؟

- (۱) $-\frac{1}{8}$
- (۲) $-\frac{1}{4}$
- (۳) $\frac{2}{4}$
- (۴) $\frac{2}{8}$

۵۱- حاصل $\lim_{x \rightarrow \infty} \left(\frac{x^2 - 2x}{x^2 + 1}\right)^x$ کدام است؟

- (۱) $\sqrt{\frac{1}{e}}$
- (۲) \sqrt{e}
- (۳) e^2
- (۴) e^{-2}

۵۲- به ازای کدام مقدار a تابع با ضابطه $f(x) = \begin{cases} |x^2 - 8| & ; x < 2 \\ x - 2 & ; x \geq 2 \end{cases}$ بر روی R پیوسته است؟

(۱) ۸

(۲) ۴

(۳) -۱۲

(۴) -۱۶

۵۳- معادله خط مماس بر نمودار تابع $f(x) = \frac{1 + \sqrt{x}}{1 - \sqrt{x}} + \frac{1 - \sqrt{x}}{1 + \sqrt{x}}$ در نقطه $x = 2$ کدام است؟

(۱) $y = 2x - 8$

(۲) $y = x - 8$

(۳) $y = 2x - 10$

(۴) $y = 4x - 14$

۵۴- اگر $\lim_{h \rightarrow 0} \frac{f(x+h) - f(x)}{h} = xe^x$ باشد، مشتق تابع $f(\ln x)$ کدام است؟

(۱) $x \ln x$

(۲) $\ln x$

(۳) $x^2 \ln x$

(۴) $\frac{\ln x}{x}$

۵۵- مقدار مشتق تابع $y = \frac{(2x-1)^2 \sqrt{5x-6}}{(x+4)^2 \sqrt[3]{x+6}}$ به ازای $x = 2$ کدام است؟

(۱) $\frac{25}{16}$

(۲) $\frac{23}{16}$

(۳) $\frac{26}{16}$

(۴) $\frac{27}{16}$

۵۶- مقدار تقریبی $\sqrt{(2,01)^2 + 2(2,01)}$ به کمک دیفرانسیل کدام است؟

(۱) ۲,۰۰۸

(۲) ۲,۰۰۵

(۳) ۲,۰۱۲

(۴) ۲,۰۱۴

۵۷- اگر نرخ افزایش جمعیت در کشوری به طور متوسط ۲ درصد باشد این جمعیت پس از ۵۰ سال تقریباً چند برابر می شود؟

(۱) ۲

(۲) ۱,۷

(۳) ۲,۵

(۴) ۲,۷

۵۸- حاصل $\int_0^2 |1-x|\sqrt{x} dx$ کدام است؟

- (۱) ۶
- (۲) ۵
- (۳) ۷
- (۴) ۸

۵۹- مساحت محدود به منحنی $y = x \ln x$ و محور x ها در بازه $[1, e]$ کدام است؟

- (۱) $\frac{1}{2}(e^2 - 1)$
- (۲) $\frac{1}{4}e^2$
- (۳) $\frac{1}{4}(e^2 + 1)$
- (۴) $\frac{1}{2}(e^2 - 2)$

۶۰- توابع عرضه و تقاضا در وضعیت رقابت کامل به صورت های $y = 2x^2 + 1$ و $y = 13 - x^2$ است. مازاد مصرف کننده در حالت تعادل بازار کدام است؟

- (۱) $\frac{8}{3}$
- (۲) $\frac{4}{3}$
- (۳) $\frac{16}{3}$
- (۴) $\frac{22}{3}$

۶۱- به ازای کدام مقدار a تابع با ضابطه $f(x,y) = \begin{cases} \frac{x^2 - y^2}{x^2 + y^2} & (x,y) \neq (0,0) \\ a & (x,y) = (0,0) \end{cases}$ در $(0,0)$ پیوسته است؟

- (۱) ۱
- (۲) صفر
- (۳) -۱
- (۴) هیچ مقدار a

۶۲- برد تابع دو متغیره $z = \sqrt{3 - 4x^2 - y^2} + 12x - 4y$ ، کدام است؟

- (۱) $[1, 2]$
- (۲) $[0, 2]$
- (۳) $[0, 4]$
- (۴) $[1, 4]$

۶۳- در تابع دو متغیره $z = \frac{x^2}{y} - \frac{x^2 + y}{2x}$ مقدار $x \frac{\partial z}{\partial x} + y \frac{\partial z}{\partial y}$ در نقطه $(2, 2)$ کدام است؟

- (۱) ۴
(۲) ۳
(۳) $\frac{3}{2}$
(۴) $\frac{3}{4}$

۶۴- اگر $z = \ln(x^2 + 2y^2)$ و $x = r \cos \theta$ و $y = r \sin \theta$ مقدار $\frac{\partial z}{\partial \theta}$ به ازای $r=2$ ، $\theta = \frac{\pi}{4}$ کدام است؟

- (۱) $\frac{3}{2}$
(۲) $\frac{2}{3}$
(۳) $\frac{3}{4}$
(۴) $\frac{4}{3}$

۶۵- نقاط بحرانی تابع $z = 2x^3 - 6xy + 3y^2$ چگونه اند؟

- (۱) زینی - می نیمم
(۲) می نیمم - می نیمم
(۳) زینی - ماکسیمم
(۴) می نیمم - ماکسیمم

۶۶- کمترین مقدار تابع $U = x^2 + y^2 + z^2$ با شرط $2x - y + 2z = 6$ کدام است؟

- (۱) ۳
(۲) ۲
(۳) ۴
(۴) ۶

۶۷- حاصل دترمینان $\begin{vmatrix} 2 & 3 & -1 \\ 4 & 6 & 3 \\ 3 & -4 & 5 \end{vmatrix}$ کدام است؟

- (۱) ۲۸
(۲) ۲۷
(۳) ۷۵
(۴) ۸۵

۶۸- اگر $A = \begin{bmatrix} -3 & -2 \\ 7 & 5 \end{bmatrix}$ باشد ماتریس X از رابطه $AX = A^t - 2I$ کدام است؟

- (۱) $\begin{bmatrix} 29 & -41 \\ -41 & 58 \end{bmatrix}$
(۲) $\begin{bmatrix} 41 & 58 \\ 29 & -41 \end{bmatrix}$
(۳) $\begin{bmatrix} 29 & 58 \\ -41 & 41 \end{bmatrix}$
(۴) $\begin{bmatrix} -29 & 41 \\ 41 & -58 \end{bmatrix}$

۶۹- درایه مربوط به سطر دوم و ستون سوم ماتریس A^{-1} کدام است؟ $A = \begin{bmatrix} 0 & 1 & -2 \\ 1 & 0 & 3 \\ 0 & 2 & 1 \end{bmatrix}$

- (۱) $0/4$
(۲) $0/3$
(۳) $0/5$
(۴) $0/6$

۷۰- اگر $A = \begin{bmatrix} 2 & 1 & 3 \\ a & b & c \end{bmatrix}$ و A^t ترانزاده ماتریس A باشد، دترمینان ماتریس $A \cdot A^t$ کدام است؟

- (۱) $6abc$
(۲) صفر
(۳) $a^2b^2c^2$
(۴) $14a^2b^2c^2$

۷۱- شرکت آلفا با توجه به تجربیات سال‌های گذشته خود دریافته که هر سال ۵ درصد مانده حساب‌های دریافتی سوخت می‌شود. مانده‌های زیر در دفاتر شرکت در پایان سال ۱۳۸۸ موجود می‌باشد:

میلیون ریال

۶۵ - مانده حساب‌های دریافتی اول سال ۸۸

۶۰ - خالص مطالبات ایجاد شده طی سال ۸۸

۵ - مطالبات سوخت شده طی سال ۸۸

۶ - مانده ذخیره مطالبات مشکوک الوصول ابتدای سال

مانده مورد نیاز جهت ثبت ذخیره مطالبات مشکوک الوصول در پایان سال چند میلیون ریال است؟

۴ (۱) ۵ (۲) ۷ (۳) ۶ (۴)

۷۲- مانده حساب ذخیره کاهش ارزش در ابتدای سال ۸۸، ۹,۰۰۰ ریال بوده است. در سال ۸۷، ۴,۰۰۰ ریال از زیان‌های سال‌های قبل بازیافت شد. برای سال ۸۶، اطلاعات به شرح زیر بوده است:

۴۲۸,۰۰۰ - بهای تمام شده محصول

۴۴۵,۰۰۰ - بهای فروش محصول

هزینه‌های فروش و تکمیل برآورد شده برای سال ۸۶ کدام بوده است؟

۲۱,۰۰۰ (۱) ۲۲,۰۰۰ (۲) ۳۰,۰۰۰ (۳) ۲۶,۰۰۰ (۴)

۷۳- اگر شرکت انتظار افزایش هزینه‌های تعمیر و نگهداری دارایی ثابت را دارد، احتمال می‌رود بکارگیری کدام یک از روش‌های استهلاک منجر به گزارش یکنواخت و تقریباً یکسان مجموع هزینه استهلاک و هزینه تعمیر و نگهداری برای هر سال، طی عمر مفید گردد؟

(۱) روش خط مستقیم (۲) روش جایگزینی (۳) روش‌های ترکیبی (۴) روش‌های تسریعی

۷۴- استهلاک انباشته دارایی ثابتی که عمر مفید آن ۶ و ارزش اسقاط آن ۳,۰۰۰ ریال برآورد شده، در پایان سال چهارم ۱۰۰,۰۰۰ ریال است. در صورتی که دارایی مذکور به روش خط مستقیم مستهلک شده باشد، بهای تمام شده آن چند ریال بوده است؟

۱۲۰,۰۰۰ (۱) ۱۵۰,۰۰۰ (۲) ۲۱۰,۰۰۰ (۳) ۱۸۰,۰۰۰ (۴)

۷۵- شرکتی، ماشین آلات قدیمی خود را که بهای تمام شده آن ۲,۰۰۰ ریال و استهلاک انباشته آن ۸۰۰ ریال بود در قبال دریافت ۱۵۰ ریال وجه نقد با ماشین آلات شرکت الوند که ارزش دفتری آن ۱,۱۰۰ ریال بود معاوضه نمود. چنانچه ارزش منصفانه هیچکدام از ماشین آلات مشخص نباشد بهای تمام شده ماشین آلات جدید در دفاتر شرکت البرز و سود یا (زیان) حاصل از معاوضه شرکت به ترتیب (از راست به چپ)، چند ریال است؟

۱۵۰ - ۱,۰۵۰ (۱) ۱,۰۵۰ - سود یا زیانی شناسایی نمی‌شود (۲)

۱,۲۵۰ - سود یا زیانی شناسایی نمی‌شود (۳) ۱۵۰ - ۱,۲۵۰ (۴)

۷۶- در ابتدای سال اول، ماشینی با عمر مفید ۱۰ سال و ارزش منصفانه ۱۲۰,۰۰۰ ریال در قبال تعهد فروش محصولات برای مدت ۶ سال به شرکت یزد اهداء می‌شود. در اوایل سال چهارم بنا به دلایلی قرارداد فسخ شده ولی با پرداخت مبلغ ۶۵,۰۰۰ ریال ماشین حفظ می‌شود. اگر در زمان فسخ قرارداد ارزش منصفانه ماشین ۸۶,۰۰۰ ریال باشد با فرض روش خط مستقیم استهلاک، زیان ناشی از فسخ قرارداد برای شرکت یزد چند ریال خواهد بود؟

صفر (۱) ۲,۰۰۰ (۲) ۵,۰۰۰ (۳) ۳,۰۰۰ (۴)

۷۷- ثبات رویه در نحوه ارائه و طبقه بندی اقلام در صورت‌های مالی در کدام یک از موارد زیر نمی‌تواند تغییر یابد؟

(۱) تغییری عمده در ماهیت علمیات واحد تجاری رخ داده باشد.

(۲) تغییری در نحوه ارائه به موجب یک استاندارد حسابداری الزامی می‌شود.

(۳) تجدید نظر در نحوه ارائه صورت‌های مالی حاکی از این باشد که تغییر مزبور به ارائه مناسب‌تر معاملات منجر شود.

(۴) تغییری در نحوه ارائه و طبقه بندی اقلام در صورت‌های مالی موجب ارائه اطلاعات مربوط تری گردد.

۷۸- مانده صحیح بانک ۶,۶۰۰ ریال است. صورت مغایرت تهیه شده شامل: چک‌های صادره و ارائه نشده به مبلغ ۱,۰۰۰ ریال، چک‌های دریافتی از مشتریان و واگذاری به بانک که هنوز وصول نشده به مبلغ ۵۰۰ ریال، برداشت بانک بابت هزینه‌های بانکی ۲۵ ریال و وجه چک برداشتی بانک از حساب یاد شده به مبلغ ۱۰۰ ریال مربوط به شرکت «ب» که اشتباهاً توسط بانک به حساب شرکت «الف» بدهکار شده، می‌باشد. مانده موجودی حساب بانک شرکت «الف» طبق صورت‌حساب بانک چند ریال است؟

(۱) ۶,۵۰۰ (۲) ۷,۰۰۰ (۳) ۷۵,۰۰۰ (۴) ۷,۵۲۵

۷۹- اقلام باز صورت مغایرت بانکی شامل ۱۲,۰۰۰ ریال هزینه‌های بانکی، ۸۰,۰۰۰ ریال وجوه بین راهی و ۱۰۰,۰۰۰ ریال چک‌های معوق می‌باشد. مانده صحیح بانک چند ریال بیشتر یا کمتر از مانده طبق دفاتر است؟

(۱) ۱۲,۰۰۰ ریال کمتر (۲) ۱۲,۰۰۰ ریال بیشتر (۳) ۳۲,۰۰۰ ریال بیشتر (۴) ۲۰,۰۰۰ ریال کمتر

۸۰- نسبت جاری در شرکتی ۳ و نسبت سریع آن ۲ می‌باشد. نسبت موجودی کالا به سرمایه در گردش برابر است با:

(۱) ۰٫۵ (۲) ۱ (۳) ۲ (۴) ۱٫۵

۸۱- اطلاعات زیر مربوط به شرکتی در سال ۱۳۸۸ است:

افزایش (کاهش)

شرح

۴,۰۰۰	- حساب‌های دریافتنی
۴۰۰	- ذخیره مطالبات مشکوک الوصول
(۸,۴۰۰)	- پیش پرداخت هزینه‌ها
۸,۰۰۰	- موجودی کالا
۶,۰۰۰	- بدهی‌های عملیاتی بلند مدت

سود عملیاتی ۳۰۰,۰۰۰ ریال، هزینه استهلاک دارایی‌های عملیاتی ۱۰,۰۰۰ و سود خالص ۲۲۰,۰۰۰ ریال است. خالص جریان‌های نقدی ناشی از فعالیت‌های عملیاتی چقدر است؟

(۱) ۲۳۲,۸۰۰ (۲) ۳۰۲,۸۰۰ (۳) ۳۱۲,۸۰۰ (۴) ۳۱۲,۰۰۰

۸۲- مانده‌های زیر در پایان سال ۱۳۸۸ از دفاتر شرکتی استخراج شده است:

میلیون ریال

۵	- سرمایه سهام عادی
۱	- صرف سهام عادی
۳	- سود انباشته
۲	- تعهد صاحبان سهام

در ترازنامه پایان سال ۱۳۸۸، سرمایه پرداخت شده چند میلیون ریال گزارش می‌شود؟

(۱) ۳ (۲) ۴ (۳) ۷ (۴) ۶

۸۳- جمع حقوق صاحبان سهام شرکتی در ابتدا و انتهای دوره به ترتیب ۶۰۰,۰۰۰ و ۹۰۰,۰۰۰ ریال است. در سال مالی مزبور ۷۵,۰۰۰ ریال سهام جدید به شکل نقدی منتشر شده، ۴۵,۰۰۰ ریال سود سهمی (سهام جایزه) توزیع گردیده و ۲۰,۰۰۰ ریال مازاد تجدید ارزیابی حذف و مانده آن به صفر کاهش یافته است. سود خالص دوره مالی، کدام است؟

(۱) ۳۰۰,۰۰۰ (۲) ۲۷۰,۰۰۰ (۳) ۲۱۰,۰۰۰ (۴) ۲۵۵,۰۰۰

۸۴- اطلاعات زیر در رابطه با سرمایه‌گذاری‌های کوتاه مدت شرکت آلفا در دسترس است:

خالص ارزش فروش در پایان سال		بهای تمام شده	سریع معامله در بازار:
۱۳۳۲	۱۳۳۱		
۱۳۰,۰۰۰	۱۲۰,۰۰۰	۱۵۰,۰۰۰	سهام الف
۱۱۰,۰۰۰	۱۰۰,۰۰۰	۸۰,۰۰۰	سهام ب
			سایر:
۱۸۰,۰۰۰	۲۴۰,۰۰۰	۲۰۰,۰۰۰	سهام ج

اگر در ترازنامه سال ۱۳۳۲، مبلغ سرمایه‌گذاری‌های کوتاه مدت به مبلغ ۴۱۰,۰۰۰ ریال منعکس شده باشد، شرکت برای حسابداری سرمایه‌گذاری‌های سریع معامله و غیرسریع معامله به ترتیب از چه روش‌هایی استفاده کرده است؟

- (۱) ارزش بازار - خالص ارزش فروش
(۲) اقل بهای تمام شده و خالص ارزش فروش - ارزش بازار
(۳) ارزش بازار - اقل بهای تمام شده و خالص ارزش فروش
(۴) هر دو به اقل بهای تمام شده و خالص ارزش فروش

۸۵- شرکت آلفا ۱,۰۰۰,۰۰۰ ریال اوراق مشارکت قابل تبدیل به سهام عادی، با نرخ سود تضمین شده ۱۸٪ منتشر کرده که در زمان انتشار با صرف فروخته شده است. مبلغ هزینه سود تضمین شده منعکس در صورت سود و زیان از بابت این اوراق مشارکت، ۱۶۰,۰۰۰ ریال و مبلغ پرداختی بابت این اوراق طی سال ۱۸۰,۰۰۰ ریال ($1,000,000 \times 18\%$) گزارش شده است. بدون در نظر گرفتن اثر مالیات، در تعدیل صورت کسر در محاسبه سود تقلیل یافته هر سهم، از این بابت (صرفه جویی ناشی از عدم پرداخت هزینه سود تضمین شده) چه رقمی لحاظ می‌شود؟

- (۱) صفر (۲) ۲۰,۰۰۰ (۳) ۱۸۰,۰۰۰ (۴) ۱۶۰,۰۰۰

۸۶- سود حاصل از برگردان ارقام دارایی و بدهی ارزی در شرکت‌های دولتی به چه نحو عمل می‌شود؟

- (۱) به حساب اندوخته تسعیر ارز منظور و در صورت سود و زیان جامع منعکس می‌شود.
(۲) به حساب اندوخته تسعیر ارز منظور و در صورت سود و زیان (انباشته) منعکس می‌شود.
(۳) به حساب سرمایه منتقل می‌شود.
(۴) به حساب سود و زیان دوره جاری منظور می‌شود.

۸۷- بهای تاریخی کالای فروش رفته ۱۰۰ میلیون ریال و ارزش جاری آن ۱۱۰ میلیون ریال بوده است. اگر شاخص سطح عمومی قیمت‌ها در ابتدای دوره ۱۵۰ و سود حاصل از نگهداری کالا صفر باشد، شاخص سطح عمومی قیمت‌ها در پایان دوره چند میلیون ریال بوده است؟

- (۱) ۱۶۵ (۲) ۱۶۰ (۳) ۱۳۵ (۴) ۱۴۰

۸۸- در فروش اقساطی و اجاره به شرط تملیک، به ترتیب مالکیت دارایی در چه زمانی به خریدار منتقل می‌شود؟

- (۱) در تاریخ عقد قرارداد - در خاتمه قرارداد
(۲) به تدریج و با پرداخت اقساط - در خاتمه قرارداد
(۳) به تدریج و با پرداخت اقساط - مالکیت الزاماً منتقل نمی‌شود (۴) در تاریخ عقد قرارداد - مالکیت الزاماً منتقل نمی‌شود

۸۹- الف و ب و ج در یک شرکت تضامنی به نسبت ۱ و ۲ و ۳ در سود (زیان) شریک هستند و سرمایه‌های آن‌ها به ترتیب ۱۰۰,۲۰۰,۳۰۰ می‌باشد. سود تضمین شده‌ی سرمایه ۱۰٪ سرمایه است چنانچه سود شرکت ۱,۲۶۰ ریال باشد، سهم الف از ۱,۲۶۰ ریال به چه میزانی است؟

- (۱) ۲۱۰ (۲) ۲۳۰ (۳) ۶۱۰ (۴) ۴۲۰

۹۰- تراز نامه ۸۸/۱۲/۲۹ شرکت تضامنی الف و ب و ج دارایی‌ها و بدهی‌های شرکت را به ترتیب ۵۰ و ۲۰ میلیون ریال نشان می‌داد. در ۸۹/۵/۲۷ کل شرکت به مبلغ ۳۰ میلیون ریال واگذار شد. در این تاریخ مانده بدهکار حساب جاری شرکا هر یک ۲ میلیون ریال و مانده حساب سرمایه هر یک ۱۰ میلیون ریال است. سود یا زیان تصفیه چند میلیون ریال است؟

(۱) صفر (۲) سود ۶ (۳) زیان ۲۰ (۴) زیان ۶

۹۱- شرکت «الف» ۱,۰۰۰ واحد کالای تولیدی خود به قیمت تمام شده هر واحد ۲۰۰ ریال را جهت شرکت «ب» (حق العمل کار) ارسال نمود. ۲۰ هزار ریال هزینه حمل و بیمه و ۴,۰۰۰ ریال هزینه تخلیه توسط «ب» پرداخت شد. طبق اطلاع ۲۰۰ واحد کالا در بین راه مفقود شده که از شرکت بیمه ۴۶ هزار ریال خسارت قابل دریافت است. حساب کالای امانی بابت کالای مفقودی به چه مبلغی بستانکار می‌شود؟

(۱) ۴۶,۰۰۰ (۲) ۴۵,۰۰۰ (۳) ۴۰,۰۰۰ (۴) ۴۴,۰۰۰

۹۲- صورت‌های مالی با رعایت کدام یک از مفروضات یا اصول زیر قابلیت مقایسه‌ی بیشتری پیدا می‌کند؟

(۱) ثبات رویه- افشاء (۲) تداوم فعالیت- افشاء
(۳) بهای تمام شده- تداوم فعالیت (۴) ثبات رویه- بهای تمام شده

۹۳- شرکت فرعی مبلغی را برای خرید سهام جاری شرکت اصلی پرداخت می‌کند. نحوه انعکاس این مبادله در صورت جریان وجوه نقد شرکت فرعی و صورت جریان وجوه نقد تلفیقی به ترتیب چگونه است؟

(۱) فعالیت‌های سرمایه‌گذاری- حذف می‌شود (۲) فعالیت‌های تأمین مالی- فعالیت‌های سرمایه‌گذاری
(۳) فعالیت‌های سرمایه‌گذاری- فعالیت‌های تأمین مالی (۴) فعالیت‌های سرمایه‌گذاری- فعالیت‌های سرمایه‌گذاری

۹۴- شرکت الف ۸۰٪ سهام شرکت ب را در تاریخ ۱۳۸۹/۷/۱ تحصیل و در ازای آن ۲۰۰ میلیون ریال وجه نقد و ۲۰۰ هزار سهم عادی ۱,۰۰۰ ریالی خود را که ارزش بازار آن ۲,۰۰۰ ریال است به شرکت ب واگذار کرد. اگر ارزش دفتری و ارزش روز خالص دارایی‌های شرکت ب در تاریخ معامله به ترتیب ۴۰۰ و ۵۰۰ میلیون ریال باشد، سرقفلی تلفیقی و سهم اقلیت در تاریخ تحصیل به ترتیب چند میلیون ریال است؟

(۱) ۲۰۰ و ۸۰ (۲) ۲۰۰ و ۱۰۰ (۳) ۲۸۰ و ۱۰۰ (۴) ۲۸۰ و ۸۰

۹۵- شرکت پیمانکاری البرز قراردادی به مبلغ ۲,۴۰۰,۰۰۰ ریال با شهرداری تهران جهت احداث پل منعقد کرد. هزینه سال اول و دوم به ترتیب ۳۰۰,۰۰۰ و ۵۰۰,۰۰۰ ریال گردید و هزینه لازم جهت تکمیل آن ۸۰۰,۰۰۰ ریال برآورد شد. تا پایان سال دوم شرکت پیمانکاری چند ریال درآمد شناسایی می‌نماید؟

(۱) ۴۰۰,۰۰۰ (۲) ۸۰۰,۰۰۰ (۳) ۱,۲۰۰,۰۰۰ (۴) ۱,۰۰۰,۰۰۰

۹۶- اطلاعات زیر از دارایی‌ها و بدهی‌های دو شرکت اصلی و فرعی در ۸۹/۱/۱ به دست آمده است:

اصلی		فرعی	
ارزش دفتری	ارزش بازار	ارزش دفتری	ارزش بازار
دارایی‌ها ۱,۲۰۰,۰۰۰	۱,۴۰۰,۰۰۰	۶۰۰,۰۰۰	۸۰۰,۰۰۰
بدهی‌ها ۴۰۰,۰۰۰	۵۰۰,۰۰۰	۳۰۰,۰۰۰	۳۵۰,۰۰۰

در دارایی‌های شرکت اصلی مبلغ ۴۰۰,۰۰۰ ریال سرمایه‌گذاری بابت ۸۰ درصد سهام شرکت فرعی که در تاریخ ۸۹/۱/۱ خریداری نموده به چشم می‌خورد. جمع دارایی‌ها در تراز نامه تلفیقی چه مبلغ گزارش می‌شود؟

(۱) ۲,۰۰۰,۰۰۰ (۲) ۱,۸۴۰,۰۰۰ (۳) ۱,۶۰۰,۰۰۰ (۴) ۱,۶۴۰,۰۰۰

۹۷- در تاریخ ۸۸/۱/۱ شرکت الف تجهیزاتی به ارزش دفتری ۸۰,۰۰۰ ریال را به شرکت فرعی خود به نام ب که مالک ۷۵ درصد سهام آن است به مبلغ ۱۰۰,۰۰۰ ریال فروخت. شرکت ب باقیمانده عمر مفید دارایی‌ها را ۴ سال تعیین و روش خط مستقیم را برای استهلاک برگزید. در ۸۸/۱۲/۲۹ صورت‌های مالی هر یک از شرکت‌های الف و ب به ترتیب خالص تجهیزات را ۵۰۰,۰۰۰ و ۳۰۰,۰۰۰ ریال نشان می‌دهد. خالص تجهیزات در تراز نامه تلفیقی چند هزار ریال است؟

(۱) ۷۲۵ (۲) ۷۸۰ (۳) ۸۰۰ (۴) ۷۸۵

۹۸- یک شرکت دولتی تجهیزاتی را به مبلغ ۱,۰۰۰ یورو در تاریخ ۸۸/۹/۳۰ خریداری می‌نماید. توافق شد مبلغ خرید در ۸۹/۳/۳۰ پرداخت گردد. مانده حساب اندوخته تسعیر ارز تا قبل از ۸۸/۱۲/۲۹ مبلغ ۶۲۵,۰۰۰ ریال بستانکار است. نرخ برابری به شرح زیر است:

۸۸/۹/۳۰	یک یورو =	۱۱,۰۰۰ ریال
۸۸/۱۲/۲۹	یک یورو =	۱۳,۰۰۰ ریال
۸۹/۳/۳۰	یک یورو =	۱۲,۰۰۰ ریال

مانده اندوخته تسعیر ارز در ۸۹/۳/۳۰ چند ریال خواهد بود؟

(۱) ۱,۰۰۰,۰۰۰ بستانکار (۲) ۱,۳۷۵,۰۰۰ بدهکار (۳) صفر (۴) ۳۷۵,۰۰۰ بدهکار

۹۹- حساب مستقل وجوه عمومی دولت از مبنای حسابداری تعهدی تعدیل شده استفاده می‌کند و مانده‌های زیر از دفاتر آن در پایان سال مالی ۸۸ استخراج شده است: (ارقام به میلیون ریال)

- مالیات‌های دریافتی ۵۰,۰۰۰ - درآمد ۳۰۰,۰۰۰
- ذخیره مالیات‌های دریافتی مشکوک الوصول ۱۰,۰۰۰

اگر مانده مالیات‌های دریافتی در ابتدای سال مالی مبلغ ۳۰,۰۰۰ باشد و مبلغ ۵,۰۰۰ از مالیات‌های دریافتی مشکوک الوصول نیز در طول سال مالی سوخت شده باشد، مبلغ درآمد در مبنای نقدی چند میلیون ریال است؟

(۱) ۲۷۰,۰۰۰ (۲) ۲۷۵,۰۰۰ (۳) ۳۰۰,۰۰۰ (۴) ۲۸۰,۰۰۰

۱۰۰- یک مؤسسه دولتی که مجاز به انتقال مانده وجوه مصرف نشده به سال بعد نیست در سال ۱۳۸۷ مبلغ ۵۰۰ میلیون ریال بابت پیش پرداخت خرید یک دستگاه اتومبیل پرداخت می‌کند. اتومبیل مذکور در سال ۸۸ به مبلغ ۸۰۰ میلیون ریال تحویل و جمعاً به حساب هزینه سال ۸۸ منظور و اعمال حساب می‌شود. اگر مانده حساب‌های سنواتی مؤسسه مذکور در پایان سال مالی ۸۸ به شرح زیر باشد: (ارقام به میلیون ریال)

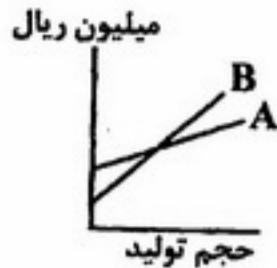
- اندوخته پیش پرداخت و علی الحساب سنواتی ۱۰,۰۰۰
- هزینه از محل منابع سنواتی ۶,۰۰۰
- پیش پرداخت سنواتی ۱,۵۰۰
- علی الحساب سنواتی ۱,۳۰۰

چند میلیون ریال از پیش پرداخت‌های سنواتی نقداً واریز شده اما به حساب خزانه انتقال نیافته است؟

(۱) ۷۰۰ (۲) ۴۰۰ (۳) ۱,۷۰۰ (۴) ۱,۲۰۰

- ۱۰۱- در اولین سال مالی بهای تمام شده محصول تولید که تماماً تکمیل شده ۸۰۰ میلیون ریال است. هزینه‌های عملیاتی ۳۰۰ میلیون ریال که $\frac{1}{3}$ آن متغیر است. چنانچه $\frac{3}{4}$ محصول تولید شده فروش رفته باشد در پایان سال موجودی کالا چند میلیون ریال در ترازنامه گزارش خواهد شد؟
- (۱) ۲۰۰ (۲) ۲۷۵ (۳) ۲۵۰ (۴) ۳۰۰
- ۱۰۲- محصول تکمیل شده ۷ هزار واحد، موجودی در جریان ساخت اول و آخر دوره به ترتیب ۲ و ۴ هزار واحد تا ۵٪ کار و سربرار تکمیل هستند. چنانچه برای تولید هر واحد نیم ساعت کار صرف شده باشد، چند هزار ساعت کار در تولید صرف شده است؟
- (۱) ۳ (۲) ۵ (۳) ۴ (۴) ۶
- ۱۰۳- شرکت آلفا خود را از فروردین ۱۳۸۸ آغاز نموده است. طبق نتیجه‌گیری‌های حسابداری شرکت، استهلاک سالانه ساختمان شرکت به ترتیب زیر بین فعالیت‌های مختلف تسهیم می‌شود.
- فعالیت‌های بخش فروش ۲۰٪
فعالیت‌های بخش اداری ۳۵٪
فعالیت‌های بخش تولید ۴۵٪
- اگر تنها ۶۰٪ تولیدات سال ۱۳۸۸ طی همان سال فروخته شود چه درصدی از استهلاک به صورت مستقیم یا غیرمستقیم در گزارش سود و زیان سال ۱۳۸۸ ارائه خواهد شد؟
- (۱) ۲۷٪ (۲) ۸۲٪ (۳) ۴۵٪ (۴) ۱۰۰٪
- ۱۰۴- زمانی که یک شرکت از روش هزینه‌یابی جذبی استفاده می‌نماید.....
- (۱) با کاهش فروش همواره سود آن کاهش می‌یابد.
(۲) کاهش تعداد تولید با فرض ثابت بودن فروش همواره سبب افزایش سود می‌شود.
(۳) با افزایش فروش همواره سود آن افزایش می‌یابد.
(۴) با افزایش فروش ممکن است سود کاهش یابد حتی اگر هزینه‌ها و قیمت فروش ثابت باقی بماند.
- ۱۰۵- حقوق و دستمزد ناخالص ۱۰۰,۰۰۰ ریال است که ۲۵٪ آن هزینه‌های حقوق کارکنان اداری و فروش است و هزینه دستمزد مستقیم ۴۵,۰۰۰ ریال است و مابقی دستمزد غیرمستقیم است. اگر نرخ حق بیمه اجتماعی سهم کارگر و کارفرما به ترتیب ۷٪ و ۲۳٪ باشد، حساب کنترل سربرار بابت حقوق و دستمزد چند ریال بدهکار خواهد شد؟
- (۱) ۲۲,۵۰۰ (۲) ۵۲,۵۰۰ (۳) ۴۷,۲۵۰ (۴) ۵۳,۰۰۰
- ۱۰۶- معادل آحاد تکمیل شده به روش میانگین موزون از لحاظ مواد و تبدیل به ترتیب ۱,۰۰۰ و ۸۵۰ واحد بوده است. درصد تکمیل کالای در جریان ساخت اول و پایان دوره به ترتیب ۵٪ و ۴۰٪ است. تعداد واحدهای تکمیل شده در طی دوره چند واحد است؟
- (۱) ۶۲۵ (۲) ۷۵۰ (۳) ۷۰۰ (۴) ۸۵۰
- ۱۰۷- در شرکت مجید موجودی کالای در جریان ساخت ابتدای دوره ۲۰۰ واحد، درجه تکمیل آن ۲۵٪ و کالای تکمیل شده در طی دوره ۱,۰۰۰ واحد است. مواد در ابتدای عملیات وارد فرآیند تولید می‌شود. در صورتی که معادل آحاد تکمیل شده به روش فایفو از لحاظ مواد و تبدیل به ترتیب ۱,۱۰۰ واحد و ۱,۰۷۰ واحد باشد، درجه تکمیل کالای در جریان ساخت پایان دوره چقدر است؟
- (۱) ۲۰٪ (۲) ۶۰٪ (۳) ۴۰٪ (۴) ۷۰٪
- ۱۰۸- طبقه‌بندی هزینه‌ها به مستقیم و غیرمستقیم بر مبنای کدام مورد انجام می‌شود؟
- (۱) رفتار هزینه
(۲) قابلیت ره‌گیری
(۳) ارتباط با محصول
(۴) قابلیت استفاده در تصمیم‌گیری
- ۱۰۹- در صورتی که زائدات (ضایعات مواد اولیه) ایجاد شده مربوط به یک سفارش خاص باشد، در زمان فروش زائدات، کدام حساب بستانکار می‌شود؟
- (۱) کنترل سربرار ساخت (۲) کالای در جریان ساخت (۳) سربرار جذب شده (۴) درآمد حاصل از فروش زائدات
- ۱۱۰- شرکت تولیدی فرسید دارای دو دایره عملیاتی «الف» و «ب» و دو دایره پشتیبانی «ج» و «د» بوده و برای تخصیص هزینه‌های دایره پشتیبانی از روش ریاضی (متقابل) استفاده می‌کند. هزینه‌های دایره «ج» مبلغ ۴,۲۰۰ ریال بوده که پس از تسهیم به ۵,۰۰۰ ریال رسیده است. همچنین هزینه‌های دایره «د» مبلغ ۱,۶۰۰ ریال بوده که پس از تسهیم به ۲,۵۰۰ ریال رسیده است. درصد ارائه خدمات دایره «د» به دایره «ج» چند درصد بوده است؟
- (۱) ۱۸ (۲) ۳۶ (۳) ۳۲ (۴) ۵۰

۱۱۱- در نمودار روبه‌رو خط B بودجه قابل انعطاف سربرار را نشان می‌دهد. نقطه A ظرفیت عادی سالانه و ملاک تعیین نرخ سربرار است. هزینه سربرار در طی سال به طور یکنواخت انجام می‌گیرد. در نیمه اول سال عملکرد واقعی ۱۲٪ ظرفیت عادی گزارش شده است. مبالغ سربرار ثابت عمدتاً از اقلام استهلاک است و در نتیجه رقم واقعی سربرار ثابت با بودجه برابر می‌شود. در نیمه اول سال نرخ سربرار متغیر واقعی ۱۵ درصد کمتر از نرخ بودجه گزارش شده است. انحراف هزینه سربرار چند میلیون ریال است؟



- (۱) ۶/۳
- (۲) ۳/۶
- (۳) ۴/۶
- (۴) ۲/۶

۱۱۲- در نمودار روبه‌رو خط B بودجه قابل انعطاف و خط A سربرار واقعی را نشان می‌دهد. انحراف هزینه سربرار متغیر
 (۱) حتماً مساعد است.
 (۲) در تولید کمتر از ظرفیت عادی نامساعد است.
 (۳) می‌تواند نامساعد باشد.
 (۴) در تولید بیشتر از ظرفیت عادی مساعد است.

۱۱۳- شرکتی تولید کننده محصولی است که به همراه آن محصول فرعی الف نیز تولید می‌شود. تنها هزینه‌های مربوط به محصول الف، هزینه‌های فروش ۲ ریالی به ازای هر واحد می‌باشد. شرکت، فروش محصول الف را ابتدا به کسر هزینه‌های قابل تفکیک ثبت می‌کند و سپس، این مبلغ خالص را نیز از بهای تمام شده محصول فروش رفته اصلی، کسر می‌کند. امسال ۱,۵۰۰ واحد محصول الف تولید و ۱,۰۰۰ واحد آن فروخته شده است و در نظر است تا ۵۰۰ واحد باقیمانده در سال آینده به قیمت هر واحد ۵ ریال فروخته شود. اگر شرکت ارزش خالص باز یافتنی را به عنوان موجودی ثبت کند، بهای تمام شده هر واحد محصول الف، مبلغ افزایش در سود سال جاری و مبلغ سود سال آینده حاصل از فروش محصول الف به ترتیب چند ریال است؟

بهای تمام شده هر واحد	مبلغ افزایش در سود سال جاری	مبلغ سود سال آینده
۲	۳,۰۰۰	صفر
۳	۳,۰۰۰	۱,۵۰۰
۲	۴,۵۰۰	۱,۵۰۰
۳	۴,۵۰۰	صفر

۱۱۴- در نقطه سر به سر حاشیه فروش برابر است با:
 (۱) هزینه ثابت
 (۲) هزینه‌های متغیر
 (۳) درآمد فروش
 (۴) هزینه‌های اداری و فروش

۱۱۵- اگر قیمت فروش هر واحد و هزینه‌های متغیر هر واحد کالا هر دو به میزان ۱۰ درصد کاهش یابد و هزینه‌های ثابت ۱۲٪ افزایش یابد اثر آن بر حاشیه فروش یک واحد کالا و نسبت حاشیه فروش چیست؟
 (۱) حاشیه فروش هر واحد کالا کاهش و نسبت حاشیه فروش افزایش می‌یابد.
 (۲) حاشیه فروش هر واحد کالا افزایش و نسبت حاشیه فروش کاهش می‌یابد.
 (۳) حاشیه فروش هر واحد کالا کاهش می‌یابد اما نسبت حاشیه فروش تغییری نمی‌کند.
 (۴) حاشیه فروش هر واحد کالا بدون تغییر باقی مانده ولی نسبت حاشیه فروش افزایش می‌یابد.

۱۱۶- حساب کالای در جریان ساخت بابت دستمزد، در روش ناقص ۲۸۰,۰۰۰ ریال، در روش مختلط ۳۲۰,۰۰۰ ریال و در روش یگانه ۳۰۰,۰۰۰ ریال بدهکار شده است، از این رو می‌توان نتیجه گرفت که انحراف است.
 (۱) نرخ دستمزد، ۴۰,۰۰۰ ریال مساعد
 (۲) کارآیی دستمزد، ۲۰,۰۰۰ ریال مساعد
 (۳) کارآیی دستمزد، ۴۰,۰۰۰ ریال مساعد
 (۴) نرخ دستمزد، ۲۰,۰۰۰ ریال نامساعد

۱۱۷- اگر حاشیه ایمنی ۶۰٪ و سود ۱۲ میلیون ریال باشد، هزینه ثابت چند ریال است؟
 (۱) ۷,۰۰۰,۰۰۰ (۲) ۸,۰۰۰,۰۰۰ (۳) ۷,۵۰۰,۰۰۰ (۴) ۸,۵۰۰,۰۰۰

۱۱۸- شرکت تولیدی آرمان طی فرآیند مشترکی دو محصول آلفا و بتا را تولید نموده و برای تخصیص هزینه‌های مشترک از روش ارزش خالص بازیافتنی نسبی در نقطه تفکیک استفاده می‌کند. هزینه‌های بعد از نقطه تفکیک برای محصول آلفا افزایش می‌یابد در حالی که برای محصول بتا ثابت است. در صورتی که بهای فروش محصولات تکمیل شده آلفا و بتا ثابت بماند، هزینه‌های مشترک تخصیص یافته به محصول آلفا و محصول بتا می‌یابد.
 (۱) کاهش - کاهش (۲) افزایش - کاهش (۳) افزایش - افزایش (۴) کاهش - افزایش

۱۱۹- در شرکت تولیدی سینا کالای تکمیل شده در طی دوره ۲,۰۰۰ واحد و کالای فروش رفته ۲,۲۰۰ واحد است. کالای در جریان ساخت ابتدای دوره ۲۵۰ واحد است که درجه تکمیل آن ۴۰٪ می‌باشد و کالای در جریان ساخت پایان دوره ۵۰۰ واحد است که درجه تکمیل آن ۶۰٪ می‌باشد. نرخ جذب سربرار ثابت به ازاء هر واحد کالای تولید شده ۱۰۰ ریال است. سود محاسبه شده به روش هزینه‌یابی جذبی در مقایسه با هزینه‌یابی مستقیم
 (۱) مبلغ ۲۰,۰۰۰ ریال بیشتر خواهد بود. (۲) مبلغ ۴۵,۰۰۰ ریال کمتر خواهد بود.
 (۳) مبلغ ۲۰,۰۰۰ ریال کمتر خواهد بود. (۴) برابر خواهد بود.

۱۲۰- شرکت سپهر چهار محصول مختلف را می‌تواند با یک دستگاه ماشین‌آلات تولید کند. اطلاعات زیر در مورد این محصولات در دست می‌باشد:

محصول	قیمت فروش هر واحد (ریال)	هزینه متغیر هر واحد (ریال)	تعداد محصول تولید شده در هر ساعت کار ماشین (واحد)
A	۷۵۰	۵۰۰	۱
B	۶۰۰	۴۸۰	۲
C	۳۰۰	۲۰۰	۳
D	۲۲۰	۱۵۰	۴

چنانچه تقاضای بازار بیش از ظرفیت ماشین‌آلات باشد و شرکت بخواهد حداکثر سود را تحصیل نماید، اولویت تولید با کدام محصول است؟

(۱) A (۲) C (۳) B (۴) D

۱۲۱- در کدام سیستم هزینه‌یابی بیشترین رابطه علت و معلولی بین هزینه و عامل هزینه برقرار است؟
 (۱) هزینه‌یابی جذبی (۲) هزینه‌یابی هدف (۳) هزینه‌یابی مستقیم (۴) هزینه‌یابی بر مبنای فعالیت

۱۲۲- به منظور بالا بردن حاشیه ایمنی باید
 (۱) هزینه ثابت را افزایش داد. (۲) قیمت فروش هر واحد را کاهش داد.
 (۳) حاشیه فروش را کاهش داد. (۴) هزینه متغیر یک واحد را کاهش داد.

۱۲۳- برای تولید محصول الف سه روش تولید وجود دارد که عبارت است از:

روش اول	کل هزینه ثابت سالانه	هزینه متغیر هر واحد
روش اول	۴,۰۰۰,۰۰۰	۲,۰۰۰
روش دوم	۸,۰۰۰,۰۰۰	۲,۸۰۰
روش سوم	۱۲,۰۰۰,۰۰۰	۲,۰۰۰

با تولید چند واحد، در روش اول و سوم به نقطه بی تفاوتی خواهیم رسید؟

(۱) ۸,۰۰۰ (۲) ۱۲,۰۰۰ (۳) ۱۰,۰۰۰ (۴) ۱۶,۰۰۰

۱۲۴- حاشیه سود خالص و نرخ بازده سرمایه‌گذاری شرکتی به ترتیب ۴٪ و ۲۰٪ است. اگر مبلغ سرمایه‌گذاری ۲۵۰,۰۰۰ ریال و نرخ بازده مورد انتظار شرکت ۱۶٪ باشد، نسبت گردش سرمایه و مبلغ سود باقیمانده به ترتیب عبارتند از:

گردش سرمایه (مرتبه)	سود باقیمانده (ریال)
(۱) ۴	۱۰,۰۰۰
(۲) ۵	۱۰,۰۰۰
(۳) ۴	۴۰,۰۰۰
(۴) ۵	۴۰,۰۰۰

۱۲۵- شاخص سودآوری (PI) یک طرح سرمایه‌گذاری با نرخ هزینه سرمایه ۲۴٪، برابر ۱/۲ است. نرخ بازده داخلی (IRR) طرح یاد شده چقدر است؟

(۱) ۲۰٪ (۲) کمتر از ۲۴٪ (۳) ۲۴٪ (۴) بیش از ۲۴٪

۱۲۶- فروش‌های ماهانه شرکت احمد در فصل بهار به ترتیب ۲۵، ۵۰ و ۱۰۰ میلیون ریال است. ۶۰٪ از فروش هر ماه به صورت نقد و بقیه به صورت نسبه انجام می‌شود. از فروش‌های نسبه نیمی در همان ماه و ۴۰٪ در ماه بعد و ۱۰٪ در دو ماه بعد وصول می‌شود. وجوه نقد دریافتی شرکت احمد در ماه خرداد چند میلیون ریال است؟

(۱) ۸۰ (۲) ۸۸ (۳) ۸۲٫۵ (۴) ۸۹

۱۲۷- رستوران کورش برای هر پرس چلوکباب مبلغ ۵۶٫۶۵۰ ریال از مشتری می‌گیرد. این نرخ شامل ۱۰٪ هزینه سرویس و ۳٪ مالیات بر ارزش افزوده است. هزینه سرویس براساس قیمت غذا محاسبه می‌شود، در حالی که مالیات بر ارزش افزوده براساس قیمت غذا به علاوه هزینه سرویس محاسبه می‌شود. قیمت هر پرس چلوکباب رستوران کورش چند ریال است؟

(۱) ۴۹٫۸۵۲ (۲) ۵۰٫۹۸۵ (۳) ۵۰٫۰۰۰ (۴) ۵۵٫۵۱۷

۱۲۸- شرکت سبحان قصد دارد یک دستگاه ماشین‌آلات قدیمی خود را با ماشین‌آلات جدیدی معاوضه کند. بدون در نظر گرفتن مالیات، کدام مورد در تصمیم‌گیری در خصوص جایگزینی ماشین‌آلات تأثیری ندارد؟

(۱) بهای تمام شده ماشین‌آلات قدیمی (۲) هزینه عملیاتی ماشین‌آلات قدیمی

(۳) ارزش روز ماشین‌آلات قدیمی (۴) هزینه عملیاتی ماشین‌آلات جدید

۱۲۹- شرکت سعید در سال ۱۳۸۹ تعداد ۶۰۰ واحد کالا به مبلغ ۱۲۰٫۰۰۰ ریال به فروش رسانده است. در صورتی که انحراف نرخ فروش ۱۲٫۰۰۰ ریال مساعد باشد، نرخ فروش بودجه شده چند ریال است؟

(۱) ۱۸۰ (۲) ۲۱۰ (۳) ۱۹۰ (۴) ۲۲۰

۱۳۰- نرخ بازده سرمایه به کار گرفته شده (ROI) با افزایش نسبت سود به فروش، و با افزایش دفعات گردش دارایی‌ها، می‌یابد.

(۱) افزایش - کاهش (۲) کاهش - افزایش (۳) افزایش - افزایش (۴) کاهش - کاهش

- ۱۳۱- آزمون‌های انقطاع زمانی معاملات فروش طراحی شده برای کشف فروش‌های اعتباری سال جاری که در سال مالی بعد ثبت شده است، درباره کدام ادعا اطمینان می‌دهد؟
 (۱) حقوق مالکانه (۲) کامل بودن (۳) وجود (۴) نحوه ارائه و افشاء
- ۱۳۲- کدام مورد جزو اصول آیین رفتار حرفه‌ای حاکم بر مسؤلیت حرفه‌ای حسابرس است؟
 (۱) رفتار حرفه‌ای، صلاحیت و مراقبت حرفه‌ای، درستکاری، استقلال و رازداری
 (۲) صلاحیت و مراقبت حرفه‌ای، رفتار حرفه‌ای، استقلال و امانت داری
 (۳) استقلال، رازداری، بیطرفی، درستکاری و امانت داری
 (۴) استقلال، درستکاری، صلاحیت و مراقبت حرفه‌ای، امانت داری و رازداری
- ۱۳۳- هدف از نظارت بر شمارش موجودی‌های جنسی در حسابرسی صورت‌های مالی عبارت است از:
 (۱) جمع آوری شواهد حسابرسی کافی و مناسب در خصوص موجودی‌ها
 (۲) اثبات وجود و کنترل مقداری موجودی‌ها
 (۳) اثبات وجود موجودی‌ها
 (۴) جمع آوری شواهد حسابرسی در خصوص وجود و وضعیت موجودی‌ها
- ۱۳۴- درخواست تأییدیه که به امضای مدیریت رسیده توسط ارسال و طی آن از بدهکاران خواسته می‌شود پاسخ خود را مستقیماً برای بفرستند.
 (۱) مدیریت - حسابرس (۲) حسابرس - مدیریت (۳) حسابرس - حسابرس (۴) مدیریت - مدیریت
 دریافت تأییدیه از بدهکاران، شواهد حسابرسی مربوط به کدام یک از ادعاهای مدیریت را فراهم می‌کند؟
- ۱۳۵- (۱) کامل بودن (۲) ارزشیابی (۳) وجود (۴) حقوق و تعهدات
 تدوین الگوی کیفیت حسابرسی حاکم بر مؤسسات و اعضای جامعه حسابداران رسمی بر عهده است.
- ۱۳۶- (۱) شرکای مؤسسه حسابرسی (۲) جامعه حسابداران رسمی (۳) مدیر مسؤل کار حسابرسی (۴) شریک مسؤل کار حسابرسی
 حسابرس برای کسب شواهد حسابرسی مربوط به خطر کنترل، آزمون‌ها را از بین کدام روش انتخاب می‌کند؟
- ۱۳۷- (۱) بررسی تحلیلی (۲) محاسبات (۳) پرس و جو (۴) درخواست تأییدیه
 در یک ساختار کنترل داخلی مناسب، مسؤل دایره اعتبارات باید تحت سرپرستی کدام شخص فعالیت کند؟
- ۱۳۸- (۱) مدیر فروش (۲) مدیر مالی (۳) مدیر مستقل (۴) مدیر خدمات مشتریان
 براساس استانداردهای حسابرسی ایران هدف حسابرسی صورت‌های مالی این است که حسابرس بتواند درباره این که آیا صورت‌های مالی اظهار نظر کند.
- (۱) از تمام جنبه‌های با اهمیت، طبق استانداردهای حسابداری تهیه شده است یا خیر
 (۲) از تمام جنبه‌های با اهمیت، طبق اصول جامعه حسابداری تهیه شده است یا خیر
 (۳) طبق اصول متداول حسابداری تهیه شده است یا خیر
 (۴) از تمام جنبه‌های با اهمیت، طبق اصول حسابداری و استانداردهای حسابرسی تهیه شده است یا خیر
- ۱۴۰- اخذ تأییدیه از حساب‌ها و اسناد دریافتی، کدام مجموعه اهداف را تأمین می‌کند؟
 (۱) ارزشیابی و کامل بودن (۲) وجود و مالکیت (۳) وجود و ارزشیابی (۴) افشاء مناسب و ارزشیابی
- ۱۴۱- کدام گزینه تبیین مناسبی از روش‌های تحلیلی است؟
 (۱) آزمون‌های آماری اطلاعات مالی برای تعیین حجم رسیدگی‌ها و شواهد مورد نیاز
 (۲) آزمون‌های محتوایی اطلاعات مالی از طریق مطالعه و مقایسه ارتباط بین داده‌ها
 (۳) آزمون‌های خاصی که به کمک آن اشکالات طبقه بندی در صورت‌های مالی مشخص می‌شود
 (۴) نوعی از آزمون‌های اطلاعات مالی و تحلیل آن‌ها با رایانه و به کمک نرم افزار خاص
- ۱۴۲- ارزیابی خطر تحریف با اهمیت در سطح هر ادعا شامل خطرهای است.
 (۱) ذاتی و عدم کشف (۲) کنترل و عدم کشف (۳) ذاتی و کنترل (۴) ذاتی، کنترل و عدم کشف
- ۱۴۳- علت اصلی تفاوت ریسک‌های کنترل و ذاتی با خطر عدم کشف، کدام است؟
 (۱) ریسک‌های کنترل و ذاتی، از استفاده نادرست روش‌های حسابرسی حاصل می‌شوند.
 (۲) ریسک‌های کنترل و ذاتی، براساس افزایش حجم رسیدگی‌های حسابرس تغییر می‌نمایند.
 (۳) ریسک‌های کنترل و ذاتی، هم برای اطلاعات کمی و هم برای اطلاعات کیفی وجود دارند.
 (۴) ریسک‌های کنترل و ذاتی، مستقل از حسابرسی صورت‌های مالی وجود دارند.
- ۱۴۴- حسابرس در هر کار حسابرسی ضمن ارزیابی اهمیت، رابطه آن را با ارزیابی می‌کند.
 (۱) کمیت، ماهیت و شرایط ایجاد اقلام (۲) نوع و اندازه واحد اقتصادی (۳) خطر حسابرسی (۴) خطر حسابرسی و نوع و اندازه واحد اقتصادی

- ۱۴۵- کدام مورد، استقلال حسابرسان را خدشه دار می‌کند؟
 (۱) دریافت حق الزحمه بر مبنای حق الزحمه حسابرسان قبلی
 (۲) داشتن روابط شخصی و خانوادگی با صاحبکار
 (۳) ارائه خدمات مالی به صاحب کار در دو سال قبل از انتخاب شدن به عنوان حسابرس
 (۴) ارائه خدمات مالی به صاحبکار و روابط شخصی و خانوادگی با صاحبکار
- ۱۴۶- خطر عدم کشف با خطر ذاتی رابطه و با خطر کنترل رابطه دارد.
 (۱) معکوس - مستقیم (۲) مستقیم - معکوس (۳) مستقیم - مستقیم (۴) معکوس - معکوس
- ۱۴۷- طبق استانداردهای حسابرسی، حسابرسی باید به گونه‌ای طراحی شود که از نبود اشتباه یا تحریفی با اهمیت در صورت‌های مالی اطمینان به دست آید.
 (۱) معقول (۲) مطلق (۳) نسبی (۴) محدود
- ۱۴۸- در شرایط خاص، چنانچه اهمیت آثار موارد عدم توافق یا مدیریت، محدودیت در دامنه رسیدگی و ابهام اساسی بر هریک از صورت‌های مالی متفاوت باشد، نوع اظهار نظر حسابرسی چگونه است؟
 (۱) حسب مورد اظهار نظر متفاوت نسبت به هر یک از صورت‌های مالی
 (۲) اظهار نظر مردود نسبت به کلیت صورت‌های مالی
 (۳) عدم اظهار نظر نسبت به کلیت صورت‌های مالی
 (۴) اظهار نظر مطلوب نسبت به ترازنامه و اظهار نظر مردود نسبت به صورت‌های سود و زیان و جریان وجوه نقد
- ۱۴۹- اشاره به معاملات با اشخاص وابسته «که حائز اهمیت است» در یادداشت‌های همراه صورت‌های مالی نیز به گونه‌ای مناسب افشاء شده است، به چه نحوی در گزارش حسابرس درج می‌شود؟
 (۱) به دلیل کم اهمیت بودن آثار آن، نیازی به درج در گزارش حسابرس نمی‌باشد
 (۲) به صورت یک پاراگراف توضیحی پس از بند اظهار نظر
 (۳) به صورت یک پاراگراف توضیحی قبل از بند اظهار نظر
 (۴) اگر موضوع کم اهمیت باشد، پس از بند اظهار نظر، در غیر این صورت قبل از بند اظهار نظر
- ۱۵۰- در صورت وجود ابهام اساسی درباره تداوم فعالیت و عدم افشاء موضوع در صورت‌های مالی حسابرسی باید.....
 (۱) چون موضوع ابهام درباره تداوم فعالیت در صورت‌های مالی افشاء شده گزارش مشروط ارائه شود.
 (۲) حسب مورد نسبت به صورت‌های مالی نظر مشروط یا عدم اظهار نظر ارائه شود.
 (۳) نسبت به صورت‌های مالی گزارش عدم اظهار نظر ارائه شود.
 (۴) با افزودن یک بند توضیحی قبل از بند اظهار نظر، به موضوع اشاره شده و گزارش مقبول ارائه شود.
- ۱۵۱- شرکت احمدی موجودی ائبار مواد و کالای خود را در پایان سال شمارش نمی‌کند، بلکه آن‌ها را به طور هفتگی و بر اساس یک طرح آماری طی سال شمارش آزمایشی می‌نماید. حسابرس شرکت، در طول سال و به حدی که بتواند نسبت به قابلیت اطمینان روش‌های صاحب کار رضایت حاصل کند بر این گونه شمارش‌های آزمایشی نظارت کرده است. حسابرس در هنگام صدور گزارش حسابرسی.....
 (۱) می‌تواند گزارش مقبول صادر کند، بدون آن که عدم نظارت بر شمارش موجودی‌های پایان سال را افشاء نماید.
 (۲) در صورت با اهمیت بودن موجودی‌ها، باید نسبت به کلیت صورت‌های مالی، عدم اظهار نظر ارائه کند.
 (۳) در صورت با اهمیت بودن موجودی‌ها باید نظر مشروط اظهار کند.
 (۴) باید در دامنه رسیدگی به عدم نظارت بر شمارش موجودی‌ها در پایان سال اشاره کند، اما با وجود این می‌تواند گزارش مقبول صادر کند.
- ۱۵۲- هزینه استهلاک دارایی‌های ثابت که معادل ۳۰٪ سود خالص است در حساب‌ها منظور نشده است، موضوع در گزارش حسابرسی مستقل به صورت ارائه می‌شود.
 (۱) بند شرط تأثیر قطعی، با اظهار نظر مردود
 (۲) اظهار نظر مقبول با پاراگراف توضیحی
 (۳) محدودیت رسیدگی و عدم اظهار نظر
 (۴) بند شرط تأثیر قطعی، با اظهار نظر مشروط
- ۱۵۳- تسهیلات اعطایی بدون سود و کارمزد به شرکت وابسته بتا برای تأمین مالی پروژه‌های سرمایه‌ای در آن شرکت (که شرکت اصلی در آن ۵۵٪ سهم دارد) مبلغ با اهمیت است. بررسی حسابرس (که سمت بازرسی قانونی را نیز عهده دار است) نشان می‌دهد که سایر سهامداران شرکت بتا به تناسب سهم در سرمایه در تأمین مالی مزبور شرکت نموده‌اند. موضوع به چه صورت در گزارشات نهایی درج می‌شود؟
 (۱) بند شرط در گزارش حسابرسی با اظهار نظر مردود
 (۲) اظهار نظر مقبول و درج در گزارش بازرسی قانونی
 (۳) یک نوع محدودیت رسیدگی و عدم اظهار نظر نسبت به صورت‌های مالی
 (۴) بند شرط در گزارش حسابرسی و همچنین درج موضوع در گزارش بازرسی قانونی

۱۵۴- در شرکت روکش چوبی شمال ارزش قسمتی از موجودی مواد اولیه چوب (حدود ۲۰٪ از کل موجودی ها) در پایان سال قابل شمارش نبوده و مدیریت شرکت ارزش دفتری آن را ملاک ارزیابی موجودی های پایان سال قرار داده است. نظر به اهمیت موضوع، حسابرس موضوع را در گزارش خود به شرح زیر اعلام می دارد:

- ۱) بند محدودیت رسیدگی و عدم اظهار نظر
- ۲) بند توضیحی بعد از پاراگراف اظهار نظر
- ۳) بند شرط و اظهار نظر مردود
- ۴) بند محدودیت رسیدگی و اظهار نظر مشروط

۱۵۵- در شرکت بایر روش نگهداری دارایی و بدهی ارزی (اقلام پولی)، روش تاریخی می باشد. در پایان سال ۱۳۸۸ هیأت مدیره روش مزبور را به روش ترازنامه ای تغییر می دهد و موضوع را در یادداشت های صورت های مالی افشاء می نماید. نظر به اهمیت موضوع، حسابرس مستقل هنگام صدور گزارش حسابرسی آن را به صورت در گزارش خود درج می نماید.

- ۱) بند تأکید مطلب بعد از پاراگراف اظهار نظر
- ۲) بند محدودیت رسیدگی و عدم اظهار نظر
- ۳) بند شرط و اظهار نظر مشروط
- ۴) صرفاً اظهار نظر مقبول بدون اشاره به موضوع

۱۵۶- مؤسسه حسابرسی آلفا مسؤولیت حسابرسی صورت های مالی تلفیقی شرکت بهروز (سهام عام) را دارد در حالی که تعدادی از شرکت های فرعی و تابعه آن توسط حسابرسان دیگر مورد رسیدگی قرار گرفته است و مدارک و پرونده حسابرسی آن ها در اختیار حسابرس شرکت اصلی قرار گرفته است. مسؤولیت صدور گزارش حسابرسی نسبت به حساب های تلفیقی، چگونه است؟

- ۱) حسابرس شرکت اصلی اصولاً قادر به اظهار نظر نسبت به حساب های تلفیقی نمی باشد.
- ۲) گزارش حسابرسی به تفکیک برای شرکت اصلی و شرکت های تابعه تهیه می شود.
- ۳) بر عهده حسابرس شرکت اصلی است.
- ۴) مسؤولیت هر یک از حسابرسان حسب مورد برای شرکت اصلی و برای شرکت های گروه به طور جداگانه در گزارش حسابرسی شرکت اصلی ذکر می شود.

۱۵۷- مدیریت شرکت مورد رسیدگی اعتقاد دارد که یک زیان با اهمیت احتمالاً در نتیجه حل و فصل دعاوی در جریان به وقوع می پیوندد و حسابرس هم به همین نتیجه رسیده است. مدیریت قادر به برآورد معقول از مبلغ و دامنه زیان مزبور نیست، لکن موضوع را در یادداشت های همراه صورت های مالی افشاء کرده و ذخیره ای از این بابت در حساب ها منظور نمی کند. نظریه اهمیت موضوع گزارش حسابرس چگونه خواهد بود؟

- ۱) اظهار نظر مقبول بدون طرح موضوع در سایر بندهای گزارش
- ۲) اظهار نظر مشروط به دلیل محدودیت در دامنه رسیدگی
- ۳) اظهار نظر مقبول با بند تأکید بر مطلب خاص
- ۴) اظهار نظر مشروط به دلیل افشاء موضوع در صورت های مالی

۱۵۸- در کدام یک از گزارشات، بند دامنه رسیدگی باید تعدیل شود؟

- ۱) گزارش مقبول با تأکید بر مطلب خاص
- ۲) گزارش مشروط با محدودیت در رسیدگی
- ۳) گزارش مشروط عدم توافق
- ۴) عدم اظهار نظر به علت ابهام اساسی

۱۵۹- هدف اولیه روش های تحلیلی از مرحله تکمیلی کار حسابرسی چیست؟

- ۱) کاهش آزمون جزئیات
- ۲) نشان دادن تحریف های محتمل
- ۳) شناخت صنعت و کسب و کار صاحب کار
- ۴) اندازه گیری ریسک تقلب

۱۶۰- پاسخ تأییدیه ارسالی برای بدهکاران تجاری به طور کامل واصل نشده است. نظریه اهمیت موضوع، حسابرس این محدودیت رسیدگی را به ترتیب در پاراگراف به عنوان محدودیت رسیدگی و بند شرط پاراگراف اظهار نظر درج می نماید.

- ۱) اظهار نظر - بعد از
- ۲) مقدمه - دامنه رسیدگی
- ۳) مقدمه - بعد از
- ۴) دامنه رسیدگی - قبل از