

360

B

نام
نام خانوادگی
محل امضاء

صبح پنجشنبه
۸۹/۱۱/۲۸



جمهوری اسلامی ایران
وزارت علوم، تحقیقات و فناوری
سازمان سنجش آموزش کشور

اگر دانشگاه اصلاح شود مملکت اصلاح می شود.
امام خمینی (ره)

آزمون ورودی دوره های کارشناسی ارشد ناپیوسته داخل - سال ۱۳۹۰

مهندسی طراحی محیط زیست - کد ۱۲۸۷

مدت پاسخگویی: ۲۰۰ دقیقه

تعداد سؤال: ۱۰۸ (۱۰۰ سؤال تستی و ۸ سؤال تشریحی)

عنوان مواد امتحانی، تعداد و شماره سؤالات

ردیف	مواد امتحانی	تعداد سؤال	از شماره	تا شماره
۱	زبان عمومی و تخصصی	۳۰	۱	۳۰
۲	اطلاعات عمومی محیطی (مصنوع و طبیعی)	۳۵	۳۱	۶۵
۳	اطلاعات عمومی (فضای سبز شهری و معماری آن)	۳۵	۶۶	۱۰۰
۴	توانایی مقدماتی طراحی و بیان تصویری (تشریحی)*	۸	۱۰۱	۱۰۸

* داوطلبان می بایست پاسخ سؤالات ۱۰۱ تا ۱۰۸ که به صورت تشریحی - ترسیمی می باشد را در داخل همین دفترچه ارائه نمایند که در پایان آزمون نیز، دفترچه توسط عوامل اجرایی جمع آوری خواهد شد.

بهمن ماه سال ۱۳۸۹

استفاده از ماشین حساب مجاز نمی باشد.

PART A: Vocabulary

Directions: Choose the word or phrase (1), (2), (3), or (4) that best completes each sentence. Then mark the correct choice on your answer sheet.

- 1- The questionnaire was intended to ----- information on eating habits.
1) retain 2) survey 3) elicit 4) presume
- 2- The prime minister has called on the public to ----- behind the government.
1) rally 2) denote 3) pursue 4) underlie
- 3- College life opened up a whole ----- of new experiences.
1) core 2) gamut 3) exposure 4) appreciation
- 4- The discovery of the new planet gave fresh ----- to research on life in outer space.
1) status 2) scheme 3) impetus 4) domain
- 5- It was ----- of me to forget to give you the message.
1) pitfall 2) remiss 3) obstacle 4) inhibition
- 6- The number of old German cars still on the road ----- to the excellence of their manufacture.
1) traces 2) orients 3) restores 4) attests
- 7- Age alone will not ----- them from getting admission to this university.
1) react 2) distort 3) conduct 4) preclude
- 8- New technology, the main ----- of the 1980s, has been a mixed blessing.
1) legacy 2) surplus 3) expansion 4) circumstance
- 9- I'm sure my university days appear happier in ----- than they actually were at the time.
1) procedure 2) proportion 3) retrospect 4) approximation
- 10- Even a(n) ----- glance at the figures will tell you that sales are down.
1) cursory 2) implicit 3) marginal 4) sustainable

PART B: Grammar

Directions: Read the following passage and decide which choice (1), (2), (3), or (4) best fits each space. Then mark the correct choice on your answer sheet.

A map is always smaller than the real world which it represents. The difference (11) ----- between the map and the Earth's surface (12) ----- a scale ratio. For example, the scale ratio 1:50,000 states that one unit of measurement on the map is (13) ----- fifty thousand such units on the ground. Therefore, one centimeter on the map amounts to 50,000 centimeters (500 meters) (14) ----- the ground.

A map at a large scale, (15) ----- 1:10,000, will show a small area of the Earth's surface in considerable detail. A small-scale map, will show a much larger area, but in much less detail.

- | | | | |
|-------------------|--------------------|-------------------------|----------------|
| 11- 1) in size | 2) as size | 3) from sizes | 4) for sizes |
| 12- 1) expresses | | 2) is expressing | |
| | 3) is expressed by | 4) will be expressed by | |
| 13- 1) equally to | 2) equally with | 3) equal with | 4) equal to |
| 14- 1) in | 2) on | 3) over | 4) under |
| 15- 1) similar | 2) such as | 3) being like | 4) the same as |

PART C: Reading Comprehension

Directions: Read the following two passages and choose the best choice (1), (2), (3), or (4). Then mark it on your answer sheet.

PASSAGE 1:

Although behavioral psychologists use many different kinds of equipment in operant conditioning experiments, one device that is frequently employed is the Skinner box. The box named for B.F. Skinner, the American psychologist who developed it, was used in Skinner's original operant conditioning experiment in 1932. The Skinner's Box is a small, empty box except for a bar with a cup underneath it.

In Skinner's experiment, a rat that had been deprived of food for twenty-four hours was placed in the box. As the animal began to explore in its new environment, it accidentally hit the bar, and a food pellet dropped in to the cup. The rat ate the pellet and continued exploring for more food. After hitting the bar three or four times with similar results, the animal learned that it could get food by pressing the bar. The food stimulus reinforced the bar pressing response. The rat had been continued.

16- What is the main idea in this passage?

- 1) That learning is often accidental
- 2) That rats are able to learn simple tasks
- 3) That a Skinner Box may be used for operant conditioning.
- 4) That B.F. Skinner Box may be used for operant conditioning

17- How did the rate obtain more food?

- 1) By exploring
- 2) By eating pellets
- 3) By making noise
- 4) By hitting a bar

PASSAGE 2:

The Antarctic Environment

The Antarctic is the most remote continent and the last to be discovered, but it constitutes about a tenth of the world's land surface. It is also the only continent without an indigenous human population.

In the past it had a warm climate, supporting luxuriant vegetation and large animals, but the climate deteriorated over the last 30 million years, once the great continent Gondwana had drifted apart sufficiently for a southern circumpolar current to become established. This, the largest ocean current in the world, cut off Antarctica from the warmer oceans to the north and allowed the ice sheets, in places over four kilometers thick, to develop.

This region is the earth's major heat sink and contains ninety per cent of the world's ice and nearly three quarters of its fresh water. Only two per cent of the continent is not covered by ice, and life retains a tenuous foothold there.

Nearly half of Antarctica's coastline is hidden by thick floating ice shelves or glaciers, and the rest is scoured by icebergs down to depths of 15 metres or more, which limits coastal life. But below this level, where water temperatures are stable, there is a colourful marine world containing a great diversity of life. The Southern Ocean makes up a tenth of the world ocean, and the expansion and contraction of the surrounding sea ice is the largest seasonal process on Earth. Recent work has shown that the pack ice provides a surprisingly productive Winter habitat for a number of small creatures, the most important of them being krill.

Krill

Krill, which looks like a small shrimp, probably has a total weight in excess of any other animal in the world, including the human race. It is the staple diet of the oceanic squids and of most Antarctic fishes, birds, seals and whales.

18- The total weight of ----- is greater than any other species on earth. Get is important in the Antarctic eco-system because -----.

- 1) krill – it is essential diet of some Antarctic species
- 2) Oceanic squid-essential for the diet of human race
- 3) krill-it eats the most Antarctic fishes and oceanic squids
- 4) small shrimp-essential for the diet of human race in Antarctic

19- Antarctica which once had a ----- climate , is separated from the warmer oceans by the -----.

- 1) warm – north
- 2) warm – Gondwana
- 3) deteriorated – south
- 4) deteriorated – north

20- Give the synonym word for "orientation".

- 1) organisation
- 2) navigation
- 3) arrangement
- 4) Eastern continent

21- Give the synonymy word for "Legibility".

- 1) Ambiguity
- 2) Legislative
- 3) Legitimacy
- 4) readability

22- Antarctica contains ----- of the world's ice and ----- of the world's fresh water.

- 1) nine percent – thirty percent
- 2) three quarter – ninety percent
- 3) thirty percent – nine percent
- 4) ninety percent – there quarter

23- What is the meaning of "coherence" in farsi language?

- ۱) همایش / سمینار
- ۲) هم‌شنوایی / هم‌آوایی
- ۳) یکپارچگی، امتزاج
- ۴) بتن مسلح / مقاوم

24- What is the meaning of "Bilateral symmetry" in farsi?

- ۱) تقارن مرکزی
- ۲) تقارن محوری
- ۳) گورستان خطی
- ۴) گورستان تاریخی

25- The Antarctic constitutes ----- of the world's surface.

- 1) a tenth
- 2) twentieth
- 3) tenth place
- 4) ten times

Choose the best answer and mark on your answer sheet.

26- The color of a star depends on the heat and -----.

- 1) producing energy
- 2) The energy it produces
- 3) production of the energy
- 4) How much energy produced

27- The seed heads of teasel plants raise the nap on coarse tweed cloth ----- than do the machine tools invented to replace them.

- 1) Efficiently
- 2) Most efficient
- 3) More efficient
- 4) More efficiently

28- Some ancient units such as the day, the foot, and the pounds, ----- today.

- 1) still in use 2) are steel in use 3) that are steel in use 4) which are in use still

29- Natural gas often occurs ----- petroleum in the minute pores of rocks such as sandstone and limestone.

- 1) With 2) both with 3) both together 4) both together with

30- The cones of pine trees ----- two or three years to reach maturity.

- 1) takes 2) to take 3) may take 4) taking

- ۳۱- خاموش کردن آتش سوزیهای جنگلیها توسط انسان منجر به درجه لکه لکه شدن و در مرحله انتهای توالی می گردد.
- (۱) افزایش، تنوع (۲) افزایش، تداوم یکنواختی (۳) کاهش، تنوع (۴) کاهش، تداوم یکنواختی
- ۳۲- نهضت زیباسازی شهر مبتنی بر تفکر هاسمن بر اساس چه فرضیه ای بنا نهاده شده بود؟
- (۱) اختیار (۲) جبریت محیط (۳) ساخت اکولوژیک (۴) قدرت انتخاب
- ۳۳- ساخت اصلی شهر تشکیل دهنده استخوان بندی و ستون فقرات شهر مبین چه چیزی است؟
- (۱) معرف هویت و عملکرد (۲) معرف عملکرد، هویت و فرم (۳) معرف فرم، قضا و عملکرد (۴) معرف ثبات، تداوم و هویت شهری
- ۳۴- علل بالابودن کیفیت شکل شهری، متنوع بودن و برخورداری از هویت در شهری های قبل از صنعتی شدن حاصل کدام عامل اصلی بوده است؟
- (۱) مشارکت اغلب شهروندان و بکارگیری خلاقیت شهروندان (۲) مشارکت شهروندان و مدیریت شهر توسط ساختارهای قدرت مانند کلیسا (۳) مدیریت شهر توسط ساختارهای قدرت مانند کلیسا و بکارگیری طراحان خلاق (۴) مدیریت شهر توسط ساختارهای قدرت مانند کلیسا و استفاده از توان مالی مالکان
- ۳۵- رابطه میان فرم و عملکرد در محیط مصنوع شهری از چه نوعی است؟
- (۱) احتمالی و امکانی (۲) مستقیم علت و معلولی (۳) احتمالی و علت و معلولی (۴) امکانی و علت و معلولی
- ۳۶- هدف از تحلیل اکولوژیک منظر آشکار کردن چیست؟
- (۱) الگو، عملکرد، پویای منظر (۲) الگو، فرآیند، عملکرد منظر (۳) فرآیند، عملکرد، پویای منظر (۴) الگو، فرآیند، عملکرد، پویای منظر
- ۳۷- هدف از ارزیابی منظر عبارت است از:
- (۱) درک الگو، عملکرد منظر فرهنگی (۲) درک فرآیند، عملکرد، پویای منظر فرهنگی (۳) درک الگو، فرآیند، تاریخ، سرعت تغییر منظر فرهنگی (۴) درک فرآیند، عملکرد، سرعت تغییر منظر فرهنگی
- ۳۸- درجه کم فراکتالها در لکه های طبیعی نمایانگر چه فرآیندی است؟
- (۱) لکه ها منشا طبیعی دارند. (۲) لکه تحت تاثیر انسان قرار گرفته است. (۳) لکه ها داری هم پوشانی بوده و پیوسته اند (۴) لکه ها منشا انسانی داشته ولی حالت طبیعی یافته اند
- ۳۹- آشفتگی های طبیعی در منظر:
- (۱) گاهی برای منظر ضروری است. (۲) برای سلامتی منظر پویا مضر است. (۳) برای سلامتی منظر پویا لازم است. (۴) در تناقض با پویایی منظر قرار دارد.
- ۴۰- سلسله مراتب در منظر نشان دهنده چه چیزی است؟
- (۱) بزرگی، همبستگی و وحدت در منظر (۲) پیچیدگی فرایندها و الگوهای فضایی در منظر (۳) پیچیدگی الگوها، پیوستگی و مرموز بودن منظر (۴) پیچیدگی ساختار فضایی، بزرگی و همبستگی و وحدت در منظر
- ۴۱- از نظر وایتهد جذاب ترین و زیباترین الگوها کدامند؟
- (۱) الگوهای دارای شدت و بزرگی (۲) الگوهای دارای تعادل و سازگاری (۳) الگوهای دارای تنوع و تباین بالا (۴) الگوهای دارای بزرگی، سازگاری و تعادل
- ۴۲- امروز کدام یک از مسایل مرتبط با منظر در اولویت قرار دارند؟
- (۱) مسایل محیطی و اکولوژیک (۲) مسایل مرتبط با پیوستگی و توالی (۳) مسایل مرتبط با تمایز زیبایی و تعالی (۴) مسایل مرتبط با سلسله مراتب فضایی
- ۴۳- از دیدگاه فورمن فرم در تعیین شکل زمین نشانگر چیست؟
- (۱) تحول (۲) فرآیند (۳) عملکرد (۴) نیرو
- ۴۴- نظریه آشوب معتقد است:
- (۱) فرآیند و الگو تابع تصادف است. (۲) رفتار بی نظم از اصول قطعی تبعیت می کند (۳) فرآیند و الگوها حاصل عوامل پیچیده اند (۴) تاثیر عوامل ساده، فرآیندها و الگوهای ساده را به دنبال دارد
- ۴۵- غرض از خوانایی عبارت است از:
- (۱) توالی و تشخیص جهت (۲) تشخیص جهت و موقعیت سنجی (۳) باز شناخت آسان عناصر شهری (۴) هر سه مورد فوق

- ۴۶- تفاوت استراتژیهای توالی اولیه و ثانویه در چیست؟
 (۱) استراتژی توالی اولیه بلند مدت و توالی ثانویه کوتاه مدت است.
 (۲) استراتژی توالی اولیه کوتاه مدت و توالی ثانویه بلند مدت است.
 (۳) استراتژی توالی اولیه تهاجمی و توالی ثانویه تدافعی است.
 (۴) استراتژی توالی اولیه تدافعی و توالی ثانویه تهاجمی است.
- ۴۷- کدام دیدگاه اصول خود را از طبیعت گرفته والگوهای توسعه خود را با الگوهای طبیعی شکل می‌دهد؟
 (۱) دیدگاه محیط و منظر به عنوان زیستگاه
 (۲) دیدگاه محیط و منظر به عنوان سیستم
 (۳) دیدگاه محیط و منظر به عنوان مساله
 (۴) دیدگاه محیط و منظر به عنوان مکان
- ۴۸- در کدام دیدگاه محیط و منظر تجسم ارزشها است؟
 (۱) دیدگاه محیط و منظر به عنوان ایدئولوژی
 (۲) دیدگاه محیط و منظر به عنوان ثروت
 (۳) دیدگاه محیط و منظر به عنوان زیبا شناسی
 (۴) دیدگاه محیط و منظر به عنوان سیستم
- ۴۹- با اختلال در طراحی محیط زیست چگونه برخورد می‌شود؟
 (۱) آثار آن مطرح و پیش بینی می‌گردد.
 (۲) کنترل شده و مسیر و اثر آن از قبل لحاظ می‌گردد.
 (۳) بستگی به نوع و منشأ حفظ، مهار یا رفع می‌شوند.
 (۴) کنترل شده و چگونگی کنترل در برنامه‌ریزی و طراحی لحاظ می‌گردد.
- ۵۰- شهر اکوسیستم است یا سرزمین؟
 (۱) اکوسیستمی است مصرف کننده که توسط جامعه حفظ شده و پایدار می‌ماند.
 (۲) اکوسیستم مصرف کننده پیوسته به هم که با بستر خود متفاوت هستند.
 (۳) سرزمینی است حاصل از مجموعه اکوسیستم های طبیعی و اختلالی ناشی از حضور جامعه
 (۴) محدوده ای که با حضور کارها برپهای خاص شهر از حومه شهر جدا می‌شود.
- ۵۱- ارتباط مدیریت آنها و ارتفاعات در ایران از چیست؟
 (۱) مدیریت آنها با مدیریت جنگل و مرتع کوهستانی همراه است.
 (۲) آنها را باید در ارتفاعات حفظ کرد تا به اراضی کویری نرفته و از دست نرود.
 (۳) مشکل نیاز به آب در دشتهای مدیریت آن را از ارتفاعات تا دشت پیچیده کرده است.
 (۴) در ایران آنها از ارتفاعات منشأ گرفته با نزول به دشت از کمیت و کیفیت نازل تری برخوردار می‌شوند.
- ۵۲- در برابر عدم قطعیت های معلوم و نامعلوم چه می‌کنیم.
 (۱) در مورد اول محاسبه و در مورد دوم برآورد می‌شود.
 (۲) در مورد اول اعمال انطباق و در مورد دوم گزینه یابی می‌کنیم.
 (۳) در مورد اول سعی در کاهش آن داریم و در مورد دوم با فرض حضورش، ملاحظاتی را اعمال می‌کنیم.
 (۴) در هر دو مورد با استفاده از تکرار بررسی و دقت آمار برداری برخورد می‌کنیم.
- ۵۳- کریدورها و ارزیابی چه رابطه ای با همدیگر دارند؟
 (۱) در ارزیابی ها منابع طبیعی و نه نوع کاربری و استفاده مطرح است.
 (۲) در ارزیابی کریدور نوعی تعریف از کاربری نمی باشد تا مطرح گردد.
 (۳) در ارزیابی ها ارزش به عنوان کریدور به عنوان مکانی با ارزش استراتژیک باید لحاظ شود.
 (۴) در ارزیابی منابع ارزیابی می‌شوند و کریدورها مفهومی ساختاری هستند.
- ۵۴- انرژی در جهان چگونه تغییر می‌کند؟
 (۱) همواره در جهان رو به کاهش دارد.
 (۲) همواره در جهان رو به افزایش دارد.
 (۳) در جهان به تعادل می‌رسد اگر سیستم ها به توازن برسند.
 (۴) در بعضی اجزاء رو به افزایش و در برخی رو به کاهش بوده لذا در سطح جهان توازن نسبی است.

- ۵۵- توالی ثانویه در ایران چه اهمیتی دارد؟
 (۱) اهمیت خاصی ندارد جز در موارد حفاظت و حضور گونه بومی.
 (۲) اهمیت خاصی ندارد چون تجزیه و تحلیل برای پوشش گیاهی نیست.
 (۳) اهمیت خاصی دارد چون اغلب موارد این شرایط صادق و باید مد نظر باشد.
 (۴) اهمیت خاصی دارد و لازم است اثر آن را در برنامه ریزی و جبران کنیم.
- ۵۶- تفاوت ظرفیت برد و توان چیست؟
 (۱) تفاوت ندارد.
 (۲) توان میزان بهره‌برداری مجاز از ظرفیت برد است.
 (۳) ظرفیت برد مفهومی است اکولوژیک از مضمون توان فیزیکی.
 (۴) ظرفیت برد میزان فشار یا اختلال قابل تحمل از به برداری از توان است.
- ۵۷- اثر تجمعی + یا - است یعنی چه؟
 (۱) آثار مستقیم و غیرمستقیم با حجم اثر تجمعی است.
 (۲) اثر تجمعی یعنی انباشت تارسیدن به حد آستانه تحمل.
 (۳) اثر تجمعی یعنی اثر غیر مستقیم عوامل که در مجموع مطرح می‌شود.
 (۴) جمع اثر یک عامل طی زمان یا اثر چندین عامل در یک زمان که مورد دؤم می‌تواند با کاهش اثر منفی همراه باشد.
- ۵۸- استفاده از آب و اراضی حاشیه‌ای (یا نا مرغوب):
 (۱) مستلزم ارزیابی دقیقتری است چون نرخ تخریب ناشی از این استفاده بسیار سریعتر رشد می‌کند.
 (۲) زمانی موثر است که گستره وسیعتر و با نوع فن‌آوری مناسب تر همراه باشد.
 (۳) مستلزم ارزیابی نیست چون فاقد توان بهره‌برداری است.
 (۴) مستلزم حفاظت و مرمت قبل از بهره برداری است.
- ۵۹- توان تفکیک بر روش، مقیاس، سطح تحلیل و خروجی ارزیابی چه اثری دارد؟
 (۱) بر مقیاس و خروجی ارزیابی اثر دارد.
 (۲) فقط بر مقیاس نقشه مورد استفاده اثر دارد.
 (۳) بر همه موارد یعنی روش، مقیاس و سطح تحلیل اثر دارد و خروجی را تعریف می‌کند.
 (۴) بر روش و مقیاس اثر دارد و خروجی را مشروط می‌کند ولی سطح تحلیل ثابت است.
- ۶۰- اثر ساختار اختلال تدریجی و مداوم یا شدید ولی منقطع چیست؟
 (۱) اثر ساختاری هر دو می‌تواند مشابه باشد.
 (۲) اثر اختلال شدید و منقطع زودتر دیده می‌شود.
 (۳) اثر اختلال تدریجی و مداوم روی ساختار سرزمین دیده نمی‌شود.
 (۴) اختلال مداوم و تدریجی به حضور عدم تجانس ولی شدید و کوتاه به کاهش عدم تجانس می‌رسد.
- ۶۱- توالی سرزمین زمانی با افزایش عدم تجانس ساختار همراه است که...
 (۱) تنوع زیستی افزایش ولی تراکم تغییر کند.
 (۲) شرایط از توان مقاومت آن گذر نکند.
 (۳) شرایط در چارچوب مسیر کلی ماکس باشد.
 (۴) رقابت وجود نداشته باشد.
- ۶۲- آیا ارتباط زیست توده و ارتفاع وجود دارد؟ چرا؟
 (۱) فاقد همبستگی مشخص است جز در ارتفاعات پایین.
 (۲) دارای همبستگی و ناشی از کاهش توان تولید اراضی با ارتفاع است.
 (۳) دارای همبستگی است ولی پس از گذر از میان بندهمبستگی کاهش می‌یابد.
 (۴) خیر زیرا همبستگی علل دیگر دارد، کاهش زیست توده با عمق خاک ارتباط دارد.
- ۶۳- مکانهای استراتژیک چه ویژگی دارند؟
 (۱) عناصر ساختار سرزمین ها محسوب می‌شوند.
 (۲) مکانهای دارای اهمیت از نظر جریان مواد و گونه می‌باشند.
 (۳) بخشی از سرزمین است دارای اهمیت ویژه که می‌تواند بیش از یک لکه باشد.
 (۴) بخشی از سرزمین است دارای اهمیت ویژه که تحت عنوان لکه استراتژیک مطرح است.

PardazeshPub.com

۶۴- حوضه های آبریز و چاله ها در ایران چهار تپاطی دارند؟

- (۱) هر دو یکی است.
- (۲) حوضه ها در برگیرنده بیش از یک چاله است.
- (۳) هر چاله از بیش از یک حوضه آبریز بوجود می آید.
- (۴) چاله ها بخش انتهائی حوضه های آبریز بسته محسوب می شود.

۶۵- صحیح ترین روش تلفیق داده چیست؟

- (۱) روی هم اندازی داده است بصورت مکاندار.
- (۲) استفاده از شاخصی است که اثر همه داده ها را در بر گیرد.
- (۳) استفاده از میانگین طبقات همه مجموعه داده هاست.
- (۴) استفاده از داده مرتبط در یک مقیاس بالاتر است.

۶۶- اساسی ترین عوامل مؤثر در کاشت، کدام گزینه زیر است؟

- (۱) آماده سازی سایت - کیفیت مصالح کاشت - زمان و روش کاشت - نگهداری اولیه
- (۲) آماده سازی خاک - کیفیت مصالح در کاشت - چگونگی انبار سازی و ذخیره گیاهان - نگهداری اصلی
- (۳) ارتقاء کیفیت خاک - آماده سازی گیاه - آماده سازی خاک - آماده سازی سایت - نگهداری قبل از کاشت
- (۴) آماده سازی گیاه - آماده سازی بستر - کیفیت بستر کاشت - عمق خاک تهیه شده - نگهداری میان مدت گیاه

۶۷- کدام عبارت زیر صحیح است؟

- (۱) در سر پیچ ها و انحنای ضرورتاً نباید بافت متراکم و بُرپشتی از گیاهان کاشته شود.
- (۲) سطوح شیب دار با فضای سبز، مؤثرتر از سطوح بدون شیب درخت دار در کاهش آلودگی صدا نقش دارند.
- (۳) سطوح بدون شیب درخت دار، مؤثرتر از سطوح شیب دار با فضای سبز در کاهش آلودگی صدا نقش دارند.
- (۴) در شرایط وارونگی هوا، آلودگی صوتی کاهش می یابد. لذا این عامل باید در شمار عوامل کاربردی در طراحی کاشت گیاهان مدنظر قرار گیرد.

۶۸- در طراحی گیاهی، گیاهان پوششی کدام دسته گیاهان می باشند؟

- (۱) گیاهان پهن و عموماً دارای رنگهای زنده
- (۲) گیاهان با سرعت رشد کم، همپوشانی بالا و همیشه سبز
- (۳) با ارتفاع حداقل ۴۰ سانتی متر، برگهای انبوه و دارای شکل یکنواخت
- (۴) بطور دائمی تربیت (رسیدگی) شده و دارای فرم نیم تخت می باشند.

۶۹- در نقاطی که مقطع جاده به حالت گودی در می آید، ارتفاع گیاهان هم انتخاب شوند.

- (۱) طولی، باید بلند (۲) عرضی، باید بلند (۳) عرضی، برعکس باید کوتاه (۴) طولی، برعکس آن باید کوتاه

۷۰- کدام عبارت زیر از دیدگاه علم معماری منظر صحیح است؟

- (۱) کیفیت کالبدی سیمای شهری در ابعاد عملکردی و نمادین محیط شهری است و از مقولات زیبایی شناسی محسوب نمی گردد.
- (۲) بررسی سیمای شهری و کیفیت آن از بُعد کالبدی و اشاره به موضوعات زیبایی شناسی نیز در سطح و بُعد کالبدی مطرح است.
- (۳) شناسایی کیفیت کالبدی و ارزشهای فرمی، از دیدگاه کارشناسانه مدنظر قرار می گیرد و باید شناخت ارزیابی کیفیت کالبدی از این دیدگاه پیروی نماید.
- (۴) خوانایی و راهیابی، زیبایی و تناسب و نهایتاً تداعی معانی عالی و ایجاد حس مثبت مکان و رابطه عاطفی با محیط از ابعاد مهم و لایه های مرتبط با سیمای کالبدی شهر است.

۷۱- معیارهای انتخاب گیاهان در طراحی کاشت، شامل چه مواردی است؟

- (۱) رنگ - بافت - خط - شکل و فرم
- (۲) ساختار اکولوژیکی - رطوبت - خاک و سنگ بستر
- (۳) مقتضیات کاربردی - نیازمندیهای باغبانی - شرایط نگهداری و رسیدگی
- (۴) ساختار منظر - چیدمان عناصر بی جان - هیدرولوژی و وضعیت آب

PardazeshPub.com

- ۷۲- نگرش زیر ایده کدام دوره و گروه از معماران منظر می باشد؟ «معماری منظر باید با سایت سازگاری داشته باشد، نیازهای کارفرما را برآورده سازد و مشکلات محیطی و اجتماعی را بر طرف کند»
- (۱) ایده پیشگامان معماری منظر در امریکا نظیر المستد، داویننگ - رپتون
 - (۲) ایده معماران منظر مدرن در امریکا نظیر گرت اکیو، دان کلی - جیمز رز
 - (۳) ایده معماران منظر طرفدار حفظ محیط زیست نظیر ایان مک هارگ - جان. آ. سایموندز - فیلیپ لوتیز
 - (۴) ایده معماران منظر دهه ۸۰ میلادی عمل گرا - انسان گرا نظیر سیمور گلد - ج. آ. روبینت - سایمون بل
- ۷۳- کدام عبارت زیر صحیح است؟
- (۱) بررسی ارزشهای فرمی و مفاهیم و معانی تداعی شونده توسط فرمها، یکی از موضوعات اصلی در عرصه سیمای شهری و معماری آن است.
 - (۲) بررسی ارزشهای کالبدی - انسانی و مفاهیم و معانی تداعی شونده مقیاس انسان، از موضوعات اساسی و مهم در عرصه علم معماری شهری است.
 - (۳) بررسی ارزشهای کالبدی و مفاهیم و معانی تداعی شونده فضایی - کالبدی، از موضوعات اساسی و پایه در عرصه علم طراحی شهری است.
 - (۴) بررسی ارزشهای انسانی - کالبدی و مفاهیم و معانی استخراج شده از مقیاس مکانی - انسانی از موضوعات اساسی در علم اکولوژی سیمای شهری است.
- ۷۴- کدام جمله از نقطه نظر بوجین راسکین در خصوص طراحی فضاهای شهری و معماری آن صحیح است؟
- (۱) معماری و مجموعه معماری فضای شهری، علاوه بر جوانب ملموسی مانند رنگ، مصالح و بُعد، با جوانب ناملموسی مانند هماهنگی، مدت و تناسب نیز سروکار دارد.
 - (۲) برنامه ریزی شهری و مجموعه برنامه ریزی فضایی - شهری علاوه بر جوانب ملموسی مانند رنگ، مصالح و بُعد، با جوانب ناملموسی مانند هماهنگی، مدت و تناسب نیز سروکار دارد.
 - (۳) برنامه ریزی اکولوژیکی سیمای شهری علاوه بر جوانب ملموسی مانند رنگ، مصالح و بُعد، با جوانب ناملموسی مانند هماهنگی، مدت و تناسب نیز سروکار دارد.
 - (۴) طراحی کالبدی و مجموعه طراحی کالبدی شهری، علاوه بر جوانب ملموسی مانند رنگ، مصالح و بُعد، با جوانب ناملموسی مانند هماهنگی، مدت و تناسب نیز سروکار دارد.
- ۷۵- حداقل وسعتی را که یک پارک می تواند تأثیر ملموس خود را در آب و هوای محیط اطراف خود بگذارد چند هکتار است؟
- (۱) ۵/۵ (۲) ۱/۲ - ۱ (۳) ۲/۳ - ۲ (۴) ۵
- ۷۶- طبق نظر بیکن (طراح منظر شهری) کدام عبارت در معماری منظر شهری صحیح است؟
- (۱) عامل زمان در طراحی باعث افول کیفیت طرح و طراحی می شود.
 - (۲) عامل زمان در طراحی نباید باعث نادیده گرفته شدن فرآیند اجرایی گردد.
 - (۳) عامل زمان در طراحی از طولانی شدن فرآیند طرح جلوگیری می کند.
 - (۴) عامل زمان در طراحی نباید نادیده گرفته شود.
- ۷۷- در انتخاب گیاهان بالارونده و چسبنده در فضای سبز کدام ویژگی اهمیت بیشتری دارد؟
- (۱) شکل و رنگ برگها
 - (۲) رنگ گل و زمان گل دهی
 - (۳) چگونگی چسبندگی و بالاروندگی
 - (۴) تیپ علفی یا چوبی بودن آنها
- ۷۸- کدام عبارت زیر صحیح است؟
- (۱) پس از انتخاب نوع گیاهان، طرح کلی کاشت گیاهی تهیه می گردد.
 - (۲) پس از ترسیم کلی طرح کاشت گیاهی، گونه های مناسب کاشت تعیین می گردد.
 - (۳) پس از انتخاب پالت گیاهی، طرح و نقشه کار یعنی پلان کاشت تهیه می گردد.
 - (۴) با در نظر گرفتن شرایط عمومی - طبیعی درختان در محدوده طرح، گونه های گیاهی درختچه ای و بوته ای مشخص می گردند.
- ۷۹- پلان های اجرایی کاشت (پلان طراحی کاشت با تأکید بر فضاهای سبز شهری)، عموماً در چه حد و مقیاس باید تهیه و ارائه گردد؟
- (۱) ۱۵۰۰ ~ ۱۰۰۰ (۲) ۲۵۰۰ ~ ۱۵۰۰ (۳) ۷۵۰ ~ ۲۵۰ (۴) ۲۰۰ ~ ۱۰۰ ~ ۵۰
- ۸۰- بیشترین تأثیر پارک ها و فضاهای سبز در آب و هوای شهر مربوط به کدام بخش آنها می باشد؟
- (۱) سطوح فاقد پوشش گیاهی
 - (۲) سطوح آب موجود در پارک
 - (۳) بخش درختزار (سطوح پوشیده از درخت)
 - (۴) سطوح پوشیده از چمن و سایر گیاهان پوششی

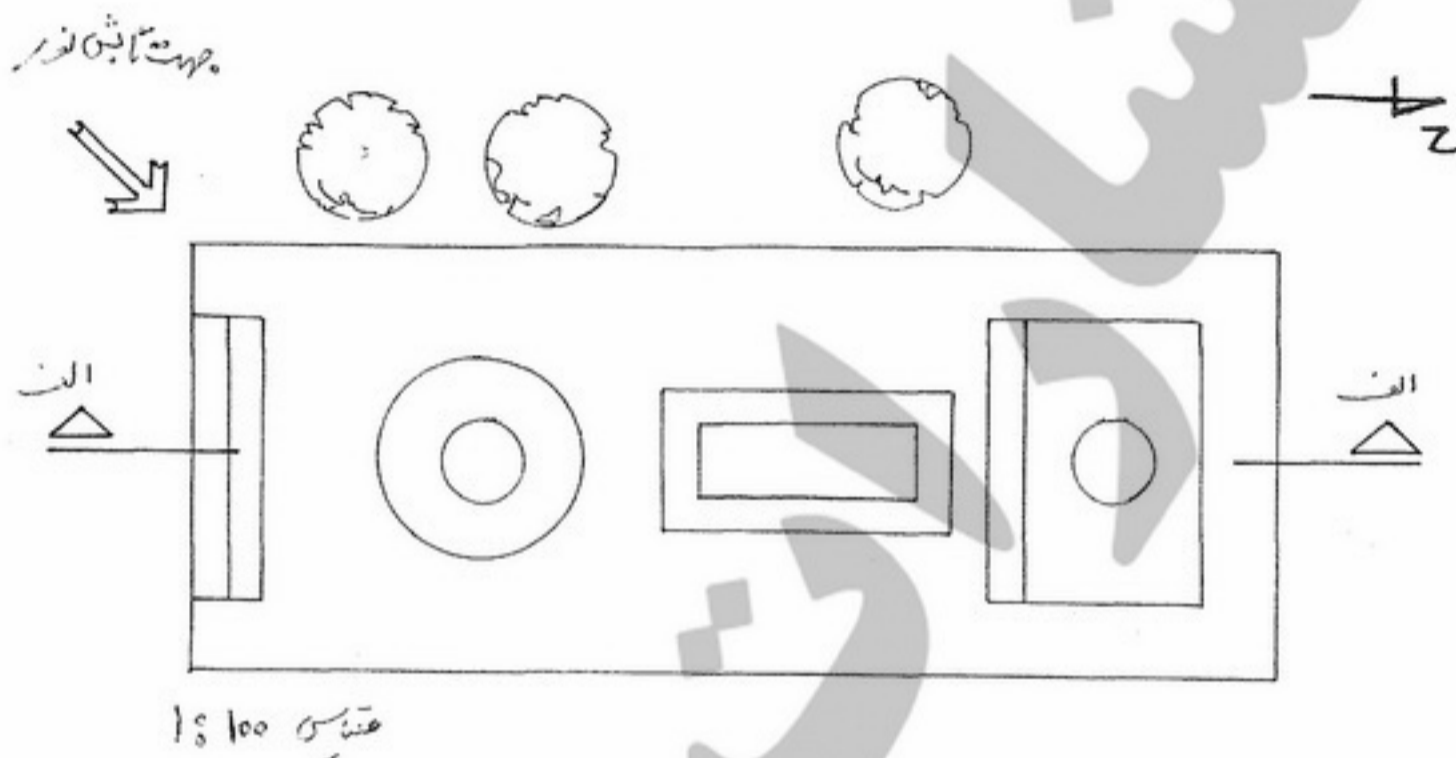
- ۸۱- توده‌های طبیعی پوشش گیاهی بیشتر براساس چه شرایطی پدید می‌آیند؟
 (۱) اکولوژی - خاک - رطوبت - نور - باد
 (۲) اکولوژی - رطوبت - ارتفاع - عرض جغرافیایی - هیدرولوژی
 (۳) اکولوژی - زمین‌شناسی - رطوبت - ارتفاع - خاک - شیب عمودی
 (۴) اکولوژی - عمق آبهای زیرزمینی - رطوبت خاک - رژیم بارش - طول دوره رشد
- ۸۲- کدام یک از موارد زیر با سیمای پارک جنگلی مغایر است؟
 (۱) کاشت درختان همیشه سبز به صورت گروهی
 (۲) چمن کاری و استفاده از گل‌های زینتی فصلی
 (۳) استفاده از درختچه‌های کوتاه به عنوان گیاهان پوششی
 (۴) ترکیب گونه‌های همیشه سبز و خزان‌پذیر با تراکم بالا
- ۸۳- کدام عبارت زیر صحیح است؟
 (۱) در جاده‌ها و بزرگ راه‌ها که سرعت بسیار زیادتر است تنوع گیاهی بیشتری لازم است.
 (۲) در فضای کوچک، مانند حیاط منازل مسکونی، ایجاد تنوع بیش از فضاهای بزرگ اهمیت دارد.
 (۳) در صورتی که سطح خیابان پائین‌تر از ساختمان باشد برای محافظت نیاز به کاشت درختان بلند قامت است.
 (۴) عواملی که در انتخاب گیاهان تعیین‌کننده‌اند در مرحله نخست ارتفاع، حجم و تراکم گیاهان و سپس هدف از کاشت آنها است.
- ۸۴- به کدام دلیل چمن مناسب‌ترین گیاه پوششی برای زمینهای ورزشی می‌باشد؟
 (۱) سهولت کاشت
 (۲) ایجاد رنگ سبز یکنواخت
 (۳) نیاز کم به مراقبت و آبیاری
 (۴) قابلیت تردد بدون آسیب دیدن
- ۸۵- از نظر فرهنگ جوامع، فرم باغ‌ها اکثراً در نتیجه کدام عوامل متحول گردیدند؟
 (۱) انسان - جامعه - طبیعت
 (۲) ساختار منظر - خاک - نم نسبی در سطح منطقه
 (۳) محیط طبیعی - پوشش گیاهی - اقلیم
 (۴) محیط فیزیکی - مردم - ویژگی عملکردی
- ۸۶- کدامیک از مشخصات زیر برای درختان کنار خیابان ضرورت ندارد؟
 (۱) فرم کروی و گرد
 (۲) نمای مستقیم و منظم با انشعابات متوازن
 (۳) ریشه‌ها برای مصالح پیاده‌روها و کانالها ضرر نداشته باشد.
 (۴) درختانی با برگهای کوچک که در خزان با باد به راحتی پراکنده گردد.
- ۸۷- به چه دلیل فضاهای سبز کوچکی که در محله‌های پرتراکم و خالی از فضای سبز واقع شده باشند، فضاهای آلوده محسوب می‌شوند؟
 (۱) بدلیل مکیدن غبار، از محیط اطراف خود آلوده‌تر می‌شوند.
 (۲) بدلیل کوچک‌بودن، ظرفیت تصفیه (پالایندگی) آنها کمتر از میزان آلودگی دریافت شده می‌باشد.
 (۳) این فضاها در مقابل جریان نزولی هوا به صورت قیف عمل کرده و توده‌های هوای مجاور را در خود جمع می‌کند.
 (۴) هر سه مورد
- ۸۸- کدامیک از باغهای زیر متعلق به دوره تیموری می‌باشد؟
 (۱) باغ ارم
 (۲) باغ خلوت
 (۳) باغ دلگشا
 (۴) باغ جهان نما
- ۸۹- کدام یک از باغهای درباری دوره صفویه در امتداد چهار باغ اصفهان تاکنون باقی مانده است؟
 (۱) نارنجستان
 (۲) چهلستون
 (۳) هزار جریب
 (۴) هشت بهشت
- ۹۰- کدام یک از باغهای زیر مربوط به دوره صفویه نمی‌باشد؟
 (۱) صفی‌آباد بهشهر
 (۲) فرح آباد ساری
 (۳) فین کاشان
 (۴) هزار جریب اصفهان
- ۹۱- کدامیک از درختان زیر مناسب شرایط آب و هوایی تهران نمی‌باشند؟
 (۱) Quercus ilex
 (۲) Acer negundo
 (۳) Calistemon viminalis
 (۴) Cercis griffithii
- ۹۲- کدامیک از گیاهان زیر بومی منطقه هیرکانی است؟
 (۱) Quercus macrofila
 (۲) Galanthus nivalis
 (۳) Camellia Japonica
 (۴) Betula orientalis
- ۹۳- کدام گیاه در ایران وجود ندارد؟
 (۱) Pinus silvestris
 (۲) Carpinus silvestris
 (۳) Mespilus germanica
 (۴) Acacia senegal
- ۹۴- کدام گیاه رونده و خزان‌کننده است؟
 (۱) Carya glabra
 (۲) Jasminum mesnyi
 (۳) Amphelopsis quinquefolia
 (۴) Gelemium sempervirens
- ۹۵- کدام گونه از بلوط‌های زیر، همیشه سبز است؟
 (۱) Quercus ilex
 (۲) Quercus libani
 (۳) Quercus coccinea
 (۴) Quercus canariensis

- ۹۶- کدام گیاه همیشه سبز است؟
(۱) *Larix griffithii*
(۲) *Eucalyptus cordata*
(۳) *Gladitschia caspica*
(۴) *Koelreutaria paniculata*
- ۹۷- کدام یک از گیاهان زیر سوزنی برگ نیست؟
(۱) *Larix sibirica*
(۲) *Cryptomeria japonica*
(۳) *Pseudotsuga glauca*
(۴) *Taxodium disticum*
- ۹۸- رویشگاه اصلی کدام گیاه ایران هم می باشد؟
(۱) *Pinus mugo*
(۲) *Pinus silvatica*
(۳) *Pinus sylvestris*
(۴) *Pinus halepensis*
- ۹۹- کدام گیاه بومی (اندمیک) ایران می باشد؟
(۱) *Pinus cordata*
(۲) *Epipactis rechingeri*
(۳) *Fraxinus excelsior*
(۴) *Liriodendron tulipifera*
- ۱۰۰- رویشگاه اصلی کدام یک از گونه های گیاهی زیر در ایران نمی باشد؟
(۱) *Diospyrus lotus*
(۲) *Amygdalus arabica*
(۳) *Ailanthus altissima*
(۴) *Elaeagnus angustifolia*

PardazeshPub.com

سوال ۱۰۱:

با توجه به پلان داده شده و جهت تابش نور، سایه را با حدود زاویه ۳۰ درجه ترسیم نمائید؟
(۱۰ نمره)



PardazeshPub.com

PardazeshPub.com

پایگاه تخصصی
مسترتست

PardazeshPub.com

PardazeshPub.com

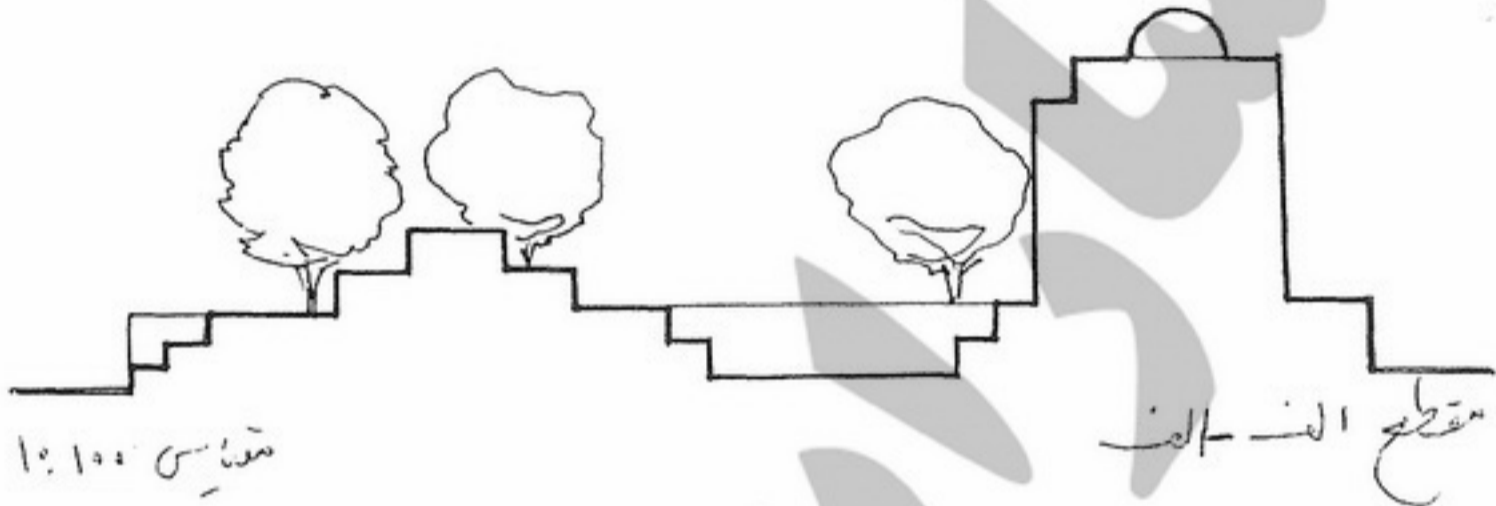
پایگاه تخصصی
مسترتست

PardazeshPub.com

PardazeshPub.com

سوال ۱۰۲:

با توجه به مقطع الف الف از پلان سؤال ۱۰۱ با حفظ مقیاس اگر نفومتریک پلان را تحت زاویه ۳۰ و ۶۰ نسبت به محور مبنا ترسیم نمائید؟ (۲۵ نمره)



PardazeshPub.com

PardazeshPub.com

پایگاه تخصصی
مسترتست

PardazeshPub.com

PardazeshPub.com

پاردازش پب
دانشگاه تهران

PardazeshPub.com

PardazeshPub.com

سوال ۱۰۳:

تصویر زیر آگزنومتریکی از گوشه مدرسه چهارباغ (مادرشاه) در اصفهان می باشد. در فضای خالی تصویر ارائه شده - با توجه به ساختار کلی سایت - طراحی منظر و فضای سبز ارائه داده و از دید ناظر مشخص شده یک پرسپکتیو به صورت اسکیس ترسیم نمایید؟ (۱۰ نمره)



PardazeshPub.com

PardazeshPub.com

آشنایی با
دانشگاه
پیش
پژوهشی

PardazeshPub.com

PardazeshPub.com

پایگاه تخصصی
مسترتست

PardazeshPub.com

PardazeshPub.com

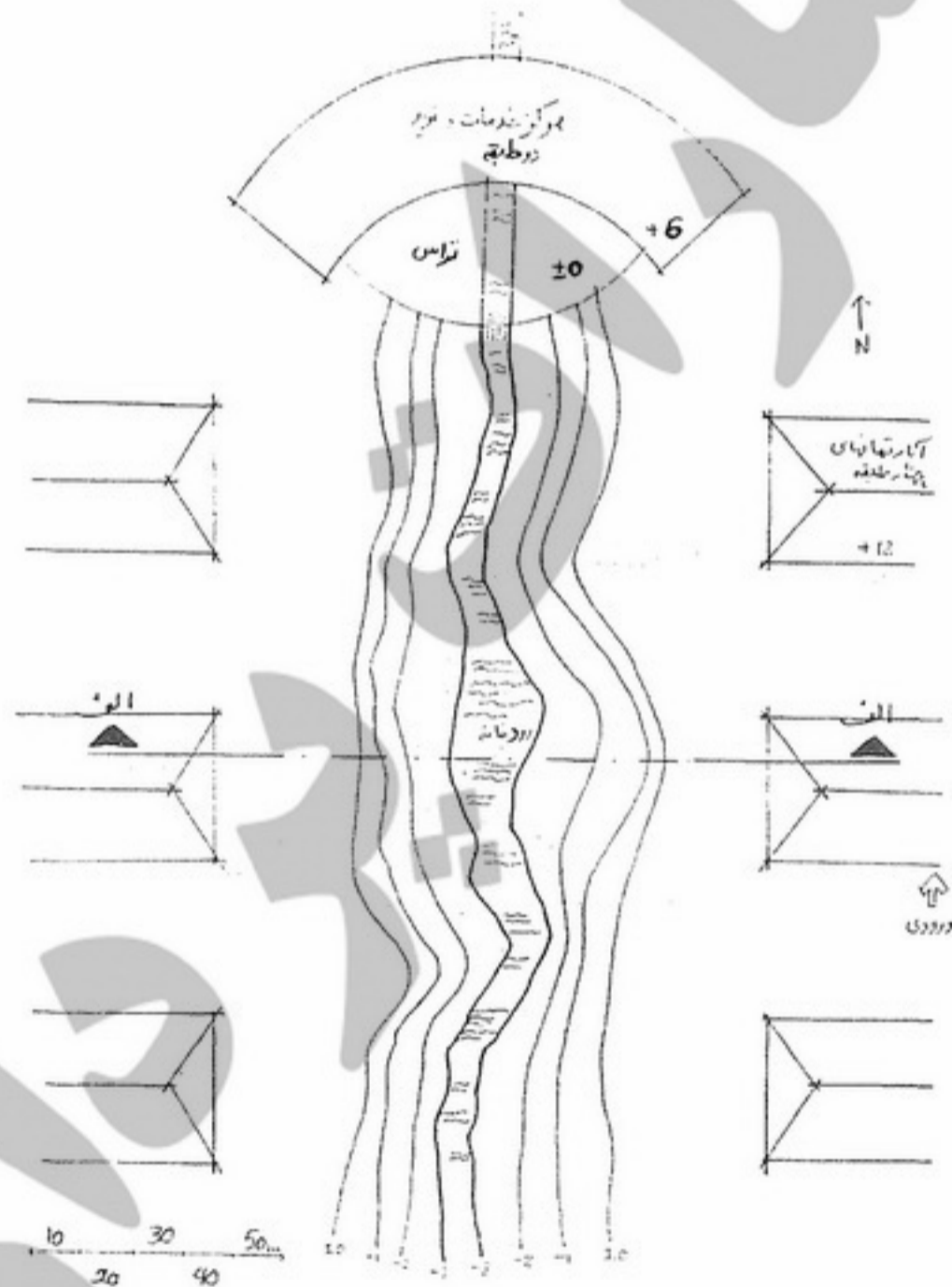
سوال ۱۰۴:

در مجموعه مسکونی داده شده موارد الف، ب و ج بر روی پلان طراحی شود. دخل و تصرف در رودخانه و شیب زمین آزاد است؟

الف: مسیرهای عابرین پیاده و دوچرخه و محل دو پل ارتباطی (۵ نمره)

ب: محل تجمع و سایه بان (۵ نمره)

ج: منظر سازی با گیاه متناسب با بستر رودخانه (۵ نمره)



PardazeshPub.com

PardazeshPub.com

پدافند ارشد
مستر تست

PardazeshPub.com

PardazeshPub.com

پاردازش پبلیش

PardazeshPub.com

PardazeshPub.com

سوال ۱۰۵:

با توجه به طرح پیشنهادی خودتان که در سؤال ۱۰۴ ترسیم نموده‌اید به موارد زیر پاسخ دهید؟

الف: یک پرسپکتیو با دید پرنده از نقطه دلخواه از طرح (۵ نمره)

ب: مقطع پرسپکتیو الف - الف از طرح (۱۰ نمره)

PardazeshPub.com

PardazeshPub.com

مستر تست؛ وب سایت تخصصی آزمون کارشناسی ارشد

PardazeshPub.com

PardazeshPub.com

پدازش پابلیش

PardazeshPub.com

PardazeshPub.com

پایگاه تخصصی
مسترتست

PardazeshPub.com

PardazeshPub.com

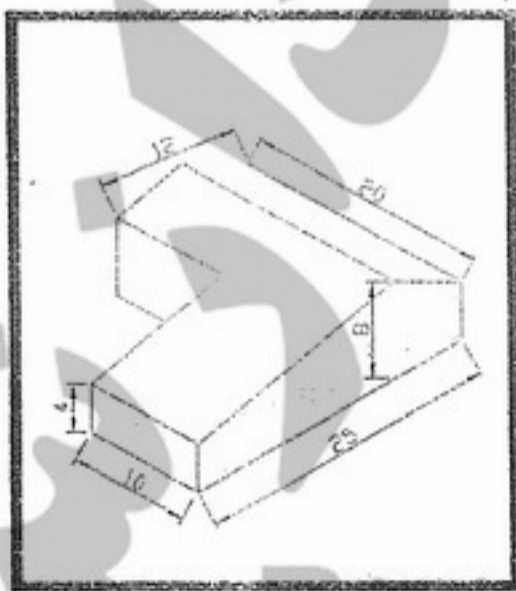
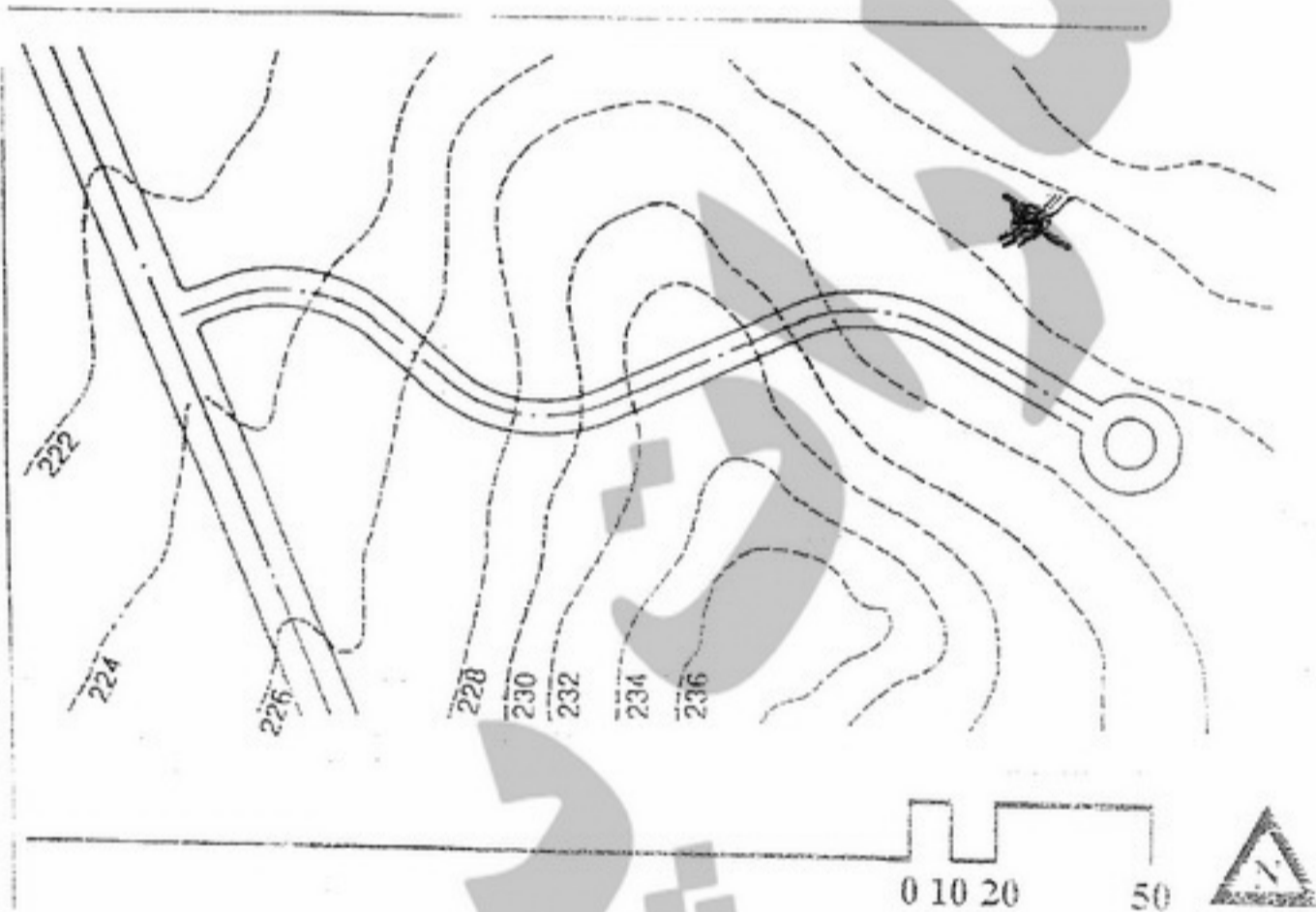
پایگاه تخصصی
مسترتست

PardazeshPub.com

PardazeshPub.com

سوال ۱۰۶:

با توجه به نقشه ارائه شده و عوارض موجود، بنای پیشنهادی را در محل تعیین شده
جانمایی نموده و ورودی پیاده، اتومبیل و پارکینگ را نسبت به راه موجود تعیین و ترسیم نمایید؟
(۵ نمره)



PardazeshPub.com

PardazeshPub.com

مستر تست؛ وب سایت تخصصی آزمون کارشناسی ارشد

PardazeshPub.com

PardazeshPub.com

پدافند ارشد
مستر تست

PardazeshPub.com

PardazeshPub.com

سوال ۱۰۷:

با توجه به طرح پیشنهادی خودتان که در سؤال ۱۰۶ ترسیم نموده‌اید محوطه‌سازی با گیاه پیرامون بنا و همچنین در امتداد راه دسترسی با توجه به خطوط توپوگرافی پیشنهادی را ترسیم نمائید؟

(ترسیم به روی پلان سؤال ۱۰۶) (۱۵ نمره)

PardazeshPub.com

PardazeshPub.com

گنجینه
دانشگاه
پژوهش
پارسی

PardazeshPub.com

PardazeshPub.com

سوال ۱۰۸:

با توجه به طرح نهائی شما در سؤال ۱۰۷، مقطع جنوب غربی به شمال شرقی ترسمی

نمائید؟ (۵ نمره)

پیشرفتات
مسترست

PardazeshPub.com

PardazeshPub.com

پایگاه تخصصی
مسترتست

PardazeshPub.com