

518

C

نام

نام خانوادگی

محل امضاء

شماره صندلی

در این محل چیزی ننویسید

آزمون ورودی  
تحصیلات تکمیلی  
سال ۱۳۹۰

نام:

نام خانوادگی:

دانشگاه محل فارغ التحصیلی:

نام رشته امتحانی:

کد رشته امتحانی: ۱۳۶۰

شماره داوطلبی:

تاریخ آزمون:  
۸۹/۱۱/۲۹

صبح جمعه  
۸۹/۱۱/۲۹  
در این محل چیزی ننویسید

جمهوری اسلامی ایران  
وزارت علوم، تحقیقات و فناوری  
سازمان سنجش آموزش کشور

دانشگاه اصلاح شود مملکت اصلاح می شود.  
امام خمینی (ره)

آزمون ورودی دوره های کارشناسی ارشد ناپیوسته داخل - سال ۱۳۹۰

مجموعه موسیقی - کد ۱۳۶۰

تعداد سؤال: ۹۰ سؤال تستی و ۷ سؤال تشریحی  
مدت پاسخگویی: ۲۷۰ دقیقه

عنوان مواد امتحانی، تعداد و شماره سؤالات

ردیف	مواد امتحانی	تعداد سؤال	از شماره	تا شماره
۱	زبان عمومی و تخصصی	۳۰	۱	۳۰
۲	سازشناسی (ایرانی و مسئولیت)	۳۰	۳۱	۵۰
۳	مبانی نظری موسیقی ایرانی	۲۰	۵۱	۷۰
۴	مبانی نظری موسیقی جهانی	۲۰	۷۱	۹۰
۵	هارمونی	تشریحی	۱	۲
۶	کنترپوان	تشریحی	۱	۲
۷	شناخت موسیقی ایرانی (تجزیه تحلیل خلاقیت)	تشریحی	۱	۳

تذکرات خیلی مهم:

۱- لطفاً نام و نام خانوادگی، نام دانشگاه محل فارغ التحصیلی، نام رشته امتحانی، شماره داوطلبی، را مشخصاً در محل تعیین شده مقابل درج نمایید.

۲- از نوشتن هر گونه مشخصات بالای این صفحه و صفحات داخل دفترچه جداً خودداری شود، در غیر این صورت ورقه شما تصحیح نخواهد شد.

۳- پاسخ های مربوط به هر سؤال را فقط در زیر همان سؤال بنویسید و یا ترسیم نمایید. بدیهی است چنانچه پاسخ هر سؤال در محل تعیین شده نباشد پاسخ سؤال شما تصحیح نخواهد شد.

پهمن ماه سال ۱۳۸۹

استفاده از ماشین حساب مجاز نمی باشد.

PardazeshPub.com

در این صفحه چیزی نیست

PardazeshPub.com



**PART A: Vocabulary**

**Directions:** Choose the word or phrase (1), (2), (3), or (4) that best completes each sentence. Then mark the correct choice on your answer sheet.

- 1- The new economic policies threaten to ----- the health care system.  
1) denote                      2) trigger                      3) assimilate                      4) undermine
- 2- The map clearly ----- the boundary between Turkey and Iraq.  
1) intrudes                      2) conducts                      3) delineates                      4) withdraws
- 3- A rise in interest rate and inflation would severely ----- economic growth.  
1) retard                      2) depart                      3) predispose                      4) mistreat
- 4- The expression "full moon" means the 14<sup>th</sup> day of the moon ----- from its first appearance.  
1) reckoned                      2) propelled                      3) proceeded                      4) stimulated
- 5- In many countries, doctors have traditionally enjoyed high social -----.  
1) arena                      2) status                      3) circumstance                      4) disposition
- 6- Her strict ----- to the diet caused her to lose a lot of weight in one month.  
1) incentive                      2) adherence                      3) presumption                      4) accumulation
- 7- Constant argument caused angry ----- that brought an end to the peace talks.  
1) discord                      2) deviation                      3) diffusion                      4) discrimination
- 8- Careful ----- of the company's accounts revealed a series of errors.  
1) procedure                      2) conformity                      3) scrutiny                      4) contradiction
- 9- Unfortunately this diet is ----- in vitamin A.  
1) incompatible                      2) exposed                      3) antecedent                      4) deficient
- 10- They showed a very ----- lack of gratitude to those who had helped them.  
1) marginal                      2) indecent                      3) differential                      4) impotent

**PART B: Cloze Test**

**Directions:** Read the following passage and decide which choice (1), (2), (3), or (4) best fits each space. Then mark the correct choice on your answer sheet.

Water which has fallen as rain is disposed of in three ways. Some of it evaporates, with the help of the sun and wind, and returns to the atmosphere. Some gathers to form a stream. (11) ----- sinks into the soil, but much of it appears again in springs and finds its way to the surface streams. (12) ----- is this water from springs that keeps rivers flowing long after the rain has stopped. Melting snow and glaciers are other sources of river water.

The streams formed in all these ways join to form rivers (13) ----- they are the tributaries. The area of land from which the water of a river and its tributaries is drawn (14) ----- the basin of the river. Some rivers have very large basins while others of (15) ---- drain much smaller basins. Thus although the Nile and the Amazon are about the same length, the basin of the Amazon is more than twice as big as that of the Nile.

- 11- 1) Water                      2) Another                      3) The rest                      4) The other
- 12- 1) It                      2) There                      3) What                      4) If this
- 13- 1) that                      2) which                      3) in that                      4) of which
- 14- 1) calling                      2) to call                      3) is called                      4) being called



15- 1) lengthy equal

2) equal length

3) lengthy equally

4) equally lengthy

**PART C. Reading Comprehension**

**Directions:** Read the following three passages and answer the questions by choosing the best choice (1), (2), (3), or (4). Then mark the correct choice on your answer sheet.

**Passage 1**

Early in the 19th century, music was greatly influenced by the literary movement known as romanticism. French composer Hector Berlioz and Hungarian composer Franz Liszt were leaders in the development of program music, as it then became known. They created works based on or inspired by literary, pictorial, and other subjects, as, for example, Berlioz's *Symphonie fantastique* (Fantastic Symphony, 1830), in which a recurring melodic idea represents the woman who haunts a musician's dreams. Berlioz composed some of his finest works on subjects taken from William Shakespeare and Virgil. The cult of the romantic hero, prevalent in these times, inspired highly charged symphonic works full of atmosphere, such as Berlioz's symphony *Harold in Italy* (1834), based on an epic poem by British poet George Gordon, Lord Byron. Franz Liszt based his *Faust Symphony* (1857) and the *Dante Symphony* (1857) on great works of literature. In these symphonies and in works such as *Les préludes* (1854), for which he devised the term symphonic poem, Liszt employed the leitmotiv, using specific melodic phrases to identify characters, actions, or symbols, an innovation developed by Liszt's son-in-law, German composer Richard Wagner, in his music dramas.

16. None of the following is true about French composer Hector Berlioz and Hungarian composer Franz Liszt EXCEPT that -----.

- 1) literature had a bearing on the music that they produced
- 2) they composed music for some people involved in program music
- 3) the music they produced remained unknown until some time later
- 4) their works can be regarded as contributing more to literature than to music

17. The word "haunt" in line 6 can best be replaced by -----.

- 1) Causes
- 2) occupies
- 3) formulates
- 4) dramatizes

18. The theme of which of the following is briefly explained in the passage?

- 1) *Les preludes*
- 2) *Harold in Italy*
- 3) *Faust Symphony*
- 4) *Symphonie fantastique*

19. The passage seeks to -----.

- 1) disparage musicians' attempt to base their work on literary masterpieces
- 2) prove that literature was and continues to be a source of inspiration for musicians
- 3) present an overview of the works of some 19th century musicians and its literary subjects
- 4) justify some composers' recourse to literature as a source to enhance the quality of their works



20. None of the following was a musical figure EXCEPT -----

- 1) Virgil                      2) Lord Byron                      3) Franz Liszt                      4) George Gordon

#### Passage 2

Unlike zithers, which may be plucked, bowed, struck, or wind-sounded (the aeolian harp), true harps are almost exclusively plucked. Their many strings fasten directly into the resonator; no bridge is necessary. The frame of European harps consists of a sound box, a neck (called the harmonic curve), and a forepillar, roughly forming a triangle. Ancestral, non-Western harps such as the Myanmar *saung* lack the reinforcing forepillar; their angled or arched necks, therefore, cannot withstand extreme string tension. The African *pluriarc* has a separate neck for each string.

A modern concert harp has a pedal mechanism that alters the pitch of each string by one or two semitones, thereby producing a full chromatic compass although having only seven strings per octave. Simpler pedal and manual devices offered chromatic notes in 18th-century harps, but earlier chromatic harps (notably the Welsh *telyn*) had two or three rows of strings, each chromatic note having its own string. Although most European harps are strung with gut or synthetic cords, the massive Irish harp traditionally is wire strung. Once favored to accompany bards, the Irish harp became a patriotic symbol when its use was outlawed by English authorities.

On lyres, the strings are anchored to a crossbar supported by two arms that extend from a box- or bowl-shaped resonator; they are coupled to the resonator by a bridge. Lyres are rare today outside Ethiopia; however, the Greek ancestor of the Ethiopian lyre was a popular instrument. The kithara was a large, wood-bodied concert lyre of ancient Greece; derivatives of its name were given to unrelated instruments such as the cittern and guitar.

21. What does the paragraph prior to this passage most probably discuss?

- 1) Zithers  
2) The aeolian harp  
3) How harps came into being  
4) Harps in non-European countries

22. What is the subject of the passage?

- 1) The different types of harps  
2) Two types of musical instruments  
3) The function of harps in different countries  
4) How sound quality depends on the instrument used

23. According to the passage, ancestral, non-Western harps -----.

- 1) are not resistant to extreme string tension  
2) come with necks that are angled or arched  
3) have necks also known as the harmonic curve  
4) do not enjoy the presence of the reinforcing forepillar

24. The word "its" in line 12 refers to -----.

- 1) note                      2) harp                      3) *telyn*                      4) string

25. It can be inferred from the passage that -----.

- 1) all European harps are strung with gut or synthetic cords  
2) the Irish harp can be used to move the nationalistic feelings in Irish people  
3) true harps are framed such that they can be plucked, bowed, struck, or wind-sounded  
4) a modern concert harp looks more like the African *pluriarc* than its European counterparts



26. It can be understood from the passage that -----.

- 1) the structure of lyres resembles that of ancient harps
- 2) the kithara is the name that Greeks later gave to lyres
- 3) lyres are the prototype of modern instruments such as the cittern and guitar
- 4) Ethiopia is the place where you can more easily find people playing the lyre

### Passage 3

Iranian classical music is modal and monophonic. The most serious interpretations generally consist of a melodic soloist (or sometimes, a duet) and often a percussion accompanist. Orchestral combinations are becoming popular, but I will largely ignore those.

There are twelve basic modes: seven primary modes (dastgah-s) and five secondary modes (avaz-s). Each avaz is derived from a specific dastgah, but it is also able to stand by itself. Performance is based on the idea of a "suite" in a single mode, in which the artist will choose items to make a finished composition. Actual performances generally proceed largely as improvisations, incorporating and culminating in the chosen melodic patterns. Part of the artistry is to make smooth transitions between elements of the suite.

The standard melodic patterns of Iranian classical music are codified in something called the Radif, written down from oral sources at the beginning of this century. The Radif consists of a large number of melodies or sequences (gushe-s) grouped by mode. Some dastgah-s have more gushe-s than others. To form a suite, the artists will select appropriate gushe-s, along with classical poetry, improvised elements or original compositions. Some gushe-s are always present in a classical rendition, whereas others are less common; the order within the suite is also pre-determined, to some extent. Some gushe-s and compositions have specific rhythms, while others do not. When there is a percussion accompanist, he will take part in some sections but not in others. Finally, there are different versions of the Radif that different artists will use, especially for different instruments.

27. The word "those" in line 4 refers to -----.

- 1) combinations
- 2) interpretations
- 3) modal and monophonic music types
- 4) soloist along with a percussion accompanist

28. According to paragraph 2, -----.

- 1) secondary modes are five in number
- 2) primary modes outnumber secondary ones
- 3) suites are smooth transitions performers make between basic modes
- 4) each avaz can stand on its own as well as depend on a specific dastgah

29. The word "consists of" in line 13 is closest in meaning to -----.

- |              |              |              |              |
|--------------|--------------|--------------|--------------|
| 1) surrounds | 2) inundates | 3) comprises | 4) generates |
|--------------|--------------|--------------|--------------|

30. What is the tone of the passage?

- |              |               |                  |                  |
|--------------|---------------|------------------|------------------|
| 1) Sarcastic | 2) Subjective | 3) Dispassionate | 4) Complimentary |
|--------------|---------------|------------------|------------------|



- ۳۱- زیر ترین صدای ساز سنتور سل کوک کدام است؟  
 (۱) « فا » روی خط پنجم با کلید سل  
 (۲) « می » بین خط چهارم و پنجم با کلید سل  
 (۳) « فا » یک اکتاو بالای حامل با کلید سل  
 (۴) « می » یک اکتاو بالای حامل با کلید سل
- ۳۲- در کوک چهارگان عود، نغمه کدام دستان برابر صوت وتر زیرین است؟  
 (۱) بنصر  
 (۲) خنصر  
 (۳) سیابه  
 (۴) وسطی
- ۳۳- در موسیقی قدیم به سیم پنجم عود پنج سیمه چه می گفتند؟  
 (۱) حاد  
 (۲) زیر  
 (۳) مثنی  
 (۴) مثلث
- ۳۴- در موسیقی کبیر فارابی، ساز عود دارای چند دستان است؟  
 (۱) ده  
 (۲) یازده  
 (۳) دوازده  
 (۴) پانزده
- ۳۵- کدامیک از سازهای کوبه‌ای زیر دارای کوک معین می‌باشد؟  
 (۱) گانگ  
 (۲) سنج  
 (۳) دایره زنگی  
 (۴) چایمز
- ۳۶- کدام موارد کوک متداول دو تار خراسانی به ترتیب از چپ به راست است؟  
 (۱) ( ر ) سل - دو  
 (۲) ( سل ) فا - ر  
 (۳) ( فا ) دو - دو  
 (۴) ( فا ) سل - دو
- ۳۷- کدام موارد جزو سازهای منطقه‌ی بلوچستان می‌باشد؟  
 (۱) تنبورک - رباب - کمانچه - قیچک  
 (۲) سرور - تنبورک - هارمونی - دوتار  
 (۳) رباب - سرور - دهلک - تنبورک  
 (۴) قیچک - تمبور - رباب - دهل
- ۳۸- نت نویسی فلوت باس با کلید ..... و با صدا دهی ..... است.  
 (۱) سل - یک چهارم درست بم‌تر  
 (۲) سل - یک اکتاو بم‌تر  
 (۳) فا - نت نوشته شده  
 (۴) فا - چهارم دست بم‌تر
- ۳۹- هارمونیک دوم بر روی سیم I کنترباس نسبت به هارمونیک دوم بر روی سیم III ویلنسل ..... شنیده می‌شود.  
 (۱) همصدا  
 (۲) یک اکتاو بم‌تر  
 (۳) دو بم بزرگ بم‌تر  
 (۴) یک اکتاو یک دوم بزرگ بم‌تر
- ۴۰- تعداد دو سیمی که در ویلن و ویولا بطور معمول دارای کوک یکسان هستند، ..... هستند.  
 (۱) C , E  
 (۲) A , E  
 (۳) C , G  
 (۴) D , A
- ۴۱- بم‌ترین نت فلوت پیکولو اوت ..... است. ( با در نظر گرفتن صدادهی واقعی)  
 (۱) C<sup>4</sup>  
 (۲) D<sup>4</sup>  
 (۳) D<sup>5</sup>  
 (۴) C<sup>5</sup>
- ۴۲- نت « هارمونیک هفتم » روی سیم « دو » ویلنسل چیست؟  
 (۱) « دو » بین خط سوم و چهارم با کلید سل  
 (۲) سی بمل روی خط سوم با کلید سل  
 (۳) سل روی خط دوم با کلید سل  
 (۴) می روی خط اول با کلید سل
- ۴۳- کدام یک از آلات کوبه‌ای زیر دارای کوک معینی می‌باشد؟  
 (۱) تام تام  
 (۲) سیمبال  
 (۳) گانگ  
 (۴) ویبرافون
- ۴۴- هارپسیکورد و ویبرافون به ترتیب از راست به چپ متعلق به گروه ..... هستند.  
 (۱) ایدیوفون و کوردوفون  
 (۲) کوردوفون و ممبرانوفون  
 (۳) کوردوفون و ایدیوفون  
 (۴) ممبرانوفون و کوردوفون
- ۴۵- برای اجرای jete و يا ricochet با سازهای زهی ارکستر سمفونیک نوازنده در اکثر موارد از آرشه ..... استفاده می‌کند.  
 (۱) راست  
 (۲) چپ  
 (۳) نوک آرشه  
 (۴) چوب آرشه
- ۴۶- اصطلاح accordatura در بخش زهی‌های ارکستر سمفونیک یعنی .....  
 (۱) تغییر نتهای آکورد  
 (۲) نواختن آکورد  
 (۳) بازگشت به کوک اولیه  
 (۴) تغییر کوک و تنالیتة قطعه
- ۴۷- هکل فون ( Heckle phone ) جزو کدام خانواده سازهای ارکستر می‌باشد؟  
 (۱) ابوا  
 (۲) فلوت  
 (۳) ساکسوفون  
 (۴) کلارینت
- ۴۸- هنگامی که نوازنده کُر آنگله نت E<sup>4</sup> را می‌نوازد، نوازنده‌ی فلوت آلتو نت ..... را می‌نوازد تا همصدا شنیده شود.  
 (۱) G<sup>4</sup>  
 (۲) D<sup>4</sup>  
 (۳) E<sup>4</sup>  
 (۴) F<sup>4</sup>
- ۴۹- « باست هورن » جزو کدام یک از گروه‌های ارکستر سمفونیک می‌باشد؟  
 (۱) بادی برنجی  
 (۲) بادی چوبی  
 (۳) کوبه‌ای  
 (۴) کلاویه‌ای
- ۵۰- با کدام انگشت گذاری صدای ترمپت یک پرده پایین تر شنیده می‌شود؟  
 (۱) انگشت دوم و سوم  
 (۲) انگشت اول و دوم  
 (۳) انگشت دوم  
 (۴) انگشت اول

- ۵۱- کدام مورد وزن عروضی گوشه‌ی حدی و پهلوی چهارگاه است؟  
 (۱) فاعلاتن فاعلاتن فاعلات  
 (۲) فعولن فعولن فعول  
 (۳) مستفعلن مستفعلن مستفعلن  
 (۴) مفاعیلن مفاعیلن مفاعیل
- ۵۲- کدام موارد جزو گوشه‌های دارای مد نامعین هستند؟  
 (۱) بسته‌نگار - زنگوله - عراق - نغمه  
 (۲) کرشمه - مجلس افروز - نغمه - مخالف  
 (۳) شکسته - بسته‌نگار - زنگوله - عراق  
 (۴) کرشمه - بسته‌نگار - زنگوله - مجلس افروز
- ۵۳- فاصله بیش طنینی از چه اجزایی تشکیل شده است؟  
 (۱) دو مجنب  
 (۲) یک طنینی و یک مجنب  
 (۳) یک طنینی و یک بقیه  
 (۴) یک مجنب و یک بقیه
- ۵۴- در گام بالقوه موسیقی معاصر ایرانی بین «دو» تا «سل» چند فاصله موجود است؟  
 (۱) ۷  
 (۲) ۹  
 (۳) ۱۲  
 (۴) ۱۳
- ۵۵- کدام مورد فاصله‌ی «می بمل» تا «لا گرن» است؟  
 (۱) چهارم افزوده‌تر  
 (۲) چهارم بیش افزوده  
 (۳) چهارم بیش درست  
 (۴) چهارم کم درست
- ۵۶- کدام مورد فاصله‌ی «سی» تا «ر گرن» است؟  
 (۱) سوم کاسته  
 (۲) سوم نیم بزرگ  
 (۳) سوم کم بزرگ  
 (۴) سوم کم کوچک
- ۵۷- کدام مورد فاصله‌ی «می بمل» تا «فاسری» است؟  
 (۱) دوم بیش بزرگ  
 (۲) دوم نیم بزرگ  
 (۳) دوم کم بزرگ  
 (۴) دوم بیش کوچک
- ۵۸- علائم سر کلیدی بیات ترک «لا» کدام است؟  
 (۱) فادیز - دودیز - سل دیز  
 (۲) فادیز - دودیز - سل سری  
 (۳) فادیز - دوسری - سل سری  
 (۴) فاسری - دودیز - سل سری
- ۵۹- کدام یک علائم سر کلیدی ابوعطای رگرن (فا) است؟  
 (۱) سی بمل - می گرن - لا بمل - ر گرن  
 (۲) سی گرن - می بمل - لا بمل - ر گرن  
 (۳) سی بمل - می بمل - لا بمل - ر گرن  
 (۴) سی بمل - می بمل - لا گرن - ر گرن
- ۶۰- کدام موارد جزو گوشه‌های دارای مد معین می‌باشند؟  
 (۱) دلکش - عراق - مخالف - نهفت  
 (۲) حصار - دلکش - نغمه - نهفت  
 (۳) مخالف - بسته‌نگار - رهاب - راک  
 (۴) عراق - شکسته - مجلس افروز - زایل
- ۶۱- در موسیقی قدیم، نسبت دستان سبابه به مطلق کدام است؟  
 (۱)  $\frac{1}{4}$   
 (۲)  $\frac{3}{4}$   
 (۳)  $\frac{4}{5}$   
 (۴)  $\frac{8}{9}$
- ۶۲- در موسیقی قدیم فاصله‌ی «مجنب کبیر» از کدام اجزا تشکیل شده است؟  
 (۱) بقیه + فضله  
 (۲) بقیه + طنینی  
 (۳) بقیه + بقیه  
 (۴) طنینی + مجنب صغیر
- ۶۳- در موسیقی قدیم وسطی زلزل به کدام فاصله گفته می‌شده است؟  
 (۱) سوم بزرگ  
 (۲) سوم خنثی  
 (۳) سوم کاسته  
 (۴) سوم کوچک
- ۶۴- کدام مورد رکن ایقاعی «تَنَن» است؟  
 (۱) وتد مفروق  
 (۲) وتد مجموع  
 (۳) فاصله‌ی کبری  
 (۴) فاصله‌ی صغری
- ۶۵- در کدام موارد در علائم سر کلیدی همواره دو علامت ربع پرده می‌باشد؟  
 (۱) سه‌گاه - همایون  
 (۲) چهارگاه - سه‌گاه  
 (۳) چهارگاه - همایون  
 (۴) نوا - چهارگاه
- ۶۶- کدام یک از گوشه‌های زیر تداعی گر فضای افشاری در دستگاه ماهور است؟  
 (۱) دلکش  
 (۲) زیرافکند  
 (۳) شکسته  
 (۴) نیریز
- ۶۷- در شور «لا» شاهد اوج رضوی چه نغمه‌ای است؟  
 (۱) ر  
 (۲) دو  
 (۳) سل  
 (۴) لا
- ۶۸- زایل منصوری کدام درجه از شاهد چهارگاه می‌باشد؟  
 (۱) سوم  
 (۲) چهارم  
 (۳) پنجم  
 (۴) یکم
- ۶۹- کدام یک از آوازهای شور دارای محور شاهد (دو نغمه‌ی موکد) می‌باشد؟  
 (۱) ابوعطا  
 (۲) افشاری  
 (۳) بیات ترک  
 (۴) دشتی
- ۷۰- در موسیقی قدیم فاصله‌ی طنینی از کدام اجزا تشکیل شده است؟  
 (۱) ۲ بقیه  
 (۲) ۲ بقیه و ۱ فضله  
 (۳) ۲ مجنب صغیر  
 (۴) ۱ مجنب صغیر و ۱ مجنب کبیر



مبانی نظری موسیقی جهانی C ۵۱۸		صبح جمعه ۸۹/۱۱/۲۹	صفحه ۹
۷۱-	چنانچه در جات چهارم و هفتم گام ماژور را حذف کنیم «مُد» حاصل را چه می نامند؟	(۱) پنتاتونیک (۲) دیاتونیک (۳) کروماتیک (۴) کلیسایی	
۷۲-	کدام اصطلاح نشان دهنده ی کاهش سرعت است؟	(۱) piu mosso (۲) meno mosso (۳) Poco accelerando (۴) Poco apoco cresc	
۷۳-	در کدام دوره کانون وایمپتاسیون بیشتر متداول بود؟	(۱) کلاسیک (۲) قرون وسطا (۳) رومانیک (۴) باروک	
۷۴-	مفهوم اصطلاح «آدلیبیتوم» (Ad libitum) چیست؟	(۱) اجرای با سرعت اولیه موسیقی (۲) اجرای آهسته قطعه موسیقی (۳) اجرای آزاد قطعه موسیقی (۴) اجرای سریع قطعه موسیقی	
۷۵-	مفهوم اصطلاح «General pause» یا G.P چیست؟	(۱) یعنی نصف هر گروه از نوازندگان و خوانندگان اجرا کنند. (۲) همگی نوازندگان و یا خوانندگان مشغول اجرای اثر، سکوت کنند. (۳) همگی نوازندگان و یا خوانندگان مشغول اجرای اثر، p اجرا کنند. (۴) همگی نوازندگان و یا خوانندگان مشغول اجرای اثر، نت ها خود را بخوانند.	
۷۶-	پنج قسمت اصلی «مس» را نام ببرید؟	(۱) ارگانونم، کردو، سانکتوس، گلوریا، کیریه (۲) کیریه، گلوریا، بندیکتوس، کردو، الکویا (۳) سانکتوس، بندیکتوس، الکویا، ارگانونم، کیریه (۴) کیریه، گلوریا، کردو، سانکتوس، آگنوس دی	
۷۷-	نام این گام چیست؟	(۱) میکسو لیدین (۲) دورین (۳) سل مینور (۴) سل ماژور	
۷۸-	کدام واژه به معنای «گند» نیست؟	(۱) گراوه (Grawe) (۲) لانگزام (Lang sam) (۳) الگرو (Allegro) (۴) لنتو (Lento)	
۷۹-	چنانچه در انتقال (Trans position) نظری لازم باشد نت هایی را که با کلید «سل» نوشته شده است یک پرده بالاتر اجرا کنیم از کدام کلید استفاده می شود؟	(۱) «دو» خط اول (۲) «دو» خط دوم (۳) «دو» خط چهارم (۴) «دو» خط سوم	
۸۰-	دانگ دوم «ردیزمینور» مترادف (همصدا) کدام دانگ گام دیگر است؟	(۱) اول سی ماژور (۲) اول سی بمل ماژور (۳) اول لادیز مینور (۴) اول فادیز ماژور	
۸۱-	علائم ترکیبی «سی بمل - می بمل - ریمل - سل بمل» متعلق به کدام یک از گام ها می باشد؟	(۱) فا مینور هارمونیک (۲) ریمل ماژور (۳) سی بمل مینور هارمونیک (۴) می بمل مینور هارمونیک	
۸۲-	فاصله صدای بین «دو» زیر حامل با کلید «سل» تا «سل دیز» روی خط پنجم با همان کلید چیست؟	(۱) دوازدهم افزوده (۲) دوازدهم درست (۳) سیزدهم افزوده (۴) چهاردهم درست	
۸۳-	مُد آئولین (Aeolian mode) با کدام یک از گام های زیر برابر است؟	(۱) کروماتیک (۲) مینور هارمونیک (۳) مینور ملودیک بالارونده (۴) مینور آنتیک یا تئوریک	
۸۴-	کدام رقص در دوران باروک نبود؟	(۱) استامپی (Estampie) (۲) پاسه پیه (Passapied) (۳) کورانت (Covrante) (۴) گاتوت (Gavotte)	
۸۵-	کدام آهنگساز آثار موسیقی به شیوه «آله آتوریک» (alea toric) را عنوان می کرد؟	(۱) پال هیندمیت (۲) جان کیج (۳) پومیانو بریو (۴) لویجی نونو	
۸۶-	کدام مورد در دوران باروک جهت ساز نوشته شده است؟	(۱) اراتوریو (Oratoria) (۲) رسیتاتیو (Recitative) (۳) پاساکالیا (Passa calia) (۴) کانتات (Cantate)	
۸۷-	چنانچه در انتقال (Trans position) نظری لازم باشد نت هایی را که با کلید «سل» نوشته شده است، دو پرده بالاتر اجرا کنیم از کدام کلید استفاده می شود؟	(۱) «دو» خط اول (۲) «فا» خط سوم (۳) «فا» خط چهارم (۴) «دو» خط چهارم	
۸۸-	دانگ دوم گام «می مینور» ملودیک با کدام گام دیگر برابر است؟	(۱) اول سی مینور (۲) اول سی ماژور (۳) اول می ماژور (۴) اول می مینور	
۸۹-	کدام آهنگساز از نظام دوازده صدایی استفاده می کند؟	(۱) اشتوکهاوزن (۲) دیوسی (۳) گابریل فوره (۴) واگنر	
۹۰-	اپرا «وُتک» (Woggech) را چه کسی در قرن بیستم نوشت؟	(۱) بلا بارتوک (۲) پال هیندمیت (۳) آرنولد شوئنبرگ (۴) آلبان برگ	

سوال ۱:

بر روی «باس» زیر سپرانو، آلتو و تنور اضافه کنید؟





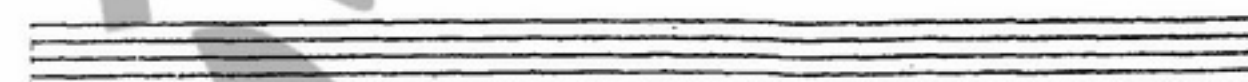
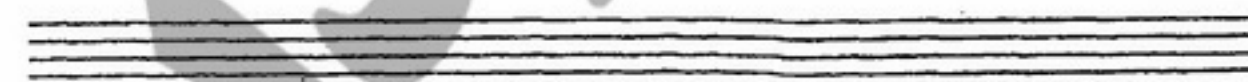
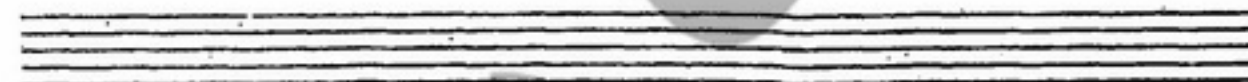
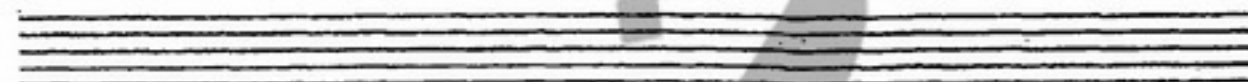
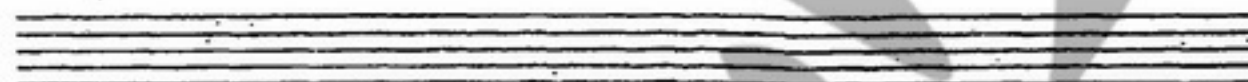
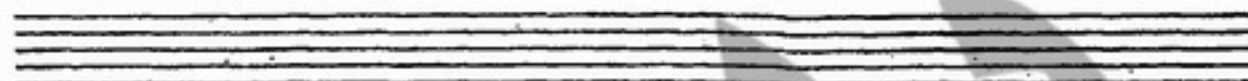
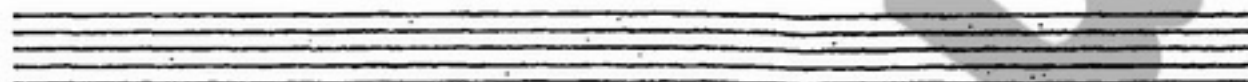
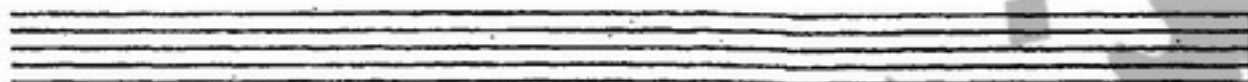
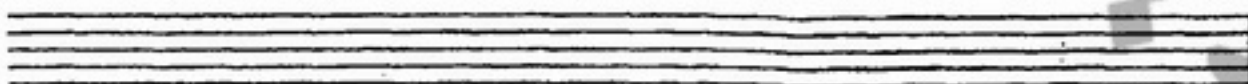


سوال ۲:

به باس شماره گذاری شده زیر بخشهای تنور، آلتو و سپرانو اضافه کنید.

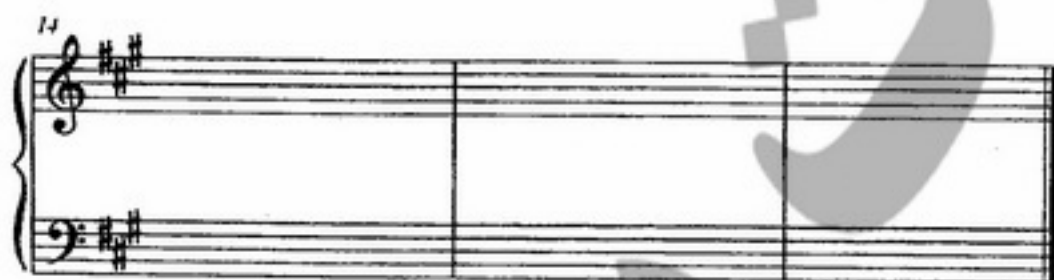
The image shows a musical score for piano, consisting of two systems of staves. The first system has four measures, and the second system has three measures. The bass line is written in the lower staff of each system, and the treble staff is empty. The notes in the bass line are:   
System 1:   
Measure 1: G2, F2, E2, D2   
Measure 2: C2, B1, A1, G1   
Measure 3: F1, E1, D1, C1   
Measure 4: B0, A0, G0, F0   
System 2:   
Measure 1: E1, D1, C1, B0   
Measure 2: A0, G0, F0, E0   
Measure 3: D0, C0, B0, A0   
The fingerings are written below the notes:   
System 1:   
Measure 1: 6   
Measure 2: 6 7 6 5 7   
Measure 3: 6 7 7 6 6 7   
Measure 4: # 7 #   
System 2:   
Measure 1: 4 6 6 4 6   
Measure 2: 2 5 3 5 4 #   
Measure 3: 7



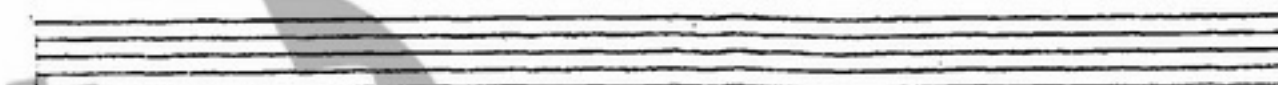
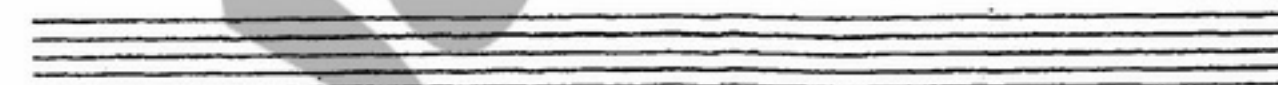
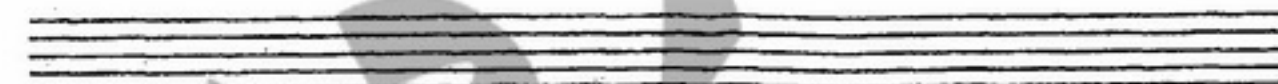
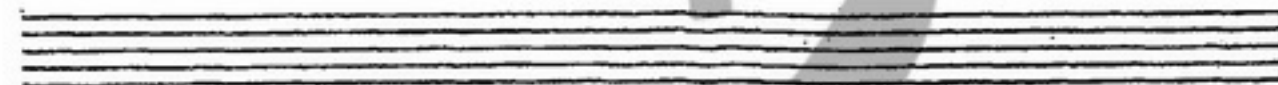
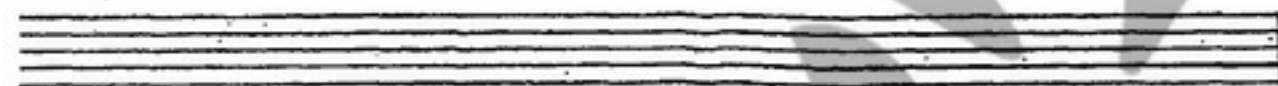
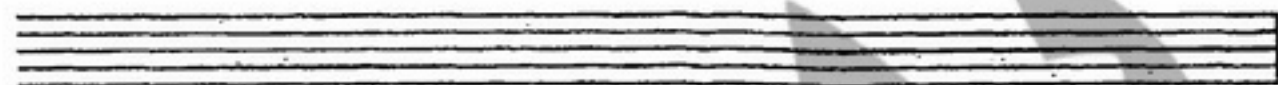
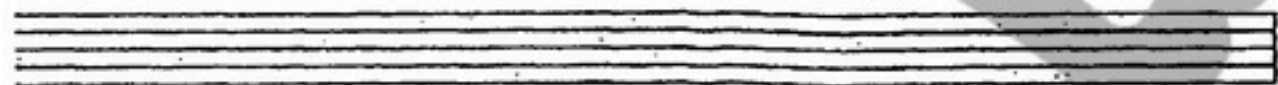
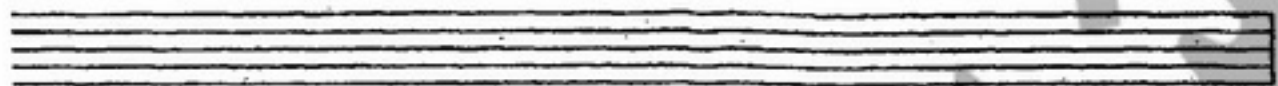
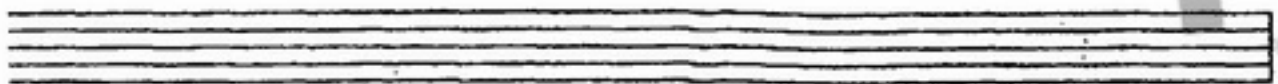


سوال ۱:

کائن زیر را ادامه دهید. (در دو صدا)





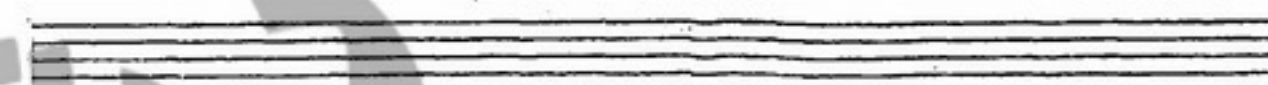
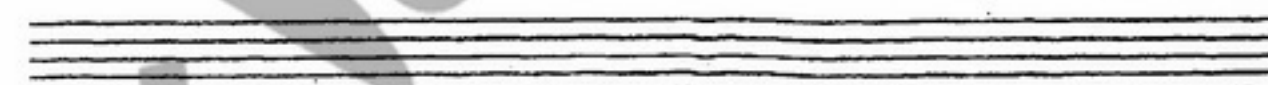
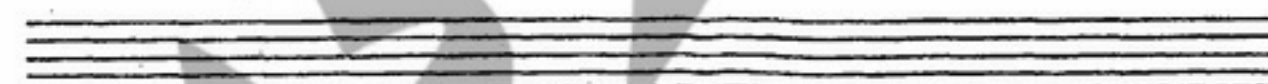
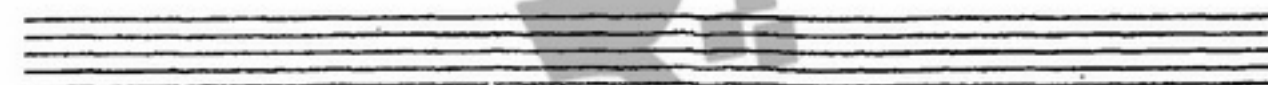
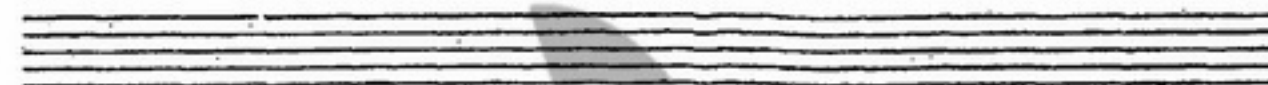
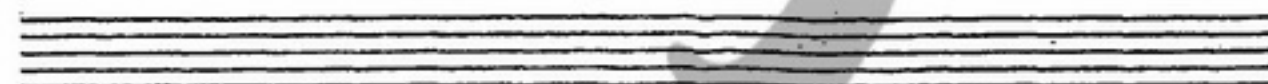
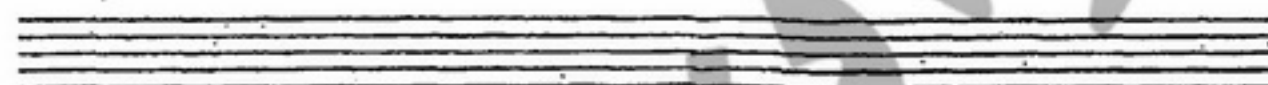
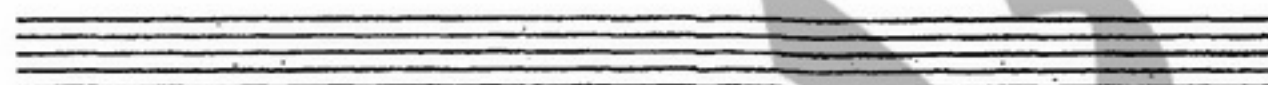
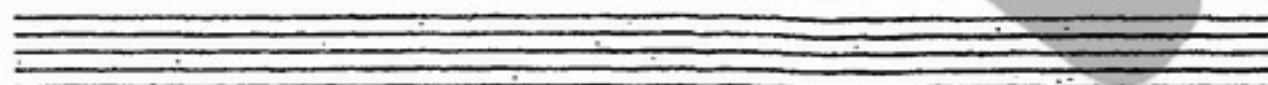
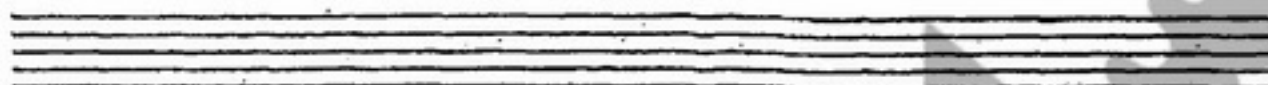
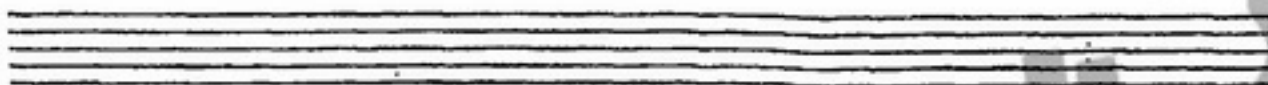


سوال ۲:

کنتربوان سه بخشی زیر را کامل نمایید.

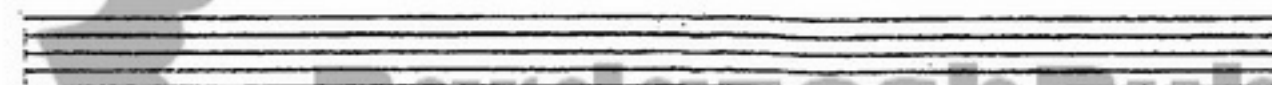
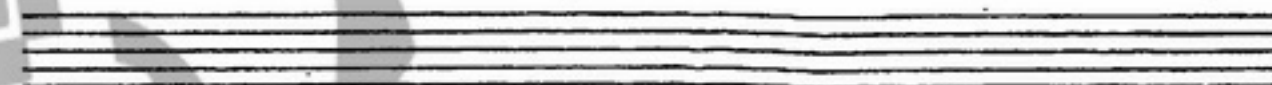
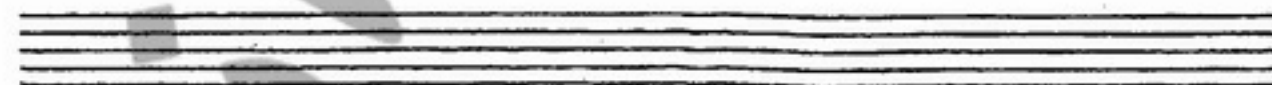
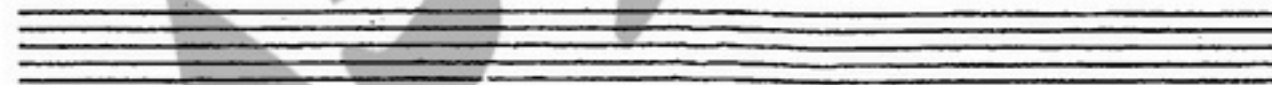
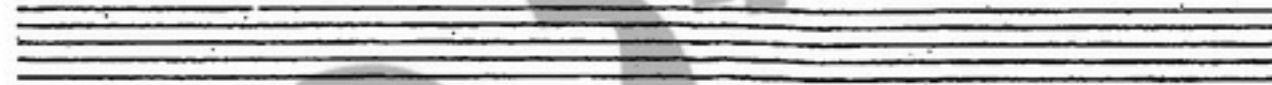
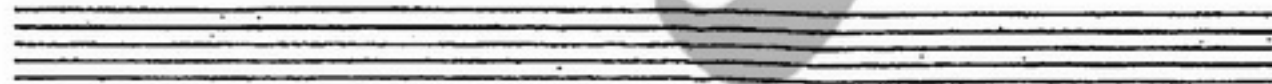
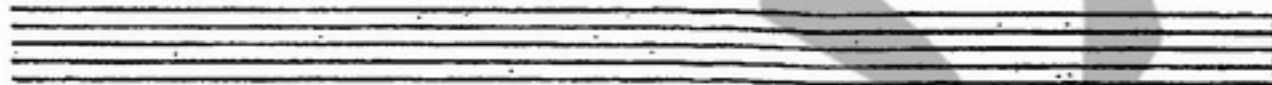
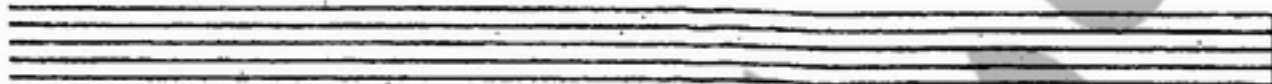
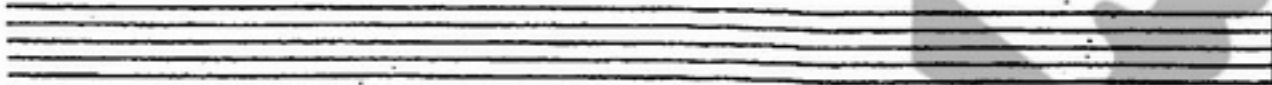




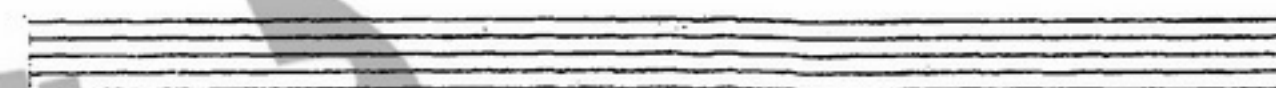
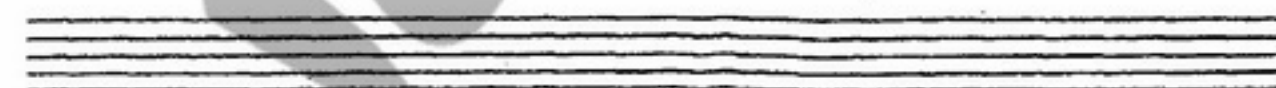
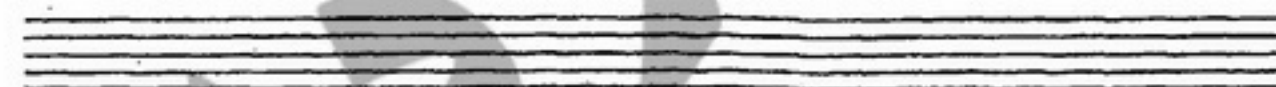
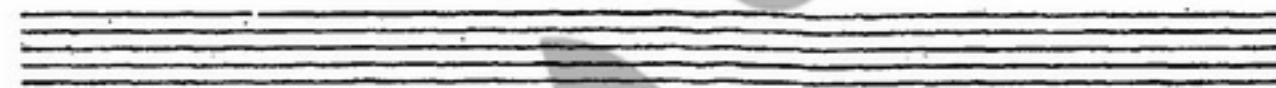
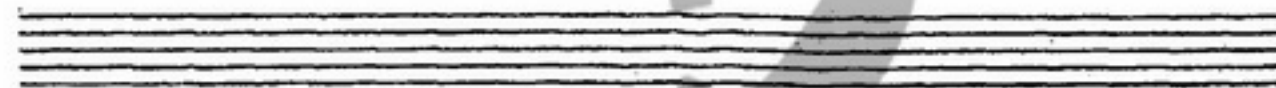
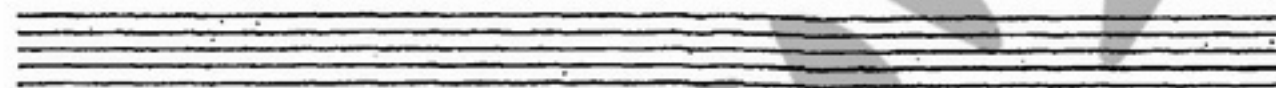
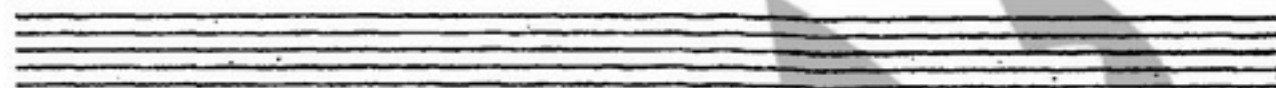
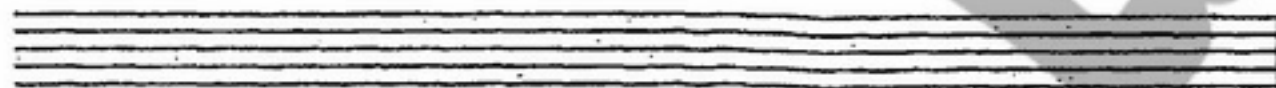
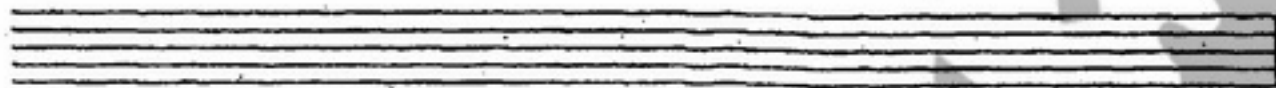
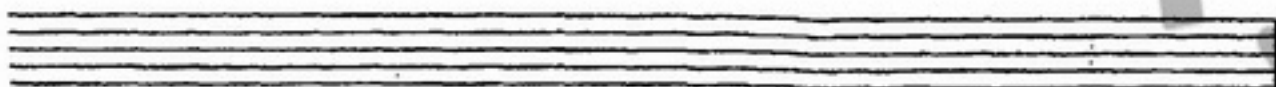


سوال ۱:

یک قطعه موسیقی از اصفهان «فا» شروع نموده و پس از مدگردي، در سه گاه لا کُرُن خاتمه دهید؟  
(در حدود ۱۶ میزان)







سوال ۲:

قطعه زیر را به لحاظ مَدال، فرمال و ریتمیک تجزیه و تحلیل نمایید.







سوال ۳:

تصنیف زیر را به لحاظ مَدال، فرمال و ریتمیک و تلفیق شعر و موسیقی تجزیه و تحلیل نمایید.

از غم عشق تو ای منم روز شب ناله ای کنم  
 وز قد و قامت هر زمان صد قامت بای کنم  
 دست (د) از زلف تو چون زخم ای جانم روز خود را سبک کنم  
 خیزد رقص اندر آ خیزد رقص اندر آ ای جانم ای هم ای منم رقص جان من (د) یار  
 با من سید انیس بوسه بده از جبین بر چین پس بر پیش یا یار  
 آیین و فاد محسوسه در شکر شکر نباشد تا از غم عشقت ای گدایم میزدم و سازم غم دگر  
 کن ناز و نیا در بر جانان یا در بر ما ست و غمخوان

گناه من چه بود ای بی تردست تقصیرم چه بود ای بی عیبت





