

321C

321

C

نام
نام خانوادگی
محل امضاء

صبح پنجشنبه
۹۰/۱۱/۲۷



جمهوری اسلامی ایران
وزارت علوم، تحقیقات و فناوری
سازمان سنجش آموزش کشور

اگر دانشگاه اصلاح شود مملکت اصلاح می‌شود.
امام خمینی (ره)

آزمون ورودی دوره‌های کارشناسی ارشد ناپیوسته داخل - سال ۱۳۹۱

مرمت و احیای بناها و بافت‌های تاریخی - کد ۱۳۵۳

مدت پاسخگویی: ۱۲۰ دقیقه

تعداد سؤال: ۱۲۰

عنوان مواد امتحانی، تعداد و شماره سؤالات

ردیف	مواد امتحانی	تعداد سؤال	از شماره	تا شماره
۱	زبان عمومی و تخصصی	۳۰	۱	۳۰
۲	فرهنگ و هنر ایران و جهان	۳۰	۳۱	۶۰
۳	مبانی نظری مرمت	۳۰	۶۱	۹۰
۴	آسیب‌شناسی و فن‌شناسی بناهای سنتی	۳۰	۹۱	۱۲۰

بهمن ماه سال ۱۳۹۰

استفاده از ماشین حساب مجاز نمی‌باشد.

PART A: Vocabulary

Directions: Choose the word or phrase (1), (2), (3), or (4) that best completes each sentence. Then mark the correct choice on your answer sheet.

- 1- Ancient alchemists believed that it was possible to lead into gold.
1) mingle 2) direct 3) transfer 4) transmute
- 2- Dan always beats me at chess because he develops such an game plan that I can never predict his next move.
1) eventual 2) ambiguous 3) elaborate 4) objective
- 3- His election as President represented the of his career.
1) summit 2) motivation 3) triangle 4) periphery
- 4- She found the job frustrating, and felt she wasn't anything there.
1) flourishing 2) accomplishing 3) evolving 4) satisfying
- 5- Britain's over its colonies was threatened once nationalist sentiment began to spread around the world.
1) hegemony 2) preference 3) compromise 4) independence
- 6- He all of his success to his mother's undying encouragement.
1) interprets 2) converts 3) attributes 4) results
- 7- You can the flavor of most dishes with the careful use of herbs.
1) initiate 2) impress 3) precede 4) enhance
- 8- The pirate Blackbeard had a reputation for being a harsh, man.
1) reliable 2) ruthless 3) perpetual 4) prevalent
- 9- Being a direct relative of the deceased, her claim to the estate was
1) prominent 2) profound 3) legitimate 4) reckless
- 10- There are more than thirty species of rattlesnakes, varying in length from 20 inches to six feet and also varying in of venom.
1) domination 2) detection 3) conquest 4) toxicity

PART B: Cloze Test

Directions: Read the following passage and decide which choice (1), (2), (3), or (4) best fits each space. Then mark the correct choice on your answer sheet.

Football is (11) ball game in the world and the most popular as a spectator sport. The simplicity of the rules and the fact that it can be played practically everywhere (12) to this popularity. It is played on all continents and in more than 200 countries. At the 2000 census (13) by the world governing body, the Federation Internationale de Football Association (FIFA), (14) some 30 million registered players at all levels. In addition, there are (15) casual players involved in pickup games in streets, on parking lots, on school playgrounds, in parks, and even, as in Brazil, on beaches.

- 11- 1) played the most widely 2) the most widely played
3) played most widely 4) the widely most played
- 12- 1) has contributed 2) will be contributing
3) had contributed 4) will have contributed
- 13- 1) to be taken 2) was taken 3) that taken 4) taken
- 14- 1) which were 2) there were 3) they were 4) were
- 15- 1) many millions 2) many of millions
3) many millions of 4) many million

- 19- **What is the role of global network of specialised centres?**
 1) Supplement of trained specialists to conserve World Heritage sites.
 2) Take specialised measures to conserve new enrolled World Heritage sites.
 3) Reconsideration of conservation of World Heritage sites.
 4) To look after World Heritage sites which are endangered.
- 20- **According to the text, what is the average number of sites or monuments which have been recorded per year in the World Heritage list?**
 1) about 40 2) nothing 3) more than 6 4) more than 250

PASSAGE 2:

Contrary to popular belief, humanism developed within the framework of religious thought—first Muslim and finally Christian. In the Golden Age of Islam from the 9th to the 12th centuries, first the Mu'tazili, then the Falasifa explored the limits of humanist thought and the concept of free will in a world dominated by a unique and all powerful God, anticipating the 18th century encyclopedic approach to knowledge. Humanism did not arise in Europe in the fifteenth and sixteenth centuries. This period, known as the Renaissance, was one period in the long history of humanism, which began two thousand years earlier in Athens and continued during the Golden Age of Islam, from the ninth to the twelfth century. Renaissance thinkers referred specifically to the legacy of ancient Greece, which they revived and used as a model. But they preferred to overlook the Muslim period of humanism.

Those who make the same mistake today do so because they believe that humanist approach is, by definition, anti-religious. Yet for most of its history, humanism developed within the framework of religious thought, not outside of it. Neither Leonardo da Vinci, Michelangelo, Shakespeare, Racine, Descartes nor Newton ever questioned the power of God. Humanism objected to a certain image of an inaccessible God, indifferent to human suffering, who had determined the personal fate of each and every person for eternity. The traditional architecture of Iran is one the most considerable examples of humanistic approach toward architectural design which named as *Mardomvari* in Pirnia's vision. But in Iran it goes back to Cyrus the Great which was the founder of the Achaemenid Empire in which considered as the first humanistic approach toward governing especially in performance of architectural projects.

- 21- **Which of following titles resembles the concept of the paragraphs?**
 1) Islamic awakening 2) The meaning of Humanism
 3) God objection 4) Arab uprising
- 22- **According to the text, what is the origin of contemporary humanism?**
 1) The Achaemenid Empire 2) The encyclopedia of 18th century
 3) Islamic values and principles 4) Renaissance thinkers and their believes
- 23- **In which period the Islamic reflections flourished?**
 1) About two centuries before Europe
 2) At the beginning of the Achaemenid Empire
 3) At the beginning of the new period of enlighten
 4) About two centuries after beginning of Islam
- 24- **According to the text, what does *Mardomvari* mean?**
 1) Look for the Achaemenid style of architectural design
 2) Refer to pre-Islamic period of traditional architecture of Iran
 3) Respect the human rights in architectural design and performance
 4) Believe that the God is the king and is witness to architectural design and performance

25- According to the text, what is the interpretation of humanism in architecture?

- 1) Fulfillment of inhabitant needs and demands
- 2) Constructing buildings of historical cities
- 3) Disobeying God values and principles
- 4) Escaping from regular norms

PASSAGE 3:

At the northwestern end of the Monumental Axis are federal district and municipal buildings, while at the southeastern end, near the middle shore of Lake Paranoá, stand the executive, judicial, and legislative buildings around the Square of Three Powers, the conceptual heart of the city. These and other major structures were designed by Brazilian architect Oscar Niemeyer. In the Square of Three Powers, he created as a focal point the dramatic Congressional Palace, which is composed of five parts: twin administrative towers flanked by a large, white concrete dome (the meeting place of the Senate) and by an equally massive concrete bowl (the Chamber of Deputies), which is joined to the dome by an underlying, flat-roofed building.

A series of low-lying annexes (largely hidden) flank both ends. Also in the square are the glass-faced Planalto Palace housing the presidential offices, and the Palace of the Supreme Court. Farther east, on a triangle of land jutting into the lake, is the Place of the Dawn (Palácio da Alvorada; the presidential residence). Between the federal and civic buildings on the Monumental Axis is the city's cathedral, considered by many to be Niemeyer's finest achievement (see photographs of the and interior). The parabolically shaped structure is characterized by its 16 gracefully curving supports, which join in a circle 115 feet (35 meters) above the floor of the nave; stretched between the supports are translucent walls of tinted glass. The nave is entered via a subterranean passage rather than conventional doorways. Other notable buildings are Buriti Palace, Itamaraty Palace (the palace of Foreign Affairs), the National Theater, and several foreign embassies that creatively embody features of their national architecture. The Brazilian landscape architect Roberto Burle Marx designed landmark modernist gardens for some of the principal buildings. Both low-cost and luxury housing were built by the government in the central city. The residential zones of the inner city are arranged into superquadras ("superblocks").

26- What the word "superquadras" means in the text?

- 1) Groups of apartment building along with a prescribed number and type of schools, retail stores, and open spaces.
- 2) Mega-structures and sport complexes.
- 3) Official buildings and blocks
- 4) Sacred buildings and monuments.

27- According to the text, who has built the housing project of ordinary people?

- 1) The Chamber of Deputies
- 2) The government
- 3) General corporations
- 4) Low-income people

28- Where the relation between culture and architecture can be seen?

- 1) In buildings regarding to the foreign embassies
- 2) In buildings regarding to the low-income people
- 3) In the Chamber of Deputies
- 4) In the high-rise buildings in superquadras.

29- What is the concept of the above-mentioned project?

- 1) Official central business districts
- 2) Modern healthy cities and cultural architectural heritage
- 3) Combination of low-income people housing with new technology
- 4) Monumental design and international modern completeness

30- According to the text, what can be called this experience?

- | | |
|----------------------------|-----------------------------|
| 1) A revivalist experience | 2) A corporative experience |
| 3) A modern experience | 4) A postmodern experience |

۳۱- تصاویر زیر مربوط به کدام یک از شهرهای ایران است؟



(ب)



(الف)

- (۲) الف - تبریز، ب - قزوین
(۴) الف - قم، ب - شیراز

- (۱) الف - قم، ب - اردبیل
(۳) الف - شیراز، ب - قزوین

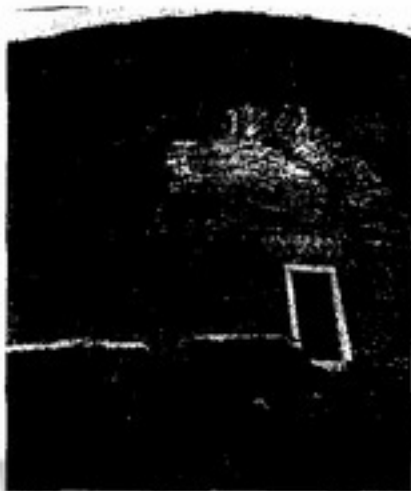
۳۲- ربع رشیدی، دارای کدام یک از ابعاد سرزمینی، پهنه جغرافیایی و دوره تاریخی را دارا است؟
(۱) جهان اسلام - عراق - صفویه
(۲) منطقه‌یی - استانی - خراسان - تیموری
(۳) شهری، در تکمیل توانمندی‌های شیراز - زندیه
(۴) منطقه‌یی و میان کشوری - آذربایجان - ایلخانی

۳۳- نقشه‌ی مقابل متعلق به خیابان‌کشی‌های چه دوره‌ای و در کدام یک از شهرهای تاریخی ایران است؟



- (۱) بازار تاریخی شهر اردبیل - خیابان‌کشی‌های دوره پهلوی دوم
(۲) بازار تاریخی شهر گرگان - خیابان‌کشی‌های دوره پهلوی دوم
(۳) بازار تاریخی شهر لنگرود - خیابان‌کشی‌های پهلوی اول
(۴) بازار تاریخی شهر رشت - خیابان‌کشی‌های پهلوی اول

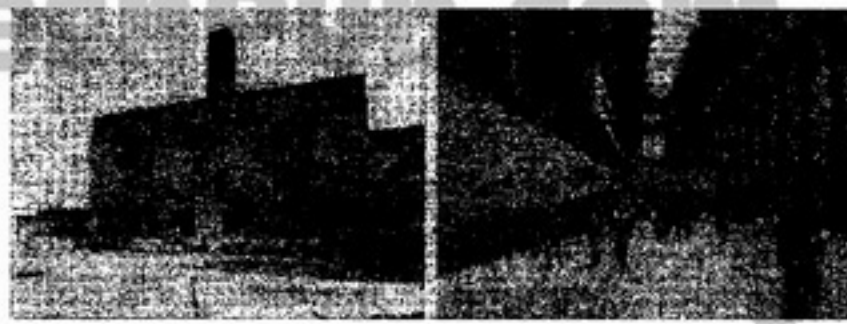
۳۴- در ساخت دیواره خارجی این ساختمان مشهور که به صورت استوانه‌ای است قوس‌هایی در داخل دیواره استفاده کرده به نظر می‌رسد برای مستهلک کردن نیروهای نابهنگام زلزله است نام بنای فوق کدام است؟



- (۱) پانتئون
(۲) کلوسئو
(۳) سانتاماریا دلفیوره
(۴) سانتاماریا روتندا

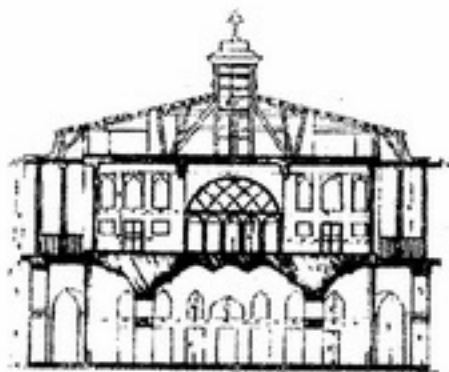
۳۵- کدام یک از تجارب زیر معرف رویکرد Culture-led Regeneration یا بازآفرینی مبتنی بر فرهنگ هستند؟
(۱) لیتل ژرمنی بردفرود و آلبرت داک لیورپول
(۲) کاسل فیلد منچستر و کانری وارن لندن
(۳) بیلباتو اسپانیا و تمپل بار دوبلین
(۴) بارسلون اسپانیا و ادینبورگ انگلیس

۳۶- تصویر مقابل متعلق به کدام یک از تجارب استفاده مجدد از ساختمان‌های قدیمی است؟ (Adaptive reuse)



- (۱) انبار گندم بالتیک حاشیه رودخانه تاین نیو کاسل با کاربری جدید گالری هنر مدرن Baltic Newcastle
 (۲) نیروگاه برق باترسی لندن با کاربری جدید مرکز چند منظوره فرهنگ - هنری و تجاری Battersea London
 (۳) کارخانه شکلات‌سازی گیرادلی سانفرانسیسکو با کاربری جدید مرکز خرده فروشی Giraldi Son-fransisco
 (۴) نیروگاه برق حاشیه رودخانه تاین لندن با کاربری جدید گالری هنر مدرن Tate Modern

۳۷- تصویر مقابل متعلق به چه بنای تاریخی چه دوره و در چه شهری واقع است؟



- (۱) کاخ علی قاپو اصفهان - صفویه
 (۲) کاخ چهلستون قزوین - صفویه
 (۳) عمارت بهشت آئین باغ دولت آباد - قاجار
 (۴) چشمه عمارت - بهشهر - قاجار

۳۸- کاروانسراهای برج و بارودار از مشخص‌ترین بناهای کدام دوره معماری اسلامی هستند؟

(۴) ایلیخانان

- (۱) عهد تیموری
 (۲) عهد صفویه
 (۳) سلجوقیان
 (۴) ایلیخانان

۳۹- «قصر دروازه توپ (توپ قاپی)» متعلق به چه دوره‌ای از معماری جهان اسلام است؟

- (۱) نیمه دوم قرن هفدهم میلادی و مربوط به زبان حکومت شاه عباس دوم صفوی
 (۲) نیمه اول قرن هفدهم میلادی مربوط به زمان سلطنت شاه عباس صفوی
 (۳) نیمه دوم قرن شانزدهم میلادی و مربوط به زمان پادشاهی سلطان سلیم دوم عثمانی
 (۴) نیمه دوم قرن پانزدهم میلادی و مربوط است به زمان سلطنت سلطان محمد دوم عثمانی

۴۰- تصاویر مقابل مربوط به چیست؟



(۲)

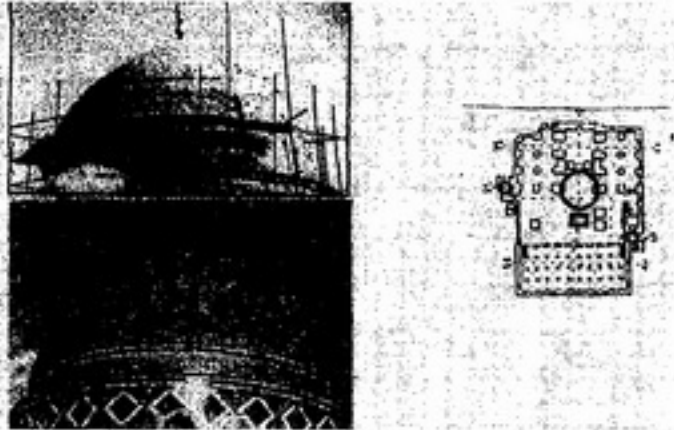
(۱)

- (۱) ۱- دروازه چرخاب اردکان ۲- شهر میبد - از سفرنامه فلاندن
 (۲) ۱- دروازه دولت تهران ۲- شهر سمنان از سفرنامه ژول لندس
 (۳) ۱- دروازه دولاب تهران ۲- شهر قزوین - از سفرنامه مادام دیولافوا
 (۴) ۱- دروازه درب کوشک قزوین ۲- شهر نائین - از سفرنامه آدام اوله آریوس

۴۱- آناهیتا کنگاور چگونه بنایی است؟

- (۱) نمادین ملی
(۲) نیایشی - آیینی
(۳) اجتماعی و اجتماعی - مدیریتی
(۴) نیایشی و خواستار جذابیت نیایشی

۴۲- تصویر مقابل قبل و بعد از مرمت و پلان کدام اثر هنری است؟



- (۱) مسجد جامع ورامین
(۲) مسجد جامع بروجرد
(۳) مسجد جمعه سبزوار
(۴) مسجد جمعه قزوین

۴۳- ابیات: «در شبانروزی از شتاب و درنگ چون عروسان برآمدی به سه رنگ طاقی از گل چنان برآرید کز ستاره چراغ برآید»

مربوط به کدام ساختمان اثر هنری است و شاعر آن کیست؟

- (۱) بیستون - اسدی
(۲) تخت جمشید - خاقانی
(۳) کاخ خورنق - نظامی گنجوی
(۴) زیگورات چغازنبیل - انوری

۴۴- تصویر مقابل کدام اثر هنری و در کجا قرار دارد؟



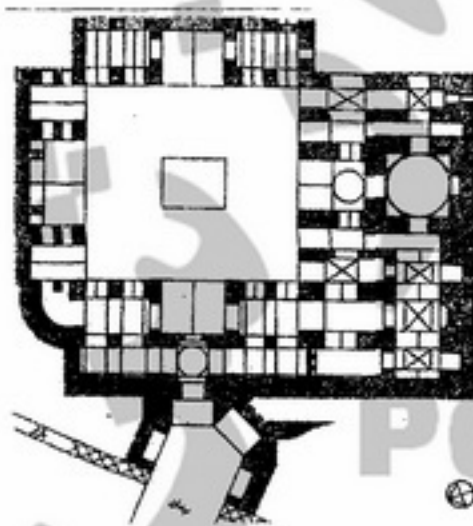
- (۱) مسجد جامع - سنندج
(۲) مسجد جامع - کرمانشاه
(۳) مسجد سپهسالار - تهران
(۴) مسجد وکیل - شیراز

۴۵- چه کسی با الحاق و دستور ساخت برج‌های ناقوس در اثر زیر منجر به کاهش اصالت در اثر و ناخرسندی مردم از این اقدام گردید. نام بنا و دستور دهنده این اقدام را انتخاب نمایید؟



- (۱) سیکستوس پنجم - پانتئون
(۲) دمینکو فونتانا معمار - کلوزنوم
(۳) پاپ اوربان هشتم باربرینی - پانتئون
(۴) ار، جی، کالینک وود - کلوزنوم

۴۶- پلان مقابل مربوط به چه اثر تاریخی و کدام شهر ایران است؟



- (۱) مسجد جامع تبریز
(۲) مسجد جامع کاشان
(۳) حسینیه ناظم التجار - یزد
(۴) حسینیه امینی‌ها - قزوین

۴۷- متن مقابل در کدام یک از قطعنامه‌های جهان زیر برای اولین بار مطرح شده است؟
 «هنگامی که فنون سنتی برای استحکام بخشی آثار معماری نامناسب باشد می‌توانیم از مدرن‌ترین وسایل ساختاری که آزمایش و کارآرایی مؤثر خود را با داده‌های علمی نشان داده‌اند استفاده کنیم.»
 (۱) قطعنامه ونیز ۱۹۶۴ (۲) قطعنامه آتن ۱۹۳۱ (۳) قطعنامه آمستردام ۱۹۷۵ (۴) کنفرانس ایتالیا ۱۹۳۸

۴۸- توضیحات که در پی می‌آید در مورد کدام شخصیت نامبرده شده زیر است؟
 «معمار و باستان‌شناس فرانسوی و متخصص در صنایع اسلامی و ایرانی و خاورمیانه نماینده باستان‌شناسی از سوی فرانسه که به استخدام دولت ایران درآمد.»

(۱) گراهام شانکلند (۲) ماکسیم سیرو (۳) ارنست هرتسفلد (۴) آندره گدار

۴۹- کدام یک از شهرهای زیر پایتخت هنر جهان اسلام شناخته شده است؟

(۱) اصفهان (۲) استانبول (۳) شیراز (۴) قاهره

۵۰- بنای هشت بهشت اصفهان را چه کسانی مرمت کردند؟

(۱) مؤسسه ایسمنو با همکاری ایکرم (۲) اداره عتیقات با نظارت اداره فواید عامه

(۳) سازمان میراث فرهنگی کشور با همکاری ایکوموس (۴) مؤسسه‌ی ایسمنو با نظارت یونسکو

۵۱- تصاویر مقابل مربوط به کدام یک از شهرهای ایران پیش از تحولات دوره معاصر است؟

(۱) ۱- تبریز، ۲- قزوین

(۲) ۱- دزفول، ۲- کرمانشاه

(۳) ۱- قم، ۲- قزوین

(۴) ۱- کرمانشاه، ۲- سنندج



(۲)



(۱)

۵۲- تصاویر زیر مربوط به کدام یک از شهرهای ایران است؟

(۱) ۱- ری، ۲- نیشابور

(۲) ۱- قم، ۲- تبریز

(۳) ۱- همدان، ۲- شیراز

(۴) ۱- شیراز، ۲- اردبیل



(۲)

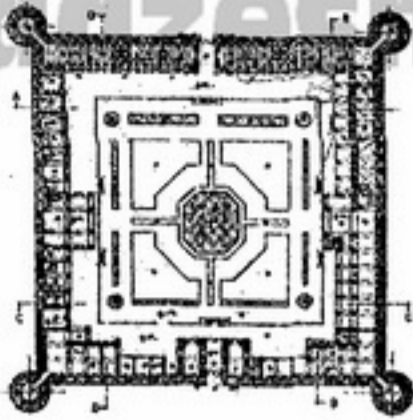


(۱)

۵۳- در کدام بیانیه: میراث ساخت و سازهای بومی را نمایانگر معاصر سند تاریخی جامعه و بخشی از منظر فرهنگی می‌داند؟

(۱) ایکوموس ۱۹۹۸ (۲) استکهلم ۱۹۹۸ (۳) بورا ۱۹۹۶ (۴) مکزیکوسیتی ۲۰۰۰

۵۴- پلان زیر متعلق به کدام یک از بناهای تاریخی حفاظت شده ایران است. این بنا در حال حاضر با کاربردی تنبیهی - تربیتی در حال فعالیت است؟



- (۱) قلعه گوگد گلیایگان
- (۲) قلعه دختر فیروزآباد
- (۳) کاروانسرای سنگی ساوه
- (۴) کاروانسرای مادر شاه اصفهان

۵۵- تصویر حاضر مربوط به سیمای کدام یک از میادین و کدام دوره تاریخی ایران می باشد؟



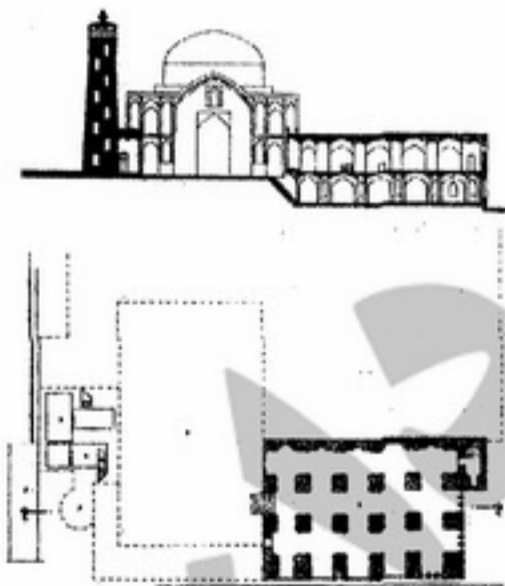
- (۱) ارگ تهران - قاجار
- (۲) توپخانه تهران - قاجار
- (۳) صاحب آباد تبریز - صفوی
- (۴) میرخچماق یزد - قاجار

۵۶- این نظریه مربوط به کدام نظریه پرداز می باشد؟

«در رابطه با بافت‌های فرسوده شهری و محوطه‌های تاریخی ایجاد نظم ارگانیک اندام‌واره و یا سازماند مدنظر است. استفاده گسترده از مشارکت مردمی و نیازها و ارزش‌ها نیز حائز اهمیت است.»

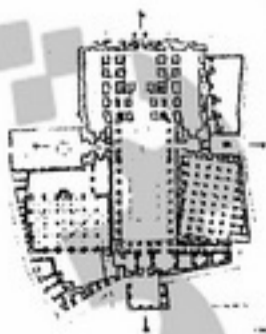
- (۱) مامفورد
- (۲) چارلز جنکز
- (۳) کریستوفر الکساندر
- (۴) لوکا بلترامی

۵۷- پلان زیرزمینی و نما مقطع مقابل به کدام اثر هنری تعلق دارد گزینه صحیح را علامت بزنید؟



- (۱) مسجد جامع کاشان
- (۲) مسجد جامع اردبیل
- (۳) مسجد جامع بروجرد
- (۴) مسجد جامع کرمان

۵۸- پلان زیر متعلق به کدام ساختمان تاریخی و مربوط به چه دوره‌ای است؟



- (۱) مسجد جامع اصفهان قرن سوم هجری قمری
- (۲) مسجد جامع سمنان قرن چهارم هجری قمری
- (۳) مسجد جامع یزد متعلق به قرن هشتم هجری قمری
- (۴) مسجد جامع کرمان قرن هشتم هجری قمری

-۵۹

تصویر زیر جزئیات ستون را در چه شیوه‌ای از معماری یونان نشان می‌دهد؟



- ۱) شیوه اورارتویی
- ۲) شیوه ایونیک
- ۳) شیوه دوریک
- ۴) شیوه کورنتی

-۶۰

کدام یک از محورهای شهری زیر نمونه‌هایی از اولویت دادن به حرکت پیاده در بافت تاریخی شهر محسوب می‌شوند؟

- ۱) کوچه مروی تهران - ولی عصر تبریز - میدان مشق تهران - خیابان جنت مشهد
- ۲) امامزاده صالح تجریش - زند شیراز - خیابان ناصرخسرو تهران - کوش بوشهر
- ۳) خیابان ناصرخسرو تهران - کوش بوشهر - خیابان جنت شهر - کوچه مروی تهران
- ۴) خیابان تربیت تبریز - خیابان ۱۵ خرداد تهران - خیابان جنت مشهد - میدان مشق تهران

- ۶۱- کدام یک از واژه‌های زیر، شایسته‌ترین روش مرمت را برای بنایی مانند تاریخانه‌ی اصفهان - مناسب می‌داند؟
 (۱) بازنده سازی بنا
 (۲) مرمت حفاظتی با حفظ حریم
 (۳) روان بخشی بنا، با حفظ حریم
 (۴) استحکام بخشی همزمان با روان بخشی بنا
- ۶۲- علامت گرافیکی فوق متعلق به کدام کنوانسیون می‌باشد؟



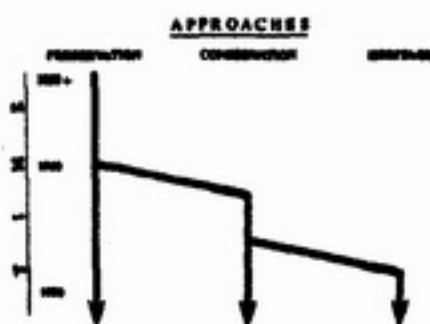
- (۱) کنوانسیون باستان شناسی زیر آب
 (۲) کنوانسیون حمایت از میراث فرهنگی و طبیعی جهان
 (۳) کنوانسیون اعاده اموال فرهنگی - تاریخی مسروقه
 (۴) کنوانسیون حمایت از اموال فرهنگی در برابر صدمات ناشی از مخاصمات مسلحانه

- ۶۳- اولین یادمان تاریخی جابه جا شده از مکان اصلی‌اش کدام یک از موارد ذیل می‌باشد؟
 (۱) معبد ابوسمبل
 (۲) معبد تافا
 (۳) معبد دندور
 (۴) فانوس دریایی هاتراس
- ۶۴- در مرمت محورهای فرهنگی - تاریخی شهرهای ایران در کدام شهر توفیق بیشتری را داشته است؟
 (۱) همدان و شیراز
 (۲) تبریز و اصفهان
 (۳) شیراز و تبریز
 (۴) قم و یزد
- ۶۵- از میان معماران برجسته ایرانی نامبرده‌ی زیر کدام یک بیشتر در حوزه نظری و عملی مرمت معماری‌های تاریخی ایران عنایت بیشتری داشته است؟
 (۱) دکتر بهمن پاک نیا - مرحوم مهندس باقر آیت‌اللهزاده شیرازی
 (۲) مهندس محسن فروغی - دکتر علی اکبر صارمی
 (۳) مهندسی هوشنگ صانعی - دکتر منصور فلامکی
 (۴) مهندس هوشنگ سیحون - مرحوم دکتر مجید امین میر فندرسکی
- ۶۶- واژه‌ی «gentrification» به کدام معناست؟
 (۱) برون رانی بومیان
 (۲) بهسازی صیانتی شهری
 (۳) شهر سازی تعویضی
 (۴) نوسازی شهری
- ۶۷- بنای تاریخی سی وسه پل را چگونه باید مرمت کرد؟
 (۱) آناستیلولوژی
 (۲) ساختاری
 (۳) کالبدی - سبکی
 (۴) کالبدی - کاربردی وابسته به محیط
- ۶۸- کدام عبارت در مورد نهاد زیر صحیح است؟
 «ICOMOS»
 (۱) مرکز بین‌المللی مطالعه و بازسازی و مرمت اموال فرهنگی تشکیل شده در سال ۱۹۵۶ رم
 (۲) کمیته بین‌المللی همکاری‌های فکری به منظور توجه به امر حفاظت در چارچوب منشور آتن ۱۹۳۳
 (۳) دفتر بین‌المللی موزه‌ها در ارتباط با مسائل موزه‌ها سازمان دهی شده طی اجلاس بین‌المللی آتن ۱۹۳۱
 (۴) شورای بین‌المللی «اماکن و بناهای یادبود» با مأموریت حفاظت و نگهداری میراث فرهنگی در چارچوب منشور بین‌المللی ۱۹۶۴ و نیز
- ۶۹- بنیان مرمت سبکی در فرانسه و انگلستان و آلمان به ترتیب چه کسانی بودند؟
 (۱) لودوک - اسکات - شینکل (۲) گنیزو - راسکین - آدلف (۳) مریمه - دیدرو - اشمیت (۴) لاسوس - راسکین - گوبلز
- ۷۰- معنای واژه «Intangible Heritage» در خصوص کدام یک از عبارات زیر صحیح است؟
 (۱) میراث ماندگار - معنوی
 (۲) میراث فرهنگی - تاریخی
 (۳) میراث معنوی - غیر ملموس
 (۴) میراث منقول - غیر ملموس
- ۷۱- ماده ۱۵۱ و ۱۵۲ قانون برنامه توسعه پنج ساله پنجم کشور اشاره به کدام یک از مفاد زیر دارد؟
 (۱) ترویج الگوهای معماری و شهرسازی ایرانی - اسلامی
 (۲) ارتقاء جایگاه بخش غیر دولتی و افزایش رقابت پذیری در صنعت گردشگری
 (۳) حفظ آثار و فرهنگ سنتی، قومی، ایلی، ملی و ایجاد جاذبه برای توسعه صنعت گردشگری در کشور
 (۴) ایجاد ساز و کار مدیریتی مناسب در شهرداری‌ها به منظور انجام امور مربوط به حفاظت از بافت تاریخی شهرها

۷۲- تصویب قانون یادمان‌های ۱۹۶۱ م در هلند قانون موسوم به آندره مالرو ۱۹۶۲ م در فرانسه، قانون تسهیلات مدنی در انگلستان و قانون برنامه‌ریزی شهری در ایتالیا هر دو در ۱۹۶۷ م از جمله مهم‌ترین واکنش‌ها در حمایت و توجه به کدام یک از موضوعات زیر است؟

- ۱) افزایش توجه به «ارزش‌های محیط تاریخی» و گسترش این نگرش به تمامیت بافت
- ۲) عبور از مرز حفاظت کالبدی ابنیه و مجموعه‌ها به سمت «تجدید حیات عملکردی» در کل هسته تاریخی
- ۳) تاکید بر حفظ و بقای «ارزش فرهنگی مکان» و همچنین توجه به «اصالت مکان» بر پایه ارزش‌ها و اعتبار آن
- ۴) توجه به ابعاد اقتصادی «صنعت گردشگری» به منظور بازیافت سریع سرمایه و منافع در حفاظت از آثار ارزشمند

۷۳-



- ۱) اصول سه‌گانه حفاظت و مرمت ساختمان‌های تاریخی
- ۲) فرایند تکاملی رویکرد اقتصاد محور در حفاظت از محیط‌های تاریخی
- ۳) تداوم حضور دیدگاه‌های متأخر، به موازات دیدگاه‌های نوین تا اواخر قرن بیستم میلادی
- ۴) گام‌ها در فرایند تکامل رویکردهای مرمت از محافظت و نگهداری صرف به جنبش حفاظت مدرن و سرانجام رویکرد متاخر «میراث»

۷۴- کدام مورد نتیجه‌ی مستقیم گنجانده شدن منظرهای فرهنگی در راهنمای عملیاتی مرکز میراث جهانی یونسکو نمی‌باشد؟

- ۱) تصویب کنوانسیون میراث ناملموس
 - ۲) حذف ارجاع به اثر متقابل انسان و محیط طبیعی از معیارهای ثبت آثار طبیعی
 - ۳) پیوند معیارهای فرهنگی و طبیعی ثبت میراث جهانی در یک دسته ده معیاری
 - ۴) حذف ارجاع به ترکیب استثنای عنصرهای طبیعی و فرهنگی از معیارهای ثبت آثار طبیعی
- ۷۵- کدام مورد دستاورد گنجانده شدن منظرهای فرهنگی در راهنمای عملیاتی کنوانسیون میراث جهانی است؟
- ۱) معرفی اصطلاح پایداری به راهنمای عملیاتی
 - ۲) پذیرش میراث زنده‌ی مردمان بومی
 - ۳) توجه به ارتباطات غیر مادی با طبیعت
 - ۴) هر سه مورد
- ۷۶- همه موارد در تعریف منظرهای فرهنگی تداوم‌دار صحیح هستند بجز:

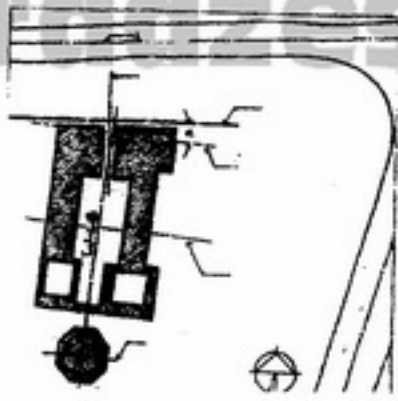
- ۱) فرآیند تکامل در آن‌ها هنوز جاری است.
 - ۲) به دلایل زیبا شناختی ساخته شده‌اند.
 - ۳) نقش اجتماعی خود را در جامعه‌ی معاصر حفظ کرده‌اند.
 - ۴) شکل کنونی آن‌ها ناشی از پیوستگی آن‌ها با محیط طبیعی است.
- ۷۷- پیشنهاد به هم پیوستن معیارهای میراث فرهنگی و طبیعی در کدام نشست ارائه گردید؟
- ۱) راهبرد جهانی آمستردام، ۱۹۹۸
 - ۲) ارزش‌های جهانی برجسته، ۱۹۹۳
 - ۳) راهنمای مدیریت منظرهای فرهنگی، ۱۹۹۹
 - ۴) پتانسیل‌های میراث جهانی طبیعی در آلپ، ۲۰۰۰
- ۷۸- کدام گزینه معرف دسته‌بندی سه‌گانه منظرهای فرهنگی در مرکز میراث جهانی یونسکو می‌باشد؟
- ۱) آشکارا تعریف شده، خاطره‌انگیز، تداعی‌گر
 - ۲) آشکارا تعریف شده، فسیل شده، تداوم‌دار
 - ۳) ارگانیک تکامل یافته، فسیل شده، تداوم‌دار
 - ۴) آشکارا تعریف شده، ارگانیک تکامل یافته، تداعی‌گر

- ۷۹- اصطلاح «منظر شهری تاریخی» برای نخستین بار در چه سندی و در چه سالی در زمینه‌ی حفاظت مطرح شد؟
- ۱) اعلامیه شیآن، ۲۰۰۵ م
 - ۲) کنفرانس بین‌المللی وین، ۲۰۰۵ م
 - ۳) توصیه‌نامه‌ی یونسکو درباره‌ی حفاظت منظرهای شهری تاریخی ۲۰۱۱ م
 - ۴) توصیه‌نامه‌ی یونسکو درباره‌ی نگهداری و نقش معاصر مناطق تاریخی، ۱۹۷۶ م

- ۸۰- ایده‌ی منظر شهری تاریخی به صورت جامع و مانع کدام یک از موارد زیر را در بر می‌گیرد؟
 (۱) مناطق شهری
 (۲) مناطق شهری و بستر طبیعی آن
 (۳) مناطق شهری و پیش شهری و بستر طبیعی آن‌ها
 (۴) مناطق شهری و پیش شهری و محیط‌های روستایی و طبیعی وابسته به آن‌ها
- ۸۱- کدام گروه زیر در تعریف «یکپارچگی» منظرهای شهری تاریخی نمی‌گنجد؟
 (۱) بصری
 (۲) اجتماعی - عملکردی
 (۳) اقتصادی - فرهنگی
 (۴) ساختاری - تاریخی
- ۸۲- کنوانسیون حمایت از میراث فرهنگی و طبیعی جهانی در سال ۱۹۷۲ میراث فرهنگی را شامل می‌داند.
 (۱) یادمان - مجموعه ابنیه تاریخی - محوطه‌ها
 (۲) مجموعه ابنیه تاریخی - بافت‌های تاریخی - محوطه‌های تاریخی
 (۳) منظرهای فرهنگی - محوطه‌های تاریخی - مجموعه ابنیه تاریخی
 (۴) یادمان‌ها - منظرهای فرهنگی - مجموعه ابنیه تاریخی
- ۸۳- اصالت در یک میراث جهانی شامل می‌باشد.
 (۱) اصالت در طرح معماری، فرم، محیط، منظر
 (۲) اصالت در منظر، تاریخ، مصالح، فرم
 (۳) اصالت در جزئیات معماری، ساختار، طرح معماری، مصالح
 (۴) اصالت در شیوه ساخت، تاریخ، طرح، مصالح
- ۸۴- «اهمیت وضعیت اجتماعی شهرها و پاسخ به نیاز معاصر شهروندان در بافت تاریخی» اولین بار در کدام نشست بین‌المللی مد نظر قرار گرفته است؟
 (۱) منشور واشنگتن
 (۲) کنگره گوینو
 (۳) سند نارا
 (۴) بیانیه ترینیداد
- ۸۵- از مجموع ۹ اثر ایرانی ثبت شده در فهرست میراث ناملموس یونسکو کدام عبارت معرف آثار صحیح می‌باشد؟
 (۱) زری بافی، مخمل بافی، نقالی، مراسم عزاداری عاشورا
 (۲) مراسم آیین نوروز، ردیف‌های موسیقی دستگاهی ایران، مراسم عزاداری عاشورا و مخمل بافی
 (۳) دانش سنتی لنج سازی و دریا نوردی با لنج در خلیج فارس، مراسم آیین نوروز، زری بافی، مخمل بافی
 (۴) نقالی، دانش سنتی لنج سازی و دریانوردی با لنج در خلیج فارس، مراسم آیین نوروز و ردیف‌های موسیقی دستگاهی ایران
- ۸۶- کدام دسته‌بندی زیر در مورد میراث فرهنگی کشور صحیح است؟
 (۱) میراث منقول - میراث غیر منقول - میراث طبیعی - میراث معنوی - میراث جهانی
 (۲) میراث منقول - میراث غیر منقول - میراث تاریخی - میراث فرهنگی
 (۳) میراث ملموس - میراث غیر ملموس - میراث طبیعی - میراث تاریخی
 (۴) میراث جهانی - میراث فرهنگی - میراث طبیعی - میراث تاریخی
- ۸۷- جمله ترافیک درون شهرها و مناطق شهر تاریخی باید کنترل شود و مکان پارکینگ باید طوری برنامه‌ریزی شود که به بافت تاریخی و یا محیط آن هیچ‌گونه آسیبی وارد نکند در کدام مرجع علمی به تصویب رسیده است؟
 (۱) منشور بین‌المللی گردشگری ۱۹۹۹
 (۲) منشور بوم ساخت مکزیک ۱۹۹۹
 (۳) حفاظت شهرها واشنگتن ایکوموس ۱۹۸۷
 (۴) ضوابط و دستورالعمل‌های آموزشی و تربیتی ایکوموس ۱۹۹۳
- ۸۸- واگذار کردن کاربری‌های نو به ساختمان‌ها به جهت پاسخ‌گویی مناسب‌شان به شرایط زندگی، که ویژگی‌های آنها را محترم شمرده و استمرار حیاتشان را تضمین کند در کدام قطعنامه یا منشور بحث شده گزینه صحیح را علامت بزنید؟
 (۱) حفاظت شهرها ایکوموس ۱۹۸۷
 (۲) منشور بوم ساخت ۱۹۹۹
 (۳) قطعنامه ونیز ۱۹۶۴
 (۴) قطعنامه آمستردام ۱۹۷۵
- ۸۹- تصویر مقابل متعلق به کدام یک از تجارب بهسازی و مرمت شهری است؟
 (۱) طرح بهسازی محله فهادان یزد
 (۲) طرح بهسازی محله جماله اصفهان
 (۳) طرح بهسازی گذر لب خندق یزد
 (۴) طرح بهسازی دردشت اصفهان

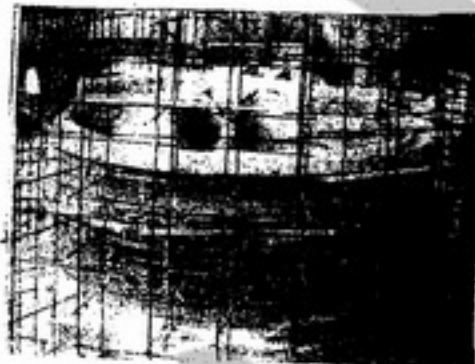
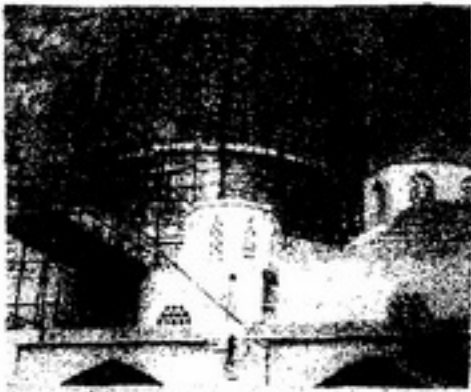


۹۰- تصویر زیر مربوط به کدام یک از تجارب مرمت و باز زنده سازی است؟



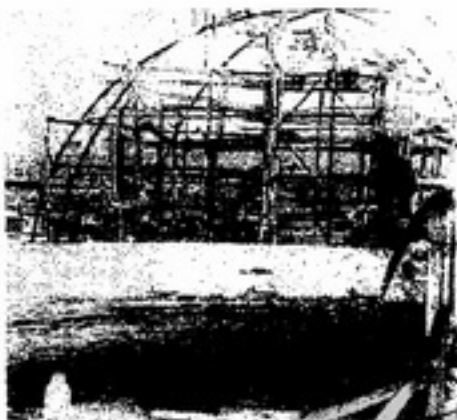
- (۱) مدرسه خواجه مشهد
- (۲) خانقاه شیخ عبدالاصمد نطنز
- (۳) مدرسه میر شمس الدین یزد
- (۴) آرامگاه و خانقاه چلبی اوغلو

- ۹۱- مهمترین انتقاد وارد بر مرکز میراث جهانی یونسکو در زمینه منظرهای فرهنگی از سوی انجمن اروپا چیست؟
 (۱) نخبه سالار بودن
 (۲) عدم توازن در فهرست میراث جهانی
 (۳) نامشخص بودن تعریف و دسته بندی ها
 (۴) ناکارآمدی استفاده از سایت های مختلط طبیعی - فرهنگی
- ۹۲- از نظر پروفیسور «باندیرین» رئیس مرکز میراث جهانی یونسکو در حال حاضر مهم ترین چالش در زمینه منظرهای فرهنگی چیست؟
 (۱) حفاظت و توسعه توأمان
 (۲) عدم توازن در فهرست میراث جهانی
 (۳) مرزبندی بین منظرهای فرهنگی و منظرهای طبیعی
 (۴) نداشتن یک تعریف جامع و مافع بین المللی
- ۹۳- کدام رنگ از دسته رنگ های معدنی که از ترکیب املاح جیوه و گوگرد حاصل می شود و رنگ آن نزدیک به رنگ نارنجی می باشد؟
 (۱) اکسید بور
 (۲) اکسید کبالت
 (۳) شنگرف
 (۴) پنتو اکسید فسفر
- ۹۴- نام اثر هنری مقابل مربوط به بازسازی کدام گنبد ایرانی است؟



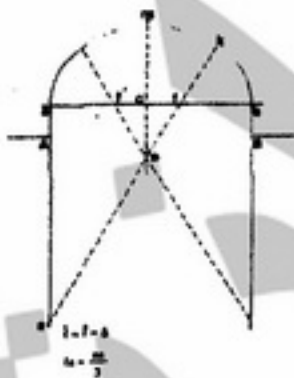
- (۱) پیرپالان دوز
 (۲) خواجه ربیع
 (۳) شاه نعمت اله ولی
 (۴) مسجد شاه مشهد

- ۹۵- تصویر مقابل مربوط به اجرای بازسازی کدام گنبد تاریخی ایران است؟



- (۱) شاه نعمت اله ولی
 (۲) کبود گنبد کلات
 (۳) گنبد سبز مشهد
 (۴) مسجد کبود تبریز

- ۹۶- تصویر قوس مقابل کدام نوع از انواع چغد غیر باربر است؟

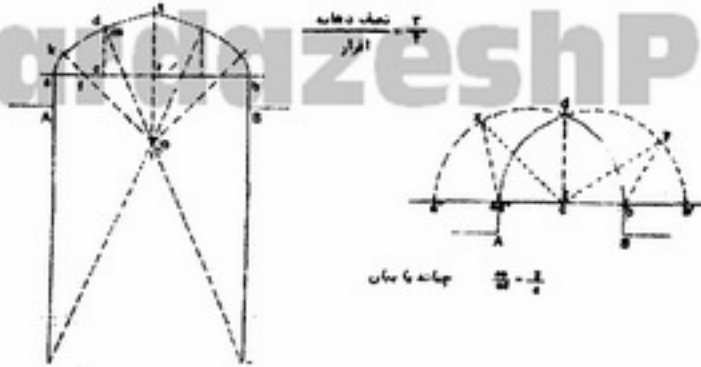


- (۱) شاخ بزی کند
 (۲) شاخ بزی تند
 (۳) سه بخش تند
 (۴) سه بخش کند

- ۹۷- در گردپاشی تر جهت تمیز کردن ساختمان ها از با فشار ۵/۰ تا $\frac{Kgf}{cm^2}$ استفاده می شود.

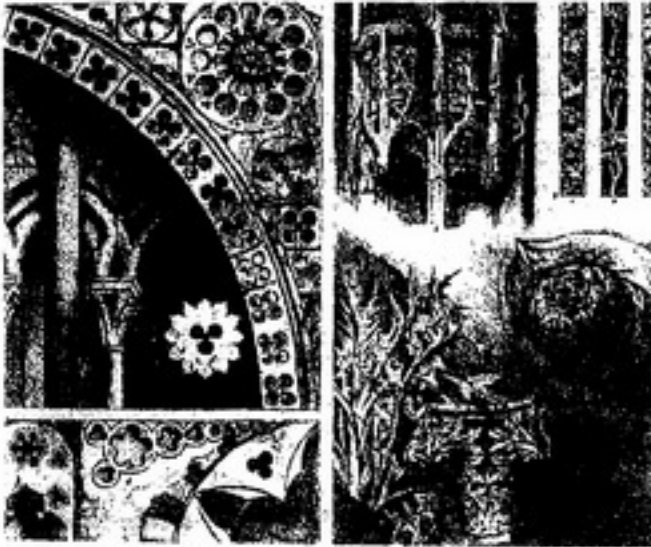
- (۱) آب و شن ریزه - ۳
 (۲) آب و گرد شن - ۲/۵
 (۳) گرد سیلیسی - ۲
 (۴) دانه های ریز آلومین یا شیشه - ۳

۹۸- تصویر مقابل کدام نوع از انواع جفت باربر است؟



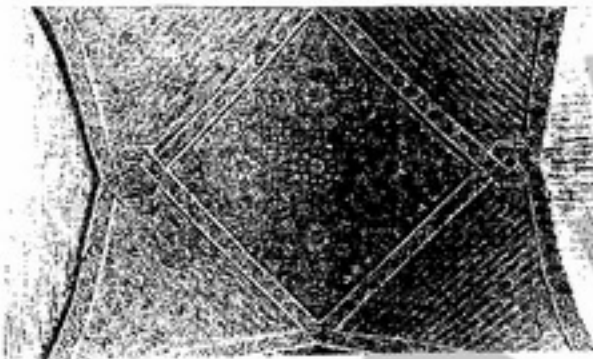
- (۱) شبدری کند
- (۲) پنج او هفت کند
- (۳) پنج او هفت تند
- (۴) پنج او هفت گفته

۹۹- تصویر مقابل از ترسیمات کدام شخصیت و تئورسین است و نام شهر کدام است؟



- (۱) ویوله لدوک
- (۲) جان راسکین رولره - کاتاتدرال
- (۳) J.H. CLAPHAM
- (۴) J. KLINT

۱۰۰- نام و محل گجبری تصویر مقابل چیست؟



- (۱) گجبری معرق و الوان - سلطانیه
- (۲) گچ بری برجسته - مسجد جامع اصفهان
- (۳) گچ بری کلوخی - مسجد جامع نائین
- (۴) گچ بری برهشته - مسجد شاه مشهد

۱۰۱- علت طلبه کردن آهک بری و ریختن آهک سفید از بستر رنگی خود چیست و جهت تثبیت آن قسمت از چه موادی استفاده می شود؟

- (۱) وجود حداقل و یا حداکثر رطوبت - پریمال
- (۲) حل شدن نمک های محلول در آهک - رزین
- (۳) حرکت قسمت های اصلی و استخوان بندی بنا - اکریلیک
- (۴) ناشی از لانه گذاری حشرات دایی و حفره - پارالوئید

۱۰۲- کدام یک از مواد زیر در ملات ساروج سرد موجب افزایش استحکام ملات می شود؟

- (۱) اکسید آهن - کربنات کلسیم
- (۲) کربنات کلسیم - سیلیکات کلسیم
- (۳) کربنات کلسیم - آلومینات کلسیم
- (۴) آلومینات کلسیم - سیلیکات آلومینیوم

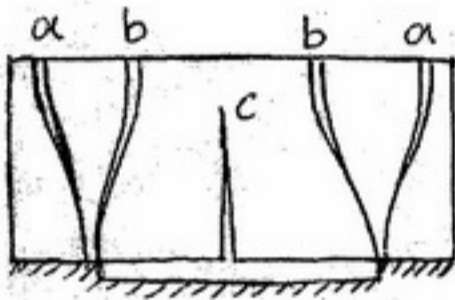
۱۰۳- افزایش کدام یک از موارد زیر موجب افزایش مقاومت شفته آهک می شود؟

- (۱) مواد آلی
- (۲) ماسه
- (۳) شن
- (۴) رس

۱۰۴- علت ایجاد ترک های مورب که در میانه ی دیوارها هنگام زلزله رخ می دهد، چیست؟

- (۱) تنش های خمشی در میانه ی دیوار
- (۲) تنش برشی در میانه ی دیوار
- (۳) تنش های خمشی در لبه های دیوار
- (۴) تنش برشی در گوشه های دیوار

- ۱۰۵- تاق خوانچه پوش جزو کدام دسته از انواع پوشش های تاقی می باشد؟
 (۱) تاق آهنگ (۲) تاق ترکین (۳) تاق گنبدی (۴) تاق و توپزه
- ۱۰۶- در بناهای تاریخی، ستون های با مقطع دایره ای که تحت اثر پیچش قرار می گیرند، ترک بصورت است.
 (۱) افقی (۲) قائم (۳) دو ترک منحنی بصورت متقاطع (۴) منحنی با زاویه ۴۵ درجه نسبت به افق
- ۱۰۷- هنگامی که گوشه ی بنا (محل تقاطع دو دیوار) دچار نشست می شود، ترک در هر دیوار حاصل اثر است.
 (۱) خمش در هر دو دیوار (۲) پیچش در هر دو دیوار (۳) خمش و پیچش در هر دیوار (۴) خمش در یک دیوار و پیچش در دیوار دیگر
- ۱۰۸- چنانچه یکی از جرزه های تکیه گاه توپزه نشست کند، ترک ایجاد می شود.
 (۱) در تیزه از زیر (۲) در هر دو آوارگاه از زیر (۳) در تیزه از زیر و هر دو آوارگاه از رو (۴) در یکی از آوارگاه ها از زیر و دیگری از رو
- ۱۰۹- در شکل مقابل نشست بلند میانه ی دیوار رخ داده است کدام موارد به ترتیب موجب ترک ها می شوند؟
 (۱) اول a بعد c بعد b (۲) اول b بعد a بعد c (۳) اول c بعد a بعد b (۴) اول b بعد c بعد a



- ۱۱۰- در گنبدی ترک ها تا ارتفاع مشخصی از گنبد پیشروی نموده و متوقف شده اند. علت ترک ها کدام گزینه است؟
 (۱) فشار در نوارهای کوهانی گنبد (۲) ضعف در خشخاشی های گنبد (۳) کشش در حلقه های چنبری گنبد (۴) فشار حاصل از یخ زدگی مصالح گنبد
- ۱۱۱- از لحاظ اجرایی و عملکردی، بهترین زاویه تنگ گذاری در عملیات مرمت و رفع خطر کدام است؟
 (۱) ۶۰° در بالا و ۳۰° در پایین تنگ (۲) ۳۰° در بالا و ۶۰° در پایین تنگ (۳) ۴۵° در بالا و ۴۵° در پایین تنگ (۴) بستگی به جنس مصالح دیوار و تنگ دارد.
- ۱۱۲- در مورد بناهای تاریخی در رابطه با زلزله کدام جمله صحیح است؟
 (۱) مقاوم سازی کامل فنداسیون بنای تاریخی متضمن مقاومت آن است.
 (۲) پیش بینی راه کارها جهت به حداقل رساندن آسیب های ناشی از زلزله
 (۳) تبدیل سازه نامعین بنا به سازه ای معین و حصول اطمینان از مقاوم بودن
 (۴) مقاوم سازی کامل بناهای قدیمی به هر شیوه ممکن در برابر زلزله ضروری است
- ۱۱۳- کدام یک از گنبد های زیر در محل اتصال گنبد به تکیه گاه دارای تعادل و پایداری بهتری می باشند؟
 (۱) آوگون دار (۲) ساقه (گریو) کوتاه دارند. (۳) بصورت مورب به تکیه گاه اتصال دارند. (۴) بصورت قائم روی تکیه گاه قرار گرفته اند.
- ۱۱۴- در جرزه های منفردی که از هر طرف در معرض جریان هوا هستند ارتفاع صعود آب در رطوبت بالا رونده برابر است با :
 (۱) ۱/۵ متر (۲) ضخامت دیوار (۳) دو برابر ضخامت دیوار (۴) ضخامت دیوار به اضافه یک متر
- ۱۱۵- نوارهای سفید رنگ حاصل از افلور سانس نشان دهنده ی
 (۱) تعریق در دیوار است (۲) بالابودن رطوبت نسبی در فضا می باشد. (۳) وجود مصالح مختلف و متفاوت در دیوار است. (۴) مرز بین قسمت مرطوب و خشک دیوار می باشد.
- ۱۱۶- تشکیل ماده ی مقاوم سیلیکات کلسیم حاصل واکنش های کدام یک از ملات های زیر است؟
 (۱) شفته آهک (۲) گچ و خاک (۳) گچ تیز (۴) ماسه آهک
- ۱۱۷- با توجه به اینکه گنبد متشکل از یک مدار بسته است، بارهای عمودی
 (۱) در تیزه گنبد توسط حلقه نهایی گنبد خنثی می شود.
 (۲) عملاً خنثی شده و نیروها را پایین انتقال می دهند.
 (۳) توسط نصف النهارها از تیزه گنبد به پاکار منتقل می شود.
 (۴) در تیزه گنبد با نازک شدن ضخامت قوس خنثی می شود.

- ۱۱۸- افزایش ضخامت بند ملات، چه تأثیری بر مقاومت فشاری مصالح می گذارد؟
(۱) مقاومت فشاری افزایش می یابد.
(۲) مقاومت فشاری کاهش می یابد.
(۳) تأثیری بر مقاومت فشاری نمی گذارد.
(۴) مقاومت فشاری افزایش قابل توجهی پیدا می کند.
- ۱۱۹- عوامل اصلی فرسایش در دیوارهای خشتی کدامند؟
(۱) زلزله
(۲) موریانه
(۳) آب و باد
(۴) باد و خاک
- ۱۲۰- کاهش فشار زیر پی از طریق تعریض قاعده پی در همه موارد مؤثر است به جز زمانی که نشست صورت گرفته است.
(۱) نامتقارن
(۲) متقارن
(۳) به علت تراکم پذیری لایه سطحی زمین
(۴) به علت سستی لایه های خاک زیر پی