

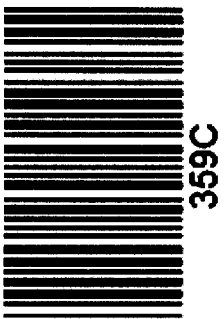
359

C

نام

نام خانوادگی

محل امضاء



صبح پنجشنبه
۹۱/۱۱/۱۹



جمهوری اسلامی ایران
وزارت علوم، تحقیقات و فناوری
سازمان سنجش آموزش کشور

اگر دانشگاه اصلاح شود مملکت اصلاح می شود.
امام خمینی (ره)

آزمون ورودی دوره های کارشناسی ارشد ناپیوسته داخل - سال ۱۳۹۲

مهندسی طراحی محیط زیست - کد ۱۲۸۷

تعداد سؤال: ۱۰۸ (۱۰۰ سؤال تستی و ۸ سؤال تشریحی)
مدت پاسخگویی: ۲۰۰ دقیقه

عنوان مواد امتحانی، تعداد و شماره سؤالات

ردیف	مواد امتحانی	تعداد سؤال	از شماره	تا شماره
۱	زبان عمومی و تخصصی	۳۰	۱	۳۰
۲	اطلاعات عمومی محیطی (مصنوع و طبیعی)	۳۵	۳۱	۶۵
۳	اطلاعات عمومی (فضای سبز شهری و معماری آن)	۳۵	۶۶	۱۰۰
۴	توانایی مقدماتی طراحی و بیان تصویری (تشریحی)*	۸	۱۰۱	۱۰۸

* داوطلبان می بایست پاسخ سؤالات ۱۰۱ تا ۱۰۸ که به صورت تشریحی - ترسیمی می باشد را در داخل همین دفترچه ارائه نمایند که در پایان آزمون نیز، دفترچه توسط عوامل اجرایی جمع آوری خواهد شد.

بهمن ماه سال ۱۳۹۱

استفاده از ماشین حساب مجاز نمی باشد.

Part A: Vocabulary

Directions: Choose the word or phrase (1), (2), (3), or (4) that best completes each sentence. Then mark the correct choice on your answer sheet.

- 1- He is a woman of ----- who has never abandoned his principles for the sake of making money.
1) utility 2) integrity 3) treaty 4) acrimony
- 2- The loud sound of the radiator as it released steam became an increasingly annoying -----.
1) interval 2) perception 3) zenith 4) distraction
- 3- Jackson's poor typing skills were a ----- to finding employment at the nearby office complex.
1) hindrance 2) supplement 3) confirmation 4) versatility
- 4- The judge dismissed the extraneous evidence because it was not ----- to the trial.
1) obedient 2) treacherous 3) pertinent 4) vulnerable
- 5- Because biology is such a ----- subject, it is subdivided into separate branches for convenience of study.
1) deficient 2) consistent 3) broad 4) mutual
- 6- In addition, physicians may have difficulty in deciding that an illness can be ----- the job. Many industrial diseases mimic sickness from other causes.
1) attributed to 2) precluded from 3) refrained from 4) exposed to
- 7- Mechanics was one of the most highly developed sciences ----- in the Middle Ages.
1) extracted 2) persisted 3) resolved 4) pursued
- 8- In the absence of death from other causes, all members of a population may exist in their environment until the ----- of senescence, which will cause a decline in the ability of individuals to survive.
1) ratio 2) onset 3) core 4) output
- 9- Before the invention and diffusion of writing, translation was ----- and oral; persons professionally specializing in such work were called interpreters.
1) subsequent 2) unilateral 3) eventual 4) instantaneous
- 10- Public attitudes toward business regulation are somewhat -----; most people resent intrusive government rules, yet they expect government to prevent businesses from defrauding or endangering them.
1) cogent 2) emotional 3) ambiguous 4) indifferent

Part B: Cloze Test

Directions: Read the following passage and decide which choice (1), (2), (3), or (4) best fits each space. Then mark the correct choice on your answer sheet.

The variety of successful dietary strategies (11) ----- by traditionally living populations provides an important perspective on the ongoing debate about how high-protein, low-carbohydrate regimens such as the Atkins diet compare with (12) ----- underscore complex carbohydrates and fat restriction. The fact that both these schemes produce weight loss is not surprising, (13) ----- both help people shed pounds through the same basic mechanism: (14) ----- major sources of calories. When you create an energy deficit —that is, when you consume fewer calories (15) ----- —your body begins burning its fat stores and you lose weight.

- 11- 1) employed 2) are employed 3) is employed 4) then employed
- 12- 1) those that 2) the ones they 3) that which 4) they
- 13- 1) in fact 2) although 3) likewise 4) because
- 14- 1) limit 2) limiting 3) which limit 4) with limiting
- 15- 1) are expended 2) that they are expended 3) than you expend 4) to expend

PART C: Reading Comprehension

Directions: Read the following three passages and answer the questions by choosing the best choice (1), (2), (3), or (4). Then mark the correct choice on your answer sheet.

Passage 1:

Since the 1960s much landscape planning has been a form of “constraint-based exclusionary planning”, based largely on the work of McHarg (1969). In this defensive form of planning, resources are assessed and protected according to their intrinsic value. While this planning approach has been successful in many respects, it has proven to be ineffective in preventing landscape fragmentation. MacArthur and Wilson's (1967) theory of island biogeography has been extended to terrestrial landscapes and explains species decline and extinction resulting from fragmentation and isolation.

16- Which answer is a definition of "constraint-based planning"?

- 1) It try to maximize output and production
- 2) Constraint-based Planning provides answers for dealing with shortcomings
- 3) It comes to be a solution for dealing with specific constraints and limitations.
- 4) All three answers are correct.

17- Choose best definition for: “landscape fragmentation”.

- 1) The quality or state of being heterogeneous
- 2) The breaking of large habitat into smaller pieces
- 3) The increase number and size of patches of natural environment
- 4) The increase resources in an area

18- What is meaning of "defensive form of planning"?

- 1) It tries to protect landscape from change while the landscape around it may experience changes.
- 2) it involves recognition of special opportunities and integrating them with other aspect of planning.
- 3) it employs nature development to build new elements in previously disturbed or fragmented landscapes.
- 4) This form of planning seeks to arrest the negative processes of fragmentation. It is deal with effectively without doing more harm than necessary.

19- Intrinsic value means as:

- 1) Value that the environment and life forms have in their own right, and which is not derived from the human use they can or cannot be put to
- 2) The inherent worth of something, independent of its value to anyone or anything else.
- 3) Ecological values that produces by landscape restoration and maintainant.
- 4) 1 and 2.

20- Theory of island biogeography explanation is about:

- 1) Species increase and increment
- 2) Species improvement and melioration
- 3) Species diminution and destruction
- 4) Species increment and growth

Passage 2:

Cities provide important ecosystem services at local, regional, and even global levels (Costanza et al. 1997; Daily 1997; De Groot et al. 2002; Bastian et al. 2011; Breuste et al. 2011). The search for sustainable urban land use patterns that maintain ecosystem services under the pressures of global change is one of the most challenging research questions. How can the city structure be modified in order to reduce the urban footprint (consumption of land, energy, and materials), to reduce its vulnerability to climate change, and to enhance its resilience to upcoming problems of global change? Should we strengthen the idea of a "finite" or an "endless" city? Should we promote the "compact city" or the "perforated city?" Cities are drivers of global processes and are at the same time driven by global change. How can the ecological footprint of cities be reduced on the one hand, and how can innovative mitigation and adaptation strategies be developed on the other hand?

21- What is main challenging research question?

- 1) Sustainable urban land use patterns for preserve ecosystem services
- 2) Sustainable urban land use
- 3) Urban land use blueprint
- 4) Keep up ecosystem services

22- Resilience here means as:

- 1) repercussion
- 2) flexibility
- 3) strict
- 4) rigidity

23- "Compact city" is a:

- 1) Ecological designed city
- 2) Green city
- 3) Relatively high residential density with mixed land uses city
- 4) City with holes and pieces of waste land

24- What is meaning of ecological footprint

- 1) The ecological hoof marks/impacts
- 2) The Ecological surface area
- 3) The ecological area
- 4) The ecological expanse

25- Adaptation strategies here means as:

- 1) An attempt to represent an offense as less serious than it appears by showing mitigating circumstances
- 2) Any option that will decrease the impact (negative or positive) of an action or occurrence on the natural or human environment
- 3) A strategy for changing something so that it fits a new situation
- 4) To act in such a way as to cause an offense to seem less serious

Passage 3:

In assessing landscape visual quality there is an assumption that landscapes have an intrinsic or objective beauty which, although being a subjective response of the observer (Polakowski, 1975), can be quantified via the presence of certain dimensions. Shafer et al. (1969) presented a compromise between descriptive methods and preference models, namely, holistic models such as psychophysical and surrogate component models (Buhyoff and Riesenmann, 1979). This approach has found favour in recent years and is supported by the use of statistical techniques to determine the mathematical relationships that exist between landscape components and the scenic preferences of observers.

26- Choose best title for text:

- | | |
|-----------------------------|--|
| 1) Landscape visual model | 2) Landscape visual quality evaluation |
| 3) Landscape visual quality | 4) Landscape visual presence |

27- Assessing landscape visual quality is based on:

- 1) Assumption of landscapes intrinsic or objective prettiness.
- 2) Statement of landscapes innate or objective beauty.
- 3) Assumption of landscapes inherent or objective magnificence.
- 4) All answers are correct.

28- Choose best alternative for following sentence:

“The observer can be quantified via the presence of certain dimensions.”

- 1) The spectator can be quantified via the existence of certain aspects.
- 2) The spectator can be quantified via the persistence of whole aspects
- 3) The spectator can be quantified via the perseverance of certain aspects
- 4) The spectator can be quantified via the extinction of certain aspects

29- “Presented a compromise between descriptive methods and preference models” means:

- 1) Compare between descriptive methods and preference models.
- 2) Evaluate between descriptive methods and preference models.
- 3) Contrast between descriptive methods and preference models.
- 4) Finding the middle ground between descriptive methods and preference models.

30- Choose best synonym for "landscape component".

- | | |
|---------------------------|------------------------|
| 1) Landscape relations | 2) Landscape divisions |
| 3) Landscape constituents | 4) Landscape mechanism |

اطلاعات عمومی محیط (مصنوع و طبیعی)

- ۳۱- از دیدگاه محیط و منظر، به عنوان مسئله، محیط و منظر چگونه دیده می‌شود؟
 (۱) بستری برای زندگی بشر تلقی می‌شود.
 (۲) به عنوان چیزی است که توسط انسان خلق شده است.
 (۳) به عنوان وضعیت نیازمند اصلاح دیده می‌شود.
 (۴) معرف وابستگی متقابل مردم و محیط است.
- ۳۲- راه‌حل‌های ساختن مکان، از دیدگاه راپاپورت، کدام است؟
 (۱) استفاده از فرم و شکل‌های بومی، نماسازی و پردازش منظر با گیاه، خوانایی و وضوح، استفاده از عناصر همگن و متعارف و ایجاد صحنه‌های تعامل مردم با هم
 (۲) تغییر ویژگی‌های ادراکی یک صحنه، استفاده از اشاره‌های مناسب فرهنگی، ارتباط این اشاره‌ها با هویت‌های شناخته شده، کنترل ساکنین صحنه و استفاده از معماری بومی، خوانایی و وحدت در عین کثرت
 (۳) تغییر ویژگی‌های ادراکی یک صحنه، استفاده از اشاره‌های مناسب فرهنگی، ارتباط این اشاره‌ها با هویت‌های شناخته شده، کنترل ساکنین صحنه و تعقیب بعضی از رفتارها در صحنه
 (۴) ساخت پدیده‌های خاص در مکان، استفاده از اشاره‌های مناسب فرهنگی، ارتباط این اشاره‌ها با هویت‌های شناخته شده، کنترل ساکنین صحنه و استفاده از فرم و شکل متعارف
- ۳۳- در مورد مکان گزینه صحیح کدام است؟
 (۱) ساختار ذهنی تجربه زمانی - فضایی است که فرد از طریق ادراک و شناخت محیط و با نسبت دادن معانی به صحنه‌ها، به آن دست می‌یابد.
 (۲) شامل آن چیزهایی است که درک می‌شوند و معانی‌ای که از طریق تداعی‌های ذهنی، نسبت داده می‌شوند.
 (۳) مفهومی پدیده‌شناسانه است که به روابط متقابل بین ویژگی‌ها وابسته بوده و از طریق گشتالت بین محرک‌ها درک می‌شود.
 (۴) هر سه گزینه، صحیح است.

- ۳۴- در طراحی، زمانی محیط و منظر عملکرد کار آبی داشته و پایدارند، که:
- (۱) تصمیمات طراحی محیط با نظم بچیده طبیعت ترکیب شده و به سیستم‌های طبیعی و انسانی به پیوندند.
 - (۲) در طراحی اکوتون‌ها را به صورت برجسته مورد توجه قرار دهد.
 - (۳) در طراحی تلاش می‌کند تا از ورود و مداخله انسان به هر شکلی به داخل اکوسیستم، خودداری کند.
 - (۴) طراحی اطلاعات دقیق و جزئی در اختیار دارد و محیط را برای انسان طراحی می‌کند.
- ۳۵- کدام گزینه از جمله ریتیم‌های تسلسلی در محیط و منظر به شمار نمی‌آید؟
- (۱) آشفتنگی
 - (۲) استقرار
 - (۳) پیشگامی
 - (۴) توالی اولیه و ثانویه
- ۳۶- بوته‌های متوسط تا بلند، چه احساسی را منتقل می‌کنند؟
- (۱) امنیت و هویت
 - (۲) پیوستگی و وحدت
 - (۳) محصور بودن و خلوت
 - (۴) وحدت و تنوع
- ۳۷- اگر ساختمان‌های منفرد، از خطوط و زوایای راست تشکیل شده باشند، اما رابطه آنها با یکدیگر از نظم هندسی پیروی نکند، فضای خارجی چگونه خواهد بود؟
- (۱) تعریف شده است.
 - (۲) تعریف نشده است.
 - (۳) انتقال دهنده حس مکانی است.
 - (۴) فضای خارجی خشن و فضای درونی ملایم است.
- ۳۸- لبه عمودی از چه ویژگی برخوردار است؟
- (۱) از نظر بصری بر سایر لایه‌های فضایی غالب است.
 - (۲) توجه را به سوی عنصر مشخصی جلب می‌کند.
 - (۳) عناصر نامطلوب را حذف می‌کند.
 - (۴) هر سه مورد صحیح است.
- ۳۹- بافت بصری متوسط، از کدام ویژگی، برخوردار است؟
- (۱) از نظر احساسی خنثی است.
 - (۲) به خوبی قابل رؤیت است و تنوع رنگی زیادی دارد.
 - (۳) سایه روشن ملایمی ایجاد می‌کند و شکننده است.
 - (۴) فرم صاف و شکننده‌ای دارد.
- ۴۰- منظر شهری در شهرهای خود سازمانده، توسط کدام عامل تعریف می‌شود؟
- (۱) ساختمان‌ها
 - (۲) شبکه اصلی دسترسی
 - (۳) فضاهای باز
 - (۴) فضا
- ۴۱- بر اساس تعریف وایتهد از زیبایی، مناظر فرهنگی خود سازمانده، از چه ویژگی‌هایی برخوردارند؟
- (۱) بزرگی و شدت
 - (۲) بزرگی
 - (۳) تعادل و بزرگی
 - (۴) شدت
- ۴۲- الگوهای طبیعی پوشش گیاهی، متأثر از کدام عوامل است؟
- (۱) فرایند مهاجرت، توالی و تأثیر آشفتنگی، زمین‌شناسی و زیبایی‌شناسی
 - (۲) شکل زیربنایی زمین، فرایند مهاجرت، توالی و تأثیر آشفتنگی
 - (۳) شیب، فرایند مهاجرت، توالی
 - (۴) زمین‌شناسی، توالی و تأثیر آشفتنگی
- ۴۳- مفهوم اکوتون، چیست؟
- (۱) کریدور
 - (۲) لبه یا مرز بین دو نوع زندگی گیاهی
 - (۳) لکه
 - (۴) بستر
- ۴۴- اثر سایه و نور خورشید، بر رنگ‌های قرمز، نارنجی و زرد چگونه است؟
- (۱) معادل اثر بر رنگ‌های آبی، سبز و بنفش است.
 - (۲) نور خورشید بر این رنگ‌ها اثر خاصی ندارد.
 - (۳) کم‌تر از رنگ‌های آبی، سبز و بنفش است.
 - (۴) بیش‌تر از رنگ‌های آبی، سبز و بنفش است.
- ۴۵- در سامانه‌های خلاق پرکینز، مسئله‌های پایه کدام است؟
- (۱) تنوع، جدایی، تکثر، وحدت
 - (۲) ندرت، تنوع، بصیرت، الهام
 - (۳) ندرت، تکرار، جدایی، الهام
 - (۴) ندرت، جدایی، واحه، دشت

- ۴۶- در تحلیل بصری، منظر وحدت به چه معناست؟
(۱) تمام قسمت‌های ترکیب منظر در برگیرنده یک کل کامل باشند.
(۲) تکرار شکل‌ها، بافت‌ها و ریتم‌های مشابه که موجب تداوم می‌گردند.
(۳) نزدیکی یا مجاورت عناصر در توالی‌های مکرر ساختار بصری منظر که به وسیله عناصر مختلف تعادل حاصل می‌نمایند.
(۴) هر سه مورد صحیح است.
- ۴۷- منظر زیبا، از چه کیفیت‌هایی برخوردار است؟
(۱) تنوع / پیچیدگی، همبستگی، روح مکان، مرموز بودن، مقیاس‌های چندگانه، قدرت
(۲) تنوع / پیچیدگی، همبستگی، روح مکان، مرموز بودن، مقیاس‌های چندگانه
(۳) تنوع / پیچیدگی، همبستگی، مرموز بودن، مقیاس‌های چندگانه، قدرت
(۴) تنوع / پیچیدگی، همبستگی، روح مکان، مرموز بودن، قدرت
- ۴۸- دیدگاه کل‌گرایان، در مورد درک زیبایی چیست؟
(۱) درک زیبایی شامل ارزش‌های ادراکی است و فقط قضاوت از دیدگاه بیننده است.
(۲) درک زیبایی فاقد ارزش‌های ادراکی است و فقط قضاوت از دیدگاه بیننده است.
(۳) قضاوت در مورد ارزش یا کیفیت زیبایی، تحت تأثیر عوامل درونی است.
(۴) قضاوت در مورد ارزش یا کیفیت زیبایی تحت تأثیر عوامل بصری است.
- ۴۹- نظریه آشوب، کدام نکته کلیدی را تبیین می‌کند؟
(۱) الگوها و فرآیندهای طبیعی حاصل تصادف است.
(۲) تغییرات جزئی در فرآیندهای یکسان موجب ایجاد طیفی وسیع از الگوها می‌شود.
(۳) رفتارها در فضاهای متفاوت بسیار نامنظم بوده و از اصول خاصی تبعیت نمی‌کند.
(۴) عوامل ساده اثر ساده و عوامل پیچیده اثرات پیچیده‌ای بر جای می‌گذارند.
- ۵۰- منظور از مقیاس سرعت چیست؟
(۱) در سرعت بالا اشکال فقط هنگامی درک می‌شوند، که از مقیاسی خاص بزرگ‌تر باشند.
(۲) در سرعت بالا، توده‌های بزرگ رنگی قابل رؤیت است.
(۳) یک فضا برای بیننده که با سرعت‌های متفاوت از کنار آن در حال گذار است، تأثیرات متفاوتی را ایجاد می‌کند.
(۴) هر سه گزینه، صحیح است.
- ۵۱- در طراحی محیط شهری، شکل و فعالیت چه نسبتی با یک دیگر دارند؟
(۱) با هم در تعادلند. (۲) شکل بر فعالیت غلبه دارد. (۳) فعالیت بر شکل غلبه دارد. (۴) مستقل از هم هستند.
- ۵۲- منظور از معماری اکوتک چیست؟
(۱) بنا مبتنی بر اصول اکولوژیک ساخته شده ولی محیط پیرامون، اهمیت چندانی ندارد.
(۲) تابعیت از قوانین طبیعت و تأمین الزامات آن در ساخت هر گونه سازه است.
(۳) به دنبال به کارگیری تکنولوژی مدرن در راستای تأمین آسایش در درون سازه است.
(۴) صرفاً بر به کارگیری انرژی‌های پاک و کاهش مصرف انرژی تأکید می‌ورزد.
- ۵۳- آن بخش از منظر که دارای بیشترین ارتباطات است، چه نامیده می‌شود؟
(۱) بستر (۲) رد پا (۳) کریدور (۴) لکه

- ۵۴- هدف اصلی، تحلیل اکولوژیک چیست؟
 (۱) شناسایی عملکرد اکوسیستم و توالی آن
 (۲) شناسایی اکوسیستم و آشفتگی مترتب بر آن
 (۳) شناسایی تغییرات اکوسیستم در طول زمان
 (۴) عملکرد، نحوه اثرگذاری پویایی تغییرات در زمان حال و آینده اکوسیستم
- ۵۵- تعریف ارایه شده، گویای کدام گزینه است؟
 «کمترین درجه مطلوبیت و لذتی است که کاربران جدید یک منطقه توسعه یافته، آماده پذیرش آن قبل از جستجو برای یافتن یک گزینه مکانی دیگری برای همان کاربری هستند.»
 (۱) ظرفیت برد اکولوژیکی (۲) ظرفیت برد محیط زیستی (۳) ظرفیت برد روانی (۴) ظرفیت برد اجتماعی
- ۵۶- تعریف ارایه شده مبین کدام واژه است؟
 «تنظیم رابطه انسان، سرزمین و فعالیت‌های انسان در سرزمین به منظور بهره‌برداری در خور و پایدار از جمیع امکانات انسانی و فضایی جهت بهبود وضعیت مادی و معنوی اجتماع در طول زمان»
 (۱) آمایش سرزمین (۲) اکولوژی سیمای سرزمین (۳) برنامه‌ریزی اکولوژیک (۴) منظر فرهنگی
- ۵۷- تعریف زیر مبین چه نوع پارکی است؟
 «منطقه وسیعی که مردم از طبیعت آن به صورت اصولی بهره‌برداری کرده و در آن زندگی می‌کنند. به کمک طرح‌های آمایش سرزمین سعی می‌شود تا از ایجاد مراکز صنعتی و مناطق مسکونی بزرگ که باعث به هم خوردن تعادل حیاتی در طبیعت این پارک‌ها می‌شود، جلوگیری گردد. این محیط را برای استراحت و تفریح مردم بازسازی می‌کنند.»
 (۱) پارک منطقه‌ای (۲) پارک گیاه‌شناسی (۳) پارک طبیعی (۴) پارک جنگلی
- ۵۸- پنهان کردن فضا، پناهگاه و فضای باز، انتقال دهنده چه نکته‌ای هستند؟
 (۱) راز و رمز، امنیت، آزادی (۲) راز و رمز، امنیت، دلهره و اضطراب
 (۳) راز و رمز، محصوریت، دلهره و اضطراب (۴) محصوریت، امنیت، آزادی
- ۵۹- ایجاد تنوع در سه مشخصه بصری گیاهان (فرم، بافت و رنگ)، چه نکته‌ای را در منظر ایجاد خواهد کرد؟
 (۱) نقطه تأکید (۲) از بین بردن توالی
 (۳) کاهش یا افزایش درجه اهمیت فضا (۴) توازن نامتقارن
- ۶۰- از رنگ سیاه و سفید، در چه زمینه‌هایی می‌توان استفاده کرد؟
 (۱) ایجاد تقارن و تأکید (۲) تأکید و جدا کردن نواحی و وضوح دیداری
 (۳) تنوع بخشی (۴) کاهش اثرگذاری یک عنصر در فضا
- ۶۱- در برقراری ارتباط بین اهداف و راه‌حل‌ها، چه نوع روابطی می‌توان بین انسان و محیط متصور شد؟
 (۱) مستقیم، غیرمستقیم و جبری (۲) منطقی، علمی و علی
 (۳) جبری، احتمالی و مکانی (۴) زمانی، مکانی و علی
- ۶۲- پیچیدگی و تنوع موجود در مراکز زیستی، ناشی از چیست؟
 (۱) ترکیب تغییر شدید و متعادل (۲) تغییر شدید و ناگهانی در مراکز
 (۳) تفاوت متعادل و موزون عوامل و خصوصیات مراکز (۴) تضاد و تغییر شدید
- ۶۳- تعریف زیر معرف کدام واژه است؟
 «تعدادی کیفیات وابسته یا مربوط به یک شیء که در ناظر آگاهی بصری درباره آن شیء به وجود می‌آورد.»
 (۱) تصور ذهنی (۲) تصور عینی (۳) تصور انتزاعی (۴) هیچ کدام
- ۶۴- اجزای اصلی نهضت زیباسازی شهر، متأثر از تفکرات هاسمن، کدام است؟
 (۱) پارک‌ها، بلوارها، پارک‌های خطی (۲) پارک‌ها، بلوارها، پارک‌های خطی و مراکز فرهنگی و هنری
 (۳) پارک‌ها، بلوارها، پارک خطی، مراکز فرهنگی و هنری (۴) پارک‌ها، بلوارها، پارک‌های خطی، بناهای بلند و قصرها

- ۶۵- علت یا علل بی‌هویتی در منظر امروزی شهری، چیست؟
 (۱) تکرار علائم بدیهی و بدون رمز و پیام
 (۲) کثرت علائم تکراری و صریح
 (۳) محو نمادهای معنی‌دار در شهر
 (۴) هر سه مورد صحیح است.
- اطلاعات عمومی (فضای سبز شهری و معماری آن)
- ۶۶- شبکه‌های اکولوژیک شهری، شامل کدام است؟
 (۱) شاخه‌ای دارای مسیرهای بسته - مداری فاقد مسیرهای بسته
 (۲) شاخه‌ای فاقد مسیرهای بسته - مداری دارای مسیرهای بسته
 (۳) شاخه‌ای دارای مسیرهای بسته
 (۴) مداری فاقد مسیرهای بسته
- ۶۷- دلان‌های اکولوژیک در شبکه‌های اکولوژیک علاوه بر نقش اکولوژیک خود، همه تنش‌های زیر را ایفا می‌کنند، به جز:
 (۱) سلامت اجتماعی و روانی (۲) فضای تفریحی و آموزشی (۳) زیبایی (۴) همه موارد
- ۶۸- در مورد علت باغ‌سازی تیموری بر اساس باغ‌سازی ایرانی، گزینه صحیح کدام است؟
 (۱) اعتقادات مذهبی و بازنمایی قدرت امپراطوری
 (۲) سنت فرهنگی حاکمان به عنوان زندگی چادرنشینی
 (۳) سنت فرهنگی حاکمان به عنوان آرامش در طبیعت
 (۴) زندگی چادرنشینی و سودمندی باغ ایرانی
- ۶۹- توسط نواده تیموری در کابل، کدام باغ ساخته شد؟
 (۱) دلگشا (۲) شاهمیر (۳) گل (۴) وفا
- ۷۰- تفاوت اصلی بین باغ‌های منطقه آگرا و کشمیر، کدام است؟
 (۱) بدون دیوار - با دیوار
 (۲) رودخانه - دریاچه
 (۳) گیاهان سایه‌انداز - گیاهان مثمر
 (۴) مسطح - شیب‌دار
- ۷۱- اهمیت بخشی به سبز راه‌ها، از چه زمان آغاز شده است؟
 (۱) اواخر قرن نوزدهم توسط فدریک المستد
 (۲) دهه‌های ۱۹۷۰ تا ۱۹۸۰ میلادی هم زمان با جنبش‌های محیط زیستی
 (۳) دهه اخیر با افزایش آلودگی‌های محیط زیست شهرها
 (۴) زمان طراحی‌های بارون هوسمان در بلوارهای پاریس
- ۷۲- در باغ‌های تهران، تحت تأثیر فرهنگ باغ‌سازی اروپا:
 (۱) آب‌نما و مجسمه در باغ مهم شده است.
 (۲) فضاهای بازی و ورزشی در باغ ایجاد شده است.
 (۳) از گیاهان تزئینی استفاده شده و منظر مورد توجه است.
 (۴) از گیاهان تزئینی استفاده شده و روشنایی اهمیت یافته است.
- ۷۳- کل‌نگری در اکولوژی منظر، مبین کدام است؟
 (۱) رویکرد نوآورانه و غیر سنتی به علوم زیستی و منظر
 (۲) تغییر توجه به اجزای پدیده‌های اکولوژیک منظرساز
 (۳) بر خلاف تئوری سلسله مراتبی بدون منظر
 (۴) توجه به ارتباطات خطی در منظر
- ۷۴- هم‌زیستی سایبرنتیک، در محیط‌های شهری، به کدام مورد می‌پردازد؟
 (۱) رویکرد جزء‌گرایانه به منظر
 (۲) حل پیچیدگی‌های منظر، در یک مقیاس
 (۳) یکنواختی و غیرپیچیدگی منظر
 (۴) هم‌زیستی بین طبیعت و جامعه انسانی
- ۷۵- کدام یک از موارد زیر، جزء اصول مربوط به عملکرد منظر در نگرش کل‌گرایانه نسبت به اکولوژی منظر شهری نیست؟
 (۱) اصل عدم پویایی منظر
 (۲) اصل توزیع مجدد مواد غذایی
 (۳) اصل جریان انرژی
 (۴) اصل جریان گونه‌ها
- ۷۶- تفاوت محتوای اکولوژیک و بستر اکولوژیک، در چیست؟
 (۱) محتوا شامل ساختارها و عملکردهای یک اکوسیستم و بستر شامل محل قرارگیری، نزدیکی و مجاورت فضاهای سبز نسبت به یکدیگر و کل شهر است.
 (۲) محتوا به پویایی اکولوژیک می‌پردازد و بستر به جریان‌های انرژی، انرژی و مواد و گونه‌ها در فضاهای سبز می‌پردازد.
 (۳) محتوا به محل قرارگیری و نزدیکی و مجاورت فضاهای سبز می‌پردازد و بستر چیدمان فیزیکی عناصر است.
 (۴) محتوا همان بستر است.

- ۷۷- عدم تجانس اکولوژیک در مناظر شهری
 (۱) سبب تنوع عملکردها و سودمندی‌های متنوع فضاهای سبز در شهرهاست.
 (۲) جریان‌های مواد و انرژی در محیط‌های شهری را کنترل می‌کند.
 (۳) به حساسیت لبه‌های اکولوژیک در قطعات منظر می‌پردازد.
 (۴) تفاوت در اندازه و شکل قطعات منظر است.
- ۷۸- باغ کاخ‌های ساسانی، در کنار آب احداث شده‌اند تا
 (۱) آبیاری آسان شود.
 (۲) باغ زیباتر شود.
 (۳) به پرستش الهه آب اهمیت داده شود.
 (۴) تصویر بنا در آب منعکس شود.
- ۷۹- باغ‌سازی ایران در کدام دوره تجدید حیات مجدد یافته است؟
 (۱) پهلوی (۲) زند (۳) صفوی (۴) قاجار
- ۸۰- کدام یک از موارد زیر، جزء میراث جهانی هستند؟
 (۱) تخت جمشید - پاسارگاد - سیلک
 (۲) تپه اشرف - تخت سلیمان - سیلک
 (۳) چغازنبیل - گنبد سلطانیه - تپه اشرف
 (۴) میدان نقش جهان - تخت سلیمان - پاسارگاد
- ۸۱- مهم‌ترین عامل برای ایجاد و توسعه فضاهای سبز پایدار در شهرها، کدام است؟
 (۱) توجه به اصول زیبایی منظر
 (۲) توجه به کاشت انبوه درختان
 (۳) توجه به هماهنگی بین اجزای منظر
 (۴) نگرش ساختار شبکه‌ای
- ۸۲- باغ شهر اصفهان صفویه، دارای کدام عناصر سازمان‌دهنده بوده است؟
 (۱) باغ - میدان - خیابان (۲) مسجد - رودخانه - میدان (۳) مسجد - بازار - میدان (۴) میدان - باغ - بازار
- ۸۳- منظور از ارتباطات کرولوژیک و توپولوژیک در اکوسیستم‌ها، چیست؟
 (۱) کرولوژیک ارتباطات افقی و توپولوژیک ارتباطات عمودی است.
 (۲) توپولوژیک ارتباطات افقی و کرولوژیک ارتباطات عمودی است.
 (۳) هر دو ارتباطات عمودی هستند.
 (۴) هر دو ارتباطات افقی هستند.
- ۸۴- گزینه‌ی صحیح کدام است؟
 (۱) اکولوژی منظر شهری رویکردی قدیمی‌تر از اکولوژی در شهر است.
 (۲) اکولوژی شهر، دیدگاهی تک رشته دارد و بیش‌تر در آمریکای شمالی مطرح است.
 (۳) اکولوژی در شهر، دیدگاهی تک رشته‌ای، نگرشی سنتی و رویکردی بیواکولوژی است و اکولوژی منظر شهری دیدگاهی فرارشته‌ای و رویکردی تلفیقی است.
 (۴) اکولوژی منظر شهر، دیدگاهی بین رشته‌ای است و بیش‌تر در اروپا مطرح است و اکولوژی در شهر، دیدگاهی تک رشته‌ای است و بیش‌تر در اروپا رواج دارد.
- ۸۵- در پارادایم نوین، توسعه پایدار:
 (۱) الگوهای محلی قابل تعمیم به الگوهای جهانی هستند.
 (۲) الگوهای جهانی و الگوهای محلی قابل تعمیم به یکدیگرند.
 (۳) الگوهای جهانی قابل تعمیم به الگوهای محلی هستند.
 (۴) الگوهای جهانی و الگوهای محلی قابل تعمیم به یکدیگر نیستند.
- ۸۶- برای تثبیت تل ماسه‌های اطراف شهرهای کویری ایران، کدام گیاه مناسب‌تر است؟
 (۱) ترپیلکس - به ژاپونی - یاس زرد (۲) سدروس - کاج - سرو
 (۳) شمشاد - برگ نو - زرشک زینتی (۴) گز - تاغ - اسکنبیل
- ۸۷- گل‌های فصلی، در چه مواردی از طراحی منظر، مؤثرترند؟
 (۱) چشم‌انداز زیبا
 (۲) پوشش مقاوم در برابر خشکی
 (۳) پوشش زمین پایدار
 (۴) پوشش ارزان قیمت
- ۸۸- کدام روش ایجاد فضای سبز، در کاهش بازتاب حرارتی شهرها، مؤثرتر است؟
 (۱) ایجاد و توسعه بام و دیوار سبز
 (۲) توسعه چمن‌کاری حاشیه اتوبان‌ها
 (۳) توسعه کشت پرچین‌ها
 (۴) درخت‌کاری حاشیه خیابان‌ها
- ۸۹- مناسب‌ترین گروه گیاهی برای ایجاد گراندکاور پایدار در مناطق خشک کدام است؟
 (۱) چمن‌ها (۲) درختچه‌های کوتاه (۳) گل‌های فصلی (۴) گیاهان پایای علفی

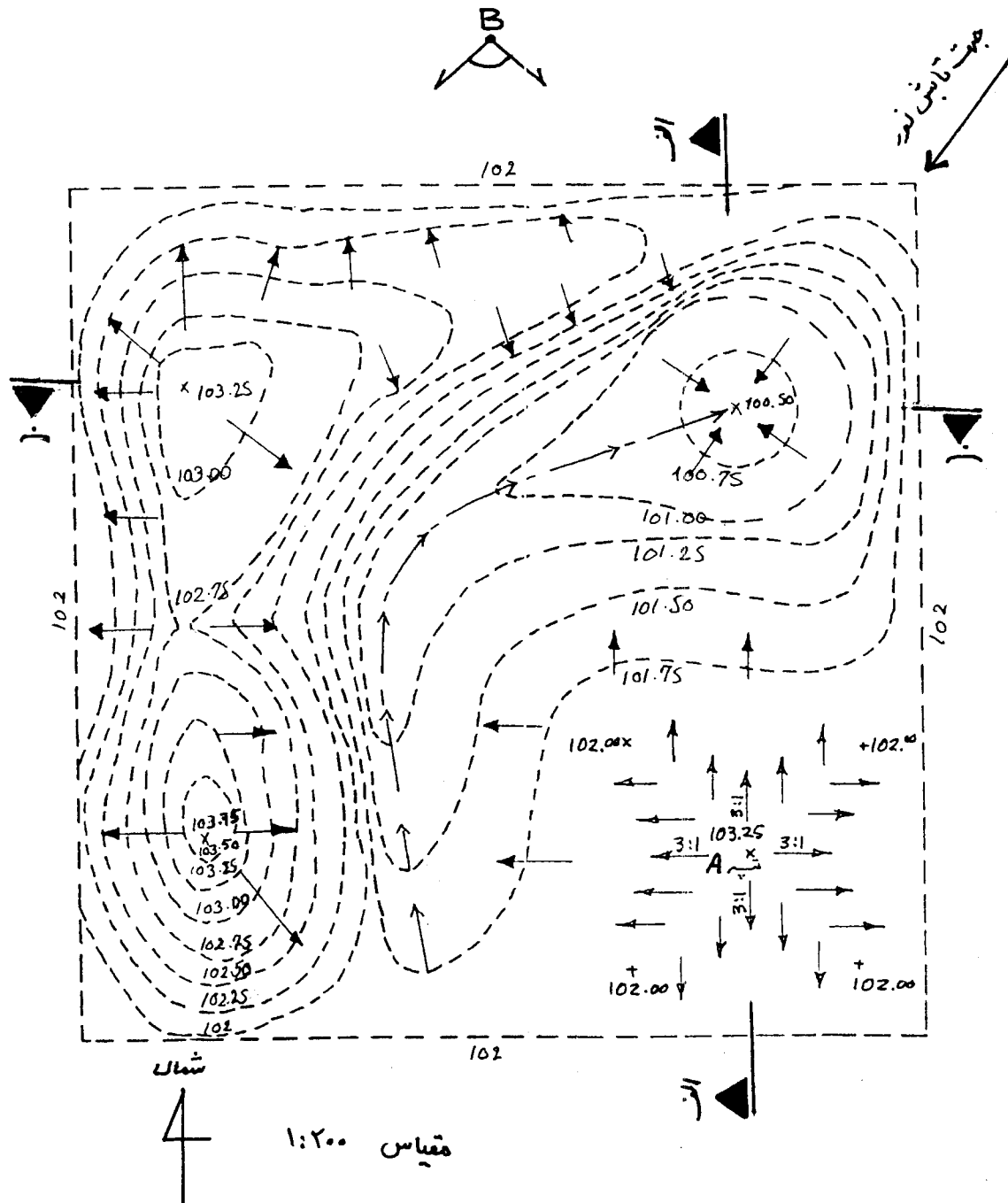
- ۹۰- درختان دارای گل‌های زیبا و مؤثر، در ایجاد چشم‌انداز فضای سبز، کدام است؟
 (۱) انار شیطان - اقاقای بنفش - ختمی درختی
 (۲) زبان گنجشک - توت - چنار
 (۳) شاه بلوط هندی - نارون - لیلکی
 (۴) کنار - بلوط - ارغوان
- ۹۱- به کدام دلیل، احداث جنگل‌های شهری با گونه‌های بومی ارجح‌تر است؟
 (۱) اقتصادی بودن هزینه‌های کاشت
 (۲) ایجاد منظر بدیع
 (۳) پایداری و سازگاری اکولوژیک
 (۴) مقاومت در برابر آلودگی‌ها
- ۹۲- کدام گروه از گیاهان، در زمستان مناطق معتدله و سرد، به فعالیت حیاتی خود ادامه می‌دهند؟
 (۱) درختان خزان‌دار (۲) سوزنی برگان (۳) گیاهان پیازی (۴) گیاهان یک‌ساله
- ۹۳- کج تهران، بومی کدام منطقه است؟
 (۱) تهران و البرز (۲) دشت الدار گرجستان (۳) سواحل جنوبی دریای خزر (۴) زاگرس و آذربایجان
- ۹۴- گیاهان مناسب کاشت در فضای سبز شهرهای شمال (گیلان و مازندران)، کدام است؟
 (۱) توسکا - کهور ایرانی - لیلکی
 (۲) شب خُسب - آزاد - انجیلی
 (۳) بلندمازو - خنجک - نم‌دار
 (۴) ممرز - استبرق - نم‌دار
- ۹۵- کدام شهرها، در محدوده جغرافیای گیاهی نوبو - سندی، قرار دارند؟
 (۱) آبادان - بندر لنگه - چاه‌بهار (۲) خرمشهر - بانه - مریوان (۳) کرمان - یزد - بیرجند (۴) نیشابور - سمنان - شاهرود
- ۹۶- کدام گروه گیاهان، معرف منطقه جغرافیای گیاهی مدیترانه‌ای است؟
 (۱) راش - زیتون - کُنار
 (۲) کهور - خرما - بلوط
 (۳) داغداغان - لیلکی - زبان گنجشک
 (۴) ارغوان - سرو - خرزهره
- ۹۷- شهرهای تبریز، اصفهان و مشهد، در کدام ناحیه رویشی قرار دارند؟
 (۱) صحارا - سندی (۲) مدیترانه‌ای (۳) ایرانو - تورانی (۴) یورو - سیبری
- ۹۸- کدام گروه از گیاهان، ایجاد گرده‌های حساسیت‌زا می‌کنند؟
 (۱) شاتوت - خرمندی - زیتون
 (۲) سپیدار - اکالیپتوس - ماگنولیا
 (۳) چنار - کاج - اقاقیا
 (۴) افرا - نارون - زبان گنجشک
- ۹۹- کدام گونه درختی، مورد استفاده در فضای سبز «مهاجم» است؟
 (۱) اقاقیا (Robinia)
 (۲) زبان گنجشک (Fraxinus)
 (۳) عرعر (Ailanthus)
 (۴) صنوبر (Populus)
- ۱۰۰- در مناطق خشک، توسعه کشت گراندها بر چمن‌کاری‌ها ارجحیت دارد، علت کدام است؟
 (۱) کاهش آلودگی خاک (۲) کاهش آلودگی هوا (۳) کاهش جلوه‌های بصری (۴) کاهش مصرف آب

مسترست؛ وب سایت تخصصی آزمون کارشناسی ارشد

توانایی مقدماتی طراحی و بیان تصویری (تشریحی) 359C

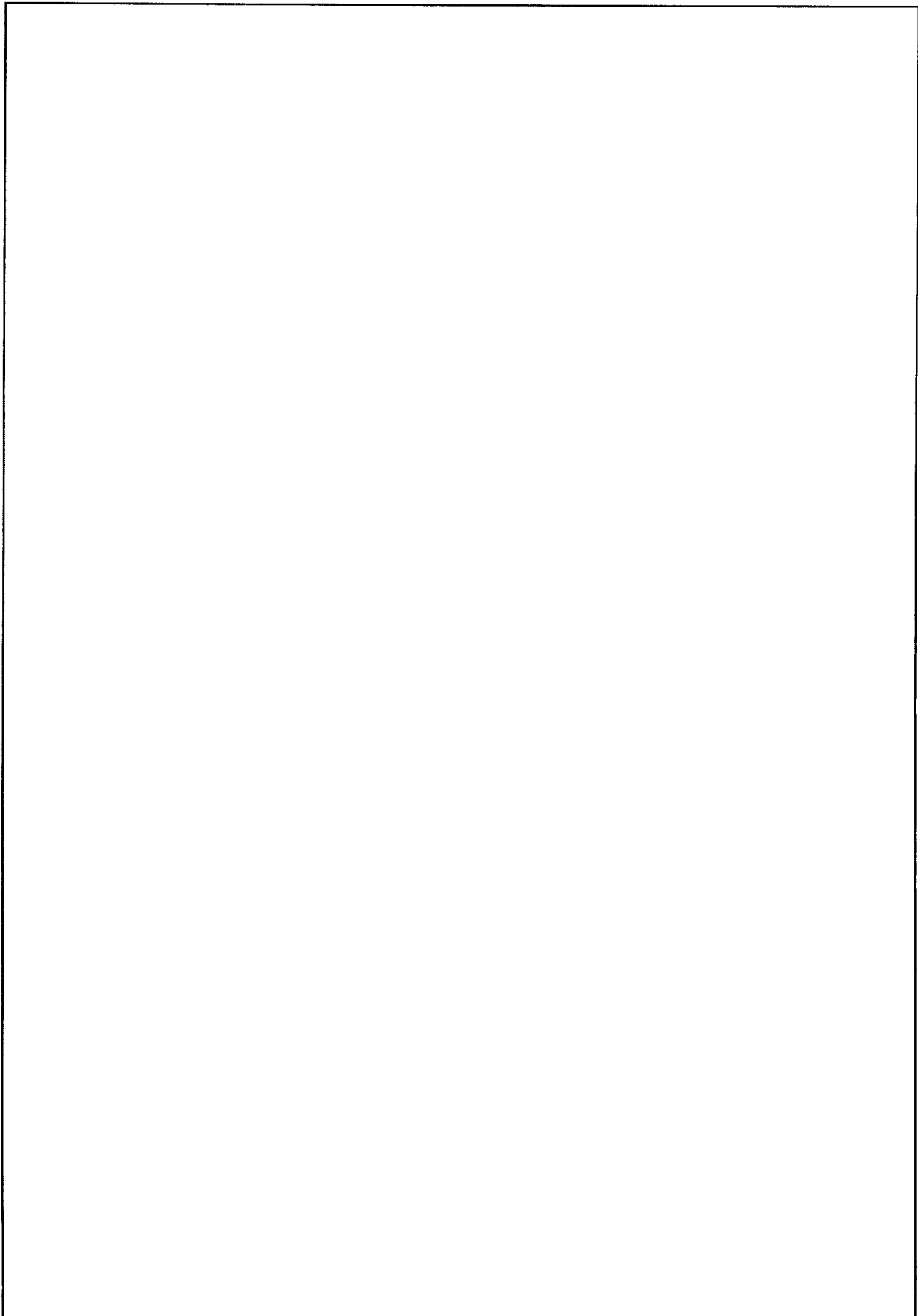
صفحه ۱۲

محوطه زیر جهت بازی کودکان ۹ - ۶ سال در نظر گرفته شده است. با توجه به میزان شیب و اعداد ارتفاعی داده شده، به سؤالات یک تا هشت پاسخ دهید.

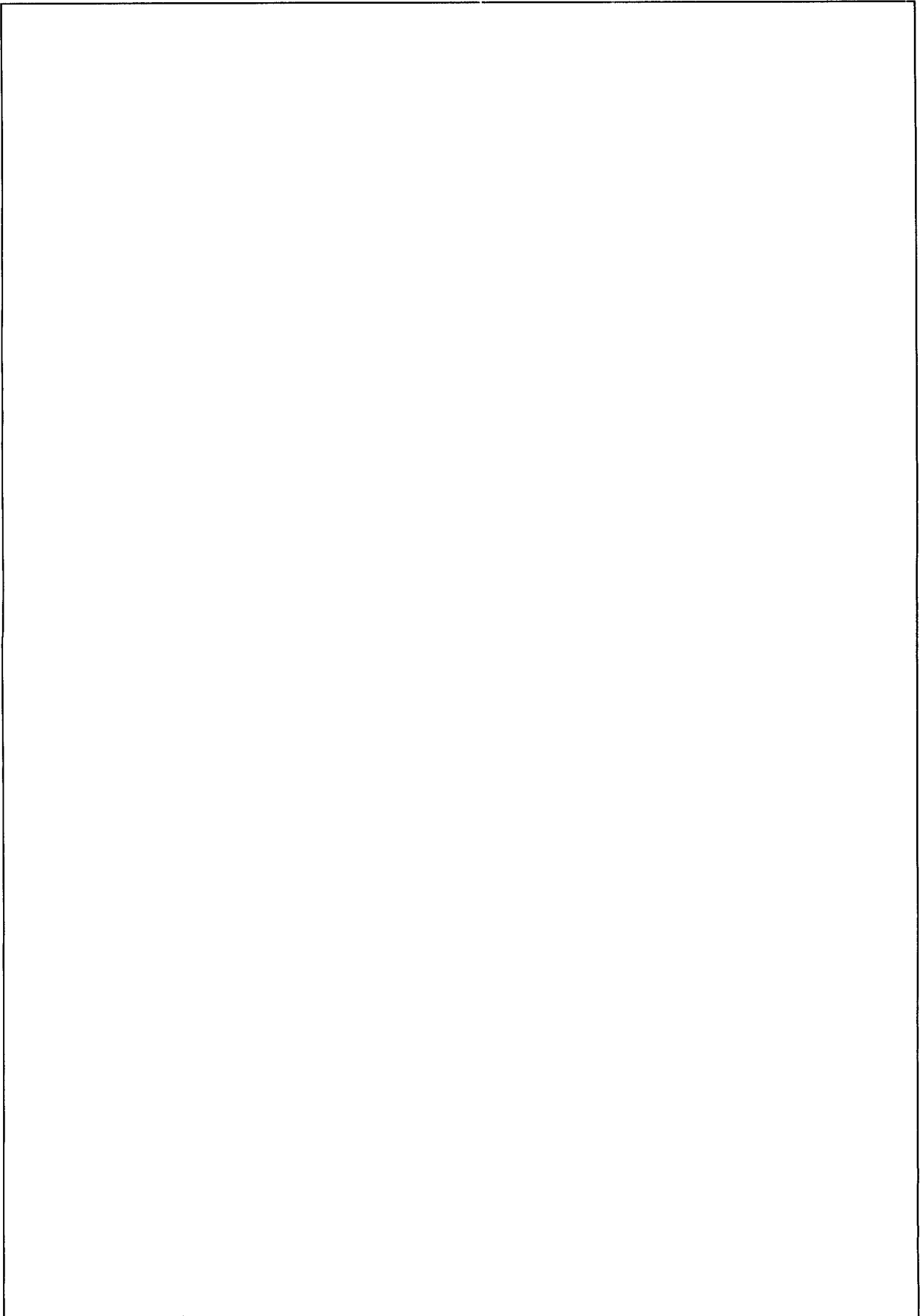


- ۱- منحنی میزان های تپه A را با فاصله عمودی ۲۵ سانتی متری رسم کنید. (۲۰ نمره)
- ۲- یک سرسره بازی با عرض ۴۰ سانتی متر و شیب ۲۰٪ در مناسب ترین مکان ترسیم نمایید. (۱۰ نمره)
- ۳- جهت رفتن کودکان به بالای تپه A از تمامی جهات، طرحی از پله های پیشنهادی را ترسیم کنید. (ارتفاع پله ها ۱۲/۵ سانتی متر) (۱۰ نمره)
- ۴- پنج عدد درخت بید مجنون را در مناسب ترین مکان و با بهترین الگوی کاشت قرار داده و طرح تکمیلی محوطه را با توجه به جهت تابش نور و با زاویه ۴۵ درجه تابش، سایه بزنید. (۱۰ نمره)

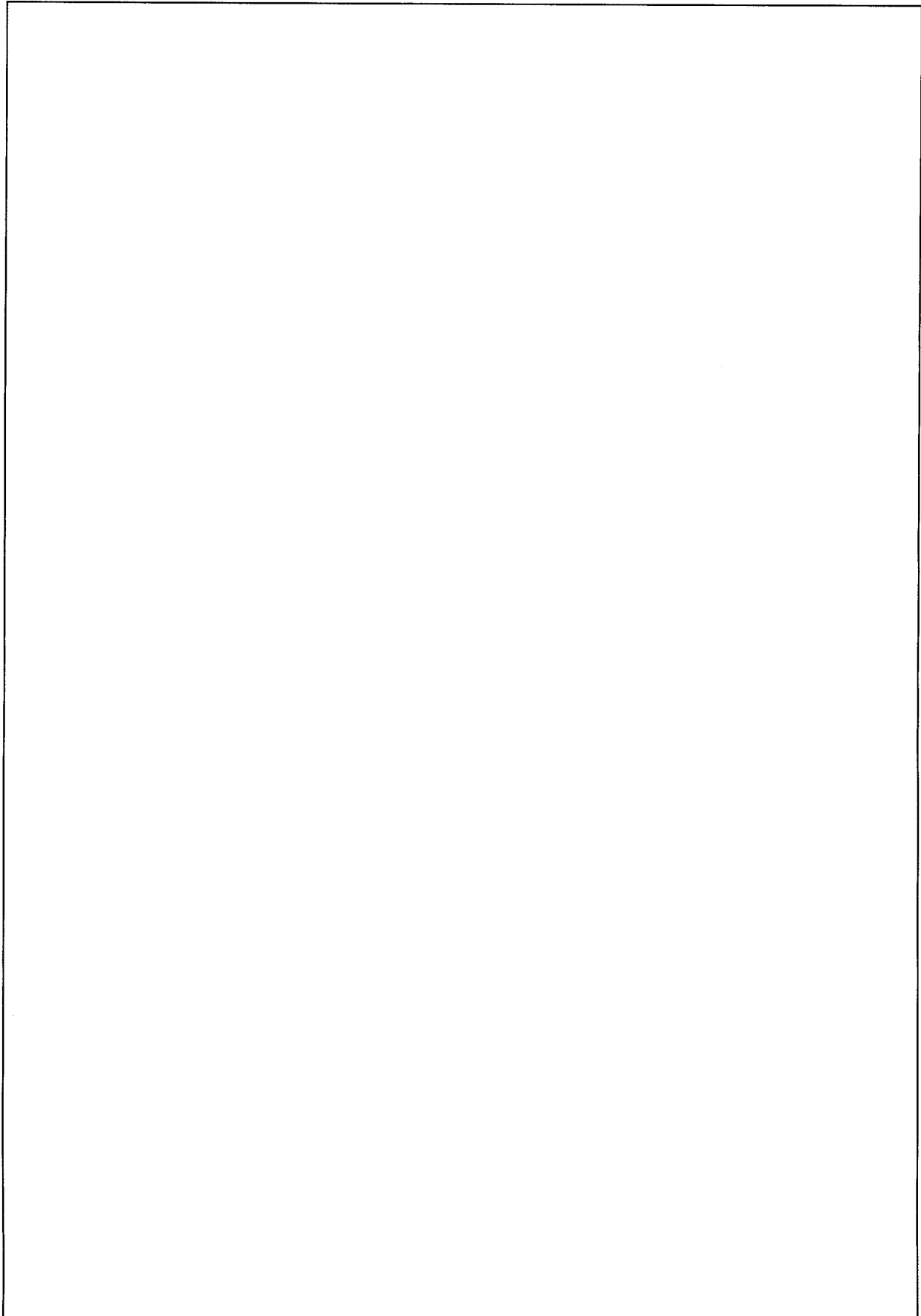
۵- مقطع الف - الف از طرح تکمیل شده محوطه در مراحل قبل را در مقیاس ۱:۲۰۰ ترسیم کنید. (۱۰ نمره)



۶- مقطع ب - ب از طرح تکمیل شده محوطه در مراحل قبل را در مقیاس ۱:۲۰۰ ترسیم کنید. (۱۰ نمره)



۷- اگرانومتريک مایل پلان از طرح تکميل شده را با زاويه ۷۵ درجه و ۱۵ درجه نسبت به خط مبنا ترسيم کنید. (۲۰ نمره)



۸- پرسپکتیو پرنده طرح تکمیل شده را از نقطه B ترسیم کنید. (۱۰ نمره)

