

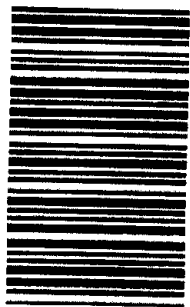
617

F

نام

نام خانوادگی

محل امضاء



617F

عصر جمعه  
۹۱/۱۱/۲۰



جمهوری اسلامی ایران  
وزارت علوم، تحقیقات و فناوری  
سازمان سنجش آموزش کشور

اگر دانشگاه اصلاح شود مملکت اصلاح می شود.  
امام خمینی (ره)

آزمون ورودی دوره های کارشناسی ارشد ناپیوسته داخل - سال ۱۳۹۲

مهندسی کشاورزی - اقتصاد کشاورزی - کد ۱۳۰۴

مدت پاسخگویی: ۱۵۰ دقیقه

تعداد سؤال: ۱۸۰

عنوان مواد امتحانی، تعداد و شماره سؤالات

ردیف	مواد امتحانی	تعداد سؤال	از شماره	تا شماره
۱	زبان عمومی و تخصصی	۳۰	۱	۳۰
۲	اقتصاد خرد	۲۵	۳۱	۵۵
۳	اقتصاد کلان	۲۵	۵۶	۸۰
۴	اقتصادسنجی	۲۵	۸۱	۱۰۵
۵	اقتصاد منابع طبیعی	۲۵	۱۰۶	۱۳۰
۶	اقتصاد توسعه و سیاست کشاورزی	۲۵	۱۳۱	۱۵۵
۷	مدیریت مزرعه	۲۵	۱۵۶	۱۸۰

بهمن ماه سال ۱۳۹۱

استفاده از ماشین حساب مجاز نمی باشد.



**Part C. Reading Comprehension**

**Directions:** Read the following three passages and choose the best choice (1), (2), (3) or (4). Then mark it on your answer sheet.

**PASSAGE 1**

In agriculture, crop yield (also known as "agricultural output") is not only a measure of the yield of cereal per unit area of land under cultivation, yield is also the seed generation of the plant itself (e.g. one wheat grain produces a stalk yielding three grain, or 1:3). The figure, 1:3 is considered by agronomists as the minimum required to sustain human life. One of the three seeds must be set aside for the next planting season, the remaining two either consumed by the grower, or one for human consumption and the other for livestock feed. The higher the surplus, the more livestock can be established and maintained, thereby increasing the physical and economic well-being of the farmer and his family. This, in turn, results in better stamina, better over-all health, and better, more efficient work. In addition, the more the surplus the more draft animals could be supported and harnessed to work, and manure, the soil thereby easing the farmer's burden. Increased crop yields meant few hands were needed on farm, freeing them for industry and commerce. This, in turn, led to the formation and growth of cities. Formation and growth of cities meant an increased demand for food stuffs by non-farmers, and their willingness to pay for it. This, in turn, led the farmer to (further) innovation, more intensive farming, the demand/ creation of new and/or improved farming implements, and a quest for improved seed which improved crop yield, thus allowing the farmer to raise his income by bringing more food to non-farming (city) markets.

**16. The passage points to the fact that.....**

1. agronomists maintain human life cannot be sustained without the essential grains
2. some grains produce a stalk yielding three grains (or 1:3) for seed generation
3. a planting season is dependent on a third of the crop yield of its previous season
4. agricultural output is a measure of the crop yield of cereal on (non-)cultivated land

**17. We understand from the passage that.....**

1. the farmer works more efficiently if his over-all health is better than his stamina
2. there is less need to fertilisers if there is a good crop yield surplus on a farm
3. the higher the surplus, the more livestock can be established and maintained
4. there is no physical or economic well-being for the farmer without surplus yield

**18. The word 'This' in the passage (underlined) best refers to (the concept of).....**

1. 'formation of cities'
2. 'increased crop yields'
3. 'few hands'
4. 'freeing them'

19. Which of the following, according to the passage, IS NOT (best) a result of increased demand for food stuffs by non-farmers?

1. 'better use of existing farming implements'
2. 'new ideas and methods'
3. 'producing as much food as possible from an area of land'
4. 'improved seeds for improved crop yield'

20. The term 'draft animals' in the passage (underlined) can best be exemplified by.....

1. 'cows'
2. 'sheep'
3. 'horses'
4. 'calves'

### PASSAGE 2

Agricultural marketing covers the services involved in moving an agricultural product from the farm to the consumer. Efficient marketing infrastructure such as wholesale, retail and assembly markets and storage facilities is essential for cost-effective marketing, to minimise post-harvest losses and to reduce health risks. Markets play an important role in rural development, income generation, food security, developing rural-market linkages and gender issues. Planners need to be aware of how to design markets that meet a community's social and economic needs and how to choose a suitable site for a new market. In many cases sites are chosen that are inappropriate and result in under-use or even no use of the infrastructure constructed. It is also not sufficient just to build a market: attention needs to be paid to how that market will be managed, operated and maintained. In most cases, where market improvements were only aimed at infrastructure upgrading and did not guarantee maintenance and management, most failed within a few years. Rural assembly markets are located in production areas and primarily serve as places where farmers can meet with traders to sell their products. These may be occasional (perhaps weekly) markets, such as haat bazaars in India and Nepal, or permanent. Terminal wholesale markets are located in major metropolitan areas, where produce is finally channelled to consumers through trade between wholesalers and retailers, caterers, etc. The characteristics of wholesale markets have changed considerably as retailing changes in response to urban growth, the increasing role of supermarkets and increased consumer spending capacity. These changes require responses in the way in which traditional wholesale markets are organized and managed. Retail marketing systems in western countries have broadly evolved from traditional street markets through to the modern hypermarket or out-of-town shopping centre.

21. It is stated in the passage that.....

1. it is not possible to minimise post-harvest losses and reduce health risks is the marketing is not cost-effective
2. the choice of a suitable site for a new market depends partly on a community's social needs
3. rural development and food security determine how rural-market linkages and gender issues develop
4. the purpose of most agricultural services is to move an agricultural product from the farm to the consumer

**22. The passage points to the fact that.....**

1. in improving markets market maintenance and management are as important as infrastructure upgrading
2. the design of a market can be greatly improved if the community actively take part in its construction
3. building a market does not usually involve issues of market management, operation and maintenance
4. inappropriate infrastructure for a market site does not necessarily result in its under-use

**23. We conclude from the passage that.....**

1. there is no small retail market in a major metropolitan area
2. each rural production areas has at least two assembly markets
3. retailers meet farmers in villages to buy their products
4. haat bazaars in India are located in production areas

**24. The passage suggests that.....**

1. modern hypermarkets are the same as out-of-town shopping centre
2. there are, in fact, very few retail marketing systems in western countries today
3. as they stand today traditional wholesale markets need change
4. wholesale markets are gradually turning to retail outlets in the west

**25. The passage best deals with agricultural marketing and.....**

1. market training
2. market infrastructure
3. rural markets
4. wholesale markets

**PASSAGE 3**

Subsistence agriculture is self-sufficiency farming in which the farmers focus on growing enough food to feed themselves and their families. The typical subsistence farm has a range of crops and animals needed by the family to eat and clothe themselves during the year.

Subsistence grain-growing agriculture (predominantly wheat and barley) first emerged during the Neolithic Revolution when humans began to settle in the Nile, Euphrates, and Indus River Valleys. Subsistence agriculture also emerged independently in Mexico where it was based on maize cultivation, and the Andes where it was based on the domestication of the potato. Subsistence agriculture was the dominant mode of production in the world until recently, when market-based capitalism became widespread. Subsistence horticulture may have developed independently in South East Asia and Papua New Guinea. Subsistence farming continues today in large parts of rural Africa, and parts of Asia and Latin America. Subsistence agriculture had largely disappeared in Europe by the beginning of World War I, and in North America with the movement of sharecroppers and tenant farmers out of the American South and Midwest during the 1930s and 1940s. As recently as the 1950s, it was still common on family farms in North America and Europe to grow most of the family's own food and make much of its own clothing, although sales of some of the farm's production earned enough currency to buy certain staples, typically including sugar; coffee and tea; petroleum distillates (petrol, kerosene, fuel oil); textile products such as bolts of cloth, needles, and thread; medicines; hardware products such as nails, screws, and wire; and a few discretionary items such as candy or books.



Many of the preceding items, as well as occasional services from physicians, veterinarians, blacksmiths, and others, were often bought with barter rather than currency.

**26. It is stated in the passage that.....**

1. subsistence agriculture around the Indus River is older than that in Mexico
2. self-sufficiency farming is possible only in small-scale agriculture
3. there is wide range of crops and animals in subsistence agriculture
4. people during the Neolithic Revolution depended on very few crops for food

**27. The passage points to the fact that.....**

1. market-based capitalism led to the decline of self-sufficiency farming
2. potato's domestication took place in the Andes in the Neolithic Revolution
3. subsistence horticulture went from South East Asia to parts of Guinea
4. subsistence agriculture practices in the Andes the Euphrates were similar

**28. We may understand from the passage that.....**

1. subsistence horticulture and agriculture are often practiced side by side
2. subsistence farming continues today in parts of Asia and Latin America
3. the American South depended on subsistence agriculture before the 1930s
4. agriculture in most European countries was destroyed a result of World War I

**29. It can be concluded from the passage that farmers on family farms in North America and Europe would.....**

1. not live as economically as the people living in cities and towns
2. move from farm to farm buying and selling their goods
3. have to pay more money than people in towns for their needs
4. nearly meet nearly all their needs without exchange of money

**30. The word 'discretionary' in the passage (underlined) means something which is.....**

1. considered luxury
2. not decided by rules
3. very rare
4. not quite expensive

۳۱- با استفاده از اطلاعات جدول زیر سوالات ۳۱ تا ۳۵ را پاسخ دهید؟

مراحل تولید	APP	MPP	مقدار تولید (تن)	کود شیمیایی (کیلوگرم)	زمین (هکتار)
-	H	-	۶۸	۴۰	۴
S	۱/۲۵	N	۷۵	M	۴

ارزش M بر حسب کیلوگرم چقدر است؟

۴۵ (۱)      ۵۵ (۲)      ۶۰ (۳)      ۶۵ (۴)

۳۲- ارزش N چقدر است؟

۰/۲۵ (۱)      ۰/۳۵ (۲)      ۰/۴۵ (۳)      ۰/۵۵ (۴)

۳۳- ارزش H چقدر است؟

۱/۲۵ (۱)      ۱/۳۵ (۲)      ۱/۵۵ (۳)      ۱/۷۰ (۴)

۳۴- نشان دهنده‌ی چه مرحله‌ای از تولید است؟

(۱) مرحله اول      (۲) مرحله دوم      (۳) مرحله سوم      (۴) قابل تشخیص نیست.

۳۵- کدام نهاده، متغیر است؟

(۱) زمین      (۲) ذرت      (۳) کود شیمیایی      (۴) هیچکدام

۳۶- در شکل مقابل اگر کشش خود قیمتی در نقطه A و B برابر باشد، آنگاه قدر مطلق شیب تقاضا در نقطه A ..... نقطه

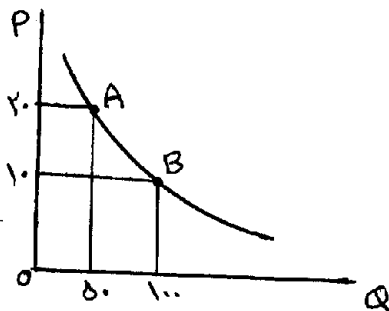
β است.

(۱) ۴ برابر

(۲) ۲ برابر

(۳) نصف

(۴)  $\frac{1}{4}$  برابر



۳۷- اثر جانشینی substitute effect عبارت است از:

(۱) کل تغییر در مقدار تقاضا شده، وقتی که مصرف‌کننده از یک تعادل به تعادل دیگر حرکت می‌کند.

(۲) تغییر در مقدار تقاضا که می‌تواند محدود به یک منحنی بی‌تفاوتی باشد یا حرکت بین دو منحنی بی‌تفاوتی

(۳) تغییر در مقدار تقاضا وقتی که تغییر محدود به حرکت در طول منحنی بی‌تفاوتی اصلی است.

(۴) تغییر در مقدار تقاضا، تنها در نتیجه تغییر در درآمد حقیقی است.

۳۸- منحنی انگل از کدام یک از منحنی‌های زیر استخراج می‌گردد؟

(۱) منحنی درآمد - مصرف      (۲) منحنی قیمت - مصرف      (۳) منحنی تار عنکبوتی      (۴) هیچکدام

۳۹- در صورتی که تابع تقاضای یک کالا خطی باشد، آنگاه کدام جمله حتماً صحیح است؟

(۱) با افزایش درآمد، تقاضا افزایش می‌یابد.      (۲) با افزایش درآمد، تقاضا کاهش می‌یابد.

(۳) توهم پولی وجود ندارد.      (۴) توهم پولی وجود دارد.

۴۰- در صورتی که ترکیب (۸، ۱۲) بر روی خط بودجه قرار داشته باشند و قیمت کالاها با هم برابر باشد، آنگاه فضای بودجه چقدر

است؟

۱۰۰ (۱)      ۲۰۰ (۲)      ۴۰۰ (۳)      قابل محاسبه نیست. (۴)

۴۱- تابع مطلوبیت و خط بودجه مصرف‌کننده‌ای به صورت زیر می‌باشد، نقطه مطلوب مصرف را مشخص نمایید؟

$$u(x, y) = 4x^2 + 3xy + 6y^2$$

$$st: x + y = 56$$

(۱)  $x = 14$  و  $y = 1/8$       (۲)  $x = 14$  و  $y = 1/8$       (۳)  $x = 20$  و  $y = 36$       (۴)  $x = 36$  و  $y = 20$

۴۲- در صورتی که قدرمطلق کشش خود قیمتی تقاضای یک کالای نرمال کوچکتر از یک باشد، با افزایش قیمت، درآمد فروشنده و مخارج مصرفی مصرف کننده به ترتیب ..... و ..... می یابد.

- (۱) کاهش - کاهش (۲) افزایش - کاهش (۳) افزایش - افزایش (۴) کاهش - افزایش

۴۳- در منحنی های تار عنکبوتی در صورتی که قدرمطلق کشش تقاضا کوچکتر از کشش عرضه باشد و قیمت با قیمت تعادلی برابر نباشد. به این گونه منحنی ها ..... گفته می شود.

- (۱) واگرا (۲) همگرا (۳) بی کشش (۴) پرکشش

۴۴- با فرض برقراری قانون مطلوبیت نهایی نزولی اگر مطلوبیت کل یک مصرف کننده از خوردن ۴ سیب برابر با ۸۰ یوتیل باشد آنگاه مطلوبیت کل وی از خوردن ۳ سیب چقدر است؟

- (۱) کمتر از ۵۰ یوتیل (۲) کمتر از ۶۰ یوتیل (۳) معادل ۶۰ یوتیل (۴) بیشتر از ۶۰ یوتیل

۴۵- در صورتی که قیمت کالا ۵ تومان باشد، مقدار تقاضای آن ۲۰ واحد است و اگر قیمت آن به ۴ تومان کاهش یابد، مقدار تقاضای معمولی به ۲۸ و تقاضای جبرانی به ۲۳ واحد می رسد آنگاه اثر درآمدی ..... و اثر جانشینی ..... است. (از چپ به راست)

- (۱) -۳ -۵ (۲) +۵ -۸ (۳) +۳ -۵ (۴) -۸ -۵

۴۶- در صورتی که تابع تولید به صورت  $y = KL$  (y مقدار محصول و K و L نهاده های تولید) باشد، کشش جانشینی تقاضای مشتق شده این دو نهاده چقدر است؟

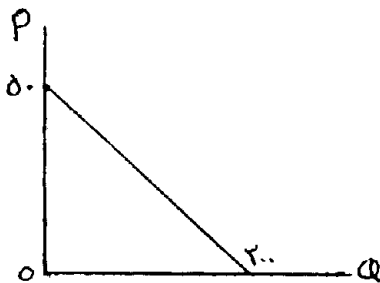
- (۱) ۱ (۲) ۱/۲۵ (۳) ۲ (۴) ۲/۵

۴۷- در محدوده ای از مقدار محصول که AVC (متوسط هزینه های متغیر) رو به کاهش است:

- (۱) ATC رو به کاهش بوده و AVC از MC کوچکتر است.  
 (۲) ATC ابتدا کاهش و سپس رو به افزایش بوده و AVC از MC بزرگتر است.  
 (۳) ATC ابتدا کاهش و سپس رو به افزایش بوده و AVC از MC کوچکتر است.  
 (۴) ATC رو به کاهش بوده و AVC از MC بزرگتر است.

۴۸- با توجه به شکل مقابل (منحنی تقاضا)، مازاد مصرف کننده در قیمت ۲۵ چقدر است؟

- (۱) ۶۲۵  
 (۲) ۱۲۵۰  
 (۳) ۲۵۰۰  
 (۴) ۵۰۰۰



۴۹- چنانچه تابع تقاضای کالایی  $X_1 = M^{1/5} P_1^{-2} P_2^{0/5}$  باشد، کدام گزینه در مورد کشش متقاطع قیمتی آن صحیح است؟

$$E_{X_1, P_2} = \frac{0/5 X_1}{P_2} \cdot \frac{P_2}{X_1} \quad (۲)$$

$$E_{X_1, P_2} = -۲ \quad (۴)$$

$$E_{X_1, P_2} = \frac{1/5 X_1}{P_2} \cdot \frac{P_2}{X_1} \quad (۱)$$

$$E_{X_1, P_2} = \frac{-۲ X_1}{P_2} \cdot \frac{P_2}{X_1} \quad (۳)$$

۵۰- اگر تولید متوسط نهاده ای در نقطه ای حداکثر سود برابر با ۵ باشد، و قیمت محصول نصف قیمت نهاده باشد، آنگاه کشش تولیدی آن نهاده چقدر است؟

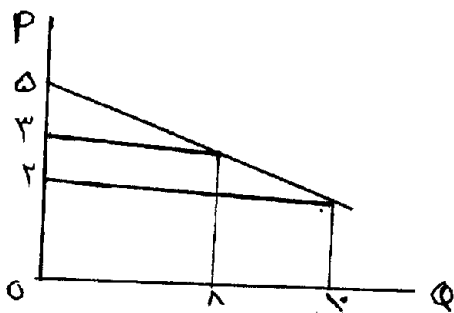
- (۱) ۰/۱ (۲) ۰/۴ (۳) ۲/۵ (۴) قابل محاسبه نیست.

۵۱- در دنیای دو کالایی اگر کشش درآمدی کالای اول ۲۵٪ و کالای دوم ۱/۵ باشد، آنگاه سهم کالای اول در بودجه چقدر است؟

- (۱) ۱۶/۶۶ درصد (۲) ۲۵ درصد (۳) ۴۰ درصد (۴) ۶۰ درصد



۵۲- در نمودار مقابل اگر قیمت از ۲ واحد پول به ۳ واحد پول افزایش یابد، مازاد مصرف کننده و مخارج او چگونه تغییر می کند؟

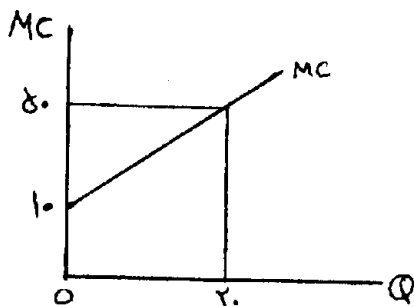


- (۱) مازاد مصرف کننده به میزان ۲/۵ واحد پول کم می شود و مخارج وی به اندازه ۷ واحد پول اضافه می شود.  
 (۲) مازاد مصرف کننده به میزان ۴ واحد پول کم می شود و مخارج به میزان ۷ واحد اضافه می شود.  
 (۳) مازاد مصرف کننده به میزان ۷ واحد پول کم می شود و مخارج به میزان ۴ واحد اضافه می شود.  
 (۴) مازاد مصرف کننده به میزان ۲/۵ واحد پول کم می شود و مخارج وی به اندازه ۴ واحد پول اضافه می شود.  
 ۵۳- در صورتی که تابع مطلوبیت کل به صورت  $U = y_1 y_2$  باشد، تابع تقاضای جبران شده برای کالای  $y_1$  عبارتست از:

$$y_1 = \frac{\bar{U} \cdot P_2}{P_1} \quad (۴) \quad y_1 = \frac{\bar{U} \cdot P_2}{P_1} \quad (۳) \quad y_1 = \sqrt{\frac{\bar{U} \cdot P_1}{P_2}} \quad (۲) \quad y_1 = \sqrt{\frac{\bar{U} \cdot P_2}{P_1}} \quad (۱)$$

- ۵۴- کدام یک از گزینه های زیر صحیح است؟  
 (۱) اثر درآمدی و اثر جانشینی مربوط به تغییر درآمد است در حالی که سایر شرایط ثابت است.  
 (۲) اثر درآمدی مربوط به تغییر درآمد و اثر جانشینی مربوط به تغییر قیمت یک کالا ایجاد می شود.  
 (۳) اثر درآمدی مربوط به تغییر درآمد اسمی است ولی اثر جانشینی مربوط به تغییر درآمد واقعی است.  
 (۴) اثر درآمدی و اثر جانشینی به تغییر قیمت یک کالا در حالی که سایر شرایط ثابت است، مربوط می شود.  
 ۵۵- با توجه به شکل مقابل هزینه های متغیر برای تولید ۳۰ واحد محصول چقدر است؟

- (۱) ۶۰۰  
 (۲) ۱۰۰۰  
 (۳) ۱۲۰۰  
 (۴) ۱۵۰۰



- ۵۶- اگر هم‌زمان با افزایش پس‌انداز مستقل، مخارج دولتی نیز اضافه شود.....  
 (۱) درآمد ملی تعادلی ثابت می‌ماند.  
 (۲) با بروز مازاد عرضه کل، درآمد ملی کاهش می‌یابد.  
 (۳) ضریب تکاثر کاهش یافته و درآمد ملی کاهش می‌یابد.  
 (۴) با بروز تقاضای کل، درآمد ملی افزایش می‌یابد.
- ۵۷- چنانچه در وضعیت اشتغال کامل سرمایه‌گذاری برنامه‌ریزی نشده منفی گردد.....  
 (۱) پس‌انداز از سرمایه‌گذاری برنامه‌ریزی شده بیش‌تر می‌باشد.  
 (۲) عرضه کل از تقاضای کل بیش‌تر بود و درآمد اسمی کاهش می‌یابد.  
 (۳) شکاف رکودی وجود داشته و درآمد اسمی کاهش می‌یابد.  
 (۴) شکاف تورمی وجود داشته و درآمد اسمی افزایش می‌یابد.
- ۵۸- بی‌اثر بودن سیاست پولی در وضعیت دام نقدینگی ناشی از..... است.  
 (۱) بالا بودن ضریب فزاینده پولی  
 (۲) عدم تأثیر نرخ بهره بر سرمایه‌گذاری  
 (۳) عدم تأثیر افزایش حجم پولی بر نرخ بهره  
 (۴) جایگزینی سرمایه‌گذاری با مخارج دولتی
- ۵۹- اگر نرخ رشد GNP روزانه ۱۰ درصد و نرخ رشد جمعیت ۳ درصد باشد، نرخ رشد GNP کشور برابر است با:  
 (۱) ۷ (۲) ۱۰ (۳) ۱۳ (۴) ۳۰
- ۶۰- اگر ضریب تکاثر و نیز حساسیت سرمایه‌گذاری به نرخ بهره افزایش یابد.....  
 (۱) منحنی IS کم شیب‌تر می‌شود.  
 (۲) منحنی IS پر شیب‌تر می‌شود.  
 (۳) منحنی‌های IS و LM پر شیب‌تر می‌شوند.  
 (۴) منحنی‌های IS و LM کم شیب‌تر می‌شوند.
- ۶۱- در روش محاسبه تولید ناخالص ملی از روش مخارج کدام یک از گزینه‌های زیر اعمال نمی‌شود؟  
 (۱) خالص صادرات (۲) حقوق و دستمزد (۳) خرید دولت (۴) سرمایه‌گذاری
- ۶۲- تفاوت تولید و درآمد ملی بالقوه یا اشتغال کامل با تولید درآمد ملی بالفعل یا تعادلی را اصطلاحاً چه می‌نامند؟  
 (۱) اشتغال ناقص GNP (۲) اشتغال کامل GNP (۳) شکاف GNP (۴) رکود GNP
- ۶۳- گزینه صحیح را انتخاب نمایید؟  
 (۱) با کاهش نرخ مالیات، قدر مطلق شیب IS بیش‌تر می‌شود.  
 (۲) با افزایش نرخ مالیات، قدر مطلق شیب IS کم‌تر می‌شود برعکس  
 (۳) با افزایش میل نهایی به مصرف، قدر مطلق شیب IS بیش‌تر می‌شود و برعکس  
 (۴) با افزایش میل نهایی به مصرف، قدر مطلق شیب IS کم‌تر می‌شود و برعکس
- ۶۴- اگر انتقال به سمت بالای منحنی مصرف ناشی از تغییر خالص مالیات نباشد، منحنی پس‌انداز.....  
 (۱) ممکن است به بالا یا پایین منتقل شود.  
 (۲) به سمت پایین منتقل می‌شود.  
 (۳) به سمت بالا منتقل می‌شود.  
 (۴) منتقل نمی‌شود.
- ۶۵- فرض کنید که تابع مصرف  $C = 400 + 0.75YD$ ، مالیات  $T = 100 + 0.1Y$ ، تابع سرمایه‌گذاری  $I = 200 - 50r$ ، مخارج دولتی مساوی ۴۰۰، تابع تقاضای حقیقی پول به صورت  $\frac{M^d}{p} = 0.2Y$  و عرضه اسمی پول مساوی ۶۰۰ باشد، در آن صورت معادله تقاضای کل عبارت است از:  
 (۱)  $p = \frac{2050}{y}$  (۲)  $y = \frac{2600}{p}$  (۳)  $p = \frac{3000}{2y}$  (۴)  $p = \frac{3000}{y}$
- ۶۶- اگر در یک اقتصاد باز  $(S - I_T) + (NT - G)$  مثبت باشد، در آن صورت:  
 (۱) مازاد تجاری وجود دارد.  
 (۲) کسری تجاری وجود دارد.  
 (۳) از خارجیان قرض گرفته می‌شود.  
 (۴) مازاد تراز پرداخت‌ها وجود دارد.
- ۶۷- با فرض اینکه تقاضای پول نسبت به نرخ بهره دارای کشش بی‌نهایت باشد، و نرخ مالیات ۰/۲، میل نهایی به مصرف ۰/۷۵ و تابع سرمایه‌گذاری  $I = 200 - 50r$  باشد، ۵۰ واحد افزایش مخارج دولتی منجر به چه مقدار افزایش درآمد ملی می‌شود؟  
 (۱) ۱۵۰ (۲) ۱۲۵ (۳) ۱۰۰ (۴) ۷۵
- ۶۸- کدام یک از متغیرهای زیر جریان یا روانه (flow) هستند؟  
 (۱) ارزش پولی اوراق قرضه منتشر شده  
 (۲) موجودی سرمایه یک کشور  
 (۳) حجم پول در گردش  
 (۴) پس‌انداز
- ۶۹- کدام یک از سیاست‌های زیر از نظر اثرگذاری بر روی تقاضای کل مطمئن‌تر است؟  
 (۱) افزایش پرداخت‌های انتقالی (۲) افزایش مخارج دولتی (۳) افزایش عرضه پول (۴) کاهش مالیات‌ها

- ۷۰- افزایش حساسیت (کشش) تقاضای پول نسبت به درآمد سبب:  
 (۱) پر شیب‌تر شدن LM و کم شیب‌تر شدن منحنی تقاضای کل می‌شود.  
 (۲) پر شیب‌تر شدن LM و پر شیب‌تر شدن منحنی تقاضای کل می‌شود.  
 (۳) کم شیب‌تر شدن LM و کم شیب‌تر شدن منحنی تقاضای کل می‌شود.  
 (۴) کم شیب‌تر شدن LM و پر شیب‌تر شدن منحنی تقاضای کل می‌شود.
- ۷۱- با یک منحنی LM مشخص کدام یک از منحنی‌های IS زیر دال بر اثرگذاری بیش‌تر سیاست پولی است؟  
 (۱)  $r = 10 - 0.001y$  (۲)  $r = 10 - 0.02y$  (۳)  $r = 10 + 0.02y$  (۴)  $r = 15 - 0.01y$
- ۷۲- در کدام یک از توابع تقاضای حقیقی پول زیر سیاست پولی اثر بیش‌تری دارد؟  
 (۱)  $\frac{M^d}{p} = 200 + 0.1y - 20r$  (۲)  $\frac{M^d}{p} = 150 + 0.2y - 20r$   
 (۳)  $\frac{M^d}{p} = 200 + 0.3y - 20r$  (۴)  $\frac{M^d}{p} = 150 + 0.4y - 20r$
- ۷۳- سیاست مالی در کدام یک از موارد زیر هیچ تأثیری بر سطح درآمد ملی ندارد؟  
 (۱) منحنی IS عمودی باشد.  
 (۲) منحنی LM دارای شیب صفر باشد.  
 (۳) منحنی IS شیبی بزرگتر از صفر داشته باشد.  
 (۴) منحنی LM دارای شیب بی‌نهایت باشد.
- ۷۴- اگر شاخص قیمت‌ها در سال ۱۳۸۶ بر مبنای سال پایه ۱۳۸۱ معادل ۲۰ باشد، شاخص قیمت سال ۸۶ بر مبنای سال پایه برابر است با:  
 (۱) ۱۰ (۲) ۴۰۰ (۳) ۵۰۰ (۴) ۱۰۰۰
- ۷۵- با فرض آنکه نرخ مالیات برابر با  $\frac{1}{4}$  و میل نهایی به مصرف معادل  $0.8$  باشد، آنگاه ضریب فزاینده مخارج دولت برابر است با:  
 (۱)  $0.2$  (۲)  $\frac{3}{4}$  (۳)  $1.2$  (۴)  $2.5$
- ۷۶- نقاط سمت راست و پایین منحنی LM نشان دهنده:  
 (۱) اضافه تقاضای پول است.  
 (۲) اضافه تقاضای نقدینگی است.  
 (۳) اضافه عرضه کالاست.  
 (۴) تعادل بازار پول است.
- ۷۷- اگر فرض کنیم که میزان پس‌انداز و سرمایه‌گذاری برابر باشد و صادرات ۳۰ واحد کم‌تر از واردات باشد، آنگاه دولت دارای ..... بوده و از ..... قرض .....  
 (۱) مازاد - از خارجیان - می‌گیرد.  
 (۲) کسری - به خارجیان - می‌دهد.  
 (۳) کسری - از خارجیان - می‌گیرد.  
 (۴) با این اطلاعات نمی‌توان قضاوتی کرد.
- ۷۸- با فرض آنکه سطح اشتغال کامل برابر با ۴۰۰۰ و میل نهایی به مصرف معادل  $0.8$  باشد، و سطح درآمد فعلی برابر با ۶۰۰۰ باشد، در این صورت برای آنکه دولت تعادل در بودجه خود را حفظ کند، برای رسیدن به اشتغال کامل باید:  
 (۱) مالیات‌های خود را ۳۲۰۰ واحد افزایش دهد.  
 (۲) مالیات‌های خود را به اندازه ۲۰۰۰ واحد کاهش دهد.  
 (۳) مالیات‌های خود را ۲۰۰۰ واحد کاهش دهد.  
 (۴) خریدهای خود را به میزان ۲۰۰۰ واحد افزایش دهد.
- ۷۹- تغییر نرخ مالیات:  
 (۱) باعث تغییر شیب و جابه‌جایی منحنی IS می‌شود.  
 (۲) باعث چرخش منحنی IS می‌شود.  
 (۳) باعث جابه‌جایی منحنی LM می‌شود.  
 (۴) بر منحنی IS تأثیری ندارد.
- ۸۰- در کدام یک از معادلات LM زیر، سیاست مالی انبساطی،  $r$  را شدیدتر افزایش می‌دهد؟  
 (۱)  $y = 600 + 250r$  (۲)  $y = 700 + 120r$  (۳)  $y = 1000 + 200r$  (۴)  $y = 2000 + 275r$

- ۸۱- برای آزمون میانگین های دو گروه از کدام آماره استفاده می شود؟  
 (۱)  $t$  (۲)  $F$  (۳)  $\chi^2$  (۴) دوربین و اتسون
- ۸۲- منظور از میانگین مجذور خطا  $[MSE(\hat{\beta})]$  چیست؟  
 (۱)  $MSE(\hat{\beta}) = E(\hat{\beta} - \beta)^2$   
 (۲)  $MSE(\hat{\beta}) = E(\beta - E(\hat{\beta}))^2$   
 (۳)  $MSE(\hat{\beta}) = Var(\hat{\beta}) - (\hat{\beta})^2$  (اریب)  
 (۴)  $MSE(\hat{\beta}) = Var(\hat{\beta}) + \hat{\beta}$  تورش
- ۸۳- در مدل رگرسیون سه متغیره به صورت  $Y_i = \beta_1 + \beta_2 X_{2i} + \beta_3 X_{3i} + U_i$  چنانچه از روش حداکثر درستنمایی (ML) برای برآورد ضرایب مدل استفاده شود، میزان تورش (اریب) برآوردکننده واریانس  $(\hat{\sigma}^2)$  به چه میزان است؟  
 (۱)  $-\frac{2}{N} \cdot \sigma^2$   
 (۲)  $-\frac{3}{N} \cdot \sigma^2$   
 (۳)  $\frac{E(\sum e_i^2)}{N-3}$   
 (۴) در برآورد واریانس با روش ML همانند روش OLS، تورش وجود ندارد.
- ۸۴- در کدام یک از موارد زیر نمی توان از تابع آزمون  $d$  دوربین و اتسون برای تشخیص خودهمبستگی در یک مدل رگرسیون استفاده نمود؟  
 (۱) متغیرهای توضیحی غیر تصادفی باشند.  
 (۲) مدل رگرسیونی دارای جزء عرض از مبدأ باشد.  
 (۳) مدل رگرسیون شامل مقادیر با وقفه متغیر وابسته به عنوان متغیر توضیحی می باشد.  
 (۴) اجزاء اخلال توسط الگوی خود رگرسیونی مرتبه اول  $U_t = \rho U_{t-1} + \varepsilon_t$  ایجاد شده اند.
- ۸۵- حساسیت تخمین زنده های OLS و خطای معیار آنها نسبت به تغییرات اندک در داده ها پیامد کدام یک از موارد ذیل است؟  
 (۱) نداشتن توزیع نرمال باقیمانده ها  
 (۲) برآورد نادرست مدل  
 (۳) خود همبستگی  
 (۴) هم خطی
- ۸۶- کدام یک از موارد زیر در مدل های رگرسیون بدون عرض از مبدأ ممکن است مشاهده شود؟  
 (۱) واریانس ضریب تخمین زده شده تورش دار است.  
 (۲) مجموع خطاهای مدل  $\sum e_i$  ممکن است صفر نباشد.  
 (۳) تخمین ضرایب همانند مدل با عرض از مبدأ است.  
 (۴)  $R^2$  یا ضریب تعیین این مدل در مقایسه با مدل با عرض از مبدأ بیشتر است.
- ۸۷- کدام یک از موارد زیر جزء متدلوژی اقتصادسنجی نمی باشد؟  
 (۱) تجزیه و تحلیل نتایج مدل  
 (۲) بیان تئوری یا فرضیه  
 (۳) تخمین پارامترهای مدل انتخابی  
 (۴) کاربرد مدل برای مقاصد سیاست گذاری
- ۸۸- در صورتی که کوواریانس دو پارامتر  $\alpha$  و  $\beta$  برابر  $0.75$  - و میانگین متغیر مستقل  $100$  باشد، آنگاه واریانس پارامتر شیب کدام خواهد بود؟  
 (۱)  $0.0075$  (۲)  $0.75$  (۳)  $75$  (۴) ارتباطی با هم ندارند.
- ۸۹- اثر ماتریس  $(X'X)^{-1}X'X$  در اقتصادسنجی معادل کدام یک است؟  
 (۱)  $n$  (۲)  $K$  (۳)  $n-2$  (۴)  $n-k$

- ۹۰- کاربرد روش GLS کدام است؟  
 (۱) برای تشخیص خطای تصریح  
 (۲) برای شناسایی خودهمبستگی  
 (۳) برای رفع واریانس ناهمسانی  
 (۴) برای رفع هم خطی
- ۹۱- در ارتباط با کدام یک از روابط ذیل قضیه گاس مارکف صادق می باشد؟  

$$y_i = A\beta + h(x_i)^{\frac{1}{2}} u_i \quad (۱)$$

$$y_i = A(1 + \alpha x_i) \quad (۲)$$

$$y_i = A(1 - \beta X_i) \quad (۳)$$

$$y_i = Ax_i^{\beta} \quad (۴)$$
- ۹۲- با توجه به اطلاعات زیر،  $E[(\hat{\alpha} - \alpha)]$  و  $E[(\hat{\beta} - \beta)]$  کدام است؟  
 $\sum X_i^2 = -400$   
 $\sum x_i^2 = 240$   
 $\delta^2 = 6000$   
 $n = 50$
- ۹۳- در صورتی که در رگرسیون دو متغیره  $\rho_{xy} = 0/4$  باشد ضریب نیکویی برازش ( $R^2$ ) چقدر خواهد بود؟  
 (۱) ۴۰۰  
 (۲) ۲۴۰  
 (۳) ۲۰۰  
 (۴) ۱۵۰
- ۹۴- در کدام یک از حالت های ذیل  $E(\hat{\beta}) \neq \beta$  و  $E(\hat{\alpha}) \neq \alpha$  خواهد شد؟  
 (۱)  $E(u_i) \neq 0$   
 (۲)  $E(u_i^2) \neq \sigma^2$   
 (۳)  $E(u_i) = \mu$   
 (۴)  $E(u_i) = \mu_i$
- ۹۵- کدام یک از موارد زیر صحیح نیست؟  
 (۱) پارامتر عرض از مبدأ برآیند تأثیر متغیرهای مؤثر را که در مدل نیستند نشان می دهد.  
 (۲) خط رگرسیون نمونه از نقاط میانگین شرطی متغیرهای مستقل و وابسته می گذرد.  
 (۳) خط رگرسیون جامعه از نقاط میانگین متغیرهای وابسته و مستقل می گذرد.  
 (۴) لحاظ نکردن متغیرهای تأثیرگذار در مدل موجب خطای تصریح می گردد.
- ۹۶- با استفاده از داده های یک نمونه ۲۰ نفری یک مدل دو متغیره برآورد شده است. درجه آزادی بخش معین مدل برابر است با:  
 (۱) ۲۰  
 (۲) ۱۸  
 (۳) ۱۰  
 (۴) ۲
- ۹۷- با تغییر در واحد اندازه گیری متغیر وابسته بر روی کدام یک از موارد زیر تأثیر ندارد؟  
 (۱) ضریب عرض از مبدأ  
 (۲) مجموع مربعات کل مدل  
 (۳) ضریب شیب  
 (۴)  $R^2$
- ۹۸- کدام یک از مدل های زیر با OLS قابل برآورد است؟  

$$\text{Ln}Y = a + b \text{Ln}X + u \quad (۱)$$

$$\text{Ln}Y = a + b^2 X + u \quad (۲)$$

$$Y = a + bX^2 + u \quad (۳)$$
 (۴) ۲ و ۳
- ۹۹- خطای دوم در مدل رگرسیون عبارت است از:  
 (۱) اندازه آزمون  
 (۲) قدرت آزمون  
 (۳) احتمال رد فرضیه صفر که صحیح می باشد.  
 (۴) احتمال عدم رد فرضیه صفر که غلط می باشد.
- ۱۰۰- فرض کنید اطلاعات قیمت یک کالا برای ۱۰۰ شرکت در ۵ سال موجود باشد. نوع این اطلاعات چیست؟  
 (۱) Panel  
 (۲) Qualitative  
 (۳) Time Series  
 (۴) Cross- Section

- ۱۰۱- کدام یک از فرضیه‌های زیر در مدل  $Y = \beta_1 + \beta_2 X_1 + \beta_3 X_2 + \beta_4 X_3 + u$  با F قابل آزمون است؟
- (۱)  $\beta_2 = 1 : a$  و  $b$  (۱)  $\beta_3 = 1 : a$  و  $b$  (۲)  $\beta_4 = 1 : a$  و  $b$  (۳)  $\beta_2 \beta_3 = 0 : d$  (۴)  $a$  و  $b$  و  $c$
- ۱۰۲- در صورت وجود واریانس ناهمسانی در مدل کدام اقدام بهتر است انجام گیرد؟
- (۱) حذف برخی از متغیرها و روش GLS  
 (۲) استفاده از متغیرها با یک وقفه زمان و روش GLS  
 (۳) استفاده از لگاریتم متغیرها و روش GLS  
 (۴) استفاده از لگاریتم از متغیرها با لحاظ نمودن یک وقفه در متغیرها
- ۱۰۳- با وجود خود همبستگی در مدل کدام یک اتفاق می‌افتد؟
- (۱) ضرایب برآورد شده آریب خواهند بود.  
 (۲) پیش‌بینی با مدل برآورد شده آریب خواهد بود.  
 (۳) ریب بودن خطای استاندارد  
 (۴) ناسازگاری
- ۱۰۴- اگر بخواهیم با استفاده از آزمون Chow رفتار دو گروه از نمونه ۲۰۰ نفره را مقایسه کنیم لازم است سه مدل برآورد گردد. اگر مقادیر مجموع مربعات رگرسیون (ESS) آنها به ترتیب برابر با  $۱۵۶/۴$ ،  $۷۶/۲$  و  $۶۱/۹$  باشد. مقدار حدودی آماره Chow برابر است با:
- (۱) ۴ (۲) ۵/۵ (۳) ۷/۵ (۴) ۸
- ۱۰۵- آزمون ضریب لاگرانژ (LM) برای آزمون ..... استفاده می‌شود.
- (۱) هم خطی (۲) خطای تصریح (۳) خود همبستگی (۴) ناهمسانی واریانس

اقتصاد منابع طبیعی

- ۱۰۶- در نظر مالتوس بحران غذایی، ناشی از عملکرد دو نیروی متضاد به نام ..... و ..... می‌باشد.
- (۱) جمعیت - زمین (۲) جمعیت - غذا (۳) جمعیت - نیروی کار (۴) غذا - زمین
- ۱۰۷- به پولی که امروز جامعه حاضر است بپردازد تا نسل آینده بتواند از یک منبع طبیعی استفاده نماید ..... گفته می‌شود.
- (۱) ارزش مجهول (۲) ارزش انتخابی (۳) ارزش میراثی (۴) ارزش وجودی
- ۱۰۸- مهم‌ترین مرحله در روش ارزش‌گذاری مشروط کدام یک از موارد زیر می‌باشد؟
- (۱) آگاهی دادن به مصاحبه شونده در خصوص کالای زیست محیطی  
 (۲) ایجاد یک بازار فرضی برای کالای غیر بازاری  
 (۳) تعیین نوع پرداخت  
 (۴) تمامی موارد بالا
- ۱۰۹- عرضه فیزیکی زمین در یک کشور نسبت به .....  
 (۱) قیمت زمین ممکن است کاملاً کشش‌پذیر یا کشش ناپذیر باشد.  
 (۲) قیمت زمین کاملاً کشش ناپذیر است.  
 (۳) قیمت زمین کاملاً کشش‌پذیر است.  
 (۴) قیمت زمین صفر است.
- ۱۱۰- از ویژگی‌های توسعه پایدار قوی آن است که:
- (۱) بهره‌برداری از منابع طبیعی براساس کارایی صورت گیرد.  
 (۲) بهره‌برداری از منابع طبیعی براساس اصول اقتصادی صورت گیرد.  
 (۳) ذخیره‌های منابع طبیعی، انسانی و فیزیکی در طول زمان کاهش نیابد.  
 (۴) ذخیره‌های منابع طبیعی و محیط زیست در طول زمان کاهش نیابد.
- ۱۱۱- وقتی که فرد یک کالای بازاری را می‌خواهد خریداری کند صرفاً در صورتی آن را خریداری می‌کند که:
- (۱) تمایل به پرداخت او بیشتر یا مساوی قیمت آن کالا باشد.  
 (۲) تمایل به پرداخت او کمتر یا مساوی قیمت آن کالا باشد.  
 (۳) تمایل به پرداخت او بیشتر از قیمت آن کالا باشد.  
 (۴) تمایل به پرداخت او کمتر از قیمت آن کالا باشد.



- ۱۱۲- تمایل به پرداخت برای خدمات محیط زیست نشان دهنده کدام یک از موارد زیر می باشد؟  
 (۱) منحنی هزینه متوسط محیط زیست  
 (۲) منحنی تقاضای محیط زیست  
 (۳) منحنی عرضه محیط زیست  
 (۴) منحنی تولید محیط زیست
- ۱۱۳- تئوری رانت ریکاردو اجاره را ناشی از چه چیزی می داند؟  
 (۱) هزینه های تولید  
 (۲) هزینه حمل و نقل  
 (۳) فاصله تا مرکز شهر  
 (۴) کیفیت و حاصلخیزی زمین
- ۱۱۴- خدمات کنترل سیل از جمله کارکردهای ..... می باشد.  
 (۱) تولیدی  
 (۲) وجودی  
 (۳) اطلاعاتی  
 (۴) تنظیمی
- ۱۱۵- در کشور الف تابع هزینه نهایی کنترل آلودگی به صورت  $MC_A = 24Q$  و تابع منفعت نهایی ناشی از کنترل آلودگی به شکل  $MB_A = 280 - 4Q$  می باشد. برای آنکه کشور الف بیشترین منافع ملی را از کنترل آلودگی ببرد، چقدر باید تولید کند؟  
 (۱) ۱۰  
 (۲) ۱۵  
 (۳) ۲۴  
 (۴) ۱۰۰
- ۱۱۶- ارزش وجودی یک پدیده زیست محیطی براساس ..... برآورد می شود.  
 (۱) کمیابی آن  
 (۲) ارزش واقعی آن  
 (۳) استفاده بالقوه آن  
 (۴) اهمیت آن بین کارشناسان محیط زیست
- ۱۱۷- در روش ارزشگذاری محیط زیست براساس هزینه سفر رابطه معکوس بین ..... و ..... بررسی می شود.  
 (۱) هزینه سفر - میانگین درآمد افرادی که سفر می کنند.  
 (۲) تعداد بازدید سرانه - درآمد افراد  
 (۳) هزینه سفر - تعداد بازدید سرانه  
 (۴) هزینه سفر - ارزش مکان
- ۱۱۸- در روش ارزشگذاری مشروط معمولاً تمایل به پرداخت (WTP) ..... می باشد.  
 (۱) کمتر از تمایل به دریافت (WTA)  
 (۲) بیشتر از تمایل به دریافت (WTA)  
 (۳) برابر با تمایل به دریافت (WTA)  
 (۴) در مورد برخی پدیده های زیست محیطی بیشتر
- ۱۱۹- در نظر ریکاردو ..... موتور رشد اقتصاد و ..... موتور رشد جمعیت می باشد.  
 (۱) زمین - نیروی کار  
 (۲) زمین - رانت  
 (۳) دستمزد - سود  
 (۴) سود - دستمزد
- ۱۲۰- در شرایط انحصاری به دلیل ..... ، احتمال استخراج بیشتر ذخائر نسبت به شرایط رقابتی ..... است.  
 (۱) سرعت رشد قیمت ها - بیشتر  
 (۲) سرعت رشد قیمت ها - کمتر  
 (۳) ارزش دارایی ها - کمتر  
 (۴) سیاست های انبساطی - بیشتر
- ۱۲۱- فرض کنید که در رابطه با استفاده از زمین از نیروی کار استفاده شود، آنگاه شرط استفاده کارا در زمین این است که ..... شود.  
 (۱) تولید نهایی با دستمزد برابر  
 (۲) تولید نهایی بیشتر از دستمزد  
 (۳) هزینه نهایی با دستمزد برابر  
 (۴) دستمزد کمتر از هزینه متوسط
- ۱۲۲- در روش تحلیل هزینه مؤثر راهی برای ..... مطرح می باشد.  
 (۱) مطالعه بر روی هزینه های مؤثر تولید و افزایش منافع مصرف کنندگان  
 (۲) حداقل کردن هزینه های دستیابی به یک هدف معین  
 (۳) کاهش هزینه ها نسبت به منافع حاصله  
 (۴) کاهش هزینه های وارده به محیط زیست
- ۱۲۳- از جمله علل وجود آثار جانبی (Externalities) به کدام مورد زیر می توان اشاره کرد؟  
 (۱) ناتوانی بازار  
 (۲) توانایی های بازار  
 (۳) مطلوبیت مصرف کننده  
 (۴) بهینه سازی در استفاده از منابع طبیعی
- ۱۲۴- در نظام مالکیت شخصی، مالک تا جایی از زمین بهره برداری می نماید که .....  
 (۱) رانت برابر با اجاره زمین شود.  
 (۲) رانت حاصل از زمین حداکثر شود.  
 (۳) مقدار رانت از هزینه تولید بیشتر شود.  
 (۴) رانت برابر هزینه تولید محصول شود.
- ۱۲۵- میزان رشد در ذخیره آبزیان برابر است با:  
 (۱) رشد زاد و ولد منهای مرگ و میر آنها  
 (۲) زاد و ولد منهای رشد مرگ و میر آنها  
 (۳) زاد و ولد منهای مرگ و میر آنها در ذخیره قبلی  
 (۴) اضافه وزن زاد و ولد شده منهای تعداد مرگ و میر آنها
- ۱۲۶- منشاء ایجاد رانت زمین از دیدگاه «ون تانن» .....  
 (۱) موقعیت مکانی زمین است.  
 (۲) میزان حاصلخیزی زمین است.  
 (۳) خصوصیات فیزیکی شیمیایی زمین است.  
 (۴) کیفیت خاک و بهره دهی زمین است.

- ۱۲۷- به اعتقاد طرفداران اقتصاد آزاد، علت اصلی تخصیص غیر بهینه منابع طبیعی در اقتصاد ملی .....  
 (۱) سطح نازل دانش فنی بهره‌برداران از منابع طبیعی است.  
 (۲) عدم کنترل قیمت‌ها توسط دستگاه‌های اجرایی ذیربط است.  
 (۳) ناکارآمدی فناوری‌های قدیمی مورد استفاده در منابع طبیعی است.  
 (۴) حاکمیت نظام قیمت‌های تحریف شده بر بازار منابع طبیعی است.
- ۱۲۸- در کدام یک از نظام‌های تولید کشاورزی، شاخص‌های پایداری منابع آب و خاک از وضعیت بهتری برخوردار می‌باشد؟  
 (۱) کشاورزی سنتی دهقانی (۲) کشاورزی ارگانیک (۳) کشاورزی صنعتی (۴) کشاورزی دقیق
- ۱۲۹- بیشترین تلفات منابع آب متعلق به کدام یک از بخش‌های زیر است؟  
 (۱) صنعت (۲) کشاورزی (۳) شرب خانگی (۴) ساختمان‌سازی
- ۱۳۰- از ویژگی‌های کالاها عمومی خصوصیت ..... و ..... آن‌ها می‌باشد.  
 (۱) غیر انحصاری - غیر رقابتی (۲) انحصاری - رقابتی  
 (۳) انحصاری - غیر رقابتی (۴) غیر انحصاری - قابل تقسیم بودن

اقتصاد توسعه و سیاست کشاورزی

- ۱۳۱- کدام گزینه در مورد تعریف «سیاست کشاورزی» صحیح است؟  
 (۱) سیاست بیانی است برای خط مشی سنجیده که دولت آن را انتخاب و دنبال می‌کند.  
 (۲) سیاست قیمت تضمینی  
 (۳) سیاست بیمه محصول  
 (۴) سیاست مالیاتی
- ۱۳۲- در الگوی نسبت‌های ثابت و شرایط رقابت کامل بلندمدت، کدام گزینه صحیح است؟  
 (۱) قیمت محصول بزرگتر از مجموع قیمت نهاده‌ها است. (۲) قیمت محصول برابر مجموع قیمت نهاده‌ها است.  
 (۳) قیمت محصول کمتر از مجموع قیمت نهاده‌ها است. (۴) هیچ کدام
- ۱۳۳- کدام گزینه تعریف کاملی از «رقابت‌پذیری جهانی» است؟  
 (۱) صنعتی که توانایی پایداری در تولید و عرضه در شکل، زمان و مکان معینی باشد و قیمت جاذب‌تری برای مشتریان داخلی و خارجی ارائه و حداقل هزینه فرصت منابع را دریافت کند.  
 (۲) صنعتی که نسبت به رقبای خارجی قیمت جاذب‌تری برای مشتریان داشته باشد.  
 (۳) صنعتی که سهمی بیش‌تر از بازار جهانی را داشته باشد.  
 (۴) صنعتی که حداقل هزینه فرصت منابع را دریافت کند.
- ۱۳۴- اجرای کدام یک از سیاست‌های زیر مانع از شکل‌گیری الگوی کشت مبتنی بر مزیت‌های نسبی و رقابتی در بخش کشاورزی می‌شود؟  
 (۱) اعطای یارانه به نهاده‌های تولید کشاورزی  
 (۲) لغو کلیه سیاست‌های قیمت‌گذاری در بخش کشاورزی  
 (۳) حذف تعرفه‌های گمرکی ناظر بر واردات محصولات کشاورزی  
 (۴) حذف یارانه مربوط به نهاده‌های تولید کشاورزی
- ۱۳۵- رهیافت مدل توسعه انقلاب سبز جهت رفع فقر از کشاورزان کدام یک از گزینه‌های زیر می‌باشد؟  
 (۱) ترویج روش‌های صحیح تخصیص نهاده‌ها در بین کشاورزان  
 (۲) تسهیل دسترسی کشاورزان به بازارهای کشت‌پذیر فروش محصول  
 (۳) اجرای سیاست‌های تضمینی خرید محصولات کشاورزی توسط دولت  
 (۴) ایجاد زمینه مناسب جهت افزایش دسترسی کشاورزان به نهاده‌های پربازده
- ۱۳۶- تأکید بر سیاست‌های حمایت از نوآوری‌های فنی تعدیل‌کننده آثار عامل محدود کننده رشد اقتصادی در هر کشور، از رهیافت‌های کدام یک از نظریات توسعه کشاورزی است؟  
 (۱) نظریه انتشار (۲) نظریه نوآوری القایی  
 (۳) نظریه مکان - موقعیت (۴) نظریه نهاده‌های پربازده (انقلاب سبز)
- ۱۳۷- افزایش نرخ رشد اقتصادی در کشور .....  
 (۱) قطعاً به افزایش فقر در جامعه منجر خواهد شد.  
 (۲) قطعاً به کاهش فقر در جامعه منجر خواهد شد.  
 (۳) شرط لازم برای کاهش شدت فقر در جامعه است.  
 (۴) در صورتی که همراه با افزایش ضریب جنینی باشد فقر را کاهش خواهد داد.

- ۱۳۸- اگر قیمت جهانی کالایی ۵۰ تومان و قیمت داخلی آن (با فرض تعادل در یک اقتصاد بسته) ۴۰ تومان باشد، چه نرخ از مالیات بر صادرات (برحسب قیمت‌های داخلی) معادل ممنوعیت صادراتی است؟  
 (۱) ۱۰٪ (۲) ۲۰٪ (۳) ۲۲/۵٪ (۴) ۲۵٪
- ۱۳۹- کدام سیاست در پایداری کشاورزی نقش بیش تری دارد؟  
 (۱) قیمت تضمینی محصولات کشاورزی  
 (۲) حمایت از مبارزه بیولوژیک  
 (۳) بیمه محصولات کشاورزی  
 (۴) یارانه کود شیمیایی
- ۱۴۰- مهم‌ترین عیب سیاست محدودیت مقداری در مقایسه با معادل تعرفه‌ای آن چیست؟  
 (۱) سختی اجرا  
 (۲) سختی در نظارت  
 (۳) عدم حمایت از تولید داخلی (۴) کاهش قدرت رقابت‌پذیری
- ۱۴۱- براساس مدل هارود - دومار اگر رشد اقتصادی سرانه ۶ درصد باشد و رشد جمعیت ۳ درصد باشد و نسبت تغییرات سرمایه به محصول ۵ درصد باشد، آنگاه نرخ پس‌انداز چند درصد است؟  
 (۱) ۳۰ (۲) ۴۰ (۳) ۴۵ (۴) ۵۰
- ۱۴۲- اگر منحنی لورنز به شکل  $y = ax + bx^2$  باشد که  $y$  درصد درآمد و  $x$  درصد جمعیت باشد و  $a$  و  $b$  پارامتر باشند آنگاه .....  
 (۱) هرچه  $b$  به یک نزدیکتر باشد توزیع درآمد ناعادلانه‌تر است. (۲) هرچه  $a$  به یک نزدیکتر باشد درآمد عادلانه‌تر است.  
 (۳)  $a + b = 1$  (۴) همه‌ی موارد
- ۱۴۳- اگر سهم بخش کشاورزی در رشد اقتصادی ۲۰ درصد باشد و نرخ رشد بخش کشاورزی ۵ درصد و نرخ رشد بخش غیر کشاورزی ۸ درصد باشد، آنگاه سهم بخش کشاورزی در GDP چند درصد است؟  
 (۱) ۱۲/۵ (۲) حدود ۲۸/۵ (۳) حدود ۳۱/۵ (۴) ۳۲
- ۱۴۴- مؤلفه‌های اساسی توسعه پایدار اقتصادی عبارتند از:  
 (۱) زیست محیطی، اقتصادی و اجتماعی  
 (۲) اقتصادی، سیاسی و فرهنگی  
 (۳) اقتصادی، فرهنگی و آموزشی  
 (۴) اقتصادی، کشاورزی و صنعتی
- ۱۴۵- افزایش نرخ رشد جمعیت در کشورهای در حال توسعه موجب:  
 (۱) کاهش نرخ بیکاری و کاهش بار تکفل می‌شود.  
 (۲) افزایش نرخ بیکاری و افزایش بار تکفل می‌گردد.  
 (۳) افزایش نرخ بیکاری و کاهش بار تکفل می‌گردد.  
 (۴) کاهش نرخ بیکاری و افزایش بار تکفل می‌گردد.
- ۱۴۶- کدام یک از موارد زیر از وجوه مشترک و مهم کشورهای در حال توسعه نمی‌باشد؟  
 (۱) دوجانگی اقتصادی (۲) اهمیت بخش کشاورزی (۳) سطح درآمد ملی (۴) بیکاری
- ۱۴۷- در تئوری اقتصادی توزیع نابرابر درآمدها در کشورهای در حال توسعه در بلند مدت .....  
 (۱) کاهش نرخ رشد سرمایه‌گذاری را به دنبال دارد.  
 (۲) تأثیر مثبتی بر روند توسعه اقتصادی دارد.  
 (۳) موجب کاهش ضریب سرمایه می‌گردد.  
 (۴) هیچگونه تأثیری بر جای نمی‌گذارد.
- ۱۴۸- در سیاست‌های قیمت تضمینی، معیار رابطه مبادله عبارت است از:  
 (۱) شاخص قیمت دریافتی توسط کشاورزان نسبت به شاخص قیمت‌های پرداختی برای نهاده‌ها  
 (۲) معادل قیمت سرمرز تعدیل شده برای هزینه‌های حمل و نقل تا مزرعه  
 (۳) متوسط هزینه کل تولید به قیمت‌های ثابت  
 (۴) متوسط شاخص کل بهای محصولات غذایی
- ۱۴۹- قیمت تضمینی:  
 (۱) معادل متوسط هزینه تولید می‌باشد.  
 (۲) براساس توان و ظرفیت تولیدی کشاورزان تعیین می‌گردد.  
 (۳) قیمت کف بازار است که در حد هزینه تولید در نظر گرفته می‌شود.  
 (۴) معادل قیمت سقف بازار است با احتساب سود متعارف
- ۱۵۰- منظور از آزادی که یکی از ارزش‌های توسعه اقتصادی است، چه می‌باشد؟  
 (۱) منظور افزایش رفاه افراد جامعه  
 (۲) جنبه سیاسی مدنظر است.  
 (۳) گسترش دامنه انتخاب  
 (۴) همه موارد
- ۱۵۱- چه کسی در فضای توسعه یک کشور سه سؤال زیر را مطرح کرده است؟  
 «فقر چه تغییری کرده؟ نابرابری چه تغییری کرده؟ بیکاری چه تغییری کرده؟»  
 (۱) هارود - دومار (۲) دادلی سیرز Dadley seers (۳) مایکل تودارو (۴) لوئیس

- ۱۵۲- ضریب جینی مقیاس ..... است و برای کشورهایی که توزیع درآمد ..... دارند عموماً بین ۵/۰ تا ۷/۰ و در کشورهایی که توزیع درآمد ..... است بین ۲/۰ تا ۳۵/۰ می‌باشد.
- (۱) برابری کامل - برابری - ناعادلانه  
(۲) نابرابری کامل - برابری - عادلانه  
(۳) برابری کامل - نابرابری - ناعادلانه  
(۴) نابرابری کامل - نابرابری - عادلانه
- ۱۵۳- پروفسور کوزنتس (Kuznets) معتقد است .....
- (۱) در مراحل اولیه رشد اقتصادی توزیع درآمد بهتر می‌شود.  
(۲) در مراحل اولیه رشد اقتصادی، توزیع درآمد بهتر و در مراحل بعد بدتر می‌شود.  
(۳) در مراحل اولیه رشد اقتصادی، توزیع درآمد بدتر می‌شود و در مراحل بعد بهبود می‌یابد.  
(۴) در مراحل اولیه رشد اقتصادی، توزیع درآمد تغییر نمی‌یابد لکن در مراحل بعد بهبود می‌یابد.
- ۱۵۴- کدام یک از موارد زیر از ویژگی‌های توسعه‌نیافتگی در یک کشور است؟
- (۱) ضریب جینی بزرگ، بار تکفل زیاد، بهره‌وری نازل عوامل تولید  
(۲) ضریب جینی کوچک، بار تکفل کم، بهره‌وری بالای عوامل تولید  
(۳) ضریب جینی بزرگ، بار تکفل کم، بهره‌وری نازل عوامل تولید  
(۴) ضریب جینی کوچک، بار تکفل زیاد، بهره‌وری بالای عوامل تولید
- ۱۵۵- دلیل اصلی اینکه کشورهای آمریکای لاتین نسبت به کشورهای آسیایی و آفریقایی پیشرفته هستند چیست؟
- (۱) به خاطر تنوع در فرهنگ و الگوی مختلف اجتماعی و اقتصادی  
(۲) به علت جمعیت کم‌تر از آسیا و آفریقا  
(۳) وجود منابع و ذخایر زیرزمینی  
(۴) به دلیل استقلال‌یافتگی زودتر سیاسی

مدیریت مزرعه

- ۱۵۶- یکی از دلایل عمده پایین بودن بازده کار در بسیاری از واحدهای کشاورزی عبارت است از:
- (۱) پایین بودن روحیه کاری  
(۲) پایین بودن نسبت سرمایه به کار  
(۳) افزایش اوقات فراغت و استراحت زارع  
(۴) آزاد کردن نیروی کار بمنظور انجام کارهای غیرکشاورزی
- ۱۵۷- کدام یک از مقیاس‌های ذیل از مقیاس‌های کارایی اقتصادی نمی‌باشد؟
- (۱) عملکرد (۲) سرمایه سرانه (۳) نرخ بازگشت سرمایه (۴) درآمد خالص سرانه
- ۱۵۸- زمین‌های کشاورزی بر چه اساسی ارزیابی می‌شوند؟
- (۱) قیمت جایگزینی منهای استهلاک  
(۲) هزینه خرید منهای استهلاک  
(۳) ارزش فعلی درآمدهای آتی  
(۴) قیمت خالص فروش
- ۱۵۹- برای ادغام بهینه فعالیتهای کدام قانون را به کار می‌برند؟
- (۱) قانون بودجه‌ریزی (۲) قانون برنامه‌ریزی (۳) قانون تصمیم‌گیری (۴) قانون کنترل
- ۱۶۰- در بیشتر کشورهای روبه رشد مهمترین عامل محدود کننده توسعه کشاورزی آبی کدام است؟
- (۱) مدیریت (۲) میزان آب (۳) عدم حمایت دولت (۴) هزینه نسبی عوامل تولید
- ۱۶۱- در مزرعه‌ای که چهار محصول تولید می‌شود، شاخص عملکرد برابر ۱۲۰ است. اثر سطح زیر کشت مورد نیاز با توجه به عملکرد متوسط منطقه برابر با ۶۰ هکتار باشد، کدامیک از ترکیبات سطح زیر کشت زیر برای مزرعه درست است؟
- (۱) محلول اول ۱۵ هکتار، محصول دوم ۱۰ هکتار، محصول سوم ۵ هکتار و محصول چهارم ۵ هکتار  
(۲) محصول اول ۱۵، محصول دوم ۱۵، محصول سوم ۵ هکتار و محصول چهارم ۱۰ هکتار  
(۳) محصول اول ۲۰ هکتار، محصول دوم ۵ هکتار، محصول سوم ۱۵ هکتار و محصول چهارم ۱۰ هکتار  
(۴) محصول اول ۲۰ هکتار، محصول دوم ۱۵ هکتار، محصول سوم ۱۵ هکتار و محصول چهارم ۱۰ هکتار
- ۱۶۲- لیست بدهی‌ها به سرمایه شخصی یک زارع برابر با یک است. در این صورت:
- (۱) نسبت سرمایه خالص برابر ۵/۰ بوده و نیمی از دارایی‌های فرد از محل سرمایه شخصی است.  
(۲) نسبت سرمایه خالص برابر ۲ بوده و نیمی از دارایی‌های فرد از محل سرمایه شخصی است.  
(۳) نسبت سرمایه خالص برابر ۵/۰ بوده و تمام دارایی‌ها از محل سرمایه شخصی است.  
(۴) نسبت سرمایه خالص برابر ۲ بوده و تمام دارایی‌ها از محل سرمایه شخصی است.
- ۱۶۳- عایدی زارع از سرمایه شخصی و آن بخشی از سرمایه که از دیگران قرض گرفته به ترتیب برابر ۴۸ و ۲۴ میلیون تومان است. اگر ارزش کل دارایی‌های این زارع برابر ۲۴۰ میلیون تومان باشد، نرخ برگشت سرمایه چند درصد است؟
- (۱) ۳/۳ (۲) ۱۰ (۳) ۲۰ (۴) ۳۰

۱۶۴- محدودیت‌های یک مدل برنامه‌ریزی حداقل کردن بصورت زیر است:

$$2x_1 + x_2 + x_3 \leq 2$$

$$x_1 + x_2 + 3x_3 \leq 4$$

جوابهای مسئله ثانویه در حد بهینه عبارتست از  $x_1 = 9$ ،  $x_2 = 3$ ،  $x_3 = 7$  و  $t_1 = t_2 = 0$  (ها متغیرهای تصمیم و tها متغیرهای بازار هستند). در اینصورت جوابهای مسئله اولیه برابر است با:

$$x_1 = 0, x_2 = 2, x_3 = 0 \quad (2) \quad x_1 = 1, x_2 = 0, x_3 = 0 \quad (1)$$

$$x_1 = 0, x_2 = 1, x_3 = 1 \quad (4) \quad x_1 = 0, x_2 = 0, x_3 = 1 \quad (3)$$

۱۶۵- حداکثر مقادیر موجود نهاده‌های زمین، نیروی کار و سرمایه به ترتیب برابر ۳۶ هکتار، ۴۰ نفر - روز و ۲۸ میلیون ریال است.

در صورتی که قیمت سایه‌ای این نهاده‌ها به ترتیب برابر  $\frac{1}{3}$ ،  $\frac{2}{5}$  و صفر باشد و زارع بخواهد سود ناخالص خود را حداکثر کند، در حد بهینه سود ناخالص بر حسب میلیون ریال چقدر است؟

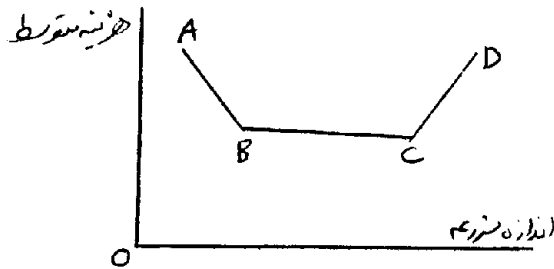
$$28 \quad (1) \quad 30 \quad (2) \quad 32 \quad (3) \quad 34 \quad (4)$$

۱۶۶- دستگاهی در ابتدای آبانماه امسال خریداری شد که قیمت خرید آن ۱۳۰۰ هزار ریال است. عمر مفید آن ۸ سال و ارزش

اسقاطی آن ۱۰۰ هزار ریال می‌باشد. استهلاک دستگاه و ارزش دفتری آن در پایان سال دوم به ترتیب برحسب هزار ریال و ریال چقدر است؟

$$1150, 150 \quad (1) \quad 1087,50, 175,25 \quad (2) \quad 1087,50, 212,5 \quad (3) \quad 1000, 300 \quad (4)$$

۱۶۷- در شکل روبه‌رو:



(۱) در فاصله CD مزارع کوچک به اندازه مزارع بزرگتر کارآئی خواهند داشت.

(۲) در فاصله BC مزارع کوچک به اندازه مزارع بزرگتر کارآئی خواهند داشت.

(۳) در فاصله AD مزارع کوچک به اندازه مزارع بزرگتر کارآئی خواهند داشت.

(۴) در فاصله AB مزارع کوچک به اندازه مزارع بزرگتر کارآئی خواهند داشت.

۱۶۸- اصل افزایش ریسک بیان می‌کند که وقتی نسبت ..... یابد ریسک از دست دادن سرمایه افزایش می‌یابد.

(۱) دیون به سرمایه شخصی کاهش

(۲) سرمایه منقول افزایش

(۳) سرمایه خالص کاهش

(۴) جاری افزایش

۱۶۹- برای محاسبه بازده کار و مدیریت زارع بایستی .....

(۱) تمامی هزینه‌ها به جز هزینه سرمایه از درآمد ناخالص کسر شود.

(۲) هزینه نیروی کار از درآمد ناخالص کسر شود.

(۳) هزینه سرمایه از درآمد ناخالص کسر شود.

(۴) هزینه سرمایه از درآمد خالص کسر شود.

۱۷۰- بودجه جزئی فقط شامل:

(۱) هزینه و درآمد یک بخش تعریف نشده از یک فعالیت در بنگاه است.

(۲) هزینه و درآمد یک تغییر پیش‌بینی شده هدفدار در نظام تولید قدیمی است.

(۳) هزینه و درآمد کل یک بنگاه فعال در تولید است.

(۴) هزینه و درآمد کل یک فعالیت است.

۱۷۱- کدامیک از موارد زیرین جزء متغیرهای افزایش نفع در بودجه جزئی است:

(۱) هزینه‌های کاسته شده و درآمدهای افزوده شده.

(۲) هزینه‌های افزوده شده و درآمدهای افزوده شده.

(۳) هزینه‌های کاسته شده و درآمدهای کاسته شده.

(۴) هزینه‌های افزوده شده و درآمدهای کاسته شده.

۱۷۲- کدام از عوامل ذیل تعیین کننده اندازه مطلوب واحد کشاورزی نمی‌باشد؟

(۱) عدم حتمیت

(۲) هزینه مدیریت

(۳) حمایت دولت

(۴) سرمایه اولیه

- ۱۷۳- در تعیین حداقل وسعت اقتصادی مزرعه برای خرید یک تراکتور نیازی به تعیین کدامیک از موارد زیر نمی باشد؟  
 (۱) هزینه متغیر سالانه تراکتور  
 (۲) هزینه ثابت سالانه تراکتور  
 (۳) ارزش افزوده محصول در هکتار  
 (۴) هزینه اجاره تراکتور در هکتار
- ۱۷۴- در رابطه ارزیابی ضریب ریسک‌گریزی تولیدکنندگان یعنی  $CE = EMV - \frac{1}{4} V.A$  اگر  $A$  ..... باشد تولیدکننده ریسک‌گریز می باشد.  
 (۱) منفی (۲) صفر (۳) مثبت (۴) یک
- ۱۷۵- کدامیک از قواعد زیر توسط کشاورزان ریسک‌گریز بیشتر بکار برده می شود؟  
 (۱) روش حداکثر درآمد مورد انتظار  
 (۲) روش حداکثر کردن حداقل  
 (۳) قاعده اول اطمینان  
 (۴) روش سربه‌سری
- ۱۷۶- در یک بازار غیر رقابتی حد مطلوب مصرف نهاده توجه به کدام ملاک است؟  
 (۱)  $MR=MC$  (۲)  $VMP_x = MR$  (۳)  $MR=MFC$  (۴)  $VMP_x = MFC$
- ۱۷۷- اگر اندازه واحد تولیدی بهینه باشد مقدار کشت هزینه ..... است.  
 (۱) یک (۲) بزرگتر از یک (۳) کوچکتر از یک (۴) مثبت
- ۱۷۸- مطابق اصل شفارد با مشتق‌گیری از تابع ..... نسبت به ..... تابع ..... بدست می آید.  
 (۱) سود - قیمت نهاده - تقاضای نهاده  
 (۲) هزینه - قیمت نهاده - تقاضای نهاده  
 (۳) سود - قیمت محصول - عرضه محصول  
 (۴) هزینه - قیمت محصول - تقاضای محصول
- ۱۷۹- کدام گزینه صحیح است؟  
 (۱) تفاوت  $AVC$  و  $AC$  همواره ثابت است.  
 (۲) ملاک تصمیم‌گیری برای تولید در بلند مدت هزینه متغیر است.  
 (۳) در بلند مدت هم هزینه ثابت و هم هزینه متغیر وجود دارد.  
 (۴) مهم‌ترین معیار برای تصمیم‌گیری برای تولید در کوتاه مدت هزینه متغیر است.
- ۱۸۰- فرض کنید مزرعه‌ای در کنار یک رودخانه واقع شده و لذا کشاورز بشکل رایگان از نهاده آب استفاده می کند تحت این شرایط برای کسب حداکثر سود باید بقدری از آب استفاده شود که ..... باشد.  
 (۱) تولید نهایی آب صفر  
 (۲) تولید نهایی آب حداکثر  
 (۳) تولید نهایی برابر با هزینه نهایی  
 (۴) ارزش تولید نهایی آب برابر قیمت محصول