

نام

نام خانوادگی

محل امضاء



عصر جمعه
۹۱/۱۱/۲۰

اگر دانشگاه اصلاح شود مملکت اصلاح می شود.
امام خمینی (ره)

جمهوری اسلامی ایران
وزارت علوم، تحقیقات و فناوری
سازمان سنجش آموزش کشور

آزمون ورودی دوره های کارشناسی ارشد ناپیوسته داخل - سال ۱۳۹۲

کارگردانی - سینما - ادبیات نمایشی - تولید سیما - بازیگری - کد ۱۳۵۷

مدت پاسخگویی: ۱۲۰ دقیقه

تعداد سؤال: ۲۴۰

عنوان مواد امتحانی، تعداد و شماره سؤالات

ردیف	مواد امتحانی	تعداد سؤال	از شماره	تا شماره
۱	زبان عمومی و تخصصی	۳۰	۱	۳۰
۲	فرهنگ هنر و ادبیات ایران و جهان	۳۰	۳۱	۶۰
۳	دانستنی های هنری	۲۰	۶۱	۸۰
۴	مبانی نظری هنری	۲۰	۸۱	۱۰۰
۵	مبانی نظری سینما	۲۰	۱۰۱	۱۲۰
۶	بررسی و نقد آثار سینمایی	۲۰	۱۲۱	۱۴۰
۷	دانستنی های تخصصی تاریخی و بینشی در هنر نمایش	۲۰	۱۴۱	۱۶۰
۸	کارگردانی	۲۰	۱۶۱	۱۸۰
۹	درک تصویر و خلاقیت نمایشی	۲۰	۱۸۱	۲۰۰
۱۰	شناخت وسایل ارتباط جمعی	۲۰	۲۰۱	۲۲۰
۱۱	بازیگری	۲۰	۲۲۱	۲۴۰

بهمن ماه سال ۱۳۹۱

استفاده از ماشین حساب مجاز نمی باشد.

Part A: Vocabulary

Directions: Choose the word or phrase (1), (2), (3), or (4) that best completes each sentence. Then mark the correct choice on your answer sheet.

- 1- Currently 80 percent of drugs are shot down in early clinical trials because they are not effective or are even -----.
1) intense 2) initial 3) toxic 4) prior
- 2- With such rapid advances in the field of human transplantation, researchers such as myself are now beginning to consider what some have previously ----- unthinkable: transplanting a human brain.
1) deemed 2) pursued 3) perplexed 4) excluded
- 3- Weather forecasters are a frequently humbled bunch. No matter how far their science advances, the atmosphere finds ways to ----- prediction.
1) underlie 2) defy 3) expose 4) strive
- 4- Many armed groups ----- mix with the population to avoid identification. Sometimes they actually use civilians as shields.
1) inherently 2) coincidentally 3) persuasively 4) deliberately
- 5- After receiving a phone call that a bomb had been planted somewhere in the hotel, Police ordered the ----- of the building.
1) resistance 2) evacuation 3) authority 4) invalidity
- 6- Cosmologists, however, can make ----- about the early universe based on the cosmic microwave background radiation, which was emitted about 400,000 years after the big bang.
1) concessions 2) ramifications 3) foundations 4) deductions
- 7- The fact that there are many earth-like planets in the universe supports the widely held view that life ----- the universe.
1) pervades 2) innovates 3) exemplifies 4) overlaps
- 8- Centuries before the development of effective cannons, huge artillery pieces were demolishing castle walls with ----- the weight of an upright piano.
1) estimations 2) ensembles 3) barricades 4) projectiles
- 9- People in their late 90s or older are often healthier and more ----- than those 20 years younger.
1) civil 2) durable 3) robust 4) concurrent
- 10- One of the first prominent geologists to raise concern that global warming might ----- a catastrophic collapse of the Antarctic ice cap was J. H. Mercer.
1) trigger 2) negate 3) exceed 4) replace

Part B: Cloze Test

Directions: Read the following passage and decide which choice (1), (2), (3), or (4) best fits each space. Then mark the correct choice on your answer sheet.

Our hunt for caloric restriction mimetics grew out of our desire to better understand caloric restriction's many effects on the body. Scientists first recognized the value of the practice more than 60 years ago, when they found that rats (11) ----- a low-calorie diet lived longer on average than free-feeding rats (12) ----- a reduced incidence of conditions (13) ----- . What is more, some of the treated animals survived longer than the oldest-living animals in the control group, (14) ----- that the maximum life span (the oldest attainable age), not merely the average life span, increased. Various interventions, such as infection-fighting drugs, can increase (15) -----, but only approaches that slow the body's rate of aging will increase the maximum life span.

- 11- 1) feed 2) they were fed 3) fed 4) feeding
- 12- 1) to have 2) had 3) in having 4) and had
- 13- 1) in old age they became increasingly common
2) that become increasingly common in old age
3) becoming common in increasingly old age
4) they became in old age increasingly common
- 14- 1) which means 2) but means 3) it means 4) what it means
- 15- 1) the average time in survival population
2) a survival population average time
3) a population's average survival time 4) the survival time in average population

Part C. Reading Comprehension

***Directions:* Read the following three passages and choose the best choice (1), (2), (3), or (4). Then mark it on your answer sheet.**

Passage 1

Max Linder was one of the most gifted comic artists in the history of the performing arts. Inscribing a photograph to him in the early 1920s, Charlie Chaplin called him ‘The Professor-to whom I owe everything’; and there is no doubt that Linder’s style and technique were a great influence on Chaplin, as indeed upon practically every other screen comedian who followed him, whether or not they were aware of it. Born Gabriel Leveille to a farming family near Bordeaux, Linder was stage-struck from childhood. He studied at the Bordeaux Conservatoire, and acted in Bordeaux, and later in Paris with the company of Ambigu. In 1905 he began to augment his salary by working by day at the Pathe studios. The shame of working in moving pictures was concealed by using the name d’art Max Linder. In the course of two years he made his mark as a light comedian; and when Pathe’s first great comedy star Andre Deed defected to the Itala Studios in Turin, Linder starred in his own series. The first of these films were tentative, but during 1910 the eventual max character evolved rapidly. While the other comic stars of the period were generally manic and grotesque, Linder adopted the character of a svelte and handsome young boulevardier, with sleek hair, trimmed moustache, and impeccably shiny silk hat which survived all catastrophes.

16- The word “him” in line 5 refers to -----.

- 1) Linder 2) comedian 3) Chaplin 4) artist

17- The passage mentions Charlie Chaplin as -----.

- 1) one of the achievements of Max Linder
2) a glowing testimonial to the greatness of Max Linder
3) an example of a comedian who, despite being famous, remained humble
4) proof to disabuse us of the fallacy that Charlie Chaplin was the initiator of the comedy style

18- It is true that Max Linder -----.

- 1) was born to a Parisian family
2) was averse to the theater in his early life
3) studied at the Bordeaux Conservatoire and worked in Paris with the company of Ambigu simultaneously
4) had been fascinated by the theater since childhood and got his schooling at a school where related skills were taught

19- According to the passage, when Linder began work at the Pathe studios, he managed to -----.

- 1) shame those who used to belittle stage work
2) develop a style unique to himself
3) get the title of d’art Max Linder
4) boost his income

20- What does the author mean by “the eventual max character evolved rapidly,” (line 11)?

- 1) He became what know of him today.
- 2) He reached the end of his career.
- 3) He accelerated his artistic work.
- 4) He made his own first film.

21- According to the passage, in his well-developed film Max Linder included a comic character who was anything but -----.

- 1) graceful
- 2) someone with shiny, good-looking hair
- 3) outlandish
- 4) someone wearing a socially acceptable hat

Passage 2

Hitchcock was one director who disdained arguments. He kept the blueprint of his films in his head and provided detailed instructions for each shot, without any discussion. His producers were not given the opportunity to offer alternative suggestions or to recut the film. The scenes fit together in one way only, Hitchcock's way. While some critics have complained that the acting in a Hitchcock film is often stilted, that the sets are artificial, and that the rear-projection shots are obvious, the Hitchcock style is immediately recognizable. Most people admire the effectiveness of Hitchcock's direction, some even claiming that in his films can be found profound moral and metaphysical insight.

Major directors throughout the world have often enjoyed such respect. Among others, Mizoguchi Kenji and Kurosawa Akira of Japan, Satyajit Ray of India, Federico Fellini of Italy, Luis Buñuel of Spain, and Carl Dreyer of Germany have been given rare opportunities to make individual artistic statements. Some have been treated as virtual national treasures whose films bring cultural glory to the countries within which they work.

22- According to the passage, Hitchcock -----.

- 1) debated with those who disdained arguments
- 2) declined to enter into any discussion with his crew over the blueprint of his films
- 3) provided the instructions for each shot out of an unwritten blueprint and hence made frequent revisions during each filming
- 4) frequently squabbled with his producers over the alternative suggestions they made to help him enhance the quality of his artistic work

23- Films critics caviled at all of the following in regards to his films EXCEPT -----.

- 1) artificiality of the language
- 2) the furniture and scenery in the films
- 3) the metaphysical insights in his films
- 4) the rear-projection shots' being obvious

24- The writer refers to a number of directors in the second paragraph to -----.

- 1) caution against any exaggeration about the significance of Hitchcock
- 2) reveal that Hitchcock has not been the only director who had control over what to do
- 3) contradict the claim made in the first paragraph to the effect that producers should step away from what a director plans to do
- 4) highlight the fact that universal cultural glory that the movie industry has endowed the world with is not the work of one single hand

25- The word “enjoyed” in line 9 is closest in meaning to -----.

- 1) had the benefit of
- 2) took pleasure in
- 3) kept a grip on
- 4) let go of

26- The word “treasure” in line 12 refers to -----.

- 1) films
- 2) opportunities
- 3) artistic statements
- 4) some major directors

Passage 3

Films of all kinds may be the results of experiments or may contain attempts to overturn traditional genres, but the mode of experimental film has always been reserved for those endeavors produced and exhibited with the aim of questioning or revolutionizing the medium itself. The mode is by definition limited, because no real traditions can develop that do not soon cease to be experimental.

The first significant experimental film movements emerged during the 1920s, when sophisticated artists began to play with the film medium and when film societies, specialized theatres, journals, and museum lectures began to cater to audiences wanting to be disturbed or surprised. In France at that time a true avant-garde led by painters such as Marcel Duchamp, Man Ray, Fernand Léger, and Salvador Dalí scorned the mass market and sought exhibition in clubs and museums. French directors of the time, including Jean Epstein, Marcel L'Herbier, and Abel Gance, experimented with narrative structure in their films but were still involved in creating feature films for theatrical release. Although these films, especially Gance's *Napoléon* (1927), are full of experimental camera and editing techniques, they are not considered to be experimental films, because of their exhibition histories.

27- Which of the following best represents the organization of the information in the passage?

- 1) A phenomenon is mentioned and the reasons for its development are analyzed.
- 2) A claim is made and is then rejected in the light of specific examples.
- 3) A main point is made and its historical background is presented.
- 4) A new event is mentioned and its merits are discussed.

28- The word “medium” in line 3 refers to -----.

- 1) experiment
- 2) aim
- 3) genre
- 4) film

29- As far as experimental films are concerned, the author makes the point that such a genre -----.

- 1) produces a tradition that may soon become the focus of criticism in other experimental films
- 2) offers film-makers a vast area for research with different genres once thought to be outmoded
- 3) has not been confined to the realm of movie theaters and has not always attempted to surprise its audiences
- 4) is a fledgling movement which deserves more attention on the part of not only the public but also the artistic community at large

30- According to the passage, the attitude of true avant-garde led by painters towards the mass market was -----.

- 1) complimentary
- 2) concerned
- 3) disparaging
- 4) favorable

- ۳۱- مادر کدام شخصیت اساطیری خواب دید که مشعلی زائیده است که باروی شهر تروا را آتش زده است؟
 (۱) آفرودیت (۲) آدونیس (۳) پاریس (۴) هرا
- ۳۲- کدام شخصیت اساطیری ایران بیش از همه دشمن دیو خشم است؟
 (۱) هرمز (۲) سروش (۳) چیستا (۴) ارداویراف
- ۳۳- کدام گزینه لقب «Gilgames Epic» بوده است؟
 (۱) باکره (۲) پیام آور (۳) میرنده (۴) دوستدار قهرمان
- ۳۴- در فرهنگ هند، «atman» به چه معنی است؟
 (۱) هویت و جوهری هستی و روح عالم کبیر است.
 (۲) مرتبه‌ای رفیع‌تر از مرتبه‌ی خدایان، و جایگاهی والا تر و ماورای عالم وجود، دارد.
 (۳) هویت و روح جاودان عالم صغیر است که به صورت ارواح فردی در موجودات ظاهر و جاری می‌شود.
 (۴) به مفهوم تجلی و تجسد حضور روحانی عالم کبیر در عالم صغیر است که به صورت موجودات روحانی ظاهر می‌شود.
- ۳۵- کدام حیوان با آنوبیس، نگهبان قبور، در ارتباط است؟
 (۱) سگ (۲) شغال (۳) شاهین (۴) مار
- ۳۶- در اساطیر مصر و خاورمیانه، عقاب مقدس با سرشیر چه نام دارد؟
 (۱) Imdugud (۲) Hunefer (۳) Musurussu (۴) Silenus
- ۳۷- نمادهای سلطنتی عضا و خرمن کوب و تاج سفید در تمدن مصر باستان، متعلق به چه کسی است؟
 (۱) هوراس (۲) نوت (۳) توت (۴) اوزیریس
- ۳۸- اختراع چنگ را به کدام شخصیت اساطیری نسبت می‌دهند؟
 (۱) HERA (۲) LYCOROS (۳) ORPH'EE (۴) PERSEPHONE
- ۳۹- از نظر «Cennino Cennini» کدام نقاش، هنر نقاشی را از یونانی به لاتینی تبدیل کرد و آن را امروزین ساخت؟
 (۱) پیرو دلا فرانچسکا (۲) جیوتو (جوتو) (۳) جورجونه (۴) مازاتجو
- ۴۰- هنر در دوره‌ی امپل زولا به چه چیزی توسل می‌جست؟
 (۱) الهام از درون‌مایه‌های اساطیر کهن برای نشان دان تقابل‌های بورژوازی با فنودال‌ها
 (۲) به اسطوره‌های کهن به عنوان راهی برای تلاش در جهت سازش کردن با جامعه‌ی جدید
 (۳) احیای اساطیر کهن به عنوان راهی برای نقد مواضع ارزشی‌های (value-positions) جامعه‌ی جدید
 (۴) به اسطوره‌هایی که تعارض‌های شخصیت خدایان را همانند تعارض‌های فناوری جدید با طبیعت و انسانیت، نشان می‌دهند.
- ۴۱- تاناتوس THANATOS به چه صورتی در پرده‌های نقاشی تصویر شده است؟
 (۱) فرشته‌ی نگهبان جشن‌های خدایان (۲) فرشته‌ی مذکر بالداری که تجسم مرگ است.
 (۳) فرشته‌ی مونث که در حال نواختن چنگ است. (۴) خدایی که دو چهره‌ی متقابل، انسانی - اهریمنی دارد.
- ۴۲- بنابه روایت صاحب گلستان هنر، استاد قوام‌الدین مجلّد تبریزی در دوران بایسنغرمیرزا چه چیزی را ابداع کرد؟
 (۱) معرق‌سازی
 (۲) تشعبیر برجسته
 (۳) جلدسازی منقوش و مذهب
 (۴) تلفیق نقوش اسلیمی و ختایی با اشکال جانوری به صورت نقش برجسته بر روی جلد کتاب
- ۴۳- زئوس، خدای آسمان، با کدام یک از اساطیر هنر می‌تواند تطبیق شود؟
 (۱) ویشنو (۲) کریشنا (۳) شیوا (۴) ایندرا
- ۴۴- لوئیس بونوئل Luis Bunuel نخستین فیلمش را با همکاری کدام نقاش ساخت؟
 (۱) اندی وار هول (۲) سل لویت (sol Lewitt) (۳) سالوادور دالی (۴) مارسل دوشان
- ۴۵- کدام آیین‌ها در حکومت سلسله‌ی «تانگ» در هم آمیختند؟
 (۱) بودا، دائو، شینتو (۲) بودا، شینتو، آنیما
 (۳) بودا، لائوتسه، کنفوسیوس (۴) آنیمیسم، دائوئیسم، بودیسم
- ۴۶- از نظر میرچا الیاده: در چشم‌انداز ذهنیت مردم ابتدایی، تاریخ با چه چیزی مقارن و هم زمان است؟
 (۱) اسطوره (۲) حیات اجتماعی (۳) ساخت ابزار (۴) جهان اسرارآمیز
- ۴۷- معبد آناهیتا متعلق به چه دوره‌ای است؟
 (۱) هخامنشی (۲) مادها (۳) ساسانی (۴) اشکانی
- ۴۸- اعراب نام قصر اللصوص، به معنای کاخ دزدان را بر روی کدام یک از آثار معماری نهادند؟
 (۱) تخت سلیمان (۲) کاخ سه دروازه (۳) معبد آناهیتا (۴) معبد و زیگورات چغازنبیل

- ۴۹- از نظر میرزا الیاده: هر چه به علت نوعی تجلی قداست، مستقیماً، ممتاز و متبرک نگشته، به یمن بهره‌مندی‌اش از چه چیزی مقدس می‌شود؟
 (۱) لوگوس (۲) رمز (۳) روح القدس (۴) زمان و مکان قدسی
- ۵۰- «Churinga» چیست؟
 (۱) دیالکتیک امر قدسی با logos (۲) نشانه‌ای که به امر مقدس دلالت دارد.
 (۳) امر قدسی که به صورت نشانه ظاهر می‌شود. (۴) نوشته‌ای به خط تصویری یا استعاری بر چوب و درخت
- ۵۱- طرح افکنی که از هنر مانوی وارد کتاب آرایبی ایران شده بود، در چه نسخی به اوج شکوفایی خود دست یافت؟
 (۱) در شاهنامه‌ی بایسنقری (۲) در شاهنامه‌ی شاه طهماسبی
 (۳) در نسخ خطی سلطانعلی مشهدی (۴) در نسخ خطی سلطانعلی خدابنده
- ۵۲- کدام ایزد آیین زرتشتی، وظیفه محافظت از جهان در شب را به عهده دارد؟
 (۱) اهورا مزدا (۲) سروش (۳) سوشیانس (۴) مهر
- ۵۳- کدام هنرمند سده نوزدهم میلادی، نمایشنامه فاوست گوته را تصویرسازی کرد و به چاپ رساند؟
 (۱) اوژن دلاکروا (۲) آلبرت دورر (۳) گوستاو دورر (۴) لوترک
- ۵۴- کدام شکل از مقرنس کاری در ایران کمتر استفاده شده است؟
 (۱) روی هم قرار گرفته (۲) معلق (آویزان) (۳) جلوآمده (۴) لانه‌زنبوری
- ۵۵- سبک تصویرسازی «بابورنامه» چیست و محل نگهداری آن در کدام موزه می‌باشد؟
 (۱) هندی - ایرانی، بریتانیا (۲) ایرانی - اسلامی، نیویورک (۳) ایرانی - عربی، بغداد (۴) چینی - ایرانی، آرمیتاژ
- ۵۶- در شاهنامه، «گنگ بهشت» نام چه مکانی می‌باشد؟
 (۱) نام باغی که گودرز بنا نهاد. (۲) نام باغی که محل به دنیا آمدن رستم بود.
 (۳) نام قلعه‌ای که ضحاک در شهر بابل ساخته بود. (۴) نام قلعه‌ای که رستم در شهر زابل ساخته بود.
- ۵۷- در نقاشی مقابل، آمدنومدیلیانی چهره چه کسی را به تصویر کشیده است؟
 (۱) شعیم سوتین (۲) ماکس ژاکب
 (۳) خوان گریس (۴) ژاک لیپشیتس



- ۵۸- در میان نقاشان فوتوریستی کدام هنرمند دست به پی‌ریزی نوعی موسیقی فوتوریستی زد؟
 (۱) امبرتو بوتچونی (۲) جاکوموبالا (۳) جینو سورینی (۴) لوییجی روسولو
- ۵۹- کدام هنرمند از لامپ‌های نئون رنگی (فلورسنت) برای خلق آثار مینیمالیستی خود استفاده می‌کرد؟
 (۱) دن فلاوین (۲) داندل جاد (۳) رابرت ماریس (۴) سل له ویت
- ۶۰- ویلیام بلیک نقاشی «آغاز زمان» را برای کدام کتاب کار کرده است؟
 (۱) انجیل (۲) اروپا (۳) تورات (۴) سروده‌های آفرینش

- ۶۱- طنز نمایان و گزنده‌ی ضد جنگی کدام فیلم است که براساس داستان «آژیر قرمز» اثر پیتر جورج ساخته شده است و آن را به یکی از بهترین فیلم‌های دهه‌ی شصت میلادی تبدیل کرده است؟
 (۱) زندگی شیرین (۲) زندگی بی حاصل (۳) راهزنان اورگوسولو (۴) دکتر استرنج لائو
- ۶۲- در کدام فیلم، ترکیب سینما با ادبیات نمایشی و داستانی به شدت مشهود است؟
 (۱) تنگسیر ساخته‌ی امیرناردی (۲) گاو ساخته‌ی داریوش مهرجویی
 (۳) رگبار ساخته‌ی بهرام بیضایی (۴) داش آکل ساخته مسعود کیمیایی
- ۶۳- در آثار کدام هنرمند کلاسیسم سطحی، ناتورالیسم آشکار همراه با نوعی احساسات‌نگری شبیه رمانتیک مشاهده نمی‌گردد؟
 (۱) محمود اولیاء (۲) علی اصغر پتگر (۳) علی مطیع (۴) اسماعیل آشتیانی
- ۶۴- از نظر «تريستان تزارا» دادائيسم مقدمه‌ی چه مکتب هنری به شمار می‌رود؟
 (۱) سورتالیسم (۲) کانسپچوالیسم (۳) Verisme (۴) inconscienceisme
- ۶۵- کدام عبارت در مورد قالب برنامه‌سازی گزارشی مصداق دارد؟
 (۱) گزارش، ساختاری غیر توصیفی و غیر احساسی دارد.
 (۲) گزارش، صرفاً ساختاری اطلاع رسان و غیر احساسی دارد.
 (۳) گزارش به توصیف وقایع، تجربیات و مشاهدات می‌پردازد.
 (۴) گزارش به مخاطب تلقین می‌کند که با واسطه وارد فضای واقعه شود.
- ۶۶- آثار نمایشی «یون فوسه» بیشتر به کدام مکتب ادبی / هنری تعلق دارد؟
 (۱) امپرسیونیسم (۲) پست مدرنیسم (۳) سمبولیزم (۴) ناتورالیزم
- ۶۷- یکی از ویژگی‌های آثار کدام نگارگر ایرانی، شرح و توصیف وقایع و همچنین ذکر تاریخ آن‌ها در گوشه‌ی طرح‌هاش بود؟
 (۱) افضل حسینی (۲) محمد علی (۳) محمد شفیع عباسی (۴) معین مصور
- ۶۸- مضمون لیبرتو (Libretto) چیست؟
 (۱) مضامین حماسی همراه با نمایش (۲) موضوعات دینی بدون اجرای نمایش
 (۳) داستان‌های دینی و افسانه همراه با شعر (۴) مضامین اساطیری بدون اجرای نمایش و شعرخوانی
- ۶۹- در مورد «باخ» و «هندل» موسیقیدانان آلمانی کدام مطلب صدق می‌کند؟
 (۱) موسیقی باخ درونگرا و موسیقی هندل برونگرا است.
 (۲) موسیقی باخ برونگرا و موسیقی هندل درونگرا است.
 (۳) باخ و هندل آثار خود را برای کلیسای کاتولیک تصنیف می‌کردند.
 (۴) باخ برای کلیسای کاتولیک و هندل برای کلیسای پروتستان کار می‌کرده است.
- ۷۰- کدام عبارت در مورد نسبت‌های نوری هنگام نورپردازی فیلم درست است؟
 (۱) عمده‌ترین کاربرد نسبت‌های نوری، در نورپردازی نماهای داخلی دور است.
 (۲) عمده‌ترین کاربرد نسبت‌های نوری، در نورپردازی نماهای خارجی شب است.
 (۳) بیشترین استفاده از نسبت‌های نوری، در نورپردازی اشیاء و لوازم صحنه فیلم است.
 (۴) بیشترین استفاده از نسبت‌های نوری، در نورپردازی چهره شخصیت‌های فیلم است.
- ۷۱- هنر آشور در معماری دارای چه خصوصیت‌هایی است؟
 (۱) کارکردهای دوگانه برای زندگی و جنگ، منطقی و منظم
 (۲) ترکیب‌بندی و برجسته‌کاری، بی نقشه و اکثراً پر از جزئیات
 (۳) ترکیب‌بندی منظم و پلان‌بندی شده همچون دژهای نفوذناپذیر
 (۴) مواد، و مصالح مستحکم، ساده و استوار، بدون پرداخت به جزئیات
- ۷۲- کدام متن در مورد مستندسازی تلویزیونی به شیوه انعکاسی صدق می‌کند؟
 (۱) مخاطبان تلویزیون مورد پرسش قرار نمی‌گیرند.
 (۲) توجه مستندساز متوجه گروه کثیری از مخاطبان است.
 (۳) موضوع، کیفیت شکل خود را مورد تردید و پرسش قرار می‌دهد.
 (۴) فقط، بازنمایی جهان تاریخی و اجتماعی هدف برنامه‌ساز است.
- ۷۳- دو اصطلاح «فروتولا» و «مادریگال» به چه معناست؟
 (۱) تغییر فرم‌های موسیقی در یونان باستان (۲) سرودهای مذهبی در قرون وسطی
 (۳) فرم‌هایی از موسیقی در عصر رنسانس (۴) تغییر مدل نواختن سازهای گوناگون در روم باستان
- ۷۴- در اسطوره‌های یونان باستان، موضوع مسابقه‌ای که بین آراخنه و آتنا برپا شد، چه بود؟
 (۱) بافندگی (۲) خودآرایی (۳) فرزاندگی و دانش (۴) نوازندگی

- ۷۵- نمایشنامه طیب اجباری اثر کدام نمایشنامه‌نویس است و مترجم آن کیست؟
 (۱) چخوف - محمدعلی فروغی
 (۲) مولیر - میرزاده عشقی
 (۳) چخوف - حبیبی
 (۴) مولیر - میرزا محمدحسن خان اعتمادالسلطنه
- ۷۶- «فرانک لویدرایت» چه نقشی در جریان های هنری معاصر داشته است؟
 (۱) باز تولید سبک های معماری با فرم های ساده و مدرن که موجب تسهیل در روند تولید شد.
 (۲) با استفاده از مصالح ساختمانی جدید و اشکال مکعبی نقش مهمی در تکامل معماری مدرنیستی ایفا کرد.
 (۳) وی با استفاده از سبک های تاریخی نقش مهمی در تعادل بین فرم و فضا در معماری پست مدرن ایفا نمود.
 (۴) الگو برداری از اصول حاکم بر جهان و تبدیل آن به عناصر و جزئیات معماری مدرن در ساخت و زیباشناسی فرم کرد.
- ۷۷- مضمون منظومه ی قانون الصوره چیست و کدام هنرمند آن را سروده است؟
 (۱) معرفی نقوش سنتی ایران - ابراهیم حسینی
 (۲) شناخت ستارگان و سیارات - قاسم علی چهره‌گشا
 (۳) فنون نقاشی و رنگ‌سازی - صادق بیک افشار
 (۴) شناخت نقوش نمادین - عبدالصمد شیرین قلم
- ۷۸- در قرون وسطی هنر موسیقی از چه موقعیتی برخوردار بود؟
 (۱) مقام شامخی داشت.
 (۲) مضموم و تحریم شده بود.
 (۳) جزئی از هنر درام به شمار می‌آمد.
 (۴) در تشریفات مذهبی کاربردی نداشت.
- ۷۹- مینیاتور ایرانی به معنای خاص در دوره ی «ابوسعید بهادرخان» با تصویرسازی کدام کتاب‌ها شکل گرفت؟
 (۱) شاهنامه ی تیریز و جامع التواریخ
 (۲) جامع التواریخ و منافع الحیوانات
 (۳) منافع الحیوانات و جوامع الحکایات
 (۴) شاهنامه ی دقیقی و شاهنامه ی فردوسی
- ۸۰- خصوصیات سبک بین‌المللی چیست؟
 (۱) الهام از سبک های تاریخی و باز تولید آن با گرایش های عقلانی و مترقی
 (۲) تأکید بر کارکرد به مثابه، هارمونی و هماهنگی اصیل و ریاضی گونه صورت های محض
 (۳) اقتباس از سبک های جزئی گرا در ایجاد فرم و فضا، با هدف کارکرد کلیه اجزای ساختمان
 (۴) تمایل وافر به عناصر و جزئیات و گرایش های عقلانی و مترقی به سبک های غیر متمرکز

مبانی نظری هنری

- ۸۱- در بازسازی تاریخ هنر به روایت «هاوزر» هنر و هنرمند چه موقعیتی پیدا کردند؟
 (۱) هنرمند مانند سایر کارگران جامعه با انجام سفارش ارباب‌ها و شاهان به انجام وظیفه و تقابل با سلیقه عامه مردم برخاست.
 (۲) هنر و هنرمند و طبقات حاکم همچون سه رأس مثلث برای تبلیغ و نمایش جلال شاهان در تعامل با یکدیگر از طریق روایات مذهبی بودند.
 (۳) هنر برای بزرگ‌نمایی تصاویر شاهان و ایزدان به کار گرفته می‌شد و این امر، هنرمند را به سخنگوی طبقات حاکم بدل می‌ساخت.
 (۴) هنر، استقلال ذاتی خود را با انجام خواست طبقات حاکم حفظ کرد و هنرمند از موضوع های سفارشی، آثار هنری خود را با ایده زیبایی‌شناسی اش به وجود آورد.
- ۸۲- معماری سبک پست مدرنیستی دارای چه خصوصیات است؟
 (۱) التقاط معماری سنتی باستان با نظریه ی کارکردگرایی و زیبایی‌شناسی است.
 (۲) بافتی از فضا و مکان با تکنولوژی مواد و مصالح جدید که با صورتی دینامیک پیکربندی شده است.
 (۳) اعتراضی علیه سبک رایج و غالب موسوم به «سبک بین‌المللی»، التقاط‌گری در سبک های معماری است.
 (۴) تأکید بر زیباسازی در تعامل با طراحی شهری، براساس وحدت فضا و مکان و زمان، با الهام از معماری سنتی و دگردیسی آن به شکل های کاربردی
- ۸۳- کدام نظریه پرداز با تفسیر نمادین موضوع به خاطر تعارض آن با ناب بودن کلاسیک شکل، هم در هنر و هم در ادبیات مخالف بود؟
 (۱) تی، جی، کلارک
 (۲) موریس مرلوپونتی
 (۳) میشل فوکو
 (۴) راجر فرای
- ۸۴- از نظر راجر فرای، آثار سزان چه خصوصیتی دارند؟
 (۱) برتری اهمیت شکل بر محتوا
 (۲) بازتاب تجربه های رنگ امپرسیونیست‌ها در قالب احجام چهارگانه
 (۳) برتری رنگ بر شکل در احجام کروی، استوانه‌ای، مخروطی و مکعبی
 (۴) انعکاس جوهر هندسی و ریاضی به مثابه محتوای هنر که آفریننده ی شکل است.

- ۸۵- تابلوی «مرگ سارداناپالوس» اثر دلاکروا تحت تأثیر سروده‌ی و آفریده شده است.
 (۱) کالریج ، شاعران یونان
 (۲) شاعران باستانی ، ویلیام ورث
 (۳) شاعران باستانی ، لرد بایرون
 (۴) ویلیام باتلربیتس ، شاعران خاور دور
- ۸۶- وجه اشتراک آثار هرمان هسه و صادق هدایت کدام است؟
 (۱) هر دو از پیشگامان نهضت تصویرگرایی هستند.
 (۲) به شخصیت‌های داستان‌هایشان بیشتر از موضوع داستان می‌پردازند.
 (۳) همه‌ی شخصیت‌های داستان‌هایشان گوشه‌ای از ابعاد شخصیت خود آنهاست.
 (۴) از نظر هر دو واقعیت راستین در هم آمیختن حال و گذشته و ساخت بُعد زمانی جدید است.
- ۸۷- از نظر «رولان بارت»، نظریه پرداز ادبی، نشانه‌ی برانگیخته شده بین دال و مدلول است.
 (۱) نشانه‌ی قیاسی
 (۲) نشانه‌ی تمثیلی
 (۳) نشانه‌ی استقرایی
 (۴) متناسب با دستگاه زبانی دریافت کننده
- ۸۸- نویسندگان سمبولیست (نمادگرا) نمایشنامه‌های خود را در نسبت به و توجه آنها به خلق کردند.
 (۱) وفاداری - رئالیست‌ها - واقعیت محض
 (۲) واکنش - ناتورالیست‌ها - ظواهر و جلوه‌های بیرونی
 (۳) واکنش - رمانتیک‌ها - حماسه‌ها و اساطیر کهن
 (۴) وفاداری - نئوکلاسیک‌ها - میراث روم و یونان باستان
- ۸۹- از نظر نیچه هنرهای «ناب آپولونی» کدامند؟
 (۱) موسیقی و شعر
 (۲) تراژدی ، اپرا و موسیقی
 (۳) شعر حماسی و هنرهای تجسمی
 (۴) رقص ، هنرهای نمایشی و شعر
- ۹۰- جنبش مدرنیسم سیاسی در تاریخ سینمای سال‌های ۱۹۶۰ و ۱۹۷۰ عمدتاً پیرو نظریات و روش‌های کدام دسته از هنرمندان زیر بوده است؟
 (۱) ایزنشتاین ، زیگاورتوف و کریس مارکر
 (۲) زیگاورتوف ، ژان لوک گدار و کریس مارکر
 (۳) برتولد برشت ، ایزنشتاین و ژان لوک گدار
 (۴) برتولد برشت ، ایزنشتاین و زیگاورتوف
- ۹۱- کدام یک از آثار ادبی زیر قابلیت دراماتیزه شدن بیشتری دارد؟
 (۱) دیوان پروین اعتصامی (۲) شاهنامه فردوسی (۳) گلستان سعدی (۴) مثنوی مولوی
- ۹۲- زروان (Zorvan) در اندیشه‌ی مردمان دنیای باستان خدای چیست و تردید او آغازگر چه چیزی بوده است؟
 (۱) آب - خرمی و خشکسالی
 (۲) خورشید - روشنایی و تاریکی
 (۳) زمین - دنیا و آخرت
 (۴) زمان - خوبی و بدی
- ۹۳- از نظر «شالومو» بنیان‌گذار تفسیر و تعبیر شکل‌گرای هنر یا به عبارتی، امکانات بصری هنر، چه کسی بود؟
 (۱) توماشفسکی (۲) راسکین (۳) ولفلین (۴) یاکوبسن
- ۹۴- نظریه: «آنچه نخست همچون نوعی رونق و گسترش هنر به چشم می‌آید، به ضد آن بدل شد.» از چه کسی است؟
 (۱) یورگن هابرماس (۲) هربرت مارکوزه (۳) والتر بنیامین (۴) تئودور آدورنو
- ۹۵- Vasari (واساری) درباره‌ی نقاشی ماساچو چه سخنی گفته است؟
 (۱) نقاشی، تصویری رازآمیز و کنایی از روایت‌های دینی است.
 (۲) نقاشی چیزی جز جعل همه‌ی امور و اشیای طبیعت نیست.
 (۳) نقاشی، طبیعت را از مرتبه‌ی تقلید به کمال تجرید که مطابق سنن عهد جدید است، ارتقاء داده است.
 (۴) نقاشی، نسخه‌بردار امور و اشیای طبیعی نیست، بلکه تجسم روح خداوندی در کالبد اشیا را انجام می‌دهد.
- ۹۶- مفهوم دریدایی، رابطه‌ی تصویر و حقیقت را چگونه ارزیابی می‌کند؟
 (۱) تصویر، نمی‌تواند واجد حقیقت خوانده شود.
 (۲) تصویر، حقیقت حقیقتی است که از آن پرده‌برداری شده است.
 (۳) تصویر، می‌تواند واجد حقیقی مستقل یعنی حقیقت تصویر باشد.
 (۴) تصویر در تقابل با نوشتار، به مثابه گفتاری است که صورت تجسمی‌اش حقیقتی را آشکار می‌کند.
- ۹۷- نظریه «کالینگوود» در هنر، با کدام گزینه انطباق بیشتری دارد؟
 (۱) در هنر، مهارت تکنیکی وسیله‌ای برای بیانگری است.
 (۲) در هنر، امری بیش از مهارت تکنیکی صرف وجود دارد.
 (۳) قابلیت‌ها و مهارت‌های تکنیکی موجب تحقق هنر نخواهد شد. زمانی که تکنیک به عنوان هنر دانسته شود، به اثر هنری لطمه وارد می‌کند.
 (۴) ذهنیت هنرمند به تنهایی نمی‌تواند مبداء تحقق اثر هنری باشد. شرط تحقق اثر هنری آن است که تکنیک واجد هماهنگی صورت و محتوا شود.
- ۹۸- در روایت‌ها، کدام یک با جانشینی‌های تداعی‌گر در پیوند است؟
 (۱) استعاره (۲) تشبیه (۳) مجاز مرسل (۴) نمادگرایی

- ۹۹- سروده‌های کدام شاعر با تعبیر «متون نوشتنی» رولان بارت همخوانی دارد؟
 (۱) فردوسی (۲) فرخی یزدی (۳) سعدی (۴) حافظ
- ۱۰۰- نویسنده «زایش تراژدی» چه کسی است و کتاب تحت تأثیر کدام فیلسوف به نگارش درآمده است؟
 (۱) کانت - اراسموس (۲) سارتر - کی یرکه‌گور
 (۳) نیچه - شوپنهاور (۴) شوپنهاور - نیچه
- مبانی نظری سینما**
- ۱۰۱- کدام یک از گزینه‌های زیر در گروه‌بندی ویژگی‌های نظریه کلاسیک فیلم قرار نمی‌گیرد؟
 (۱) تماشاگر در همان جایگاه دوربین قرار دارد.
 (۲) تماشاگر از جدایی جهان خود و جهان فیلم آگاه است.
 (۳) تماشاگر فیلم باور می‌کند که شاهد کنش‌های واقعی است.
 (۴) تماشاگر از درون فضای رویداد فیلم به کنش‌ها می‌نگرد.
 مکتب کالیگراف در سینما:
- ۱۰۲- (۱) پرداختن به ساخت گرافیکی تصویر تنها دغدغه افراد این مکتب بود که ابتدا در آلمان شکل گرفت.
 (۲) مکتبی که کارگردانان ایتالیا با آن سینما را به واقعیت‌های ملموس و روزمره اجتماع نزدیک می‌کردند.
 (۳) روشی برای کارگردانان آلمان که سرنوشت قطعی سینما را نه تنها در عرضه واقعیات بلکه در قلمرو حقیقت می‌دیدند.
 (۴) روش گروهی از کارگردانان سینما در ایتالیا که به روش‌های فرمالیستی روی آوردند و این عمل نوعی مهاجرت به درون در مقابل فاشیسم بود.
- ۱۰۳- سینمای تجربی با به کارگیری کدام یک از گزینه‌های زیر موافق نیست؟
 (۱) میزانسن (۲) فضای واقعی (۳) روایت (۴) فضای واقعی
- ۱۰۴- کدام مورد در گروه‌بندی متغیرهای کنترل تداوم بصری نماهای فیلم قرار نمی‌گیرد؟
 (۱) ریتم تدوینی
 (۲) تداوم ایده‌ای (تداوم روایتی)
 (۳) تنظیم رابطه فضایی بازیگران در فضای نماهای مستقل از هم
 (۴) تداوم فیزیکی و حرکتی بازیگران و اشیاء در نماهای متوالی و پیوسته بهم
- ۱۰۵- مهم‌ترین تفاوت رویکرد «مونتاژی دکوپاژ» با رویکرد «میزانسنی دکوپاژ» به هنگام کارگردانی در فیلم چیست؟
 (۱) رویکرد «مونتاژی دکوپاژ» با تأکید بر تنوع و تعدد نماها در واحد مکان و فضا فعالیت دارد در حالیکه رویکرد «میزانسنی دکوپاژ» با تأکید بر تنوع و تعدد نما در واحد زمان
 (۲) رویکرد «مونتاژی دکوپاژ» با تأکید بر نماهای کوتاه و ریتم و ضرباهنگ تند فعالیت دارد در حالیکه رویکرد «میزانسنی دکوپاژ» با تأکید بر نماهای طولانی و ریتم کند.
 (۳) رویکرد «مونتاژی دکوپاژ» با تأکید بر محدودیت تنوع نما در واحد مکان فعالیت دارد در حالیکه رویکرد «میزانسنی دکوپاژ» با تأکید بر تنوع و تعدد نما در واحد زمان
 (۴) رویکرد «مونتاژی دکوپاژ» با تأکید بر تنوع و تعدد نماها در واحد زمان فعالیت دارد در حالیکه رویکرد «میزانسنی دکوپاژ» با تأکید بر محدودیت تنوع و تعدد نما در واحد مکان
- ۱۰۶- «بلکس پلویتیشن (Blaxploitation film)» چه نوعی از فیلم تجاری دهه‌ی ۱۹۷۰ است؟
 (۱) به منظور جلب تماشاگران، خصوصاً تماشاگران سیاهپوست ساخته شده است و بر محبوبیت بازیگران سیاهپوست تکیه دارد.
 (۲) بر ضد شخصیت‌های سیاهپوست و در ادامه‌ی طرز تفکر نژادپرستانه‌ی سفیدپوستان ساخته می‌شد.
 (۳) به صورت سیاه و سفید در لابه‌لای صحنه‌های رنگی فیلمبرداری و نمایش داده می‌شد.
 (۴) به طرافرداری از پرسوناژهای سیاهپوست و بر ضد سفیدپوستان ساخته می‌شد.
- ۱۰۷- «آن که در روایت صحبت می‌کند، همانی نیست که در زندگی واقعی می‌نویسد و آن که می‌نویسد همانی نیست که هست».
 نقل قول بالا دیدگاه کدام نظریه‌پرداز روایت در فیلم را منعکس می‌کند؟
 (۱) ادوارد برانینگان (۲) دیوید بوردول (۳) رولان بارت (۴) تریستان تودورف
- ۱۰۸- کدام یک از گزینه‌های زیر موضوع دانش زبان‌شناسی فیلم را در بر می‌گیرد؟
 (۱) شناسایی و بررسی عواملی که از سینما یک هنر ساخته‌اند.
 (۲) بررسی شباهت‌ها و تفاوت‌های زبان سینما با زبان طبیعی
 (۳) بررسی توان و ظرفیت سینما برای خلق معنا از طریق تصویر و صدا
 (۴) بررسی و مقایسه قابلیت‌های بیان با واژه در ادبیات و بیان با تصویر در سینما

- ۱۰۹- کدام عبارت، مفهوم «نسخه کارگردان» (Director's cut) را بیان می‌کند؟
 (۱) نسخه‌ای که برای شرکت دادن در جشنواره‌ها زیر نظر کارگردان فیلم تدوین شده است.
 (۲) نسخه‌ای که چند سال پس از پخش نسخه اصلی، کارگردان فیلم تدوین آن را بازنگری می‌کند.
 (۳) نخستین نسخه فیلم است که پس از تدوین اولیه (Rough cut) کارگردان فیلم آن را تأیید می‌کند.
 (۴) نسخه‌ای که دیدگاه مؤلف - کارگردان را بدون دغدغه‌های مربوط به زمان نمایش اولیه فیلم منعکس می‌کند.
- ۱۱۰- مهمترین نظریه پردازان نشانه‌ی شناختی در سینما چه کسانی هستند؟
 (۱) اندرو ساریس - آندره بازن
 (۲) پیترو وولن - کریستین متر
 (۳) دادلی اندرو - دیوید بوردول
 (۴) یوری لوتمن - رابرت گسنر
- ۱۱۱- رابطه یک متن (مثلاً یک فیلم) با متن‌های دیگر (مثلاً مقاله، روزنامه، نمایش نامه یا فیلم دیگر) و مناسبات دیگری شامل فرم‌هایی چون ترجمه نقل قول تقلید و الحاق را چه نوع مناسباتی می‌گویند؟
 (۱) بینامتنی (۲) تأویلی (۳) تفسیری (۴) فرامتنی
- ۱۱۲- اساس ساختار روایی کدام فیلم آلن رنه مبتنی بر تکنیک فلاش فوروارد است؟
 (۱) شب و مه
 (۲) هیروشیما عشق من
 (۳) جنگ به پایان رسیده است.
 (۴) سال گذشته در مارین باد
- ۱۱۳- تجربه در نهضت «آوانگاردیسم» سینمای فرانسه (دهه ۱۹۲۰) مبتنی بر چه فرضی بود؟
 (۱) عملکرد اصلی دوربین ثبت واقعیت بیرونی است.
 (۲) فیلم باید بیان شخصی هنرمند باشد نه محصولی صنعتی - تجاری
 (۳) مفهوم نمادین مهم‌تر از شکل بصری و الگوهای حرکت از دیدگاه هنری است.
 (۴) هر سه مورد
- ۱۱۴- کدام فیلم نمونه‌ی درخشان «کمدی سیاه» (Black comedy) است؟
 (۱) فارغ التحصیل (مایک نیکولز)
 (۲) زین‌های شعله‌ور (مل بروکس)
 (۳) دکتر استرنج لائو (استنلی کوبریک)
 (۴) پول را بردار و فرار کن (وودی آلن)
- ۱۱۵- توجه اصلی رهیافت فرمالیستی / ساختار گرایانه در تحصیل ژانر (گونه‌های فیلم) بر اساس شناخت کدام است؟
 (۱) اجزای فرم و چگونگی تعامل آن با محتوا
 (۲) اجزای یا عناصر سازنده‌ی شکل متن و ساختار آن
 (۳) متن ژانری و تشخیص عناصر شکلی آن در تعامل با تصویر سازی‌های ذهنی
 (۴) اجزای یا عناصر سازنده‌ی معنای متن و چگونگی تعامل آن با یک مضمون فرهنگی خاص
- ۱۱۶- اصطلاح «subplot» در سینما، بیانگر چیست؟
 (۱) تکه‌های کوچک و جزئی از پیرنگ که در کنار هم، کل plot فیلم را تشکیل می‌دهند.
 (۲) اصطلاحی ساختگی است که در ساختمان فیلم و تکنیک روایی کنش‌ها، جایی ندارد.
 (۳) گره‌ای ثانویه در داستان فیلم که معمولاً در ارتباط نزدیک با طرح اصلی داستان بوده و به غنای آن کمک می‌کند.
 (۴) همان پیرنگ فرعی است که از دهه‌ی ۱۹۸۰ به بعد با نمود عینی جنبش پست مدرنیسم، به جهت تکمیل پیرنگ اصلی فیلم پدیدار شد.
- ۱۱۷- جمله «هر شیئی که در فیلم باز تولید می‌شود در آن واحد در دو سطح کاملاً متفاوت ظاهر می‌شود یعنی سطح دو بعدی و سطح سه بعدی و در نتیجه در مقام یک موضوع واحد دو کارکرد مختلف را در دو بافت به انجام می‌رساند.» از کیست؟
 (۱) رودلف آرنه‌هایم (۲) زیگفرد کراکوئر (۳) هانری آژل (۴) هوگو مانستربرگ
- ۱۱۸- استفاده از شکل گرافیکی کلمات میان نویس (در سینمای صامت شوروی، آلمان و ...) به چه منظوری بود؟
 (۱) تلقین دیالوگ
 (۲) ترجیح تصویر بر کلام
 (۳) ترجیح گرافیک کلمات بر جلوه‌ی شنیداری دیالوگ‌ها
 (۴) تلقین وجه تصویری واژه‌ها برای بیان موقعیت، حالات صحنه و شخصیت
- ۱۱۹- کدام فیلم‌ساز آمریکا رویکرد اساسی خود را به مسئله تاریخ و بحث در این باره متمرکز کرده است؟
 (۱) اولیور استون (۲) تونی اسکات (۳) فرانسیس فورد کاپولا (۴) میلوش فورمن

- ۱۲۰- برای ایجاد عمق و القای بُعد در تصویر دو بعدی، کدام یک از تمهیدات بصری زیر به هنگام طراحی و کادربندی تصویر موثر واقع می‌شود؟
 (۱) تراکم و فشردگی المان‌ها - تغییر زاویه‌ی شاتر دوربین - استفاده از فیلم سیاه و سفید - انتخاب نوع لنز - سرعت حرکت نگاتیو در دوربین
 (۲) اندازه‌ی نما - روشنی و تاریکی المان‌ها - سرعت حرکت نگاتیو در دوربین - انتخاب نوع لنز - تراکم و فشردگی المان‌ها - برهم افتادگی المان‌های بصری
 (۳) برهم افتادگی المان‌های بصری - بهره‌گیری از خطوط مورب در کنار خطوط عمودی و افقی - بزرگی و کوچکی المان‌ها - تراکم و فشردگی المان‌ها - روشنی و تاریکی المان‌ها
 (۴) بهره‌گیری از خطوط مورب در کنار خطوط عمودی و افقی - استفاده از فیلترهای تفکیک کننده تصویر - تغییر سرعت شاتر دوربین - استفاده از فیلم رنگی

بررسی و نقد آثار سینمایی

- ۱۲۱- کدام یک از مکاتب سینمایی زیر بر جنبه‌های روایتی هماهنگ با واقعیت‌گرایی فتوگرافیک سینما تأکید داشته است؟
 (۱) موج نو فرانسه (۲) نئورئالیسم ایتالیا (۳) رئالیسم شاعرانه فرانسه (۴) سینمای آزاد انگلستان
- ۱۲۲- در کدام یک از فیلم‌های زیر، روایت رویداد با «دینامیسم جامع زمان سینمایی» (شامل: گسترش، فشردگی، حذف، تکرار، تداخل و موازی کردن ابعاد زمان روایت) صورت گرفته است؟
 (۱) تعصب (۲) راشومون (۳) رزمنامو پوتمکین (۴) هیروشیما عشق من
- ۱۲۳- در کدام یک از آثار سینمایی توجه و تأکید مشخصاً بر روی شخصیت است؟
 (۱) جاده مالهند، نشویل (۲) سکوت بره‌ها، پیانو
 (۳) گاو خشمگین، یک ذهن زیبا (۴) سال گذشته در مارین باد، فارگو
- ۱۲۴- در کدام یک از فیلم‌های زیر، شخصیت اصلی فیلم در هیچ نمایی دیده نمی‌شود؟
 (۱) بانویی در دریاچه (۲) بانویی از شانگ‌های
 (۳) نامه‌ای که هرگز فرستاده نشد (۴) نامه‌ای از یک بانوی ناشناس
- ۱۲۵- کدام کارگردان برای اولین بار «روانشناسی شخصیت» را با استفاده از نماهای نزدیک چهره بیان کرد؟
 (۱) گریفیث (۲) کارل درایر (۳) اینگمار برگمن (۴) ژان لوک گدار
- ۱۲۶- در کدام فیلم هیچکاک به جای موسیقی از ترکیب صداهای طبیعی و غیر طبیعی استفاده کرد؟
 (۱) سوء ظن (۲) سرگیجه (۳) روانی (۴) پرندگان
- ۱۲۷- کدام گزینه درباره فیلم نوار نادرست است؟
 (۱) صحنه‌های داخلی و فضاهای شهری اساس این گونه سینمایی است.
 (۲) قاب‌بندی و زوایای غیر عادی دوربین در این فیلم‌ها یادآور اکسپرسیونیسم آلمان است.
 (۳) زنان در این فیلم‌ها تنها روزنه‌ی امید قهرمان برای رسیدن به رستگاری‌اند.
 (۴) بدبینی و ناامیدی و سوء ظن موجود در این فیلم‌ها متأثر از جو سیاسی روانی جنگ سرد است.
- ۱۲۸- در کدام یک از فیلم‌های «آلن رنه» مضمون خاطره و فراموشی دیده نمی‌شود؟
 (۱) شب و مه (۲) تندیس‌ها نیز می‌میرند. (۳) سال گذشته در مارین باد (۴) هیروشیما عشق من
- ۱۲۹- در کدام یک از آثار زیر تأکید و توجه بر داستان و پیرنگ است؟
 (۱) گلادیاتور، روز استقلال، تایتانیک (۲) ۲۰۰۱، ادیسه فضایی، شین، دیگران
 (۳) داستان‌های عوام پسند، بیمار انگلیسی، مخمل آبی (۴) پرسونا، باشگاه مشت زنی، قاتلین بالفطره
- ۱۳۰- کدام یک از شخصیت‌های ذیل نمونه ایده‌آل «ضد قهرمان» (Anti-hero) در سینما هستند؟
 (۱) مارلون براندو در پدرخوانده - یول براینر در هفت دلار
 (۲) وارن بیتی در بانی و کلاید - چارلتون هستون در بن هور
 (۳) جان وین در دل‌بجان - وودی آلن در دوباره بزن سام
 (۴) جیمزدین در شورش بی دلیل - داستین هافمن در فارغ‌التحصیل
- ۱۳۱- عبارت زیر در خصوص آثار کدام فیلم‌ساز صادق‌تر است؟
 «واژه‌ها در آثار سینمایی وی برتر از تصاویر و سکوت برتر از کلام است»
 (۱) کیم کی دوک (۲) روبر برسون (۳) آندره تارکوفسکی (۴) امیر کاستاریکا
- ۱۳۲- اولین نمونه‌ی برش مستقیم از گذشته به حال و از حال به گذشته متعلق به کدام اثر است؟
 (۱) راشامون (۲) همشهری کین (۳) روزی روزگاری آمریکا (۴) سال گذشته در مارین باد
- ۱۳۳- کدام فیلم وسترن پایان غرب، افول عصر قهرمانی و اسطوره‌ای آن و ورود به جهان مدرن را بیان می‌کند؟
 (۱) نابخشوده (۲) جویندگان (۳) این گروه خشن (۴) پائیز قبیله شاین

- ۱۳۴- کدام فیلم‌ساز، برای ترسیم حالات روحی روانی و الصاق آن به شخصیت‌ها، بیشترین و پویاترین استفاده را از فرم و شکل بناها و فضا و به طور کلی «معماری» در ساختار فیلم‌هایش می‌کند؟
 (۱) افولس (۲) ویسکونتی (۳) اشترنبرگ (۴) آنتونیونی
- ۱۳۵- کدام فیلم‌ساز ایتالیایی در آثار خود به نفی بیان سنتی سینمایی پرداخته و در این راه از حرکات طولانی و پیچیده دوربین استفاده می‌کند؟
 (۱) آنتونیونی (۲) روسلینی (۳) فلینی (۴) ویسکونتی
- ۱۳۶- فیلم «عصر جدید» چارلی چاپلین کدام یک از موضوعات را طرح می‌کند؟
 (۱) فاشیسم و نژاد پرستی (۲) آزادی و حقوق بشر (۳) آگزیستانسیالیسم و اصالت انسان (۴) الیناسیون و از خود بیگانگی بشر در جامعه صنعتی
- ۱۳۷- در کدام فیلم درها و ورودی‌ها نقشی نمادین به عهده دارند و صرفاً جهت توضیح اتصال فضاها نمی‌باشد؟
 (۱) پدرخوانده (۲) خواب بزرگ (۳) کازابلانکا (۴) همشهری کین
- ۱۳۸- سه فیلم «جایزه بزرگ»، «حادثه توماس کراون» و «جانی بوستون» به لحاظ زیبایی شناسی بصری در کدام تکنیک با یکدیگر مشترکند؟
 (۱) Cross cutting (۲) Glass shot (۳) Multiple Image (۴) Optical transitoin
- ۱۳۹- کدام یک از گزینه‌های زیر، موضوع فیلم مستند «قلب‌ها و مغزها» است؟
 (۱) جنگ کوزوو (۲) جنگ ویتنام (۳) پیشرفت شیوه‌های جراحی قلب و مغز (۴) زندگی و ابتکارات پروفیسور بارنارد (جراح معروف قلب)
- ۱۴۰- رنگ به عنوان عنصری دراماتیک در فرآیند داستانی کدام فیلم هیچکاک حائز اهمیت است؟
 (۱) توپاژ (۲) پرده پاره (۳) شمال از شمال غربی (۴) مارنی

دانستنی‌های تخصصی، تاریخی و بینشی در هنر نمایش

- ۱۴۱- تریلوزی «هانری ششم» اثر شکسپیر شامل چه نمایشنامه‌هایی است؟
 (۱) ادوارد سوم - کریولانوس - هانری ششم (۲) ادوارد چهارم - هانری ششم - ریچارد سوم (۳) هانری ششم - ریچارد هشتم - الیزابت دوم (۴) هانری هفتم - هانری ششم - هانری پنجم
- ۱۴۲- درام ابزورد دارای چه ساختاری است؟
 (۱) تخت (۲) هرمی (۳) مدور (۴) قطعه قطعه
- ۱۴۳- «فالتستاف» در نمایشنامه‌ی هنری چهارم و «رودریگو» در نمایشنامه‌ی اتللو جزو کدام یک از شخصیت‌های نمایشی به شمار می‌آیند؟
 (۱) گروتسک (۲) شخصیت رمانس (۳) شخصیت تراژیک (۴) کاریکاتور نمایشی
- ۱۴۴- کدام گونه از تئاتر که یکی از محورهای اساسی تئاتر قرن بیستم محسوب می‌شود و تحت تأثیر نمایش‌های شرقی، آثار شکسپیر، تئاتر کلاسیک یونان و شیوه کارگردانی پیسکاتور با تأکید بر عقل و رد احساسات‌گرایی شکل گرفت؟
 (۱) تئاتر آزمایشگاهی (۲) تئاتر بی‌چیز (۳) تئاتر حماسی (۴) تئاتر قساوت
- ۱۴۵- استفاده از نورافکن‌ها، موسیقی، زمینه‌سازی و همخوانی و ایجاد پیش‌آمدهای غیرقابل پیش‌بینی، در کنار بهره‌برداری از ماشین‌آلات مختلف، پلاکارد، اسلاید و فیلم عوامل ایجاد کدام گونه‌ی تئاتری است؟
 (۱) اپیک (۲) ابزورد (۳) اکسپرسیونیستی (۴) دادائستی
- ۱۴۶- از دیدگاه ارسطو تراژدی چیست؟
 (۱) تراژدی تماشاگر را ناامید می‌کند.
 (۲) تراژدی فقط تماشاگر را اندوهگین می‌کند.
 (۳) در تراژدی موقعیت‌های نمایشی با همسرایی خلق می‌شود.
 (۴) در تراژدی با انجام پالایش روحی تأثیری مثبت بر تماشاگر می‌گذارد.
- ۱۴۷- نمایشنامه‌ی «جوان مرگ» که در اوج رمانتیسم آلمان فرو بردن حقیقت را زیر تیزی تیغ تکنولوژی مرز شکن نشان می‌دهد؛ اثر کیست؟
 (۱) برشت (۲) بوشنر (۳) دورنمات (۴) هانتکه
- ۱۴۸- نمایشنامه‌نویس سوئیسی قرن بیستم که «جرم، عدالت و مجازات» خمیر مایه‌ی آثارش را تشکیل می‌دهند، کیست؟
 (۱) باند (۲) برشت (۳) دورنمات (۴) فریش
- ۱۴۹- در چه سبکی می‌توان یک درخت با برگ‌ها و میوه‌های واقعی را در صحنه قرار داد؟
 (۱) اکسپرسیونیسم (۲) رئالیسم (۳) سوررئالیسم (۴) ناتورالیسم

- ۱۵۰- «اوتو ساکرامنتال» چیست؟
 (۱) نام نمایش‌های خیابانی فرانسه است.
 (۲) نمایش‌گونه‌ای مذهبی در هند است.
 (۳) به نمایش‌های مذهبی انگلستان در دوره‌ی رنسانس اطلاق می‌گردد.
 (۴) به نمایش‌های مذهبی اسپانیا در قرون وسطی گفته می‌شود.
- ۱۵۱- تشابه نمایش روحی با کدام یک از نمایش‌های زیر بیشتر است؟
 (۱) وودویل‌های روسی (۲) پنچ وجودی انگلیس (۳) پاستورال قرون وسطی (۴) کم‌دیادل آرته ایتالیایی
- ۱۵۲- کدام کتاب را بوطیق‌های هندی می‌دانند؟
 (۱) ناتیاشاسترا (۲) مه‌بهاراتا (۳) رامایانا (۴) ریگ ودا
- ۱۵۳- کدام شیوه در نقاشی، ادبیات و نمایش، ناهنجار بحساب می‌آید زیرا حقیقت را تحریف کرده و از شکل می‌اندازد تا محتوای آن را هیولاکونه ساخته، به آن برجستگی داده و به نمایش بگذارد. در جوهرش عجیب و غریب است چون بگونه‌ای غافلگیر کننده از مرز آنچه که عادی است در می‌گذرد و در عین خنده‌دار بودن وحشت آفرین است؟
 (۱) پارودی (۲) گروتسک (۳) سوررئالیسم (۴) ابزورد
- ۱۵۴- «قوالی» و «واقعه‌خوانی» را پیشینه‌ی کدام یک از موارد زیر می‌دانند؟
 (۱) نقالی (۲) شبیه‌خوانی (۳) صورت خوانی (۴) مناقب خوانی
- ۱۵۵- در کدام درام تحت تأثیر تئوری فروید به ضمیر ناخودآگاه بازیگران پرداخته می‌شود؟
 (۱) پارودی (۲) تراژدی (۳) رمانس (۴) سایکودرام
- ۱۵۶- عبارت «تلاش برای کسب فضیلت، دانش و تقابل با محدودیت‌های بشری در اصالت قطعیت انسان، که هر قطعیت دیگری در آن رنگ می‌بازد و دانایی و فضیلت انسان به عنوان امری قطعی شناخته می‌شود.» بیانگر چه نوع درامی است؟
 (۱) مدرن (۲) رنسانس (۳) یونانی (۴) قرون وسطایی (مذهبی مسیحی)
- ۱۵۷- «درهم ریختگی، بی‌نظمی، عدم اطمینان، یأس و سرگردانی، آتارشی و بیهودگی ویژگی حاصل از جهان در هم پاشیده، آشفته، بی‌هدف و بی‌معنای جهان پس از جنگ دوم جهانی» منعکس در آثار هنری کدام شیوه است؟
 (۱) فتوریسم (۲) دادائیسم (۳) اگزپرسیونیسم (۴) اکسپرسیونیسم
- ۱۵۸- پایان عصر مدرنیته چه زمانی بوده و مهم‌ترین مقوله‌ی مدرن چیست؟
 (۱) پایان قرن نوزدهم - اعتبار انسان و گره‌گشایی عقل او
 (۲) نیمه اول قرن بیستم - بی‌اعتباری انسان و عقلانیت به مثابه وهم بیهوده
 (۳) قرن شانزدهم - محوریت انسان و گسستگی او از آسمان
 (۴) آغاز قرن نوزدهم - انسان را فرزند خدا می‌دانست، گرچه گناهکار
- ۱۵۹- فصل مشترک نمایشنامه‌نویسان کدام مکتب: احساس طغیان، عشق مفرط، اشتیاق توهم بار، ظرافت طبع و تمایل به روی ناخوشایند زندگی است که موجب غیرواقعی شدن محتوا و شکل نمایشنامه‌ها می‌باشد؟
 (۱) رئالیسم سوسیالیستی (۲) اکسپرسیونیسم (۳) فتوریسم روسی (۴) سوررئالیسم
- ۱۶۰- «نمایشنامه‌های مرتبط با جنگ و تأثیرگذار در دنیای کهن که تصویرگر درگیری بزرگ مردم با زورمندان است و بر اساس قانونی که از قرن پنجم قبل از میلاد باقی مانده تجاوز آشکار به حریم انسانیت محسوب می‌شود و تأثیرات جنگ بر جامعه‌ای که قانونش را افراد تعیین می‌کنند را بخوبی آشکار می‌سازد» بیانگر کدام نمایشنامه و از چه کسی می‌باشد؟
 (۱) ایفی زنی - اورپید (۲) ایرانیان - اشیل (۳) آنتیگونه - سوفوکل (۴) وزها - آریستوفان

کارگردانی

- ۱۶۱- «کلازت دراما» به چه نوع درام‌هایی گفته می‌شود؟
 (۱) با پایان بسته
 (۲) با پایان متعدد
 (۳) برای خواندن نوشته می‌شود، نه برای اجرا
 (۴) بی پایان که خواننده و تماشاگر خود برای آن پایانی بسازد.
- ۱۶۲- آثار «اروین پیسکاتور» بیشتر در کدام شیوه تئاتری شناسایی شده است؟
 (۱) حماسی و مستند (۲) طبیعت‌گرایانه و حماسی
 (۳) روایی و اکسپرسیونیستی (۴) سیاسی و روانشناسانه
- ۱۶۳- اصطلاح «تئاتر مطلق» در نمایش توسط چه کسی رواج یافت؟
 (۱) اروین پیسکاتور (۲) لی سینرکی (۳) لودویک هالوی (۴) ولتر گروپوس

- ۱۶۴- در کدام نوع از درام، «دنیای معنی، همچون پاره یخ‌های شناور در رودخانه، شکسته و تکه و پاره می‌شود، به طوری که سخن گفتن از «معنی» - به تعبیر سنتی آن دشوار می‌شود»؟
 (۱) الیزابتن (۲) پست مدرن (۳) کلاسیک (۴) مدرن
- ۱۶۵- عبارت: «من با یک آنتی تئاتر (ناتئاتر) موافقم. بلند پروازی و آرزوی من اینست که سرچشمه‌ی زنده تئاتر را بازیابم» از کیست؟
 (۱) اوژن یونسکو (۲) ساموئل بکت (۳) کریستوفر فرای (۴) نیل سایمون
- ۱۶۶- برخی دغدغه‌های نویسندگان ابرورد؛ مانند: «انتظار بیهوده و بی فایده یا انتظار از سر بی حاصلی و بیکاری، ماشینیسیم، شیئی شدن و بیگانگی انسان‌ها و از دست رفتن آرمان‌های ارزشمند و بلند» در کدام اثر و از چه نویسنده‌ای تصویر می‌شود؟
 (۱) آتش افروزان - ماکس فریش (۲) دو جلا - فرناندو آریبال (۳) سلام و خداحافظ - آتول فوگارد (۴) مرد یخی - یوجین اونیل
- ۱۶۷- کدام یک از مهمترین کارگردان‌های تئاتر تجربی دهه‌های ۶۰ و ۷۰ میلادی که به دلیل اجراهای پرشور و هیجان گروه خود، و اعتراضات علیه «سیستم سیاسی آمریکا» و دعوت از تماشاگران به انقلاب تبعید شد؟
 (۱) آگوستو بوآل (۲) جولیان بک (۳) جوزف چاپکین (۴) لی استراسبرگ
- ۱۶۸- هدف کدام یک از رویکردهای نقد ادبی: «یافتن سرخ‌های مهم برای کشف رازهای نمادین و عبور از سطح ظاهری» اثر ادبی است؟
 (۱) اسطوره‌ای (۲) اخلاقی - فلسفی (۳) روان شناختی (۴) صورت گرایانه
- ۱۶۹- کدام یک از موارد زیر از ویژگی‌های «مدرنیته» محسوب می‌شود؟
 (۱) رد روش شناسی تجربی و توجه به پوزیتیویسم منطقی
 (۲) اومانیسیم و تبیین جامعه و طبیعت به شکل انسان مداری
 (۳) پیروی آشکار از مذهب و اثبات‌گرایی به عنوان روش
 (۴) عدم اعتماد به عقل و علم انسان برای معالجه‌ی بیماری‌های اجتماعی
- ۱۷۰- کدام یک از نمایشنامه‌های زیر را می‌توان در زمره‌ی نمایشنامه‌های وقایع نگار دانست؟
 (۱) ایرانیان - سرپازان (۲) هملت - رومئو و ژولیت (۳) دشمن مردم - به سوی دمشق (۴) اتللو - رام کردن زن سرکش
- ۱۷۱- اصطلاح «ابر عروسک» یا «فوق عروسک» به سبک کاری چه کارگردانی مربوط می‌شود؟
 (۱) آنتون آرثو (۲) پیتر شومان (۳) گوردن کریگ (۴) ماکس راینهارت
- ۱۷۲- کدام کارگردان دستاورد و میراث دو کارگردان بزرگ روس، استانیسلاوسکی و میرهولد را در آمیختن تا زمینه شکل‌گیری گونه‌ای متفاوت از سبک نمایشی را فراهم آورد؟
 (۱) ژاک کوپو (۲) لی استراسبرگ (۳) ولادیمیر نیمروویچ دانچنکو (۴) یوگنی واختانگوف
- ۱۷۳- رویکرد مهم «تئاتر روایی» در عرصه هنر نمایش چیست؟
 (۱) غیر ارسطویی (۲) بداهه پردازانه (۳) دراماتیک (۴) هم‌ذات پندارانه
- ۱۷۴- کدام، نویسنده می‌گوید «زبان را به گونه‌ای به کار برد که انزوای انسان در دنیا و ناتوانی او را در مراد با دیگران نشان دهد. زیرا زبان به زعم او مانع مراد است»؟
 (۱) لیبی (۲) اونیل (۳) بکت (۴) یونسکو
- ۱۷۵- سبک «واقع‌گرایی خیال پردازانه» به نوع تئاتر کدام کارگردان اطلاق می‌شود؟
 (۱) دیوید بلاسکو (۲) یوجینو باربا (۳) یرژی گروتفسکی (۴) یوگنی واختانگوف
- ۱۷۶- نمایشنامه «و اتسلاو» اثر کیست؟
 (۱) آداموف (۲) مروژک (۳) وایلدنر (۴) هاول
- ۱۷۷- یکی از اصول بنیادین اخلاقی نوشتار معاصر که توسط فوکو بیان می‌شود: «مضمونی را که می‌خواهم بگویم ساموئل بکت با ظرافت صورت‌بندی می‌کند. چه اهمیتی دارد، چه کسی سخن می‌گوید»، گویای کدام نظریه است؟
 (۱) تئاتر مدرن (۲) پساساختارگرایی (۳) اقتدار زدایی از مؤلف (۴) ظهور نسبیت‌گرایی و چندگانگی
- ۱۷۸- در کدام نوع نمایش رویدادها مهم‌تر از کاراکتر هستند؟
 (۱) کمدی (۲) تراژدی (۳) ملودرام (۴) کمدی تراژدیک
- ۱۷۹- کدام کارگردان حذف قاب صحنه را برای اولین بار انجام داد؟
 (۱) استانیسلاوسکی (۲) باربا (۳) دوک ساکس ماینینگن (۴) میرهولد
- ۱۸۰- جایگزین سازی نشانه‌ها به جای یکدیگر چه نام دارد؟
 (۱) انتقال (۲) آشنایی زدایی (۳) جابه‌جایی (۴) هنجار ستیزی

۱۸۱- هنرمند در تصویر روبه‌رو بر کدام مضمون تأکید ورزیده است؟



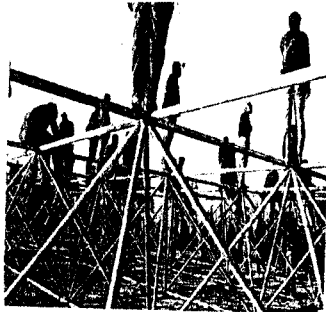
- (۱) فرافکنی
- (۲) سمبل و استعاره
- (۳) واقع‌گرایی اجتماعی
- (۴) تفاوت‌های فردی و توانایی‌های متفاوت

۱۸۲- مجسمه روبه‌رو سمبل کدام سرزمین است؟



- (۱) روم
- (۲) چین
- (۳) هند
- (۴) یونان

۱۸۳- تصویر روبه‌رو را در غالب کدام سبک نمی‌توان قرار داد؟



- (۱) کانسیچوال
- (۲) کانسترکتیو
- (۳) النیاسیون
- (۴) اکسپرسیو

۱۸۴- تصویر زیر اثر کدام هنرمند است که به سبب شیوه‌ی مستقل و شخصی‌اش در تجسم وضعیت فاجعه‌آمیز انسان مدرن، یکی از شاخص‌ترین اکسپرسیویست‌های معاصر به شمار می‌آید؟



- (۱) ارنست بارلاخ
- (۲) فرنز کلاین
- (۳) فرانسیس بیکن
- (۴) لودویک کرشنر

۱۸۵- ویژگی فضای تصویر روبه‌رو بیانگر نگرش کدام هنرمندان سوررئالیست است؟



- (۱) رنه ماگريت
- (۲) جورجیو دکریکو
- (۳) سالوادردالی
- (۴) ماکس شاگال

۱۸۶- ویژگی کدام نگرش در تصویر روبه‌رو مشاهده می‌گردد؟



- (۱) مینیمالیسم
- (۲) آپ آرت
- (۳) کانستراکتیویسم
- (۴) کانسپچوال آرت

۱۸۷- نخستین انسان اسطوره‌ای که در شاهنامه تصویر می‌شود کدام است؟

- (۱) تهمورث
- (۲) جمشید
- (۳) کیومرث
- (۴) هوشنگ

۱۸۸- فیلم خیابان و جغدی که با یک گاز ازدواج کرد، ساخته کارولین لیف به ترتیب با کدام یک از تکنیک‌های زیر ساخته شده است؟

- (۱) نقاشی روی شیشه - عروسکی
- (۲) نقاشی روی شیشه - متحرک‌سازی با ماسه
- (۳) متحرک‌سازی با ماسه - نقاشی روی آسترالون
- (۴) متحرک‌سازی با ماسه - پی پر انیمیشن

۱۸۹- نشانه روبه‌رو در کدام دسته‌بندی قرار می‌گیرد؟



- (۱) تجریدی
- (۲) تلفیقی
- (۳) تمثیلی
- (۴) نوشتاری

۱۹۰- در تصویر روبه‌رو بر کدام یک بیش‌تر تأکید شده است؟



- (۱) تهور
- (۲) تزلزل
- (۳) پویایی
- (۴) مقاومت

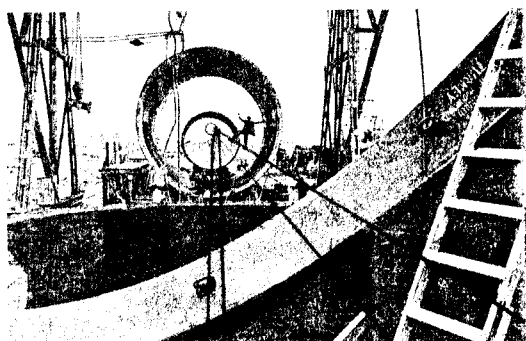
- ۱۹۱- از نظر «لوری آدامز»، مارسل دوشان با ترسیم ریش و سیبیل برای مونالیزا چه هدفی داشت؟
(۱) ارائه تصویری از ناخودآگاه سرکوب شده‌اش در لبخند ژوکوند
(۲) ارائه تصویر یک جناس دیداری درباره‌ی هویت دوجنسی لئوناردو
(۳) ایجاد ابهامی تصویری از تقابل هنر نو با هنرهای موزه‌ای و نقاشی‌های عتیقه‌ای
(۴) آفریدن تصویری غیرقابل تقلید از لبخندی مرموز که تمثیلی از فرآیندی ناخود آگاهش است.

- ۱۹۲- پوستر روبه‌رو اثر کدام هنرمند است؟



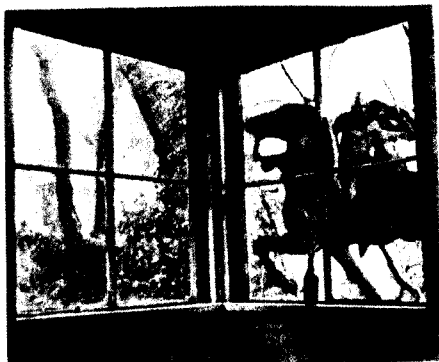
- (۱) بولیان پالکان
(۲) میلتن گلیزر
(۳) ویکتور سادوسکی
(۴) یان لنینکا

- ۱۹۳- در تصویر روبه‌رو هنرمند برای ایجاد جذابیت بصری به کدام یک کم‌تر توجه داشته است؟



- (۱) ایجاد تعلیق و حرکت و عدم ایستایی
(۲) ایجاد تصویر سیلوئت از فرم‌ها و انسان
(۳) تناسب اغراق‌آمیز بین انسان و فضای صنعتی
(۴) استفاده از ترکیب‌بندی براساس تقسیمات طلایی

- ۱۹۴- از نظر جوان لئونارد عکاس تصویر روبه‌رو کدام عنوان، مناسب اثرش است؟



- (۱) رمانتی‌سیسم سرانجام کشنده است.
(۲) فضای سوررئالیستی پویانگری است.
(۳) وهم و واقعیت در تقابل با هم هستند.
(۴) ترکیب متقارن ایجاد تعادل بصری می‌کند.

۱۹۵- کدام گزینه معرف اثر روبه‌رو است؟



- ۱) پل - امیل نلده
- ۲) فریاد (جیغ) - ادوارد مونش
- ۳) گردش شبانگاهی - امیل نلده
- ۴) زن‌ها روی پل - ادوارد مونش

۱۹۶- این نظریات به ترتیب از طرف کدام هنرمندان اعلام شده است؟

الف: هر چیزی در طبیعت شکل استوانه، کره و مخروط را دارد.
ب: من خواسته‌ام از امپرسیونیسم چیزی استوار و پایدار همانند نقاشی‌های موزه بسازم.

- ۱) بوتوجونی - کاندینسکی
- ۲) سزان - پیکاسو
- ۳) سزان - سزان
- ۴) موندریان - لژه

۱۹۷- تندیس روبه‌رو مربوط به باورهای کدام یک از ادیان و ملل می‌باشد؟



- ۱) بودایی (مهائانا) - چین
- ۲) بودایی (هینایانا) - تبت
- ۳) شینتو - ژاپن
- ۴) هندو - هند

۱۹۸- «Lotous» را در کدام هنرها می‌توان مشاهده کرد؟

- ۱) هنر مانوی و بودایی
- ۲) هنر مقدس و قدسی
- ۳) شکل استیلیزه شده‌ی گل پنج پر و نماد پنج عنصر نورانی در هنر ایران باستان
- ۴) صنایع دستی و هنرهای سنتی ایران در دوران اسلامی به شکل گل‌های پنج پر و دوازده پر

۱۹۹- کدام تابلو در نمایشگاه «زرادخانه» (نمایشگاه بین‌المللی هنر مدرن در آمریکا ۱۹۱۳) نماد نمایشگاه شد؟

- ۱) چشمه، اثر مارسل دوشان
- ۲) اثری از الکساندر کالدر به نام کاسموس
- ۳) برهنه از پلکان پایین می‌آید، اثر دوشان
- ۴) اثری از الکساندر کالدر به نام یونیورس (جهان)

۲۰۰- تصویر روبه‌رو با استفاده از کدام تکنیک عکاسی ثبت شده است؟



- ۱) خارج نمودن به عمده عدسی از وضوح
- ۲) استفاده از فیلتر Multi parrallel
- ۳) استفاده از فلاش الکترونیک و ثبت پی‌درپی یک حرکت
- ۴) تغییر ناگهانی فاصله‌ی کانونی عدسی‌های زوم هنگام عکس‌برداری

- ۲۰۱- در کدام نوع از ارتباطات، پیام‌ها در قالب علائم و نشانه‌ها دریافت می‌شوند؟
 (۱) زمانی (۲) کلامی (۳) نمادین (۴) نوشتاری
- ۲۰۲- از نظر «مک لوهان» کدام وسیله ارتباطی، «گرم» است؟
 (۱) رادیو (۲) خط تصویری (۳) تلفن (۴) تلویزیون
- ۲۰۳- مبتکر علم جدید «سپرننیک» چه کسی است؟
 (۱) ادوین امری (۲) ریموند ویلیامز (۳) کلودشانون (۴) نوربرت وینر
- ۲۰۴- موسیقی پس‌زمینه در نمایش‌های رادیویی، دارای کدام کارکرد موسیقی رادیویی هستند؟
 (۱) عاطفی (۲) شناسه‌ای (۳) پیونددهی (۴) شاخصه‌ای
- ۲۰۵- «وکس پاپ» (Voxpop) برای کدام شیوه‌ی مستندسازی مناسب است؟
 (۱) روش بازسازی (۲) مصاحبه‌های خیابانی (۳) مستندسازی شاعرانه (۴) روش شبیه‌سازی
- ۲۰۶- تعریف زیر بیان‌کننده‌ی کدام جنبش سینمایی است؟
 «سینمایی غیرروایی و غیردراماتیک و کاملاً سیاسی است که سرگذشت‌های متعدد را از زبان افراد معمولی بیان می‌کند»
 (۱) فیلم نوار (۲) سینما حقیقت (۳) سینمای زیرزمینی (۴) سینما ورته
- ۲۰۷- کدام یک از گزینه‌های زیر معنای اصطلاح «بیش رسانه‌ای» (Hypermediacy) را در شناخت فنون ارتباطی رسانه تلویزیون بیان می‌کند؟
 (۱) بازنمایی یک رسانه در رسانه دیگر (۲) تلفیق تلویزیون و فن‌آوری‌های رایانه
 (۳) استفاده از فنون ارتباطی سینما در تلویزیون (۴) بازنمایی فنون ارتباطی عکاسی در تلویزیون
- ۲۰۸- «میزانسن» بر کدام یک از مجموعه عوامل زیر دلالت می‌کند؟
 (۱) نورپردازی، حرکت، تدوین (۲) صحنه‌آرایی، تدوین، نورپردازی
 (۳) صحنه‌آرایی، نورپردازی، حرکت درون قاب (۴) نورپردازی، تدوین، حرکت درون قاب
- ۲۰۹- مهم‌ترین راه‌های کسب درآمد مطبوعات کدامند؟
 (۱) آگهی‌ها - تک فروشی (۲) کمک‌های دولتی (۳) کمک‌های خوانندگان (۴) کمک‌های بلاعوض مردمی
- ۲۱۰- شیوه‌ی انتقال متن‌ها از راه دور را چه می‌نامند؟
 (۱) تله تکست (۲) فیبر نوری (۳) مثلث ارتباطات (۴) ویدیو تکس
- ۲۱۱- در فیلمبرداری صحنه‌های داخلی اغلب فیلمبرداران از چه روشی برای نورسنجی استفاده می‌کنند؟
 (۱) انعکاسی (۲) اتوماتیک دوربین (۳) مستقیم (۴) نقطه‌ای
- ۲۱۲- در نتیجه تأثیر و تأثر متقابل عمل وارونه، باز خورد و اثر بومرنگ چه وضعیتی بین فرستنده و گیرنده پیام به وجود می‌آید؟
 (۱) تعادل (۲) تعامل (۳) پارازیت (۴) باز خورد
- ۲۱۳- در قرن بیستم، جهان شاهد چه اختراعاتی در عرصه رسانه‌ها بود؟
 (۱) چاپ، روزنامه‌ها (۲) مطبوعات، تلگراف (۳) سینما، رادیو، تلویزیون (۴) تلفن، مطبوعات، رادیو
- ۲۱۴- کدام گزینه تعریف کامل‌تری برای «سازمان رسانه» می‌باشد؟
 (۱) جایگاه معینی که در آن فرآورده‌های رسانه‌ای تولید می‌شود و بر جامعه سازمان تأثیرگذار است.
 (۲) جایگاه معینی که در آن فرآورده‌های رسانه‌ای تولید می‌شود و مدیریت مستقلی دارد.
 (۳) جایگاهی که وظیفه ایجاد پیوند میان رسانه‌های گوناگون را برعهده دارد و بر سازمان نیز تأثیرگذار است.
 (۴) جایگاهی که وظیفه ایجاد پیوند میان رسانه‌های گوناگون را برعهده دارد و فاقد مدیریت است.
- ۲۱۵- یکی از عمده دلایل بیان واقع‌گرای سینما، عبارت است از:
 (۱) هم‌زاد پنداری (۲) ناطق شدن (۳) صامت بودن (۴) تصویری بودن
- ۲۱۶- حفظ پیوستگی بصری از یک نما به نمای دیگر، چه نوع تدوینی است؟
 (۱) غیرخطی (۲) خطی (۳) چیدمان (۴) تداومی
- ۲۱۷- گفتگو یا ارتباط میان افراد، روایت یا گفتار مستقیم که در ضمن آن راوی، رویدادها را شرح می‌دهد و تلقی خود را از داستان بیان می‌کند بیانگر کدام یک از کارکردهای صدا در درام تلویزیونی است؟
 (۱) ارتباطی (۲) ریتمیک (۳) عاطفی (۴) نمادین
- ۲۱۸- «مرتن» و «لازارسفلد» چه نقشی را برای وسایل ارتباط جمعی قائل هستند؟
 (۱) وظیفه اخلاقی (۲) حراست از محیط (۳) انتقال میراث فرهنگی (۴) همبستگی بین اجزای جامعه
- ۲۱۹- ویژگی برتر رسانه‌های غیر رایگان در انتقال اخبار و پیام به مخاطب کدام است؟
 (۱) تأثیر کیفی بیشتری بر مخاطبان خود دارد. (۲) امکان نشر افکار متنوع را فراهم می‌سازد.
 (۳) سیاست واحد و مستقلی بر آن حاکم است. (۴) حق انتخاب بیشتری برای مخاطب فراهم می‌سازد.
- ۲۲۰- مفهوم «ارتباطات احساس برانگیز» در آغاز توسط کدام محقق به کار رفت؟
 (۱) جی. وارد (۲) لاسول (۳) مالینوسکی (۴) هولکت

- ۲۲۱- قطع ارتباط حسی بین بازیگر و تماشاگر متعلق به کدام سبک است؟
 (۱) اپیک یا حماسی
 (۲) رئالیسم یا واقع‌گرایی
 (۳) اکسپرسیونیسم یا گزاره‌گرایی
 (۴) دادانیسم یا هرج و مرج‌گرایی
- ۲۲۲- کدام کارگردان بازیگر را تنها عنصر لازم و غیرقابل حذف در تئاتر می‌داند؟
 (۱) استانیفسکی
 (۲) بوال
 (۳) بروک
 (۴) گروتفسکی
- ۲۲۳- «لی استراسبرگ» از واکنش‌های بازیگر در برابر تجارب دردناک برای شدت بخشیدن به کدام نوع حافظه بهره می‌گیرد؟
 (۱) ذهنی
 (۲) حسی
 (۳) عاطفی
 (۴) عضلانی
- ۲۲۴- «ماسک خنثی» در آموزش‌های بازیگری کدام کارگردان، به عنوان ابزاری کلیدی برای حرکت بکار گرفته می‌شود؟
 (۱) آگوستو بوال
 (۲) پیتر بروک
 (۳) ژاک لوکوک
 (۴) یوجینیو باربا
- ۲۲۵- بنیان‌های استوار تئاتر در یونان، کدامند؟
 (۱) انسان، فلسفه، دموکراسی
 (۲) عشق، اقتدار، تمدن
 (۳) ژئوس، اسطوره، حکومت
 (۴) اساطیر، ایلیاد و اودیسه، جشنواره‌ها
- ۲۲۶- «بوئتی اویدا» کیست؟
 (۱) بازیگر و نویسنده‌ی نمایشنامه‌های سنتی چین و ژاپن
 (۲) کارگردان تئاتر ژاپن و نویسنده‌ی کتاب «تئاتر شرق»
 (۳) بازیگر گروه آربین منوشکین و نویسنده‌ی کتاب «متد بازیگری»
 (۴) بازیگر گروه پیتر بروک و نویسنده‌ی کتاب «بازیگری نامرئی»
- ۲۲۷- دیوار چهارم در کدام نوع بازیگری بیشترین کاربرد را دارد؟
 (۱) بازی شبیه
 (۲) بازی قابل باور
 (۳) بازی کارناوالی
 (۴) بازی فاصله گذارانه
- ۲۲۸- تمرین «تکرار» از مهمترین تمرین‌های کدام یک از استادان بازیگری «متد» است؟
 (۱) استلا آدلر
 (۲) استانیسلاوسکی
 (۳) سنفورد می‌نر
 (۴) لی استراسبرگ
- ۲۲۹- در تئاتر اپیک برشت، هر ژست یا حرکت باید:
 (۱) دارای ارزش اجتماعی باشد.
 (۲) ماهیتی ذهنی و تخیلی بیابد.
 (۳) جنبه‌های آیینی - مناسکی بیابد.
 (۴) دارای زیرساخت روانشناسانه باشد.
- ۲۳۰- نویسنده‌ی نمایشنامه‌ی «مرگ یزدگرد» از کدام شیوه‌ی نمایش ایرانی سود جسته است؟
 (۱) برخوانی
 (۲) پرده خوانی
 (۳) نقالی
 (۴) بازی در بازی
- ۲۳۱- کدام یک از کارگردان‌های زیر برای اولین بار توجه به ارگانیسم طبیعی را برای بازیگر لازم شمرد؟
 (۱) استلا آدلر
 (۲) استانیسلاوسکی
 (۳) بولسلاوسکی
 (۴) گروتفسکی
- ۲۳۲- «بازیگری تام» یا «کنش کامل» به شیوه‌ی کار کدام یک از افراد زیر در آموزش و تربیت بازیگر برمی‌گردد؟
 (۱) برژی گروتفسکی
 (۲) پیتر بروک
 (۳) برتولت برشت
 (۴) استانیسلاوسکی
- ۲۳۳- «انتظار» در کدام یک از آثار زیر به عنوان بستر وقایع مطرح نیست؟
 (۱) الکترا
 (۲) بل
 (۳) در انتظار گودو
 (۴) پرومته در زنجیر
- ۲۳۴- «اگر طلانی» متعلق به کدام متد و سیستم می‌باشد؟
 (۱) متد اکتینگ
 (۲) سیستم گروتفسکی
 (۳) متد الیاکازان
 (۴) سیستم استانیسلاوسکی
- ۲۳۵- «ویولا اسپولین» شرط اساسی برای آموزش تکنیک تئاتر به «هنرآموز - بازیگر» را چه می‌داند؟
 (۱) شهودی و مقلد بودن
 (۲) عقلانی و مقلد بودن
 (۳) شهودی و خودجوش بودن
 (۴) عقلانی و خودجوش بودن
- ۲۳۶- آثاری همچون: بازگشت به خانه - در انتظار گودو و گوریل پشمالو که در حوزه درام پست مدرن شناسایی می‌شوند هر یک:
 (۱) انسانی را به تصویر می‌کشند که در وضعیت اسفبار خود درمانده است.
 (۲) انسانی را به تصویر می‌کشند که قصد دارد از حدود زندگی خود فراتر رود.
 (۳) انسان‌هایی را نشان می‌دهند که می‌خواهند زندگی دنیوی خود را بهتر کنند.
 (۴) نشان‌های خردمندی را نشان می‌دهند که می‌کوشند به یاری خرد بر مشکلات غلبه کنند.
- ۲۳۷- دو شیوه‌ی به‌کارگیری انرژی و حرکت در کار بازیگری عبارتند از: حرکت و حرکت
 (۱) ارگانیک - مقطع
 (۲) مقطع - هندسی
 (۳) با هدف - بدون هدف
 (۴) هندسی - ارگانیک
- ۲۳۸- درباره‌ی بنیان‌های علمی بیومکانیک میرهولد کدام جمله صحیح است؟
 (۱) میرهولد با استفاده از مکتب بازتاب شناسی و اصول تابلوریسم قواعد بیومکانیک را طراحی کرد.
 (۲) میرهولد با الهام از اصول روانشناسی پیازه و چرخه‌های کار در تابلوریسم قواعد بیومکانیکی را بنیان نهاد.
 (۳) بیومکانیک از حرکات ورزشی اقتباس شد و در تئاتر و نظرات میرهولد ارتباطی با روانشناسی پیدا نکرد.
 (۴) میرهولد تحت تأثیر تئاتر چین و کابوکی اصول بیومکانیک را بنیان نهاد و خود را از مکاتب روانشناسی دور ساخت.

-
- ۲۳۹- عنوان «تئاتر مرگ» به اجراهای تئاتری کدام کارگردان مربوط می‌شود؟
(۱) آربین منوشکین (۲) آگوستو بوآل (۳) پیتر سلرز (۴) تادئوش کانتور
- ۲۴۰- کتاب «فضای خالی» نوشته کدام کارگردان تئاتر است؟
(۱) برتولت برشت (۲) پیتر بروک (۳) ژان لویی بارو (۴) یرژی گروتفسکی