

608

F

نام :

نام خانوادگی :

محل امضاء :

عصر جمعه
۹۲/۱۱/۱۸



جمهوری اسلامی ایران
وزارت علوم، تحقیقات و فناوری
سازمان سنجش آموزش کشور

اگر دانشگاه اصلاح شود مملکت اصلاح می‌شود.
امام خمینی (ره)

آزمون ورودی دوره‌های کارشناسی ارشد ناپیوسته داخل – سال ۱۳۹۳

باستان‌شناسی – کد ۱۱۳۲

مدت پاسخگویی: ۱۲۰ دقیقه

تعداد سؤال: ۱۵۰

عنوان مواد امتحانی، تعداد و شماره سؤالات

ردیف	مواد امتحانی	تعداد سؤال	از شماره	تا شماره
۱	زبان و عمومی و تخصصی	۳۰	۱	۳۰
۲	ماد و هخامنشی	۲۰	۳۱	۵۰
۳	پارت و ساسانی	۲۰	۵۱	۷۰
۴	دوره اسلامی	۴۰	۷۱	۱۱۰
۵	ماقبل تاریخ ایران	۲۰	۱۱۱	۱۳۰
۶	ماقبل تاریخ بین‌النهرین	۲۰	۱۳۱	۱۵۰

بهمن ماه سال ۱۳۹۲

استفاده از ماشین حساب مجاز نمی‌باشد.

این آزمون نمره منفی دارد.

حق چاپ و تکثیر سؤالات پس از برگزاری آزمون برای تمامی اشخاص حقیقی و حقوقی تنها با مجوز این سازمان مجاز می‌باشد و با منخلفین برابر مقررات رفتار می‌شود.

Part A: Vocabulary

Directions: Choose the word or the phrase (1), (2), (3), or (4) that best completes each sentence. Then mark your answer sheet.

- 1- Police officers should be commended for their _____ service to the community.
1) benevolent 2) harsh 3) hasty 4) peculiar
- 2- Despite her _____ arguments, the candidate attracted an enthusiastic following.
1) plausible 2) wholesome 3) specious 4) thorough
- 3- Toni has been _____ to achieve musical recognition for the past ten years.
1) prevailing 2) displaying 3) appreciating 4) striving
- 4- Thousands of families came here seeking _____ from the civil war.
1) remedy 2) refuge 3) remnant 4) rebellion
- 5- Many persons in the _____ were awakened by the blast, and some were thrown from their beds.
1) thrill 2) urbanity 3) vicinity 4) fatigue
- 6- I cannot believe that your parents would _____ such rude behavior.
1) endorse 2) hinder 3) postpone 4) seclude
- 7- Although I had already broken most of her dishes, Jacqueline was _____ enough to continue letting me use them.
1) thrifty 2) indigent 3) financial 4) magnanimous
- 8- Even when someone has been found innocent of a crime, the _____ often remains.
1) endeavor 2) stigma 3) urge 4) quest
- 9- I was badly scared when the explosion made the whole house _____.
1) vacillate 2) resurge 3) decline 4) quake
- 10- The poison produced by the frog's skin is so _____ that it can paralyze a bird or a monkey immediately.
1) pungent 2) swift 3) lethal 4) treacherous

Part B: Cloze Passage

Directions: Read the following passage and decide which choice (1), (2), (3), or (4) best fits each space. Then mark your answer sheet.

Air pollution has always accompanied civilizations. Pollution started from the prehistoric times when man created the first fires. According to (11) _____ in the journal *Science*, "soot (12) _____ on ceilings of prehistoric caves provides ample evidence of the high levels of pollution that was associated with (13) _____." The forging of metals appears to be a key turning point (14) _____ significant air pollution levels outside the home. Core samples of glaciers in Greenland indicate (15) _____ in pollution associated with Greek, Roman and Chinese metal production, but at that time the pollution was comparatively less and could be handled by nature.

- 11- 1) a 1983 article 2) article for 1983 3) a 1983rd article 4) article in 1983
- 12- 1) was found 2) having found 3) found 4) to be found
- 13- 1) inadequate ventilating open fires 2) inadequate ventilation of open fires
3) open fires inadequate ventilation 4) open fires in inadequate ventilation
- 14- 1) for creation in 2) in creation for 3) in the creating for 4) in the creation of
- 15- 1) increases 2) increased 3) the increasing 4) they increased

PART C: Reading Comprehension

Directions: Read the following three passages and answer the questions by choosing the best choice (1), (2), (3), or (4). Then mark the correct choice on your answer sheet.

Passage 1:

Archaeology is the study of prehistoric and historic cultures through the analysis of material remains. Archaeologists interpret the past from the objects made by past peoples. Often these objects lie buried in the ground, so our image of the archaeologist is of a scientist who is always digging. Archaeological digs include ruins of buildings and monuments, and also objects made by people who often had no written language and therefore no other record of their way of life. Tools, weapons, body ornaments, household furnishings, and items used in religious ceremonies are all examples of artifacts that typically turn up in digs.

Like historians, archaeologists establish the sequence of events that occurred in a given place and time period. But unlike historians, they take on a time span of roughly half a million years. Archaeologists try not only to piece together what happened in a particular setting but also to fit these small pieces into a much bigger picture. They aim to document how big changes occurred in the way peoples exploited their environment and one another.

- 16- The passage mentions all of the following as studied by archaeologists EXCEPT ----- .
 1) weapons 2) diaries 3) religious objects 4) remains of buildings
- 17- What is the writer's purpose in the second paragraph?
 1) To explain what historians and archaeologists have done so far
 2) To advise historians to follow the works of archaeologists
 3) To describe what archaeologists do by comparing them to historians
 4) To propose ways of using the findings of archaeologists' studies
- 18- Archaeologists do all of the following EXCEPT ----- .
 1) dig up the remains of objects that are buried in the ground
 2) determine what took place in a specific place and time period
 3) explain how past humans related to others and their environment
 4) plan and design more efficient uses for objects and materials
- 19- The word "exploited" in the last line is closest in meaning to ----- .
 1) used 2) changed 3) improved 4) destroyed
- 20- It can be inferred from the passage that historians ----- .
 1) and archaeologists are dissimilar in the way they life events
 2) tend to focus on the relationship between humans and their environment
 3) are concerned with events that happened in a particular time period
 4) are interested in studying events that occurred over half a million years ago

Passage 2:

Current archaeological theory holds that the first humans in the Americas were bands of advanced stone Age people who crossed over from what is now Siberia in Asia sometime between 12 and 30 thousand years ago. Some scientists think that these early humans crossed what is now the Bering Sea on a land bridge, a stretch of glacial ice connecting Asia and North America. Others speculate that may have crossed that 5-mile – wide channel by boat.

These early humans probably migrated southward along an ice-free corridor. After several thousand years, perhaps at a pace of only ten miles every year, the migrants spread over this new land from Alaska to the tip of South America, a trail over ten thousand miles long. In South America, where the glaciers from the ice age melted first, the migrants took strong root in the fertile soil and warming climate of Patagonia. As the ice receded farther north, civilization in what is now Central America and Mexico began to take shape and flourish.

21- what is the passage mainly about?

- 1) An archaeological theory 2) The early humans in the Americas
3) First civilizations in America and Asia 4) The migration of humans to the Americas

22- According to the passage, archaeologists believe that ----- .

- 1) the first humans could reach the Americas only by boat
2) Asian migrants brought civilization to the Americas
3) Stone Age people didn't take long to reach and settle in Americas
4) the first civilization in the Americas began in Central America and Mexico

23- The word "others" in line 5 refers to ----- .

- 1) scientists 2) humans 3) theories 4) bands

24- According to the passage, when the glaciers in South America melted, ----- .

- 1) the migrants settled in the warm, fertile region of Patagonia
2) the migrants in Patagonia in South America survived on the root crops
3) the climate became warmer in Patagonia, helping the people to move to Central American
4) the favorable conditions in Patagonia attracted migrants from other parts of south America

25- Which of the following statements is true according to the passage?

- 1) Theories state that the arrival of the first humans in the Americas occurred about 12 to 30 thousand years ago.
2) Groups of Stone Age humans moved to the Americas from other continents about 12 to 30 thousand years ago.
3) Theories vary widely over when the first humans arrived in the Americas.
4) Groups of first humans that migrated to the Americas originated in Siberia.

Passage 3:

Both the Greeks and the Romans minted coins. The Romans called the place where coins were made and stored by the Latin word *moneta*, the ancestor of the English word money. Even after coins were developed, however, the world was still a long way away from our current system of money. Each city made its own coins, with no common way of exchanging one type for another. Gradually, traders worked out different rates of exchange.

Another complication lay in the fact that for thousands of years, most people did not use money for important purchases. Although the wealthier classes used **money** for major transactions, ordinary people continued to barter for most things in their daily lives. For example, workers would be paid in food, clothing, and shelter, rather than in money. Farmers would grow food and make items for themselves, trading the tiny surplus for whatever they could not make or grow.

Paper money had a lot of advantages: it was lighter and easier to carry. It was also a lot cheaper to make. The development of paper money meant that people had grasped the difference between money as a symbol and money as something that was worth only the actual cost of the paper and ink in making a bill. The first known use of paper money was in China, around the year 1300. The first use of paper money in Europe was in Sweden in the 1600s, a time of extensive international trade and exploration. Because paper money made trade easier and more efficient, its use quickly caught on throughout the world.

- 26- **What is the writer's purpose in this passage?**
 1) To compare and contrast different kinds of money
 2) To explain the origin of the English word money
 3) To inform the reader about the development of money
 4) To talk about how ancient people would run their businesses
- 27- **It is stated in the passage that the Romans ----- .**
 1) minted coins in a place called moneta
 2) developed what is now our current system of money
 3) minted coins which were similar to Greek coins
 4) were the first people to use different methods of exchange
- 28- **The word "another" in line 5 refers to ----- .**
 1) city
 2) type of coin
 3) place where coins were made
 4) rate of exchange
- 29- **According to the passage, rich people ----- .**
 1) traded goods and services directly
 2) used money for important purchases
 3) paid their workers in goods rather than money
 4) tried to make trade easier and more efficient
- 30- **Which of the following statements is true about paper money?**
 1) When it was first used in Europe, business flourished in Sweden.
 2) The Chinese first used it 1300 years ago.
 3) It cost less to make than coins.
 4) People used it as a symbol.

ماد و هخامنشی

- ۳۱- ویژگی کتیبه‌ی جام زرین خشایارشا مکشوفه از همدان چیست؟
 (۱) تک زبانه: فارسی باستان
 (۲) دو زبانه: بابلی - فارسی باستان
- ۳۲- محوطه‌های مهم منسوب به ماد که در سال‌های اخیر خارج از مرزهای سیاسی ایران شناسایی و کاوش شده‌اند، کدامند؟
 (۱) تل فیه، الغ تیه، تل هویوک
 (۲) تل هویوک، کرکنس داغ، توشیبا
 (۳) آلتین تیه، کرکنس داغ، تل هویوک، قلعه وان
 (۴) کرکنس داغ، آلتین په، الغ تیه، قلعه‌وان
- ۳۳- شورش اصلی مادها بر علیه آشور در چه سالی صورت گرفت و نام حاکم شورش و مقرر حاکمیت او چه بود؟
 (۱) ۶۱۲ ق.م - کیاکسار - هگمتانه
 (۲) ۷۲۴ ق.م - دیاکو - هگمتانه
 (۳) ۶۷۳ ق.م - فرورتیش - ساگ‌بیت
 (۴) ۶۷۳ ق.م - خشتریه - کارکاشی
- ۳۴- بر اساس شواهد به‌دست آمده، نقوش برجسته‌ی تخت جمشید با و تزئین می‌شده‌اند؟
 (۱) نقاشی - ترصیع
 (۲) نقاشی - عاج‌کاری
 (۳) مرصع‌کاری - عاج‌کاری
 (۴) کنده‌کاری - نقوش استامپی
- ۳۵- سنگ‌نگاره «زنان اسب سوار هخامنشی» از کدام منطقه‌ی هخامنشی کشف شده‌است؟
 (۱) تخت جمشید
 (۲) پاسارگاد
 (۳) داسکیلون آسیای صغیر
 (۴) شوش

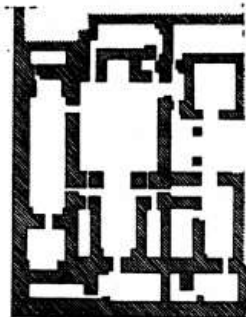
- ۳۶- کدام یک در ارتباط با شاخصه‌های هنر درباری هخامنشی صادق است؟
 (۱) ساخت تالار ستوندار، تصاویر افرادی با لباس پارسی، کاسه‌های لاله‌ای شکل، نماد فروهر
 (۲) سرستون‌های ترکیبی، مصالح سنگی، ساخت گوردخمه، تصاویر افرادی با لباس پارسی
 (۳) شمشیرهای کوتاه، آلیناکس، تالارهای ستوندار، عاج‌کاری، مرصع‌کاری
 (۴) ساخت تالارهای ستوندار، مصالح سنگی، پیکره‌ی حیوانات ترکیبی، تزیین طلایی
- ۳۷- در کدام محوطه‌ی عراق، کاخی از دوره‌ی هخامنشی و به شیوه‌ی پارسی حفاری شده است و توسط کدام پادشاه ساخته شده است؟
 (۱) بابل، داریوش دوم (۲) بابل، اردشیر اول (۳) نیپور، داریوش اول (۴) نیپور، اردشیر اول
- ۳۸- بنا بر الواح گلی تخت جمشید اهورا مزدا توسط روحانیون معتقد به کدام ایزدان نیایش می‌شده است؟
 (۱) غیر گاهاتی (۲) ایرانی گاهاتی
 (۳) ایرانی و غیر ایرانی (۴) ایرانی گاهاتی و غیر گاهاتی
- ۳۹- مجسمه‌ی معروف به پنل‌وپ از کجا به دست آمده و مربوط به چه دوره‌ای است؟
 (۱) شوش، قرون ۶ یا ۵ ق.م (۲) خزانه‌ی تخت جمشید، قرن ۴ ق.م
 (۳) خزانه‌ی تخت جمشید، نیمه دوم قرن ۵ ق.م (۴) تالار آپادانا، نیمه دوم قرن ۵ ق.م
- ۴۰- بر اساس نظر دیاکونوف، کدام عبارت در مورد پارسوا و پارسواش صحیح‌تر است؟
 (۱) هر دو نام یک ناحیه است و در منطقه فارس واقع‌اند.
 (۲) دو منطقه جدا از هم که اولی در فارس و دومی در خاک آشور واقع بود.
 (۳) پارسوا در کرمانشاه کنونی و پارسواش در محدوده‌ی شیراز کنونی بوده است.
 (۴) پارسوا و پارسواش دو منطقه جدا از هم‌اند.
- ۴۱- کاخ شوش طبق طرح کاخ‌های کدام تمدن باستانی ساخته شد؟
 (۱) اورارتویی (۲) ایلامی (۳) آشوری (۴) بابلی
- ۴۲- کاخ شائور در شوش به فرمان کدام شاه هخامنشی ساخته شد؟
 (۱) اردشیر اول (۲) اردشیر دوم (۳) داریوش اول (۴) داریوش دوم
- ۴۳- مشابه سکوه‌ای میانه‌ی حیاط ساختمان شماره‌ی ۳ دهانه غلامان، در کدام محوطه‌ی هخامنشی ایران به دست آمده است؟
 (۱) پاسارگاد (۲) تخت جمشید (۳) شوش (۴) برازجان
- ۴۴- منشأ نقوش برجسته منسوب به دوره‌ی ماد از نظر دیاکونوف در کدام فرهنگ قابل جستجو است؟
 (۱) گوتی (۲) لولوبی و گوتی (۳) آشوری - لولوبی (۴) لولوبی - اورارتو
- ۴۵- تاریخ ارایه شده برای سنجاق‌های مفرغی مکشوفه از گواين، نوشیجان، زیویه و لرستان براساس کتاب «ماد هخامنشی، اشکانی ساسانی» کدام است؟
 (۱) قرن ۷ ق.م (۲) قرن ۸ ق.م (۳) اوایل قرن ۸ ق.م (۴) قرن ۹ ق.م
- ۴۶- کتاب: «قدیم‌ترین تاریخ مادها و پارسیان» اثر کیست؟
 (۱) راگوزینا (۲) کامرون (۳) کینگ (۴) استروه
- ۴۷- موضوع کتیبه آساره‌ادون در کله چیست؟
 (۱) شکست ماد از آشور
 (۲) اتحاد آشور و قبایل ماد علیه اورارتو
 (۳) اتحاد آشور با برخی از رؤسای ماد علیه ماناها
 (۴) قرارداد میان پادشاه آشور و یکی از رؤسای ماد
- ۴۸- طرح کلی معبد مرکزی نوشیجان چگونه است؟
 (۱) لوزی پلکانی شکل (۲) مربع - مستطیل (۳) چلیپایی (۴) نیمه چلیپایی
- ۴۹- آثار معماری هخامنشی در مصر از کدام محوطه‌ها به دست آمده است؟
 (۱) محوطه‌ی تل‌المسکوطه و ممفیس (۲) محوطه کابریت و معبد آمونت
 (۳) محوطه‌ی معبد هیبیس و جریره الفانتین (۴) محوطه وادی حمامات و ممفیس
- ۵۰- کدام عبارت درباره‌ی محل نقش فرشته‌ی بالدار و شباهت تاج و کتیبه‌ی آن صحیح است؟
 (۱) محل: تخت جمشید - شبیه داریوش - مربوط به داریوش
 (۲) محل: برازجان - شبیه رب‌النوع هوروس مصری - کتیبه: مربوط به کمبوجیه
 (۳) محل: پاسارگاد - شبیه تاج هوروس مصری - کتیبه: مربوط به کوروش
 (۴) محل: شوش - شبیه رب‌النوع ایلامی - کتیبه: مربوط به شاهان ایلامی

- ۵۱- سفال نوع «آوایی» در کدام نواحی ایران و در چه زمانی رایج شد؟
 (۱) شمال شرق - نیمه اول سده‌ی سوم قبل از میلاد
 (۲) شمال شرق - نیمه دوم سده‌ی سوم قبل از میلاد
 (۳) شرق و جنوب شرق - نیمه اول سده‌ی دوم قبل از میلاد
 (۴) شرق و جنوب شرق - نیمه اول سده‌ی سوم قبل از میلاد
- ۵۲- نقش برجسته‌ی پیکره‌ی لمبیده بر یک ارابه با دو گاو کوهان‌دار و کاهنی که ماده‌ای خوشبو را بر بخوردانی سه پایه می‌ریزد و چند نفر دیگر در حال اجرای مراسمی آیینی، کدام است؟
 (۱) برد گودی جنگه
 (۲) شیرینو موری
 (۳) یه شوه الگی
 (۴) شیوند
- ۵۳- سکه‌های کدام ضرابخانه اشکانی دارای کیفیت عالی و عیار بالا است؟
 (۱) شوش
 (۲) سلوکیه
 (۳) اکباتان
 (۴) سلوکیه اولائوس
- ۵۴- کدام نوع تدفین دوره‌ی اشکانی در جزیره‌ی قشم و مناطق جنوبی خلیج فارس و دریای عمان رواج داشته است؟
 (۱) تابوتی
 (۲) گودالی
 (۳) سنگ چین
 (۴) سردابه‌ای
- ۵۵- بارزترین نمونه‌ی بناهای چهار ایوانی و دو ایوانی دوره اشکانی به ترتیب کدامند؟
 (۱) ایوان کسری - کوه خواجه
 (۲) کاخ کوه خواجه - کاخ آی خانوم
 (۳) کاخ لبانای آشور - کاخ کوه خواجه
 (۴) کاخ لبانای آشور - معبد کبیر هاترا
- ۵۶- خمره تدفینی با نقش صلیب شکسته از کجا به دست آمده است؟
 (۱) شوش
 (۲) گرمی مغان
 (۳) خوره محلات
 (۴) شغاب بوشهر
- ۵۷- موضوع نقش برجسته خونگ یار علی وند چیست؟
 (۱) شامل پنج گروه نقشی مجزا است.
 (۲) دو فرد به اندازه‌ی طبیعی به حالت نیم‌رخ که احتمالاً صحنه اعطای منصب است.
 (۳) مراسم احترام یک صاحب منصب را نسبت به یک شاهزاده الیمایی نشان می‌دهد.
 (۴) مردی با چهره‌ای پوشیده بر روی تختی با شکوه که نیم تاجی در دست راست و جامی در دست چپ دارد.
- ۵۸- دیدگاه اشتاین (استین) در مورد کاربری کوه خواجه کدام است؟
 (۱) کاخی از اواخر دوره اشکانی
 (۲) خانه‌ای اربابی از دوران اشکانی و ساسانی
 (۳) پرستشگاهی مربوط به مذهب بودایی
 (۴) اولین آتشکده به شیوه چهار طاقی در ایران
- ۵۹- پلان مقابل مربوط به کدام بناست؟



- (۱) کاخ نیپور
 (۲) کاخ کیش
 (۳) بیت اکتیو
 (۴) کاخ آشور

- ۶۰- در معماری کدام بنا، ترکیبی از اشکال کهن بومی (شرقی) و سبک‌های یونانی و رومی دیده می‌شود؟
 (۱) پرپیتروس
 (۲) معبد آنوآنتوم
 (۳) مقبره‌ی ژان بلیک
 (۴) معبد گارثوس
- ۶۱- پلان مقابل کدام بناست؟



- (۱) کاخی در کیش
 (۲) کاخی در حیره
 (۳) کاخی در المعارید
 (۴) خانه‌ای مسکونی در کیش

- ۶۲- ایوان کرخه در زمان کدام یک از پادشاهان ساسانی بنیان گذاشته شد؟
 (۱) اردشیر اول
 (۲) خسرو اول
 (۳) شاپور دوم
 (۴) شاپور اول
- ۶۳- کاسه‌های تراش‌دار شیشه‌ای ساسانی در خارج از ایران از کدام منطقه به دست آمده است؟
 (۱) هند
 (۲) چین
 (۳) روم
 (۴) یونان

- ۶۴- در گزارش‌های آمیانوس مارسلینوس، موضوع نقاشی‌های کاخ‌های ساسانی چه بوده است؟
 (۱) نبرد - نقوش هندسی (۲) نبرد - مذهبی (۳) جنگ - بزم (۴) شکار - جنگ
- ۶۵- اغلب بشقاب‌های نقره‌ی ساسانی مزین به نقوش درباری در زمان کدام پادشاه ساسانی ساخته شده‌اند؟
 (۱) خسرو اول (۲) خسرو دوم (۳) شاپور اول (۴) شاپور دوم
- ۶۶- بر سطح سنگ بلور معروف به «پیاله سلیمان» نقش کدام پادشاه ساسانی حکاکی شده است؟
 (۱) خسرو اول (۲) خسرو دوم (۳) پیروز (۴) یزدگرد اول
- ۶۷- در کدام نقش برجسته بهرام دوم در حال کشتن شیرهای درنده در کنار خانواده خود می‌باشد؟
 (۱) نقش رجب (۲) تنگ چوگان (۳) سرمشهد (۴) نقش رستم
- ۶۸- این نقش مربوط به کیست؟

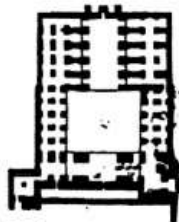


- (۱) پاپک
 (۲) شاپور
 (۳) اردشیر
 (۴) ساسان

- ۶۹- کدام نقش برجسته با دیگر آثار در یک طبقه‌بندی قرار ندارد؟
 (۱) اردشیر در فیروزآباد (I) (۲) نرسی در نقش رستم (۳) بهرام اول در بیشاپور (۴) شاپور اول در نقش رجب (I)
- ۷۰- از کاوش‌های کدام محوطه در ایران منسوجات ساسانی به دست آمده است؟
 (۱) بیشاپور - تل ملیان (۲) ایوان کرخه - قومس (۳) بیشاپور - ایوان کرخه (۴) تل ملیان - قومس

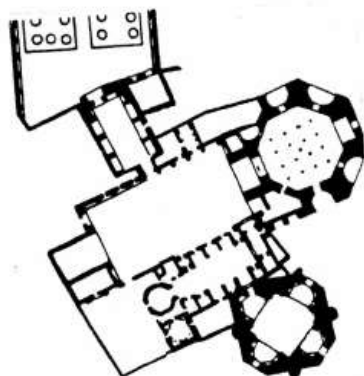
دوره اسلامی

- ۷۱- «شاه محمود نیشابوری» و «دوست محمد» به ترتیب از خطاطان و نقاشان ادوار و می‌باشند.
 (۱) سلجوقی، تیموری (دوران حاکمیت شاهرخ) (۲) صفوی، صفوی (دوران حاکمیت طهماسب)
 (۳) تیموری، صفوی (دوران حاکمیت عباس اول) (۴) قاجار، قاجار (دوران حاکمیت ناصرالدین شاه)
- ۷۲- سه کاروانسرای هشت ضلعی دوره صفوی کدامند و در کدام مسیر قرار گرفته‌اند؟
 (۱) امین آباد، ده بید، مادر شاه - اصفهان به شیراز (۲) خان خَره، امین آباد، مادر شاه - اصفهان به گلپایگان
 (۳) امین آباد، ده بید، خان خَره - در مسیر اصفهان به شیراز (۴) ده بید، مادر شاه، شاه عباسی - اصفهان به کاشان
- ۷۳- نقشه مقابل به مسجد تعلق دارد.



- (۱) جامع فهرج
 (۲) جامع نائین
 (۳) جامع نیریز
 (۴) تاریخانه دامغان
- ۷۴- در معماری سنتی ایران «پتگانه» همان است که به صورت اجرا می‌گردد.
 (۱) پشت‌بند دیوار - زائده‌ای در بیرون آن (۲) کاربردی، اشکال هندسی در زیر گنبدها
 (۳) قاب‌بندی - مربع و مستطیل در نمای ساختمان (۴) طاقچه‌بندی، طاق‌های کوچکی که روی هم سوار می‌شوند.

۷۵- نقشه مقابل بخشی از پلان را نشان می‌دهد.



- ۱) مجموعه شیخ صفی‌الدین اردبیلی در اردبیل
- ۲) مجموعه شاه نعمت‌الله ولی در ماهان
- ۳) مجموعه بایزید بسطامی در بسطام
- ۴) مجموعه حضرت عبدالعظیم در ری

۷۶- ایکروم (ICCROM) همان است که مرکز آن در واقع گردیده و ایکوموس همان است که مقر آن در باشد.

- ۱) سازمان علمی نگهداری و مرمت گنجینه‌های فرهنگی - ورشو، مرکز بین‌المللی همکاری‌های بین موزه‌ای - پاریس
 - ۲) سازمان علمی بین‌المللی حفاظت آثار تاریخی - پاریس، مرکز بین‌المللی مطالعه و حفاظت از اموال فرهنگی - ورشو
 - ۳) شورای بین‌المللی ابنیه و اماکن تاریخی - ورشو، مرکز بین‌المللی نگهداری و مرمت گنجینه‌ها - رم
 - ۴) مرکز بین‌المللی مطالعه، نگهداری و مرمت گنجینه‌های فرهنگی - رم، شورای بین‌المللی ابنیه و اماکن تاریخی - پاریس
- کدام یک از بناهای ذیل در مجموعه سنگ بست واقع شده‌اند؟

۷۷- ۱) برج کاشانه ۲) مدرسه فیروز شاهی ۳) مقبره ارسلان جاذب ۴) مجموعه لشکری بازار
۷۸- آب انبارهای «سردار بزرگ»، «حکیم» و «حاج کاظم» به ترتیب در شهرهای ، و واقع و همگی به دوره تعلق دارند.

- ۱) قزوین، قزوین، قزوین، قاجاریه
- ۲) اصفهان، اصفهان، قزوین، قاجاریه
- ۳) کاشان، قزوین، قم، صفویه
- ۴) بندرعباس، شیراز، قزوین، صفویه

۷۹- مدارس «سلطانی» در کاشان و «علیا» در فردوس به ترتیب به ادوار و تعلق دارند.

- ۱) صفویه - قاجاریه ۲) قاجاریه - صفویه ۳) صفویه - افشاریه ۴) قاجاریه - قاجاریه

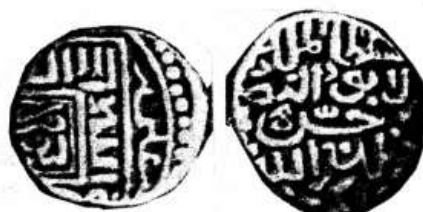
۸۰- دو رباط «زین‌الدین» و «زیره» متعلق به چه دوره‌ای هستند و با چه طرحی ساخته شده‌اند؟

- ۱) دوره صفوی، با نقشه مدور
- ۲) دوره قاجار، با نقشه مدور
- ۳) دوره صفوی، با نقشه هشت ضلعی
- ۴) دوره صفوی و قاجار، با نقشه هشت ضلعی

۸۱- مسجد جامع قرطبه پس از احداث به امر، سه مرحله دیگر توسعه یافت که در سومین مرحله آن به امر شبستانی در جانب شرق آن اضافه گردید.

- ۱) عبدالرحمن دوم - المنصور
- ۲) عبدالرحمن اول - المنصور
- ۳) عبدالرحمن اول - الحاکم دوم
- ۴) عبدالرحمن دوم - الحاکم دوم

۸۲- تصویر الف سکه و تصویر ب سکه را نشان می‌دهد.



(ب)

(الف)

- ۱) روی، افشاریه - روی، صفاریان
- ۲) روی، آق‌قویونلو - پشت، آق‌قویونلو
- ۳) پشت، صفویه - پشت، طاهریان
- ۴) پشت، تیموریان - روی، قراقویونلو

۸۳- عبارت‌های «از خراسان سکه بر زر شد به توفیق خدا» و «به گیتی سکه صاحبقرانی» به ترتیب بر سکه‌های و قابل رویت است.

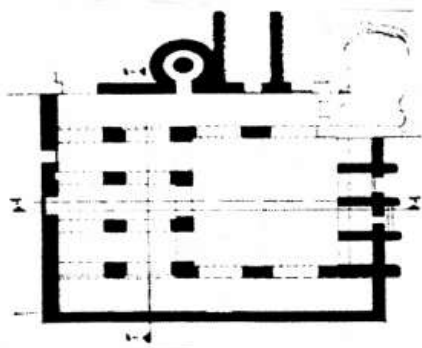
- ۱) صفویان، صفویان ۲) تیموریان، صفویان ۳) صفویان، افشاریه ۴) افشاریه، زندیه

۸۴- استاد احمد موسی نقاش چه دوره‌ای و رئیس کتابخانه بایسنقر میرزا در هرات چه کسی بود؟

- ۱) دوره صفویه، خلیل مصور
- ۲) دوره تیموری، خواجه علی مصور
- ۳) دوره ایلخانی، سید احمد نقاش
- ۴) دوره ایلخانی، جعفر تبریزی

دوره اسلامی	608F	صفحه ۱۰
۸۵-	«تیمچه ملک التجار»، «کاروانسرای حاجی کریم» و «سرا و بارانداز گلشن» به ترتیب در و واقع گردیده‌اند.	
	(۱) شهر کرمان، شهر اصفهان، شهر یزد	(۲) شهر یزد، شهر قزوین، شهر تهران
	(۳) بازار کرمان، بازار اصفهان، بازار شیراز	(۴) بازار اصفهان، بازار اصفهان، بازار اصفهان
۸۶-	مکتب نقاشی مغولی هند (گورکانیان) بوسیله و که از دربار صفوی به آنجا برده شده بودند، پایه‌گذاری گردید.	
	(۱) عبدالصمد و میر سید علی	(۲) سلطان محمد و محمد زمان
	(۳) میر مصور و سلطان علی مشهدی	(۴) آقامیرک نقاش و ابوالحسن نقاش
۸۷-	در کنفرانس ۲۱ آوریل ۱۹۵۴ که از طرف یونسکو در لاهه برگزار گردید (کنفرانس لاهه)، کشورهای عضو کنفرانس را مورد موافقت قرار دادند.	
	(۱) لغو معافیت مالیاتی ورود و صدور اشیاء فرهنگی	(۲) همکاری‌های بین‌المللی موزه‌ها و گنجینه‌های فرهنگی
	(۳) حمایت از موارث طبیعی و فرهنگی	(۴) حمایت از اموال فرهنگی به هنگام جنگ
۸۸-	در کنفرانسیون ۱۹۷۰ پاریس موضوع اموال فرهنگی مورد موافقت کشورهای عضو کنفرانس قرار گرفت.	
	(۱) ممنوعیت ورود و صدور غیرقانونی	(۲) ممنوعیت انتقال مالکیت غیرقانونی
	(۳) پیشگیری از خرید و فروش و قاچاق	(۴) گزینه‌های ۱ و ۲ صحیح می‌باشند.
۸۹- هنرمندی است که با ظهور صفویان از هرات به تبریز آمد و به ریاست کتابخانه سلطنتی منصوب گشت. بعد از او شاگردش مسئولیت رسم نگاره‌های خمسه نظامی برای شاه طهماسب را عهده‌دار بود.	
	(۱) بهزاد- سلطان محمد	(۲) عبدالصمد- سلطان علی مشهدی
	(۳) سلطان علی مشهدی- میر سید علی	(۴) سلطان علی هروی- ابوالحسن نقاش
۹۰-	«حیات شیران» بخشی از می‌باشد که در شهر به روزگار حکمرانی احداث گردیده است.	
	(۱) خزبه المفجر- دشت اریحاه- عبدالملک بن مروان	(۲) کاخ الازهر- غرناطه- امویان اسپانیا
	(۳) کاخ فاطمیان- قاهره- خلیفه الظاهر	(۴) کاخ الحمرا- غرناطه- بنی نصر
۹۱-	شهرهای و به ترتیب پایتخت سلجوقیان آناتولی و مملوکان مصر بودند.	
	(۱) عسکریه- قاهره	(۲) عسکریه- فسطاط
	(۳) عسکریه- قاهره	(۴) قونیه- قاهره
۹۲- نخستین شهری است که به دست فاتحان مسلمان در جانب شرق نیل احداث گردید و فاطمیان پس از تسلط بر مصر را پایتخت خویش ساختند.	
	(۱) مدینه الزهرا- فسطاط	(۲) جیزه- مدینه الازهر
	(۳) فسطاط- قاهره	(۴) قاهره- مدینه الزهرا
۹۳-	مدینه الزهرا کاخی شهر مانند بود که در به امر احداث و در ۳۹۳ هجری توسط سپاهیان مزدور بربری غارت گردید.	
	(۱) ساحل دجله- الحاکم عباسی	(۲) ساحل نیل- المستنصر فاطمی
	(۳) ده کیلومتری قرطبه- عبدالرحمن سوم اموی	(۴) ده کیلومتری قاهره- منصور عباسی
۹۴-	«عثمان» یکی از نام آورترین نقاشان دربار خلافت عثمانی است که دو مجلد بزرگ با موضوع را مصور نموده است.	
	(۱) هنرنامه، تاریخ سلاطین عثمانی و بویژه جنگ‌های سلطان سلیمان قانونی	(۲) ظفرنامه، صحنه‌هایی از رویدادهای تاریخی زمان سلطان محمد فاتح
	(۳) تاریخ عثمانی، جنگ‌ها و رویدادهای تاریخی	(۴) شرف نامه، تاریخ جنگ‌های سلطان محمد فاتح
۹۵-	اثری است فرهنگی بازمانده از عصر صفوی که بر آن عبارت «عمل بنده درگاه مقصود کاشانی در سال ۹۴۶» دیده می‌شود؟	
	(۱) گچبری کوشک طهماسبی در قزوین	(۲) صندوق چوبی مقبره شیخ صفی
	(۳) روکش نقره‌ای درب مقبره شیخ صفی	(۴) فرش اردبیل که در موزه ویکتوریا آلبرت نگهداری می‌شود.
۹۶-	بر حاشیه درونی سکه‌های عبارت «بسم الله ضرب هذه الدینر» و بر حاشیه بیرونی آنها عبارت «لله الامر من قبل و من بعد» ضرب گردیده است.	
	(۱) خلفای اموی	(۲) خلفای عباسی
	(۳) خلفای عثمانی	(۴) پادشاهان سلجوقی
۹۷-	مسکوکات مشهور به «غازی» که با نام «فلوس» نیز شناخته می‌شوند، از مسکوکات رایج عصر هستند که بر روی آنها تصاویری از ضرب گردیده است.	
	(۱) سلجوقیان- شیر و خورشید	(۲) صفوی- حیوانات و پرندگان
	(۳) تیموری- غاز و سایر پرندگان	(۴) قاجاریه- شیری که شمشیر در دست دارد.

- ۹۸- چهره اشخاصی که با شباهت به فرنگیان نقش شده‌اند، از عمده‌ترین نقوش انسانی دیواره‌های کاخ می‌باشند.
 (۱) احمد شاهی در تهران (۲) طهماسبی در قزوین (۳) هشت بهشت در اصفهان (۴) خورشید در کلات نادری
- ۹۹- «خیشخان» دارای چه عملکردی بود و فضای میان دو ردیف ستون در شبستانهای ستون‌دار را می‌نامند.
 (۱) وسیله دفع رطوبت، فریز (۲) وسیله گرم کننده، غلام گردش
 (۳) وسیله خنک کننده، فرش انداز (۴) وسیله هدایت فاضلاب و آب باران، ترنیه
- ۱۰۰- «برج اخنجان» در واقع و «برج چهل دختران دامغان» با پلان ساخته شده است.
 (۱) در حومه طوس مشهد، مدور (۲) در حومه سبزوار، شش ضلعی
 (۳) در اطراف دامغان، هشت ضلعی (۴) در حومه نیشابور، کثیرالاضلاع
- ۱۰۱- این خوشنویس ملقب به «قبلة الكتاب» است و قلم از دو قلم نسخ و رقاع بوجود آمده است.
 (۱) ابن بواب، معقلی (۲) یاقوت مستعصمی، تعلیق
 (۳) ابن مقله، نستعلیق (۴) درویش طالقانی، نستعلیق قطاعی
- ۱۰۲- در کاشیکاری ورودی شمالی قبة الصخره امضاء کدام کاشیکار ایرانی و چه تاریخی ثبت شده است؟
 (۱) عبدالله خراسانی، ۴۵۰ هـ (۲) عبدالله تبریزی، ۹۵۹ هـ
 (۳) عبدالله نیشابوری، ۴۵۰ هـ (۴) عبدالله شیرازی، ۹۵۹ هـ
- ۱۰۳- حظیره (حضره) است و آرامگاه را می‌توان در این گروه جای داد.
 (۱) محل چله نشینی صوفیان و متصوفان، گور امیر در سمرقند
 (۲) زیارتگاه‌های برپا شده در خارج از شهرها، گوهرشاد در هرات
 (۳) محل تدریس مبانی تصوف و زهد، خواجه احمد در ترکمنستان
 (۴) محلی محصور برای تدفین که فاقد سقف، خواجه عبدالله انصاری در گازرگاه
- ۱۰۴- مدارس امامی، بالاسر، ساروتقی و سلطانی به ترتیب به چه ادواری تعلق دارند؟
 (۱) قرن ششم، عصر صفوی، قرن نهم هـ، عصر قاجار
 (۲) قرن هشتم، قرن نهم هـ، عصر صفوی، عصر قاجار
 (۳) قرن ۹ هـ عصر قاجار، قرن هشتم، عصر صفوی
 (۴) عصر قاجار، قرن نهم هـ عصر صفوی، قرن هشتم هـ
- ۱۰۵- «خامه کاشی» در اصطلاح معماری اسلامی به کاشی گفته می‌شود و منظور از «کلوک» در آجرکاری دوران اسلامی از آجر است.
 (۱) کاشی نپخته - یک نیمه از آجر (۲) کاشی کار نشده - سه چهارم از آجر
 (۳) کاشی بدون لعاب - یک هشتم از آجر (۴) کاشی برش نخورده - یک چهارم از آجر
- ۱۰۶- نخستین سکه‌های مستقل اسلامی در دوره حکومت ضرب گردید و به روزگار حاکمیت مسکوکاتی به سبک فرمانروایان ساسانی لیکن با خط پهلوی و کوفی ضرب گردیده است.
 (۱) عبدالملک اموی، آل بویه (۲) مروان بن حکم اموی - سلاجقه
 (۳) المنصور عباسی - صفاریان (۴) المتوکل عباسی - سامانیان
- ۱۰۷- ترسیم ذیل، پلان مسجد جامع را نشان می‌دهد.
 (۱) مسجد جامع گلبایگان
 (۲) مسجد جامع اردبیل
 (۳) مسجد جامع فهرج
 (۴) مسجد تاریخانه دامغان



- ۱۰۸- معمار دوره عثمانی در اواخر قرن نهم هجری و اوایل قرن دهم هجری، فرزند معمار مراد و سازنده مجموعه‌های سلطان بایزید در آماسیه و ادرنه است؟
 (۱) محمد المجنون معمار (۲) خیرالدین معمار (۳) معمار الیاس آغا (۴) کمال‌الدین معمار

- ۱۰۹- در مورد آرامگاه بابا رکن‌الدین کدام گزینه ذیل درست است؟
 (۱) با گنبد شش ترک هرمی در کنار خواجه ربیع مشهد
 (۲) با گنبد ده ترک هرمی در کنار ابن‌بابویه شهر ری
 (۳) با گنبد دوازده ترک هرمی در تخت فولاد اصفهان
 (۴) با گنبد هشت ترک هرمی در قبرستان شاه زنده سمرقند
- ۱۱۰- در خصوص مسجد مروارید کدام گزینه ذیل صحیح است؟
 (۱) اکبرشاه در سفر به افغانستان، آن را در غزنه ساخت
 (۲) توسط هندوها این مسجد قرن دهم هجری به آتش کشیده شد.
 (۳) از بناهای قرن دهم هجری است که در لاهور پاکستان قرار دارد.
 (۴) از بناهای عهد بابرین در هند است.
- ماقبل تاریخ ایران
- ۱۱۱- بر مبنای اطلاعات حاصل از گرده‌شناسی رسوبات کف دریاچه زریوار مریوان تغییر وضعیت اقلیمی منطقه از شرایط سرد و خشک به شرایط بارانی که به تدریج رویش درختان جنگل در منطقه آغاز شد، به چه زمانی بر می‌گردد؟
 (۱) ۶۰۰۰ تا ۴۰۰۰ سال قبل
 (۲) ۱۰۰،۰۰۰ تا ۶۰۰۰ سال قبل
 (۳) ۱۴۰۰۰ تا ۱۰،۰۰۰ سال قبل
 (۴) ۲۲۵۰۰ تا ۱۴۰۰۰ سال قبل
- ۱۱۲- خشت‌های دست ساز سیگاری شکل از کدام محوطه باستانی شمال مرکزی ایران یافت شده است؟
 (۱) تپه زاغه
 (۲) تپه سیلک
 (۳) تپه چشمه علی
 (۴) تپه قبرستان
- ۱۱۳- گستره جغرافیایی فرهنگ عصر مفرغ یانیق (یانیک) کدام است؟
 (۱) قفقاز و شرق ترکیه
 (۲) قفقاز، شمال غرب و جنوب شرق ایران
 (۳) قفقاز، شمال مرکزی ایران و جنوب غرب ترکمنستان
 (۴) شمال غرب، قفقاز، شرق ترکیه و زاگرس مرکزی ایران
- ۱۱۴- کهن‌ترین استقرار جوامع روستایی اولیه در جنوب شرق ایران در چه تاریخی شکل گرفته است؟
 (۱) حدود ۵۲۰۰ ق.م
 (۲) حدود ۵۸۰۰ ق.م
 (۳) حدود ۶۳۰۰ ق.م
 (۴) حدود ۶۵۰۰ ق.م
- ۱۱۵- گستره جغرافیایی افق سفالی دالما کدام است؟
 (۱) شمال غرب و جنوب غرب
 (۲) شمال غرب و شمال مرکز ایران
 (۳) شمال غرب و زاگرس مرکزی
 (۴) شمال غرب و جنوب شرق
- ۱۱۶- در میان بقایای استخوانی حیوانات اهلی ساکنان روستای نوسنگی حاجی فیروز کدام گونه وجود ندارد؟
 (۱) بز
 (۲) گاو
 (۳) خوک
 (۴) گوسفند
- ۱۱۷- کاسه مسی که از ورقه مسی ساخته و پرداخته شده است از کدام دوره تپه سیلک شناسایی شده است؟
 (۱) دوره اول
 (۲) دوره دوم
 (۳) دوره سوم
 (۴) دوره چهارم
- ۱۱۸- کارگاه ذوب و عمل آوری مس در بافت کدام روستای عصر مس سنگی شمال مرکزی ایران یافت شده است؟
 (۱) تپه سیلک کاشان
 (۲) تپه قبرستان دشت قزوین
 (۳) تپه سگزآباد دشت قزوین
 (۴) تپه زاغه دشت قزوین
- ۱۱۹- در شمال غرب و شمال مرکزی ایران سفال‌های چند رنگ و دو رنگ معرف کدام دوره پیش از تاریخ است؟
 (۱) عصر مفرغ میانی
 (۲) عصر مفرغ جدید
 (۳) عصر مفرغ قدیم
 (۴) اواخر هزاره چهارم ق.م
- ۱۲۰- محوطه باستانی چغابنوت معرف کدام دوره پیش از تاریخ جنوب غرب ایران است؟
 (۱) نوسنگی
 (۲) اواخر دوره نوسنگی
 (۳) نوسنگی باسفال
 (۴) نوسنگی بدون سفال
- ۱۲۱- ارتفاع منفی و یا مدفون نهشته‌های باستانی تپه علی کش چند متر است؟
 (۱) ۳
 (۲) ۴
 (۳) ۵
 (۴) ۷
- ۱۲۲- الگوی استقرار تک دوره‌ای در کدام دوره پیش از تاریخ و در چه نقطه‌ای از فلات ایران در عصر مفرغ رایج بوده است؟
 (۱) جنوب شرق ایران
 (۲) شمال شرق ایران
 (۳) شمال مرکزی ایران
 (۴) شمال غرب ایران
- ۱۲۳- در کدام طبقه حفاری تپه زاغه قزوین آثار سفال‌های چشمه علی نمایان شد؟
 (۱) از طبقات استقراری II به بعد
 (۲) در طبقات استقراری IV به بعد
 (۳) در طبقات استقراری IV به بعد
 (۴) در طبقات استقراری VIII به بعد
- ۱۲۴- کاهنگاری مطلق مبتنی بر آزمایش کربن ۱۴ دوره V تپه گودین کنگاور کدام است؟
 (۱) ۳۰۰۰ - ۲۹۰۰ ق.م
 (۲) ۳۱۰۰ - ۳۰۰۰ ق.م
 (۳) ۳۳۰۰ - ۲۶۰۰ ق.م
 (۴) ۳۳۰۰ - ۲۸۰۰ ق.م
- ۱۲۵- گستره جغرافیایی افق سفالی «چشمه علی» کدام است؟
 (۱) شمال مرکزی و شمال شرق
 (۲) شمال مرکزی و جنوب غرب
 (۳) شمال مرکزی و جنوب غرب ترکمنستان
 (۴) شمال مرکزی، شمال شرق و جنوب غرب ترکمنستان

- ۱۲۶- شواهد ذوب و عمل آوری مس در تسلسل لایه نگاری اکروپل شوش از کدام دوره یافت شده است؟
 (۱) شوش I (۲) شوش II (۳) شوش III (۴) لایه ۲۳
- ۱۲۷- وسعت شهر سوخته در دوران اوج شکوفایی و آغاز تشکیل دولت شهر به چند هکتار رسید؟
 (۱) ۴۵ هکتار (۲) ۵۵ هکتار (۳) ۸۰ هکتار (۴) ۱۱۲ هکتار
- ۱۲۸- قدیمی ترین شواهد استفاده از فلز در ایران به صورت مهره‌های گرد مسی که به اواخر هزاره هشتم و اوایل هزاره هفتم ق. م. تاریخ‌گذاری شده است، از کدام محوطه باستانی یافت شده‌اند؟
 (۱) تپه علی کش (۲) تل ابلیس (۳) تپه زاغه (۴) گنج دره تپه
- ۱۲۹- اصطلاح «فرهنگ سفال نخودی رنگ» توسط چه کسی برای معرفی فرهنگ‌های پیش از تاریخ ایران به کار رفته است؟
 (۱) دو مکنم (۲) دونالد مک کاون (۳) دومورگان (۴) رابرت دایسون و مری ویت
- ۱۳۰- در مهرهای مسطح اولیه ایران، نقش مایه‌های حکاکی شده بر روی آن‌ها از چه نوع نقش مایه‌هایی بودند؟
 (۱) حیوانی (۲) گیاهی (۳) هندسی (۴) حیوانی و گیاهی

ما قبل تاریخ بین‌النهرین

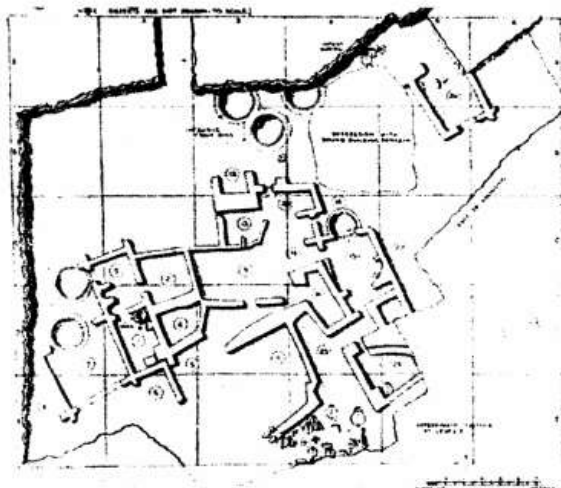
- ۱۳۱- طرح‌های ذیل بر روی سفال کدام دوره دیده می‌شود؟



- (۱) حلف
 (۲) عبید
 (۳) سامره
 (۴) حسونا

- ۱۳۲- مجسمه یافت شده از غار شنیدار مربوط به کدام فاز دوران پارینه سنگی است؟
 (۱) پارینه سنگی میانی (۲) پارینه سنگی قدیم (۳) پارینه سنگی جدید (۴) ما قبل دوره نوسنگی
- ۱۳۳- بهترین و شاخص‌ترین ریز تیغه‌های (میکرولیت) از کدام محوطه باستانی بین‌النهرین یافت شده است؟
 (۱) کریم شهیر (۲) غار دیان (۳) زاوی شمی (۴) غار شنیدار
- ۱۳۴- آثار و شواهد خشت‌های دست‌ساز سیگاری شکل در چه دوره‌ای از ادوار پیش از تاریخ بین‌النهرین یافته شده است؟
 (۱) دوره نوسنگی قدیم (۲) دوره نوسنگی میانی (۳) دوره نوسنگی با سفال (۴) دوره پایانی پیش از نوسنگی
- ۱۳۵- تاریخ‌گذاری نسبی بقایای معماری یافت شده از تل نمربک بین‌النهرین کدام است؟
 (۱) حدود هزاره هفتم ق.م (۲) حدود هزاره هشتم ق.م (۳) حدود هزاره نهم ق.م (۴) حدود هزاره دهم ق.م
- ۱۳۶- تاریخ‌گذاری نسبی بقایای معماری به صورت خانه‌های نیمه مدور و نیمه زیرزمینی قرمز دره کدام است؟
 (۱) حدود هزاره هفتم ق.م (۲) حدود هزاره هشتم ق.م (۳) حدود هزاره نهم ق.م (۴) حدود هزاره دهم ق.م
- ۱۳۷- در کدام یک از نظریات ذیل نقش تغییرات اقلیمی در ایجاد زندگی مبتنی بر تولید خوراک و شروع دوره نوسنگی مهم‌تر است؟
 (۱) نظریه واحه چایلد (۲) نظریه مناطق هسته‌ای بریدوود (۳) نظریه تقسیم‌بندی منطقه‌ای واویلوف (۴) نظریه طیف وسیع اقتصادی فلاتری
- ۱۳۸- الگوی شکار گزینشی حیوانات کوچک اندام در کدام دوره از ادوار پیش از تاریخ بین‌النهرین رواج داشته است؟
 (۱) فراپارینه سنگی (۲) پارینه سنگی میانی (۳) پارینه سنگی قدیم (۴) دوره پایانی پیش از نوسنگی
- ۱۳۹- تل مغزلیه معرف کدام فرهنگ پیش از تاریخ بین‌النهرین است؟
 (۱) پارینه سنگی میانی (۲) فراپارینه سنگی (۳) نوسنگی با سفال (۴) نوسنگی بی‌سفال
- ۱۴۰- تل سوتو معرف کدام دوره از ادوار پیش از تاریخ بین‌النهرین است؟
 (۱) نوسنگی بی‌سفال (۲) نوسنگی با سفال (۳) دوره فراپارینه سنگی (۴) دوره پایانی پیش از نوسنگی
- ۱۴۱- براساس شواهد لایه‌نگاری ام دباغیه آثار انبارهای ذخیره گوشت از کدام طبقه یافته شده است؟
 (۱) طبقه II (۲) طبقه III (۳) طبقه IV (۴) طبقه VI

- ۱۴۲- در ام دباغیه ظروف سفالین را با استفاده از چند روش ساخته و پرداخته می‌کردند؟
 (۱) یک روش (۲) دو روش (۳) سه روش (۴) چهار روش
- ۱۴۳- براساس شواهد لایه‌نگاری دوره I تپه جرمو معرف چه دوره‌ای از ادوار پیش از تاریخ بین‌النهرین است؟
 (۱) نوسنگی قدیم (۲) نوسنگی میانی (۳) نوسنگی با سفال (۴) نوسنگی بی سفال
- ۱۴۴- به طور سنتی مینا و معیار اصلی دوره‌بندی فرهنگ‌های پیش از تاریخ (بعد از دوره نوسنگی) بین‌النهرین کدام است؟
 (۱) تغییرات حاصل شده در ظهور و بروز فنون فلزگری
 (۲) تغییرات حاصل شده در ساخت ابزارهای سنگی
 (۳) تغییرات حاصل شده در ظهور و بروز فلزگری
 (۴) تغییرات حاصل شده در الگوی ساخت و ساز خانه‌های مسکونی
- ۱۴۵- استفاده از نقش‌مایه‌های حیوانی بر روی سفال‌های منقوش در چه دوره‌ای از ادوار پیش از تاریخ بین‌النهرین رواج یافته است؟
 (۱) دوره مس سنگی جدید (۲) دوره مس سنگی میانی
 (۳) دوره مس سنگی قدیم (حلف) (۴) دوره نوسنگی با سفال (حسونا)
- ۱۴۶- مهم‌ترین و شاخص‌ترین اطلاعات باستان‌شناسی دوره مس سنگی (حلف) بین‌النهرین از کدام محوطه یافت شده است؟
 (۱) تل ارباجیه (۲) تل عبید (۳) تل حسونا (۴) تل حلف
- ۱۴۷- استفاده از ظروف سنگی که به طور عمده از سنگ مرمر ساخته و پرداخته می‌شد در کدام دوره بیشتر از هر دوره دیگری در بین‌النهرین رواج داشته است؟
 (۱) دوره مس سنگی ثانویه (عبید) (۲) دوره مس سنگی اولیه
 (۳) دوره نوسنگی جدید (۴) دوره نوسنگی میانی
- ۱۴۸- پلان روبه‌رو نقشه کدام طبقه حسونا را نشان می‌دهد؟
 (۱) طبقه ۳-I
 (۲) طبقه B-I
 (۳) طبقه III
 (۴) طبقه II



- ۱۴۹- پیکرک‌های دوره عبید که دارای تزئین‌شانه‌ای هستند از چه بستریابی یافت شده‌اند؟
 (۱) قبرستان‌ها (۲) داخل اتاق‌ها
 (۳) داخل حیاط منازل مسکونی (۴) بسترها و مکان‌های آئینی
- ۱۵۰- مهم‌ترین و شاخص‌ترین آثار و بقایای دوران پارینه سنگی بین‌النهرین از کدام محوطه باستانی یافت شده است؟
 (۱) غار شنیدار (۲) اشگفت باراک (۳) غار دیان (۴) اشگفت قوندی