

618

F

نام :
نام خانوادگی :
محل امضاء :

عصر جمعه
۹۲/۱۱/۱۸



جمهوری اسلامی ایران
وزارت علوم، تحقیقات و فناوری
سازمان سنجش آموزش کشور

اگر دانشگاه اصلاح شود مملکت اصلاح می‌شود.
امام خمینی (ره)

آزمون ورودی دوره‌های کارشناسی ارشد ناپیوسته داخل – سال ۱۳۹۳

مهندسی کشاورزی – اقتصاد کشاورزی – کد ۱۳۰۴

تعداد سؤال: ۱۸۰
مدت پاسخگویی: ۱۵۰ دقیقه

عنوان مواد امتحانی، تعداد و شماره سوالات

ردیف	مواد امتحانی	تعداد سؤال	از شماره	تا شماره
۱	زبان عمومی و تخصصی	۳۰	۱	۳۰
۲	اقتصاد خرد	۲۵	۳۱	۵۵
۳	اقتصاد کلان	۲۵	۵۶	۸۰
۴	اقتصادسنجی	۲۵	۸۱	۱۰۵
۵	اقتصاد منابع طبیعی	۲۵	۱۰۶	۱۳۰
۶	اقتصاد توسعه و سیاست کشاورزی	۲۵	۱۳۱	۱۵۵
۷	مدیریت مزرعه	۲۵	۱۵۶	۱۸۰

بهمن ماه سال ۱۳۹۲
استفاده از ماشین حساب مجاز نمی‌باشد.
این آزمون نمره‌ی منفی دارد.

حق چاپ و تکثیر سوالات پس از برگزاری آزمون برای تمامی اشخاص حقیقی و حقوقی تنها با مجوز این سازمان مجاز می‌باشد و با متخلفین برابر مقررات رفتار می‌شود.

Part A: Vocabulary

Directions: Choose the word or the phrase (1), (2), (3), or (4) that best completes each sentence. Then mark your answer sheet.

- 1- Police officers should be commended for their _____ service to the community.
1) benevolent 2) harsh 3) hasty 4) peculiar
- 2- Despite her _____ arguments, the candidate attracted an enthusiastic following.
1) plausible 2) wholesome 3) specious 4) thorough
- 3- Toni has been _____ to achieve musical recognition for the past ten years.
1) prevailing 2) displaying 3) appreciating 4) striving
- 4- Thousands of families came here seeking _____ from the civil war.
1) remedy 2) refuge 3) remnant 4) rebellion
- 5- Many persons in the _____ were awakened by the blast, and some were thrown from their beds.
1) thrill 2) urbanity 3) vicinity 4) fatigue
- 6- I cannot believe that your parents would _____ such rude behavior.
1) endorse 2) hinder 3) postpone 4) seclude
- 7- Although I had already broken most of her dishes, Jacqueline was _____ enough to continue letting me use them.
1) thrifty 2) indigent 3) financial 4) magnanimous
- 8- Even when someone has been found innocent of a crime, the _____ often remains.
1) endeavor 2) stigma 3) urge 4) quest
- 9- I was badly scared when the explosion made the whole house _____.
1) vacillate 2) resurge 3) decline 4) quake
- 10- The poison produced by the frog's skin is so _____ that it can paralyze a bird or a monkey immediately.
1) pungent 2) swift 3) lethal 4) treacherous

Part B: Cloze Passage

Directions: Read the following passage and decide which choice (1), (2), (3), or (4) best fits each space. Then mark your answer sheet.

Air pollution has always accompanied civilizations. Pollution started from the prehistoric times when man created the first fires. According to (11) _____ in the journal *Science*, "soot (12) _____ on ceilings of prehistoric caves provides ample evidence of the high levels of pollution that was associated with (13) _____." The forging of metals appears to be a key turning point (14) _____ significant air pollution levels outside the home. Core samples of glaciers in Greenland indicate (15) _____ in pollution associated with Greek, Roman and Chinese metal production, but at that time the pollution was comparatively less and could be handled by nature.

- 11- 1) a 1983 article 2) article for 1983 3) a 1983rd article 4) article in 1983
- 12- 1) was found 2) having found 3) found 4) to be found
- 13- 1) inadequate ventilating open fires 2) inadequate ventilation of open fires
3) open fires inadequate ventilation 4) open fires in inadequate ventilation
- 14- 1) for creation in 2) in creation for 3) in the creating for 4) in the creation of
- 15- 1) increases 2) increased 3) the increasing 4) they increased

Part C. Reading Comprehension

Directions: Read the following three passages and choose the best choice (1), (2), (3) or (4). Then mark it on your answer sheet.

PASSAGE 1

An energy crop is a plant grown as a low-cost and low-maintenance harvest used to make biofuels, such as bioethanol, or combusted for its energy content to generate electricity or heat. Energy crops are generally categorized as woody or herbaceous plants; many of the latter are grasses (*Graminaceae*). Commercial energy crops are typically densely planted, high-yielding crop species where the energy crops will be burnt to generate power. Woody crops such as willow or poplar are widely utilised, as well as temperate grasses such as *Miscanthus* and *Pennisetum purpureum* (both known as elephant grass). If carbohydrate content is desired for the production of biogas, whole-crops such as maize, Sudan grass, millet, white sweet clover and many others, can be made into silage and then converted into biogas. Through genetic modification and application of biotechnology plants can be manipulated to create greater yields, reduce associated costs and require less water. However, high energy yield can be realized with existing cultivars. Anaerobic digesters or biogas plants can be directly supplemented with energy crops once they have been ensiled into silage. The fastest growing sector of German biofarming has been in the area of "Renewable Energy Crops" on nearly 500,000 ha of land. Energy crops can also be grown to boost gas yields where feedstocks have a low energy content, such as manures and spoiled grain. It is estimated that the energy yield presently of bioenergy crops converted via silage to methane is about 2 GWh/km². Small mixed cropping enterprises with animals can use a portion of their acreage to grow and convert energy crops and sustain the entire farms energy requirements with about 1/5 the acreage. In Europe and especially Germany, however, this rapid growth has occurred only with substantial government support, as in the German bonus system for renewable energy.

16. It is stated in the passage that

1. maize and clover produce enough biogas to run a farm
2. German biofarming is not limited to Renewable Energy Crops
3. *Miscanthus* can be used as a commercial energy crop
4. herbaceous plants belong to the genus *Graminaceae*

17. According to the passage,

1. feedstocks can boost gas yields by about %10
2. agricultural growth in Germany is very rapid
3. biofuel is not economical as fuel for automobiles
4. spoiled grain may have a low energy content

18. The passage points to the fact that

1. bioenergy crops is converted to methane at about 2 GWh/km²
2. mixed cropping is the preferred fuel for electricity producers
3. the existing cultivars are good enough for high energy yield
4. anaerobic digesters are often supplemented with energy crops

19. The passage mentions that

1. a farm's total energy requirements can be met through energy crops
2. commercial energy crops are burnt, high-yielding crop species
3. biofuels generate bioethanol to be combusted for its energy content
4. biotechnology is the direct application of genetic modification

20. The word 'manipulate' in the passage (underlined) is closest to

- | | |
|----------------|--------------|
| 1. 'study' | 2. 'control' |
| 3. 'transform' | 4. 'occur' |

PASSAGE 2

Bioremediation is the use of micro-organism metabolism to remove pollutants. Technologies can be generally classified as in situ or ex situ. In situ bioremediation involves treating the contaminated material at the site, while ex situ involves the removal of the contaminated material to be treated elsewhere. Some examples of bioremediation related technologies are phytoremediation, bioventing, bioleaching, landfarming, bioreactor, composting, bioaugmentation, rhizofiltration, and biostimulation. Bioremediation can occur on its own (natural attenuation or intrinsic bioremediation) or can be spurred on via the addition of fertilizers to increase the bioavailability within the medium (biostimulation). Recent advancements have also proven successful via the addition of matched microbe strains to the medium to enhance the resident microbe population's ability to break down contaminants. Microorganisms used to perform the function of bioremediation are known as bioremediators. Not all contaminants, however, are easily treated by bioremediation using microorganisms. For example, heavy metals such as cadmium and lead are not readily absorbed or captured by microorganisms. The assimilation of metals such as mercury into the food chain may worsen matters. Phytoremediation is useful in these circumstances because natural plants or transgenic plants are able to bioaccumulate these toxins in their above-ground parts, which are then harvested for removal. The heavy metals in the harvested biomass may be further concentrated by incineration or even recycled for industrial use. The elimination of a wide range of pollutants and wastes from the environment requires increasing our understanding of the relative importance of different pathways and regulatory networks to carbon flux in particular environments and for particular compounds, and they will certainly accelerate the development of bioremediation technologies and biotransformation processes.

21. We understand from the passage that.....

1. microorganisms themselves may sometimes turn to contaminants
2. lead should not be treated by bioremediation using microorganisms
3. in situ bioremediation is more time-taking than ex situ bioremediation
4. landfarming can include bioventing, bioleaching and bioreactor

22. The word 'they' (underlined) in the passage can best refer to.....

- | | |
|--------------------------|-----------------|
| 1. 'regulatory networks' | 2. 'pollutants' |
| 3. 'wastes' | 4. 'compounds' |

23. According to the passage,.....

1. incineration takes place after heavy metals are harvested as biomass
2. not all microbe populations have the ability to break down contaminants
3. cadmium can be accumulated in the plant's above-ground parts
4. biostimulation does not have to take place through fertilizers

24. The passage points to the fact that.....

1. biotransformation is accelerated through bioremediation technologies
2. natural plants can bioaccumulate transgenic matter as toxins
3. the use of microbe strains as de-contaminants is a new discovery
4. the result of phytoremediation can be recycled for industrial use

25. The word 'attenuation' in the passage (underlined) is best the opposite of.....

- | | |
|--------------|---------------|
| 1. 'shelter' | 2. 'absorb' |
| 3. 'erase' | 4. 'increase' |

PASSAGE 3

Compost is organic matter that has been decomposed and recycled as a fertilizer and soil amendment. Compost is a key ingredient in organic farming. At the simplest level, the process of composting simply requires making a heap of wetted organic matter (leaves, "green" food waste) and waiting for the materials to break down into humus after a period of weeks or months. Modern, methodical composting is a multi-step, closely monitored process with measured inputs of water, air, and carbon- and nitrogen-rich materials. The decomposition process is aided by shredding the plant matter, adding water and ensuring proper aeration by regularly turning the mixture. Worms and fungi further break up the material. Aerobic bacteria manage the chemical process by converting the inputs into heat, carbon dioxide and ammonium. The ammonium is further converted by bacteria into plant-nourishing nitrites and nitrates through the process of nitrification. Compost can be rich in nutrients. It is used in gardens, landscaping, horticulture, and agriculture. The compost itself is beneficial for the land in many ways, including as a soil conditioner, a fertilizer, addition of vital humus or humic acids, and as a natural pesticide for soil. In ecosystems, compost is useful for erosion control, land and stream reclamation, wetland construction, and as landfill cover. Organic ingredients intended for composting can alternatively be used to generate biogas through anaerobic digestion. Anaerobic digestion is fast overtaking composting in some parts of the world including central Europe as a primary means of downcycling waste organic matter. Compost is generally recommended as an additive to soil, or other matrices such as coir and peat, as a tith improver, supplying humus and nutrients. It provides a rich growing medium, or a porous, absorbent material that holds moisture and soluble minerals, providing the support and nutrients in which plants can flourish.

26. We understand from the passage that the composting process.....

1. is partly based on exposure to enough air
2. nitrification occurs in bacteria-free conditions
3. ammonium is the main ingredient of Aerobic bacteria
4. stream reclamation is a form of for erosion control

27. According to the passage.....

1. some of the best composts are nitrogen materials
2. organic farming is impossible without compost
3. there are both organic and inorganic food waste
4. compost can kill the soil'd unwanted insects

28. It is stated in the passage that.....

1. wetlands consist of numerous landfill covers
2. porous materials that holds soluble minerals
3. anaerobic digestion results in biogas
4. there used to be little anaerobic digestion in Europe

29. The passage points to the fact that.....

1. fungi help compost to develop
2. recycled fertilizers amend the soil
3. humic acids are strong soil conditioners
4. compost's main use is in gardens

30. The word 'shred' in the passage (underlined) is best related to.....

- | | |
|----------|----------|
| 1. 'wet' | 2. 'cut' |
| 3. 'mix' | 4. 'dry' |

محل انجام محاسبات	صفحه ۷	618F	اقتصاد خرد
			<p>۳۱- اگر تابع مطلوبیت مصرف کننده‌ای در دنیای یک کالایی به صورت $U = 10q^{0.5}$ و قیمت آن کالا ۲۰ تومان باشد، آنگاه مطلوبیت نهایی درآمد (پول) در سطح درآمد ۸۰ تومان چقدر است؟</p> <p>(۱) ۸ (۲) ۴ (۳) $\frac{1}{4}$ (۴) $\frac{1}{8}$</p>
			<p>۳۲- در مورد کدام کالا اثر جانشینی، اثر درآمدی و اثر کل هم علامت هستند؟</p> <p>(۱) لوکس (۲) عادی (۳) گیفن (۴) پست غیر گیفن</p>
			<p>۳۳- در صورتی که $MC = 50 - 10Q + Q^2$ باشد و میزان بهینه تولید برای حداکثر سود، ۱۰ واحد باشد آنگاه حداکثر سود چقدر است؟</p> <p>(۱) $\frac{500}{3}$ (۲) ۲۵۰ (۳) ۴۰۰ (۴) ۵۰۰</p>
			<p>۳۴- ناحیه‌ی دوم تولید در تابع تولید یک متغیره $Lny = \Delta Lnx - 0.5Lnx$ در چه محدوده‌ای از نهاده‌ی x است؟</p> <p>(۱) از ۵ تا ۵ (۲) از ۲ تا ۱۰ (۳) از ۸ تا ۱۰ (۴) از ۱۰ تا بی‌نهایت</p>
			<p>۳۵- در دنیای دو کالایی اگر مصرف کننده ۸۰ درصد درآمدش را صرف خرید کالایی کند که کشش درآمدی تقاضای آن ۵/۰ است، آنگاه کشش درآمدی تقاضای کالای دیگر چقدر است؟</p> <p>(۱) ۳ (۲) ۲ (۳) ۱ (۴) ۰.۶</p>
			<p>۳۶- اگر فقط یک نهاده متغیر تولید وجود داشته باشد و در نقطه‌ی حداکثر سود، تولید برابر با ۱۰ و کشش فنی نهاده برابر با ۲/۰ و قیمت هر واحد نهاده ۱۰۰ تومان باشد آنگاه قیمت محصول چند ریال است؟</p> <p>(۱) ۵۰ (۲) ۱۰۰ (۳) ۲۰۰ (۴) ۵۰۰</p>
			<p>۳۷- در دنیای دو کالایی در صورتی که درآمد مصرف کننده و قیمت کالای اول دو برابر شود و قیمت کالای دوم ثابت بماند آنگاه قدرت خرید مصرف کننده چه تغییری می‌کند؟</p> <p>(۱) نصف می‌شود. (۲) ۱/۵ برابر می‌شود. (۳) ۲ برابر می‌شود. (۴) تغییر نمی‌کند.</p>
			<p>۳۸- اگر $TU = 10x + 5y$ و $p_y = 2, p_x = 1$ و درآمد مصرف کننده برابر ۱۰۰ باشد، مقدار تعادلی x و y برابر می‌باشد.</p> <p>(۱) $x = 10, y = 50$ (۲) $x = 100, y = 0$ (۳) $x = 0, y = 25$ (۴) $x = 20, y = 40$</p>

محل انجام محاسبات	صفحه ۸	618F	اقتصاد خرد
			<p>۳۹- منحنی تقاضا از کدام منحنی استخراج می‌شود؟ (۱) درآمد - مصرف (۲) بی تفاوتی (۳) قیمت - مصرف (۴) انگل</p>
			<p>۴۰- کدام مورد، عامل مؤثر بر کشش قیمتی تقاضا <u>نمی‌باشد</u>؟ (۱) هزینه تولید کالا (۲) وجود جانشین برای کالا (۳) عدم وجود جانشین برای کالا (۴) مدت زمانی که تابع تقاضا به آن موبوط است.</p>
			<p>۴۱- برای مؤسسه‌ای که در بازار رقابت کامل عمل می‌کند، کدام مورد صادق <u>نیست</u>؟ (۱) تابع درآمد کل، خط مستقیم است. (۲) تابع تقاضا کاملاً کشش پذیر است. (۳) درآمد نهایی همیشه مساوی هزینه نهایی است. (۴) قیمت و درآمد نهایی همواره مساوی است.</p>
			<p>۴۲- شکل مسیر بسط (توسعه) به کدام عامل بستگی دارد؟ (۱) نوع تابع تولید (۲) نوع تکنولوژی (۳) قیمت نسبی سرمایه و کار (۴) نوع تابع تولید و قیمت نسبی عوامل متغیر تولید</p>
			<p>۴۳- کدام عامل باعث انتقال منحنی عرضه گوشت مرغ به سمت راست می‌شود؟ (۱) افزایش قیمت گوشت مرغ (۲) کاهش قیمت گوشت گوسفند (۳) کاهش تعداد تولید کنندگان (۴) کاهش نرخ دستمزد کارگران شاغل در مرغداری‌ها</p>
			<p>۴۴- اگر دو منحنی تقاضای معمولی و جبرانی بر هم منطبق شوند، آنگاه: (۱) اثر جانشینی در تابع تقاضای معمولی صفر است. (۲) اثر درآمدی در تابع تقاضای معمولی صفر است. (۳) اثر درآمدی و جانشینی با هم برابر هستند. (۴) اثر درآمدی و اثر جانشینی کاملاً یکدیگر را خنثی می‌کنند.</p>
			<p>۴۵- اگر تابع تولید بنگاه اقتصادی به صورت $Q = L + 8L^2 - L^3$ باشد، قانون بازدهی نزولی به ازای چه مقدار نهاده آغاز می‌شود؟ (۱) $2/6$ (۲) $8/6$ (۳) ۹ (۴) ۱۲</p>
			<p>۴۶- اگر $MP_L = 2$ و $MP_K = 4$ ، $p_L = 1$ و $P_K = 3$ باشد، برای به تعادل رسیدن بنگاه باید (۱) سرمایه بیشتری را به کارگیرد. (۲) نیروی کار بیشتری استخدام نماید. (۳) نیروی کار کمتری استخدام نماید. (۴) سرمایه به میزان دو برابر نیروی کار به کار گیرد.</p>

۴۷- کدام عبارت در رابطه با تابع تقاضای جبران شده صحیح است؟
 (۱) این تابع انعکاسی از اثر کل است و بودجه اسمی بر روی آن ثابت است.
 (۲) این تابع انعکاسی از اثر جانشینی است و مطلوبیت بر روی آن ثابت است.
 (۳) این تابع انعکاسی از اثر کل است و مطلوبیت بر روی آن تغییر می‌کند.
 (۴) این تابع انعکاسی از اثر جانشینی است و بودجه اسمی بر روی آن تغییر نمی‌کند.

۴۸- در سطحی از محصول که هزینه نهایی (MC) رو به افزایش می‌باشد، است.

(۱) MC بزرگتر از AFC (۲) AVC بزرگتر از AFC

(۳) TVC بزرگتر از TFC (۴) MC کوچکتر از AFC

۴۹- کدام یک از برابری‌های زیر بیانگر این قاعده‌اند که وقتی هزینه در حداقل است که تولید اضافی ناشی از آخرین ریال صرف شده روی هر یک از نهاده‌ی K و L یکسان باشد؟

$$(۱) \frac{\text{تولید نهایی نهاده L}}{\text{قیمت L}} = \frac{\text{تولید نهایی نهاده K}}{\text{قیمت K}}$$

$$(۲) \frac{\text{تولید نهایی نهاده L}}{\text{قیمت L}} = ۱ = \frac{\text{تولید نهایی نهاده K}}{\text{قیمت K}}$$

$$(۳) \frac{\text{ارزش تولید نهایی نهاده L}}{\text{قیمت نهاده L}} = \frac{\text{ارزش تولید نهایی نهاده K}}{\text{قیمت نهاده K}}$$

$$(۴) \frac{\text{ارزش تولید نهایی نهاده L}}{\text{قیمت نهاده L}} = ۱ = \frac{\text{ارزش تولید نهایی نهاده K}}{\text{قیمت نهاده K}}$$

۵۰- اگر منحنی درآمد - مصرف نزولی باشد:

(۱) هر دو کالا عادی است. (۲) یکی از کالاها پست است.

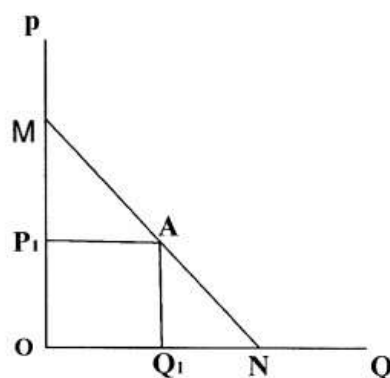
(۳) کالا گیفن می‌باشد. (۴) هر دو کالا پست است.

۵۱- افزایش هزینه متوسط بلند مدت با افزایش مقدار تولید به علت می‌باشد.

(۱) عوامل غیر اقتصادی (۲) بازده کاهشی نهاده‌ی متغیر

(۳) بازده کاهشی نسبت به مقیاس (۴) کاهشی بودن کارایی سرمایه

۵۲- کشش در نقطه A کدام مورد زیر است؟



$$(۱) \frac{MA}{AN} = \frac{Q_1N}{OQ_1} = \frac{OP_1}{P_1M}$$

$$(۲) \frac{NA}{AM} = \frac{Q_1N}{OQ_1} = \frac{OP_1}{P_1M}$$

$$(۳) \frac{MA}{AN} = \frac{OQ_1}{Q_1N} = \frac{OP_1}{P_1M}$$

(۴) اطلاعات کافی نمی‌باشد.

محل انجام محاسبات	صفحه ۱۰	618F	اقتصاد خرد
			<p>۵۳- اگر در نقطه‌ی تعادل، عرضه و تقاضا هر دو شیب مثبت داشته باشند و شیب عرضه بیش از شیب تقاضا باشد آنگاه تعادل والرایی و تعادل مارشالی است.</p> <p>(۱) ناپایدار - ناپایدار (۲) پایدار - ناپایدار (۳) ناپایدار - پایدار (۴) پایدار - پایدار</p>
			<p>۵۴- اگر تابع تقاضای کالایی به صورت $X_1 = 8 - 2P_1 + 1/5P_2$ و $P_1 = 2, P_2 = 2$ باشد، مازاد مصرف کننده چقدر است؟</p> <p>(۱) ۱۲/۲۵ (۲) ۲۵/۱۲ (۳) ۴۶ (۴) ۶۴</p>
			<p>۵۵- در نقاط روی منحنی قیمت - مصرف کدام عامل ثابت می‌باشد؟</p> <p>(۱) نسبت قیمت‌ها (۲) درآمد مصرف کننده (۳) نرخ نهائی جانشینی (۴) مطلوبیت نهایی کالاها</p>
			اقتصاد کلان
			<p>۵۶- اگر تولید واقعی و اسمی، هر دو افزایش یابند، شاخص قیمت‌ها:</p> <p>(۱) کاهش یافته است. (۲) ثابت مانده است. (۳) افزایش یافته است. (۴) ممکن است افزایش یا کاهش یافته باشد.</p>
			<p>۵۷- پنج متغیر مهم اقتصاد کلان کدام است؟</p> <p>(۱) نرخ تورم، نرخ سود بانکی، نرخ بیکاری، نرخ رشد اقتصادی، نرخ ارز (۲) نرخ تورم، نرخ سود بانکی، نرخ بیکاری، نرخ مالیات، نرخ رشد اقتصادی (۳) نرخ تورم، نرخ مالیات، نرخ دستمزد، نرخ بیکاری، نرخ رشد اقتصادی (۴) نرخ تورم، نرخ سود بانکی، نرخ بیکاری، نرخ دستمزد، نرخ رشد اقتصادی</p>
			<p>۵۸- در صورتی که در اقتصاد مازاد بودجه وجود داشته باشد، افزایش مخارج دولت (۱) به مازاد بودجه دولت کمتر از افزایش در مخارج دولت اضافه می‌شود. (۲) از مازاد بودجه دولت کمتر از افزایش در مخارج دولت کاسته می‌شود. (۳) از مازاد بودجه دولت بیشتر از افزایش در مخارج دولت کاسته می‌شود. (۴) به مازاد بودجه دولت دقیقاً به میزان افزایش در مخارج دولت اضافه می‌شود.</p>
			<p>۵۹- کدام مورد دلیل ایجاد تورم نمی‌باشد؟</p> <p>(۱) افزایش حجم پول (۲) بالا رفتن هزینه‌های تولید (۳) بالا بودن نرخ‌های سود بانکی (۴) افزایش قیمت کالاهای وارداتی</p>
			<p>۶۰- چنانچه شاخص بهای مصرف کننده (CPI) برای سال ۱۳۸۸ برابر ۱۶۶/۶ و برای سال ۱۳۸۹ برابر ۱۷۲/۳ باشد، نرخ تورم در سال ۱۳۸۹ چند درصد است؟</p> <p>(۱) ۲/۴۳ (۲) ۳/۴۲ (۳) ۴/۳۲ (۴) ۲۴/۳</p>

محل انجام محاسبات	صفحه ۱۱	618F	اقتصاد کلان
			<p>۶۱- اگر تقاضای پول نسبت به نرخ سود کاملاً با کشش و سرمایه‌گذاری نسبت به نرخ سود کاملاً بی‌کشش باشد، کدام مورد صحیح است؟</p> <p>(۱) تنها سیاست مالی تقاضا را افزایش می‌دهد. (۲) تنها سیاست پولی تقاضا را افزایش می‌دهد. (۳) هم سیاست پولی و هم سیاست مالی تقاضا را افزایش می‌دهند. (۴) هیچیک از سیاست‌های پولی و مالی تقاضا را افزایش نمی‌دهند.</p>
			<p>۶۲- اگر تقاضای پول، $M^d = 150 + 0.2y - 50r$ و تابع سرمایه‌گذاری، $I = 300 - 75r$ و منحنی IS، $y = 2500 - 150r$ باشد، افزایش ۱۰۰ واحد عرضه پول تقریباً چه مقدار درآمد ملی را افزایش می‌دهد؟</p> <p>(۱) ۲۵۷ (۲) ۱۵۷ (۳) ۱۵۰ (۴) ۱۳۵</p>
			<p>۶۳- احتمال نیل به هدف کاهش کسری بودجه دولت در کدام وضعیت بیشتر می‌باشد؟</p> <p>(۱) عرضه پول کاهش و نرخ مالیات تابعی از درآمد اسمی باشد. (۲) عرضه پول افزایش و مالیات تابعی از درآمد ملی نباشد. (۳) عرضه پول افزایش و نرخ مالیات تابعی از درآمد اسمی باشد. (۴) عرضه پول کاهش و مالیات تابعی از درآمد ملی نباشد.</p>
			<p>۶۴- در شرایط رکودی کدام سیاست باید اتخاذ شود؟</p> <p>(۱) کاهش نرخ سپرده قانونی (۲) افزایش نرخ تنزیل مجدد (۳) فروش اوراق قرضه دولتی (۴) افزایش نرخ سپرده قانونی</p>
			<p>۶۵- در شرایطی که کسری بودجه وجود دارد افزایش مالیات‌ها باعث:</p> <p>(۱) افزایش کسری بودجه می‌شود. (۲) ایجاد رونق در اقتصاد می‌شود. (۳) کاهش کسری بودجه می‌شود. (۴) تغییر در کسری بودجه نمی‌شود.</p>
			<p>۶۶- بر اساس مدل در آمد و مخارج کدام مورد صحیح است؟</p> <p>(۱) بودجه دولت دارای تغییرات مخالف سیکلی است. (۲) ورود اقتصاد به رکورد یا رونق تأثیری بر بودجه دولت ندارد. (۳) رکورد و رونق در اقتصاد بر اثر کاهش و افزایش مخارج دولت ایجاد می‌شود. (۴) رکورد و رونق در اقتصاد بر اثر کاهش و افزایش مصرف مستقل و سرمایه‌گذاری مستقل ایجاد می‌شود.</p>
			<p>۶۷- اگر نرخ تورم در سال ۱۳۸۷ برابر ۲۰٪ و شاخص قیمت‌ها در سال ۱۳۸۶ برابر ۳۰۰ باشد، شاخص قیمت‌ها در سال ۱۳۸۷ چقدر خواهد بود؟</p> <p>(۱) ۴۰۰ (۲) ۳۸۰ (۳) ۳۶۰ (۴) ۲۰۰</p>
			<p>۶۸- اگر درآمد ملی تعادلی برابر ۱۰,۰۰۰ واحد و میل نهایی به پس انداز برابر ۰/۲ بوده و نرخ مالیات از ۰/۲ به ۰/۱۹ کاهش یابد تغییر در درآمد ملی چه مقدار خواهد بود؟</p> <p>(۱) ۲۲۲ (۲) ۲۲۷ (۳) ۲۲۰ (۴) ۲۲۷</p>

محل انجام محاسبات	صفحه ۱۲	618F	اقتصاد کلان
			<p>۶۹- چنانچه اقتصاد با یک شکاف رکوردی مواجه باشد، کدام گزینه در مورد پیامد سیاست انبساط مالی صحیح است؟</p> <p>(۱) کاهش نرخ مالیات، کاهش درآمد، انتقال تقاضای کل به سمت راست و کاهش سطح قیمت‌ها</p> <p>(۲) کاهش نرخ مالیات، افزایش مخارج مصرفی، انتقال تقاضای کل به سمت چپ و افزایش سطح عمومی قیمت‌ها</p> <p>(۳) کاهش نرخ مالیات، کاهش درآمد، انتقال تقاضای کل به سمت راست و افزایش سطح دستمزدها</p> <p>(۴) کاهش نرخ مالیات، افزایش مخارج مصرفی، انتقال تقاضای کل به سمت راست و کاهش بیکاری</p>
			<p>۷۰- اگر MPS میل نهایی به پس انداز، t نرخ مالیات و e میل نهایی به سرمایه‌گذاری باشند، در کدام مورد تعادل درآمد ملی ناپایدار است؟</p> <p>(۱) $MPS = 0.2$ ، $t = 0$ ، $e = 0.3$</p> <p>(۲) $MPS = 0.2$ ، $t = 0.1$ ، $e = 0.2$</p> <p>(۳) $MPS = 0.2$ ، $t = 0$ ، $e = 0.1$</p> <p>(۴) $MPS = 0.3$ ، $t = 0$ ، $e = 0.2$</p>
			<p>۷۱- اگر تابع مصرف به شکل $C = 500 + 0.8Y$ و سرمایه‌گذاری $I = 300$ و درآمد ملی اشتغال کامل $Y_f = 4000$ باشد، در مدل دو بخشی فوق:</p> <p>(۱) شکاف رکودی وجود دارد.</p> <p>(۲) تعادل اشتغال کامل وجود دارد.</p> <p>(۳) شکاف تورمی وجود دارد.</p> <p>(۴) نمی‌توان وضعیت مربوطه را از نظر وجود شکاف یا تعادل تعیین کرد.</p>
			<p>۷۲- چنانچه سرمایه‌گذاری نسبت به نرخ بهره حساسیت نداشته باشد:</p> <p>(۱) سطح درآمد در بازار کالا تعیین می‌شود.</p> <p>(۲) نرخ بهره در بازار کالا تعیین می‌شود.</p> <p>(۳) سطح درآمد در بازار پول تعیین می‌شود.</p> <p>(۴) سطح درآمد و نرخ بهره در بازار کالا تعیین می‌شود.</p>
			<p>۷۳- افزایش حساسیت (کشش) تقاضای پول نسبت به درآمد سبب شدن LM و شدن منحنی تقاضای کل می‌شود.</p> <p>(۱) پرشیب‌تر - کم شییب‌تر</p> <p>(۲) کم شییب - کم شییب</p> <p>(۳) پر شییب‌تر - پرشییب‌تر</p> <p>(۴) کم شییب‌تر - پر شییب‌تر</p>
			<p>۷۴- هر چه مدت پرداخت حقوق طولانی‌تر شود، نسبت تقاضای واقعی به درآمد واقعی</p> <p>(۱) ثابت می‌ماند.</p> <p>(۲) کاهش می‌یابد.</p> <p>(۳) افزایش می‌یابد.</p> <p>(۴) بستگی به نرخ بهره دارد.</p>

محل انجام محاسبات	صفحه ۱۳	618F	اقتصاد کلان
			<p>۷۵- اگر منحنی عرضه کل صعودی باشد، با افزایش در میل نهایی به پس انداز منحنی تقاضای کل شده و لذا نرخ بهره و سطح عمومی قیمت‌ها می‌یابد.</p>
			<p>(۱) کم شیب‌تر - افزایش (۲) پرشیب‌تر - افزایش (۳) کم شیب‌تر - کاهش (۴) پرشیب‌تر - کاهش</p>
			<p>۷۶- کدام گزینه در مورد نتیجه سیاست انبساط مالی در شرایط رکود صحیح است؟</p> <p>(۱) کاهش سطح مصرف (۲) افزایش نرخ مالیات (۳) کاهش سطح دستمزدها (۴) افزایش سطح عمومی قیمت‌ها</p>
			<p>۷۷- منظور از خالص درآمد عوامل تولید از خارج چیست؟</p> <p>(۱) صادرات (۲) صادرات منهای واردات (۳) مازاد تراز پرداخت‌ها (۴) درآمد عوامل تولید داخلی در خارج منهای درآمد عوامل تولید خارجی در داخل</p>
			<p>۷۸- کدام مورد سبب کاهش قیمت اوراق قرضه می‌شود؟</p> <p>(۱) کاهش سطح عمومی قیمت‌ها (۲) سیاست پولی انقباضی (۳) سیاست پول انبساطی (۴) سیاست مالی انقباضی</p>
			<p>۷۹- اگر مصرف، تابعی از ثروت باشد، کاهش سطح قیمت‌ها قطعاً:</p> <p>(۱) تقاضای کل را افزایش می‌دهد. (۲) نرخ بهره را افزایش می‌دهد. (۳) تقاضای کل را کاهش می‌دهد. (۴) نرخ بهره را کاهش می‌دهد.</p>
			<p>۸۰- علت اصلی وجود بیکاری غیر داوطلبانه چیست؟</p> <p>(۱) عدم سرمایه‌گذاری در ایجاد شغل (۲) کمبود و ناکارایی بنگاه‌های کارایی (۳) انعطاف ناپذیری دستمزدها (۴) نداشتن مهارت متناسب با شغل‌های موجود</p>

۸۱- کشش مدل رگرسیون (معکوس) $y_i = \beta_1 + \beta_2 \left(\frac{1}{x_i}\right) + u_i$ کدام است؟

(۱) $\beta_2 xy$ (۲) $\frac{\beta_2}{xy}$

(۳) $-\beta_2 xy$ (۴) $-\frac{\beta_2}{xy}$

۸۲- با در نظر گرفتن اصول اقتصاد سنجی و نیز دانش فراگرفته در این حوزه، برای بررسی رفتار کشاورزان کلزا کار برای توسعه سطح زیر کشت کدام گروه از متغیرهای چهارگانه جدول زیر را به عنوان متغیرهای مستقل وارد الگو می‌نمائید؟

گروه ۱	گروه ۲	گروه ۳	گروه ۴
قیمت کلزا	قیمت کلزا	قیمت کلزا	قیمت کلزا
وجود کارخانه	وجود کارخانه	برنامه‌های حمایتی	وجود کارخانه
سن	برنامه‌های حمایتی	سن	سن
تجربه	سن	تجربه	سواد
سواد	سواد	وجود ماشین‌آلات	وجود ماشین‌آلات تخصصی برداشت

(۱) ۴ (۲) ۳

(۳) ۲ (۴) ۱

۸۳- به نظر شما در الگوی لاجیت، تفسیر کدام یک از معیارها از اعتبار بالاتری برخوردار است؟

(۱) کشش در میانگین، اثر نهایی

(۲) کشش کل وزن داده شده، اثر نهایی

(۳) کشش در میانگین، ضرایب مستقیم برآورد شده

(۴) اثر نهایی، ضرایب مستقیم برآورد شده

۸۴- مشاهدات $\{y_i, x_i\} \in \mathbb{R} \times \mathbb{R}^k$ را اصطلاحاً چه می‌نامند؟

(۱) داده (۲) جمعیت

(۳) نمونه (۴) مشاهدات اولیه

۸۵- در مدل $Y_t = \beta_1 + \beta_2 x_t + \beta_3 y_{t-1} + u_t$ برای آزمون خود همبستگی از کدام آزمون مناسب‌تر است استفاده شود؟

(۱) D دوربین واتسون (۲) χ^2

(۳) h دوربین واتسون (۴) وایت

۸۶- در مدل $y_i = \beta_1 + \beta_2 x_{i1} + \beta_3 x_{i2} + u_i$ اگر یک هم خطی کامل بین دو متغیر توضیحی وجود داشته باشد ($r = 1$) در این صورت واریانس تخمین زن $(\hat{\beta}_2)$ برابر است با:

(۱) صفر (۲) ۱

(۳) -۱ (۴) ∞

محل انجام محاسبات	صفحه ۱۵	618F	اقتصادسنجی
			<p>۸۷- کدام مورد باعث خود همبستگی در مدل می‌گردد؟ (۱) وجود متغیر وابسته با وقفه، حذف متغیر مربوط، فرم غلط مدل (۲) مدل‌های با وقفه زمانی، مدل‌های همزمان، وجود رابطه بین جملات خطا (۳) حذف متغیر مربوطه از مدل، کاهش خطا از طریق یادگیری، فرم غلط مدل (۴) حذف متغیر مربوط از مدل، لحاظ کردن متغیر نامربوط، وجود رابطه خطی بین متغیرهای توضیحی</p>
			<p>۸۸- دو مدل چهار متغیره و دو متغیره را در نظر بگیرید که $N=24$ بوده و RSS مربوط به مدل چهار متغیره $\frac{1}{4}$ و RSS مدل دو متغیره برابر با ۲ می‌باشد مقدار F محاسبه شده برای مقایسه این دو مدل کدام است؟</p>
			<p>(۱) $\frac{4}{3}$ (۲) ۳ (۳) $16/19$ (۴) $24/28$</p>
			<p>۸۹- در ارتباط با الگوی رگرسیون $y = \beta'x$ کدام مورد می‌تواند برای تشخیص واریانس ناهمسانی مورد استفاده قرار گیرد؟</p>
			<p>(۱) پارک (۲) وایت (۳) گلیجر (۴) گلدفلد - کوانت</p>
			<p>۹۰- با استفاده از کدام روش می‌توان یک متغیر کیفی را در یک مدل رگرسیون لحاظ نمود؟</p>
			<p>(۱) مدل معکوس (۲) تفاضل مرتبه اول (۳) متغیرهای مجازی (۴) مدل‌های خود همبستگی</p>
			<p>۹۱- آزمون وایت برای تشخیص کدام مورد در اقتصادسنجی به کار می‌رود؟</p>
			<p>(۱) هم خطی (۲) خود همبستگی (۳) خود همبستگی و هم خطی (۴) ناهمسانی واریانس</p>
			<p>۹۲- دو مدل زیر را در نظر بگیرید. $\hat{y} = 7/26 - 0/2x_1$ $R^2 = 0/76$ $n = 0/88$ $\hat{y} = 4/56 - 0/3x_1 + 0/8x_2$ $R^2 = 0/88$</p>
			<p>برای مقایسه دو مدل اگر از روش ANOVA استفاده شود F محاسباتی برابر است با:</p>
			<p>(۱) ۱۰ (۲) $9/44$ (۳) $8/56$ (۴) $2/24$</p>
			<p>۹۳- کدام روش برای رفع مشکل هم خطی نمی‌باشد؟ (۱) تبدیل متغیرها (۲) حذف یکسری داده‌ها (۳) ترکیب داده‌های مقطعی و سری زمان (۴) استفاده از مدل‌های رگرسیون چند جمله‌ای</p>

محل انجام محاسبات	صفحه ۱۶	618F	اقتصادسنجی
			<p>۹۴- برآورد الگوی رگرسیون $y_i = (\beta_0 + \beta_1 x_i)^{\frac{1}{2}}$ با کدام روش از کارایی بالاتری برخوردار خواهد بود؟</p> <p>(۱) OLS (۲) ML (۳) NLS (۴) GLS</p>
			<p>۹۵- در دو مدل</p> $y_1 = \beta_1 + \beta_2 x_1 + u \quad R^2 = 0.6 \quad R^2 = 0.7$ $y_2 = \alpha_1 + \alpha_2 x_1 + \alpha_3 x_2 + u \quad R^2 = 0.55 \quad R^2 = 0.8$ <p>کدام مورد صحیح است؟</p> <p>(۱) ضریب برآورد شدن α_3 صفر است. (۲) ضریب برآورد شده α_3 صفر نبوده ولی معنی دار نیست. (۳) دو متغیر x_1 و x_2 هم خطی شدید دارند. (۴) در برآوردها احتمالاً اشتباهی رخ داده شده است.</p>
			<p>۹۶- کدام فروض برای غیر اریب بودن تخمین زندهای OLS در یک مدل چند متغیره لازم است؟</p> <p>(۱) نمونه تصادفی، عدم هم خطی، واریانس ناهمسان جمله خطا (۲) خطی در پارامترها، واریانس ناهمسان جمله خطا، نمونه تصادفی (۳) عدم هم خطی، واریانس ناهمسان جمله خطا، خود همبستگی (۴) خطی در پارامترها، صفر بودن میانگین شرطی جمله خطا، عدم هم خطی</p>
			<p>۹۷- در مدل تقاضای $\log Q = 2.25 - 0.7 \log P$ مفهوم ضریب $\log P$ چیست؟</p> <p>(۱) اگر قیمت یک درصد افزایش یابد تقاضا ۰.۷ درصد کم می شود. (۲) اگر قیمت یک درصد افزایش یابد تقاضا ۰.۷ واحد کم می شود. (۳) اگر قیمت یک واحد افزایش یابد تقاضا ۰.۷ درصد کم می شود. (۴) اگر قیمت یک درصد افزایش یابد تقاضا ۷۰ درصد کم می شود.</p>
			<p>۹۸- اگر مدل $y = \beta_1 + \beta_2 x_2 + \beta_3 x_3 + u$ با ۲۷ مشاهده برآورد شود برای آزمون فرضیه $H_0: \beta_3 = 1$ مقدار t جدول در سطح ۰.۵ کدام است؟</p> <p>(۱) ۱.۹۶ (۲) ۱.۷۱ (۳) ۱.۶۴ (۴) ۲.۰۶</p>
			<p>۹۹- کدام مورد برای رفع خودهمبستگی استفاده می شود؟</p> <p>(۱) استفاده از تعداد بیشتر مشاهده، حذف یکی از متغیرهای توضیحی (۲) گرفتن لگاریتم از متغیرها، استفاده از مدل تفاضلی مرتبه اول (۳) استفاده از متغیر مجازی، استفاده از لگاریتم متغیرها (۴) اضافه کردن متغیر با وقفه زمانی به مدل، استفاده از مدل تفاضلی مرتبه اول</p>

- ۱۰۰- هم خطی ملایم زمانی اتفاق می افتد که:
- (۱) دو یا چند متغیر توضیحی با هم همبستگی بالایی داشته باشند.
 - (۲) دو یا چند متغیر توضیحی با هم همبستگی کامل داشته باشند.
 - (۳) متغیرهای توضیحی با جمله خطا همبستگی بالایی داشته باشند.
 - (۴) متغیرهای مستقل با متغیر وابسته همبستگی بالایی داشته باشند.
- ۱۰۱- برآوردهای $\hat{\alpha}$ و $\hat{\beta}$ که از روش OLS بدست می آیند دارای چه نوع توزیعی هستند؟
- (۱) $\hat{\alpha}$ و $\hat{\beta}$ دارای توزیع t می باشند. (۲) $\hat{\alpha}$ توزیع t و $\hat{\beta}$ توزیع نرمال
 - (۳) $\hat{\alpha}$ و $\hat{\beta}$ دارای توزیع نرمال می باشند. (۴) $\hat{\alpha}$ توزیع نرمال و $\hat{\beta}$ توزیع t
- ۱۰۲- در مدل $y_i = \beta_0 + \beta_1 \ln x_{i1} + \beta_2 \ln x_{i2} + u_i$ فرضیه $H_0: \beta_1 + \beta_2 = 1$ با استفاده از کدام آماره قابل آزمون است؟
- (۱) F (۲) t
 - (۳) F و t (۴) χ^2 و F و t
- ۱۰۳- چنانچه در الگوی $Y = \beta_1 + \beta_2 X_i + e_i$ ، $ESS = \hat{\beta}_2^2 \sum x_i^2$ باشد، مقدار انتظاری آن برابر چه میزان است؟ ($\hat{\beta}$ مقدار ضریب برآوردی و β مقدار ضریب واقعی است)
- (۱) $\sigma^2 \beta_2^2 \sum x_i^2$ (۲) $\sigma^2 + \beta_2^2 \sum x_i^2$
 - (۳) $\hat{\sigma}^2 \hat{\beta}_2^2 \sum x_i^2$ (۴) $\hat{\sigma}^2 + \hat{\beta}_2^2 \sum x_i^2$
- ۱۰۴- کدام گزینه در مورد پسماند رگرسیون یعنی e صحیح است؟
- (۱) $e_i = \hat{Y}_i - \beta_1 - \beta_2 x_i$ (۲) $e_i = Y_i - \beta_1 - \beta_2 x_i$
 - (۳) $e_i = \hat{Y}_i - \hat{\beta}_1 - \hat{\beta}_2 x_i$ (۴) $e_i = Y_i - \hat{\beta}_1 - \hat{\beta}_2 x_i$
- ۱۰۵- کدام مدل صحیح است؟
- (۱) $\hat{Y} = \hat{\alpha} + \hat{\beta}x + \hat{u}$ (۲) $Y = \hat{\alpha} + \hat{\beta}x$
 - (۳) $\hat{Y} = \hat{\alpha} + \hat{\beta}x + u$ (۴) $\hat{Y} = \hat{\alpha} + \hat{\beta}x$

- ۱۰۶- کدام مورد نقش مهمتری در عدم تخصیص بهینه منابع آب در کشور دارد؟
 (۱) عدم حاکمیت مکانیزم بازار در تعیین آب بها
 (۲) توزیع نامناسب بارندگی در عرصه‌ی جغرافیای ملی
 (۳) توزیع ناهمگنی و غیریکنواخت عرضه آب در فصول مختلف سال
 (۴) عدم آشنایی کشاورزان به روش‌های تخصیص بهینه آب
- ۱۰۷- معمولاً زمان بهینه برداشت جنگل از نظر جامعه زمان بهینه قطع درختان از نظر بخش خصوصی است.
 (۱) معادل (۲) طولانی‌تر از (۳) کوتاه‌تر از (۴) زودتر از
- ۱۰۸- در کلیه تعاریف توسعه پایدار به کدام مورد تاکید می‌شود؟
 (۱) ارتباط بین نسل‌ها (۲) کشاورزی به عنوان محور توسعه
 (۳) پایداری و تداوم منابع طبیعی (۴) ارتباط بین نسل‌ها و پایداری و تداوم منابع طبیعی
- ۱۰۹- منابع طبیعی به عنوان یک کالای تلقی می‌گردد.
 (۱) سرمایه‌ای نهایی (۲) واسطه‌ای نهایی (۳) سرمایه‌ای نیمه تمام (۴) سرمایه‌ای و واسطه‌ای نهایی
- ۱۱۰- منابع انباره منابعی می‌باشند که
 (۱) در طول زمان مقدار آن‌ها ثابت است. (۲) با بهره‌برداری مناسب، کاهش نمی‌یابند.
 (۳) در طول زمان مقدار آن‌ها کاهش می‌یابند. (۴) بعد از بهره‌برداری دوباره احیاء می‌شوند.
- ۱۱۱- مهمترین دستاورد منحنی کوزنتس کدام است؟
 (۱) رشد اقتصادی وسیله‌ای برای حمایت از محیط زیست فراهم می‌کند.
 (۲) بررسی ارتباط بین درآمد سرانه و آثار زیست محیطی ناشی از فعالیت‌های اقتصادی
 (۳) بررسی ارتباط بین ثروت ملی و آثار زیست محیطی ناشی از فعالیت‌های اقتصادی
 (۴) بررسی ارتباط بین مالیات‌ها و آثار زیست محیطی ناشی از فعالیت‌های اقتصادی
- ۱۱۲- بر طبق نظریه کوز (Coase Theorem)،
 (۱) تخصیص موثر برای منابع طبیعی توسط بازار بدست می‌آید.
 (۲) چانه‌زنی بین بهره‌برداران به دلیل وقوع اثرات بیرونی اتفاق می‌افتد.
 (۳) اگر تولید کالایی اثر بیرونی داشته باشد، بازار راهکاری موثر و ناکارآمد در پیش می‌گیرد.
 (۴) گفتگو و چانه‌زنی میان بهره‌برداران و تأثیر پذیرندگان، دستیابی به یک راهکار مؤثر و کارآمد را امکان‌پذیر می‌سازد.
- ۱۱۳- کدام روش در رابطه با شیلات و تخصیص بهینه عوامل تولید، بیشتر مورد توجه قرار گرفته است؟
 (۱) مالیات ثابت (۲) مالیات متغیر
 (۳) سهمیه‌بندی صید قابل انتقال (ITQ) (۴) سیستم بهره‌برداری حداقل استاندارد (SMC)
- ۱۱۴- در روش هزینه سفر منطقه‌ای برآورد می‌شود.
 (۱) مازاد تولید کننده خدمات مکان تفریحی (۲) مازاد مصرف کننده یک ویژگی زیست محیطی
 (۳) ارزش مصرفی یک کالای زیست محیطی در جریان سفر (۴) مازاد مصرف کننده یا منافع اقتصادی خدمات مکان تفریحی
- ۱۱۵- مالیات‌های پیگو:
 (۱) مالیاتی که دولت فقط از خانوارها اخذ می‌کند.
 (۲) مالیاتی است که فقط از واحدهای تولیدی اخذ می‌شود.
 (۳) جریمه‌ای است که بابت ایجاد خسارت به محیط زیست پرداخت می‌گردد.
 (۴) جریمه‌ای است که الزاماً سازمان‌های مربوط به محیط زیست وضع می‌کنند.

- ۱۱۶- وقتی تأثیرات جانبی (Externalities) منفی در بهره‌برداری از منابع طبیعی وجود دارد، رابطه بین هزینه خصوصی و اجتماعی تولید چگونه است؟
 (۱) هزینه اجتماعی و خصوصی تولید با هم برابرند.
 (۲) هزینه اجتماعی بیش از هزینه خصوصی تولید است.
 (۳) هزینه خصوصی بیش از هزینه اجتماعی تولید است.
 (۴) هزینه اجتماعی همیشه کمتر از هزینه خصوصی تولید است و ربطی به تأثیرات جانبی ندارد.
- ۱۱۷- کدام مورد رویکرد غالب برای کنترل آلودگی محیط زیست در ایران است؟
 (۱) قضیه کوز (۲) بازار (۳) نظارت و کنترل (۴) مجوز قابل عرضه به بازار
- ۱۱۸- هر گونه تفاوت در قیمت یک کالا که ناشی از شرایط زیست محیطی باشد، نشان دهنده‌ی کدام روش است؟
 (۱) هزینه سفر (۲) ارزش‌گذاری مشروط
 (۳) هزینه جایگزین (۴) قیمت‌گذاری بر اساس اصل لذت گرایی (هدونیک)
- ۱۱۹- در اکثر کشورها GDP معمولی.....
 (۱) و GDP سبز با هم برابرند.
 (۲) از GDP سبز بزرگتر است.
 (۳) کوچکتر است.
 (۴) بسته به مقدار درآمد سرانه می‌تواند بزرگتر و یا کوچکتر از GDP سبز باشد.
- ۱۲۰- اعطای یارانه برای بهره‌برداری از یک منبع طبیعی موجب می‌شود که منحنی..... به سمت راست منتقل شده و قیمت برای.....، یابد.
 (۱) عرضه- تولید کننده- افزایش (۲) تقاضا- تولید کننده- افزایش
 (۳) عرضه- تولید کننده- کاهش (۴) تقاضا- مصرف کننده- کاهش
- ۱۲۱- شرط حداکثر سود با شرط حداکثر تولید از نهاده آب زمانی برابر است که:
 (۱) قیمت آب افزایش یابد. (۲) آب رایگان باشد. (۳) قیمت آب کاهش یابد. (۴) آب یک نهاده محدود باشد.
- ۱۲۲- ادامه‌ی روند کاهش ارزش پول ملی در کشور زمینه‌ی..... را فراهم می‌کند.
 (۱) به تأخیر افتادن زمان بهره‌برداری از جنگل (۲) افزایش قدرت انطباق‌پذیری جنگل
 (۳) تسریع در بهره‌برداری از جنگل‌های داخلی (۴) افزایش هزینه‌های بهره‌برداری از جنگل و توقف عملیات
- ۱۲۳- از دیدگاه طرفداران سیاست‌های مبتنی بر نظریه‌ی «انگیزش اقتصادی» کدام سیاست در پیش‌گیری از تخریب منابع طبیعی مؤثرتر است؟
 (۱) توسعه‌ی سازمان‌های مجری مقررات دستور و کنترل
 (۲) ارتقاء سطح دانش فنی بهره‌برداران از منابع طبیعی
 (۳) توسعه‌ی شبکه‌ی راه‌های دسترسی منابع طبیعی به بازارهای صنعتی
 (۴) اصلاح نظام قیمت‌های تحریف شده در بازارهای منابع طبیعی
- ۱۲۴- وقتی مالک زمین در هزینه‌ها سهیم نبوده و تنها ۲ درصد از محصول سهم او باشد، شرط حداکثر سازی رانت وی کدام مورد است؟

$$MP = 0 \quad (1) \quad VMP = rw \quad (2) \quad (1-r)MP = 0 \quad (3) \quad (1-r)MP = w \quad (4)$$
- ۱۲۵- هر چقدر بازدهی سرمایه‌گذاری‌های رقیب کمتر باشد:
 (۱) نرخ تنزیل افزایش و قیمت منبع افزایش می‌یابد.
 (۲) طول دوره بهره‌برداری از منبع افزایش می‌یابد.
 (۳) نرخ تنزیل افزایش و قیمت منبع کاهش می‌یابد.
 (۴) طول دوره بهره‌برداری از منبع کاهش می‌یابد.

- ۱۲۶- وقتی قیمت محصول افزایش پیدا کند، رانت زمین می‌یابد و وقتی قیمت نهاده‌ها افزایش یابد رانت زمین پیدا می‌کند.
- (۱) افزایش - کاهش (۲) کاهش - کاهش (۳) افزایش - افزایش (۴) کاهش - افزایش
- ۱۲۷- میزان برداشت بهینه بیولوژیکی و اقتصادی از یک منبع، موقعی با هم برابر است که:
- (۱) هزینه نهایی برابر صفر باشد. (۲) هزینه متوسط برابر صفر باشد.
 (۳) تولید نهایی برابر با تولید متوسط باشد. (۴) هزینه متوسط با هزینه نهایی برابر باشد.
- ۱۲۸- رابطه بین تلاش و صید چگونه است؟
- (۱) با افزایش تلاش صید افزایش یافته، به حداکثر خود می‌رسد و بعد کاهش می‌یابد.
 (۲) با افزایش تلاش صید کاهش می‌یابد، به مقدار حداقل رسیده و سپس افزایش می‌یابد.
 (۳) با افزایش تلاش صید می‌تواند افزایش یابد و حداکثر ندارد.
 (۴) صید و تلاش هیچ‌گونه رابطه‌ای با یکدیگر ندارند.
- ۱۲۹- کدام عامل در رعایت بهره‌برداری بهینه از مراتع اثر منفی دارد؟
- (۱) مالکیت خصوصی (۲) تورم پائین در کشور
 (۳) درآمد پائین بهره‌برداران (۴) آگاهی بیشتر بهره‌برداران از مراتع
- ۱۳۰- در بهره‌برداری از یک منبع تجدید شونده کدام نظام بهره‌برداری منجر به برداشت کمتر از منبع می‌شود؟
- (۱) اشتراکی (۲) خصوصی (۳) دسترسی آزاد (۴) خصوصی و اشتراکی

- ۱۳۱- در کدام گروه از کشورها «بار تکفل» بیشتر و بالاتر می‌باشد؟
 (۱) کشورهای در حال توسعه با نرخ رشد بالای جمعیت
 (۲) کشورهای توسعه یافته با نرخ رشد جمعیت پایین
 (۳) در کشورهایی که به دلیل مهاجرت نرخ رشد شهرنشینی بالا است.
 (۴) در کشورهایی که سهم نسبی جمعیت فعال کشاورزی و صنعت برابر است.
- ۱۳۲- سیاست‌های حمایتی کشاورزی در گروه کشورهای توسعه یافته و در حال توسعه به ترتیب در کدام جهت صورت می‌گیرند؟
 (۱) حمایت‌های نهاده‌ای، حمایت‌های مصرفی
 (۲) حمایت‌های ساختاری، حمایت‌های ابزاری
 (۳) حمایت‌های زیربنایی، حمایت‌های بازاریابی
 (۴) حمایت‌های قیمتی از تولیدکنندگان، نهاده‌های تولید و مصرف‌کنندگان
- ۱۳۳- در فرآیند توسعه اقتصادی کشورهای در حال توسعه دستیابی به امنیت غذایی و خودکفایی در محصولات کشاورزی مستلزم کدام مورد می‌باشد؟
 (۱) توسعه کشاورزی و توسعه روستایی به طور همزمان
 (۲) توسعه کشاورزی تا نیل به هرم توسعه تکامل یافته
 (۳) توسعه کشاورزی در مراحل اولیه و توسعه روستایی در مراحل تکاملی
 (۴) توسعه روستایی در جهت افزایش سطح رفاه کشاورزان و کاهش مهاجرت بی‌رویه
- ۱۳۴- نظریه «دور باطل فقر» مبتنی بر چه اصولی می‌باشد؟
 (۱) گسترش درجه و شدت فقر در نتیجه سطح پایین درآمد متوسط و توزیع نابرابر درآمدها در طبقات مختلف
 (۲) افزایش فقر مطلق در جوامع توسعه نیافته در نتیجه نرخ رشد بالای جمعیت و عدم وجود امکانات رفاهی، بهداشتی و آموزشی
 (۳) تثبیت عقب‌ماندگی اقتصادی در نتیجه ۴ عامل به هم پیوسته شامل بهره‌وری پایین، درآمد ناچیز، پس‌انداز اندک و سرمایه‌گذاری ضعیف
 (۴) توزیع فقر به جای توزیع درآمد به دلیل پایین بودن نرخ رشد تولید کشاورزی و عدم وجود اشتغال در جوامع روستایی
- ۱۳۵- ضریب حمایت از گندم عبارت است از:
 (۱) نسبت هزینه به تولید براساس هزینه فرصت
 (۲) نسبت حمایت‌های قیمتی به قیمت تمام شده
 (۳) نسبت قیمت خرید تضمینی گندم به قیمت رقابتی گندم وارداتی
 (۴) نسبت معیار حمایت از تولیدکننده به معیار حمایت از مصرف‌کننده
- ۱۳۶- براساس دیدگاه «تودارو» تکامل کشاورزی در طی کدام مراحل صورت می‌گیرد؟
 (۱) در دو مرحله کشاورزی سنتی و صنعتی
 (۲) در مراحل متناوب از جامعه سنتی به پیشرفته
 (۳) در سه مرحله کشاورزی معیشتی، مختلط و تخصصی
 (۴) در یک مرحله عبور از اقتصاد بسته به اقتصاد باز کشاورزی

محل انجام محاسبات	صفحه ۲۲	618F	اقتصاد توسعه و سیاست کشاورزی
			<p>۱۳۷- سیاست پرداخت جبرانی به کشاورزان عبارت است از پرداخت مابه‌التفاوت قیمت و قیمت دریافتی</p> <p>(۱) تعیین شده - به صورت یارانه (۲) تعیین شده - توسط تولید کننده (۳) کف تعیین شده - توسط تولید کننده (۴) سقف تعیین شده - توسط تولید کننده</p>
			<p>۱۳۸- هدفمند کردن اعتبارات در بخش کشاورزی یعنی می‌باشد.</p> <p>(۱) افزایش نرخ سود بانکی (۲) شناسایی گروه‌های هدف اعتبارات (۳) تعیین یک حداقل برای نسبت وام‌های کشاورزی (۴) حذف یارانه پرداخت شده به اعتبارات کشاورزی</p>
			<p>۱۳۹- «مدل توسعه القایی نوآوری» در کدام ساختار اقتصادی قابل تحقق است؟</p> <p>(۱) انحصار رقابتی (۲) بازار انحصاری (۳) اقتصاد متمرکز (۴) بازار رقابتی</p>
			<p>۱۴۰- ضریب جنبی در صورتی عدم برابری کامل یک جامعه را بیشتر توجیه می‌کند که:</p> <p>(۱) بین صفر و یک باشد. (۲) بین صفر و ۵/۰ باشد. (۳) به سمت یک گرایش داشته باشد. (۴) به سمت صفر گرایش داشته باشد.</p>
			<p>۱۴۱- حمایت از روش‌های مبارزه بیولوژیک عمدتاً با کدام هدف‌گیری سیاسی هماهنگی بیش‌تری دارد؟</p> <p>(۱) امنیت غذایی (۲) رفاه اجتماعی (۳) کارایی (۴) پایداری</p>
			<p>۱۴۲- در جریان توسعه اقتصادی رسیدن به کدام هدف مشکل‌تر است؟</p> <p>(۱) کاهش فقر (۲) بهبود توزیع درآمد (۳) کاهش بیکاری (۴) رشد تولید ناخالص ملی (GNP)</p>
			<p>۱۴۳- کدام مورد از ویژگی‌های رشد اقتصادی کوزنتس نیست؟</p> <p>(۱) تعدیلات نهادی (۲) تولید پیش رونده (۳) افزایش مستمر تولید (۴) انتقال نیروی کار روستایی به شهر</p>
			<p>۱۴۴- از دیدگاه مدل دو بخشی «شهر - روستا» آرتور لوئیس، کدام یک از وضعیت‌های زیر در توزیع عواید حاصل از رشد، آهنگ رشد اقتصادی را تقویت و تسریع می‌کند؟</p> <p>(۱) افزایش نابرابری میان سهم سرمایه و نیروی کار به نفع سرمایه‌داران (۲) وضع قوانین حمایت از کارگران در جهت افزایش دستمزدها (۳) افزایش نابرابری میان سهم سرمایه و نیروی کار به نفع کارگران (۴) کاهش نابرابری میان سرمایه‌داران و کارگران در برخورداری از عواید رشد</p>
			<p>۱۴۵- کدام مورد نابرابری در توزیع درآمد در جامعه را تشدید می‌کند؟</p> <p>(۱) کاهش نرخ‌های مالیاتی برای گروه‌های درآمدی بالا (۲) افزایش نرخ‌های مالیاتی برای گروه‌های درآمدی بالا (۳) کاهش نرخ‌های مالیاتی برای گروه‌های درآمدی پایین (۴) توزیع نابرابر یارانه‌های دولتی میان گروه‌های درآمدی مختلف</p>

- ۱۴۶- کدام مورد از مؤلفه‌های امنیت غذایی نیمی باشد؟
 (۱) دسترسی فیزیکی خانوارها به غذا (۲) خودکفایی در تولید مواد غذایی
 (۳) دسترسی اقتصادی خانوارها به غذا (۴) تضمین سلامت غذایی برای خانوارها
- ۱۴۷- اتخاذ استراتژی رشد و توسعه‌ی نامتوازن در یک کشور مستلزم وجود
 (۱) یک بخش اقتصادی برخوردار از بهره‌وری بالای عوامل تولید
 (۲) وجود یک بخش اقتصادی دارای پیوندهای پیشین و پسین گسترده
 (۳) یک بخش اقتصادی با نرخ بالای رشد و اشتغال‌زایی مطلوب
 (۴) منابع ارزی فراوان و کافی برای تأمین نیاز سرمایه‌ای همه بخش‌ها
- ۱۴۸- GNP سرانه و ضریب جنبی نشانگر کاهش فقر در یک کشور می‌باشد.
 (۱) افزایش - کاهش (۲) کاهش - کاهش
 (۳) افزایش - افزایش (۴) کاهش - افزایش
- ۱۴۹- کدام یک از سیاست‌های زیر در راستای شکل‌گیری الگوی کشت و تولید مبتنی بر مزیت‌های نسبی رقابتی و فنی در کشاورزی کشور می‌باشد؟
 (۱) آزادسازی قیمت‌ها و تجارت داخلی و خارجی
 (۲) حمایت‌های قیمتی دولت از محصولات اساسی کشاورزی
 (۳) پرداخت یارانه‌های نهاد‌های به تولیدکنندگان کشاورزی
 (۴) اعطای وام‌های کم بهره به کشاورزان جهت توسعه‌ی مکانیزاسیون در مزارع
- ۱۵۰- اگر کشتش قیمتی عرضه محصولی $+ ۰/۲۵$ و کشتش قیمتی تقاضای آن $- ۰/۲۵$ باشد و عرضه فعلی آن ۸۰۰ و تقاضای فعلی آن ۱۰۰۰ باشد حدوداً چند درصد افزایش در قیمت منجر به خودکفایی خواهد شد؟
 (۱) ۲۵ (۲) ۳۵/۵
 (۳) ۴۴/۵ (۴) ۵۲/۵
- ۱۵۱- مزیت عمده قیمت‌گذاری براساس روش قیمت مرزی چیست؟
 (۱) باعث کاهش واردات می‌شود.
 (۲) انگیزه تولید را افزایش می‌دهد.
 (۳) باعث افزایش صادرات می‌شود.
 (۴) باعث افزایش قدرت رقابت بین‌المللی کشاورزی می‌شود.
- ۱۵۲- سیاست کاهش تعرفه کالاهای وارداتی کشاورزی مازاد تولیدکنندگان داخلی آن محصولات را و مازاد مصرف‌کنندگان داخلی آن محصولات را می‌دهد.
 (۱) افزایش - کاهش (۲) کاهش - افزایش
 (۳) افزایش - افزایش (۴) کاهش - کاهش
- ۱۵۳- در کدام یک از سیاست‌های تجاری زیر قدرت رقابت‌پذیری تولیدکنندگان داخلی به میزان زیادی کاهش می‌یابد؟
 (۱) کاهش ارزش پول ملی (۲) کاهش تعرفه صادرات
 (۳) کاهش تعرفه واردات (۴) محدودیت مقداری

محل انجام محاسبات	صفحه ۲۴	618F	اقتصاد توسعه و سیاست کشاورزی
			<p>۱۵۴- مهم ترین عامل ساختاری در نیل به اهداف توسعه کشاورزی عبارت است از:</p> <p>(۱) افزایش قیمت تضمینی محصولات کشاورزی و کاهش هزینه تولید</p> <p>(۲) تأمین کانال های بازاریابی مطلوب و متناسب</p> <p>(۳) ایجاد و گسترش بازارهای پولی و مالی روستایی</p> <p>(۴) کاهش سهم نسبی کشاورزی در اشتغال و ارزش افزوده کل</p>
			<p>۱۵۵- مدل «رشد جمعیت» بیانگر می باشد.</p> <p>(۱) رشد جمعیت با نرخ بالا در کشورهای در حال توسعه</p> <p>(۲) نرخ رشد جمعیت منفی در کشورهای توسعه یافته صنعتی</p> <p>(۳) رشد جمعیت با نرخ پایین در کشورهای توسعه یافته</p> <p>(۴) تحول جمعیتی از تعادل در سطح بالا به تعادل جمعیت در سطح پایین</p> <p style="text-align: right;">مدیریت مزرعه</p>
			<p>۱۵۶- کدام اقدام ریسک را برای مدیران کم می کند؟</p> <p>(۱) تنوع کشت</p> <p>(۲) تخصص در تولید یک محصول</p> <p>(۳) فروش کلیه محصولات تولید شده</p> <p>(۴) انتخاب محصولات با بالاترین بازدهی</p>
			<p>۱۵۷- در مدیریت کشاورزی استهلاک یک هزینه است.</p> <p>(۱) متغیر</p> <p>(۲) ثابت</p> <p>(۳) فرصت</p> <p>(۴) جاری</p>
			<p>۱۵۸- کدام اقدام بازاریابی عرضه یک محصول را تنظیم نموده و موجب تثبیت قیمت می شود؟</p> <p>(۱) حمل و نقل</p> <p>(۲) درجه بندی</p> <p>(۳) انبارداری</p> <p>(۴) تبدیل و تکمیل محصول</p>
			<p>۱۵۹- کدام سیاست قیمتی موجب به وجود آمدن بازار سیاه می گردد؟</p> <p>(۱) قیمت تضمینی</p> <p>(۲) قیمت کف</p> <p>(۳) مازاد تقاضا</p> <p>(۴) سقف قیمت</p>
			<p>۱۶۰- مدیران کشاورزی برای کاهش ریسک قیمت از کدام ابزار استفاده می کنند؟</p> <p>(۱) بیمه محصول</p> <p>(۲) کشت مشارکتی</p> <p>(۳) کشت چند محصولی</p> <p>(۴) پیش فروش محصول</p>
			<p>۱۶۱- قیمت سایه ای نشان می دهد که مدیر واحد کشاورزی برای هر واحد اضافی از چقدر هزینه پردازد.</p> <p>(۱) منابع حداکثر</p> <p>(۲) محصول حداقل</p> <p>(۳) محصول حداکثر</p> <p>(۴) منابع حداقل</p>
			<p>۱۶۲- با بهره گیری از کدام تابع می توان توابع تقاضای عوامل تولید واحدهای کشاورزی را به دست آورد؟</p> <p>(۱) عرضه محصول</p> <p>(۲) امکانات تولید</p> <p>(۳) تقاضای نهاده</p> <p>(۴) سود</p>

- ۱۶۳- انتخاب و خرید ماشین کارکرده یا ماشین نو تحت تأثیر می‌باشد.
- (۱) هزینه‌های متغیر دو ماشین
 - (۲) هزینه‌های بالاسری مربوط به دو ماشین
 - (۳) اختلاف قیمت خرید دو ماشین و هزینه فرصت سرمایه
 - (۴) اختلاف هزینه به‌کارگیری و هزینه فرصت سرمایه
- ۱۶۴- اگر بازده کل سرمایه کمتر از نرخ بهره سرمایه فرضی باشد در این صورت بازده سرمایه شخصی به‌طور تحت تأثیر در اهرم مالی قرار می‌گیرد.
- (۱) مستقیم - افزایش
 - (۲) معکوس - افزایش
 - (۳) مستقیم - عدم افزایش
 - (۴) معکوس - کاهش
- ۱۶۵- در به‌کارگیری سرمایه در بخش کشاورزی، هزینه نهاده نهایی برابر است با:
- (۱) ارزش تولید متوسط
 - (۲) هزینه تولید نهایی محصول
 - (۳) بهره تعلق گرفته به سرمایه
 - (۴) یک واحد اضافی سرمایه به علاوه بهره استفاده از آن
- ۱۶۶- اگر به نهاده‌های کشاورزی یارانه پرداخت شود کشاورزان بیش از مقدار بهینه از نهاده‌ها استفاده می‌کنند، زیرا کشاورزان به تجربه تا حدی از یک نهاده استفاده می‌کنند که
- (۱) درآمد نهایی برای هزینه نهایی
 - (۲) ارزش تولید نهایی برابر با قیمت اسمی آن
 - (۳) درآمد اضافی برابر هزینه اضافی
 - (۴) ارزش تولید نهایی برابر با قیمت واقعی آن
- ۱۶۷- در خصوص کاربردهای بودجه کلی کدام مورد صدق نمی‌کند؟
- (۱) اساسی برای مقایسه برنامه‌های مختلف از لحاظ سودآوری به دست می‌دهد.
 - (۲) مقدار زیادی از اطلاعات مورد نیاز برای تکمیل بودجه گردش نقدینه را به‌دست می‌دهد.
 - (۳) تغییر مورد انتظار در سود که در اثر یک تغییر مورد نظر در واحد کشاورزی حاصل می‌شود را نشان می‌دهد.
 - (۴) مخارج نقدی در بودجه برآوردی از سرمایه عملیاتی را که موسسه در طول سال به آن نیاز خواهد داشت را نشان می‌دهد.
- ۱۶۸- برای یک برنامه معین مزرعه، خلاصه‌ای از درآمد، هزینه‌ها و سود مورد انتظار را
- (۱) بودجه کلی
 - (۲) ترازنامه
 - (۳) بودجه جزئی
 - (۴) بودجه فعالیتی
- ۱۶۹- منظور از اصل ثبات کارمند:
- (۱) اختیار دستور دادن به کارمند باید مختص یک مدیر باشد.
 - (۲) کاهش تعداد کارهایی که هرکس در محدوده معینی انجام می‌دهد.
 - (۳) کارمند باید بدانند از چه کسی دستور می‌گیرد و در برابر چه کسی مسئول است.
 - (۴) اگر کارمند قبل از بهره‌دهی کامل جایجا شود هزینه‌های آموزش کارمند به هدر می‌رود.

محل انجام محاسبات	صفحه ۲۶	618F	مدیریت مزرعه
			<p>۱۷۰- استهلاک یک دستگاه تراکتور به قیمت ۱۰ میلیون تومان با ارزش اسقاط ۱۰ درصد قیمت اولیه با عمر مفید ۱۰ سال در سال دوم مالکیت با استفاده از روش موازنه کاهش دو برابر چه مقدار می‌باشد؟</p> <p>(۱) ۲۰۰۰۰۰۰ (۲) ۱۸۰۰۰۰۰۰ (۳) ۱۶۰۰۰۰۰۰ (۴) ۱۴۴۰۰۰۰۰</p>
			<p>۱۷۱- هزینه شخم ۵ هکتار زمین توسط تراکتوری که ظرفیت مؤثر آن ۴/۰ و اجاره هر ساعت آن ۲۰۰۰ تومان باشد چقدر است؟</p> <p>(۱) ۵۰۰۰ (۲) ۳۵۰۰۰ (۳) ۲۵۰۰۰ (۴) ۱۵۰۰۰</p>
			<p>۱۷۲- در حل یک مسئله برنامه‌ریزی خطی، قیمت سایه‌ای هر ساعت نیروی کار معادل ۲۰۰۰ ریال برآورد شد. این بدان مفهوم است که:</p> <p>(۱) محدودیتی در مورد نیروی کار وجود ندارد. (۲) ارزش تولید نهایی نیروی کار ۲۰۰۰ ریال است. (۳) با افزایش نیروی کار نمی‌توان درآمد را افزایش داد. (۴) با افزایش یک ساعت کار، میزان تابع هدف ۲۰۰۰ ریال افزایش می‌یابد.</p>
			<p>۱۷۳- در تجزیه و تحلیل نسبی ترانزنامه، کدام یک از نسبت‌ها معیاری برای سنجش وضعیت نقدینگی واحد کشاورزی است؟</p> <p>(۱) جاری (current) (۲) سرمایه خالص (Net capital) (۳) ساختار بدهی (Debt structure) (۴) دیون به سرمایه شخصی (Dedt/Equity)</p>
			<p>۱۷۴- بهترین روش برای تعیین ارزش محصولات در حال رشد در یک مزرعه برآورد می‌باشد.</p> <p>(۱) قیمت خالص بازار (۲) هزینه تولید در مزرعه (۳) قیمت مورد انتظار محصول (۴) هزینه منهای استهلاک</p>
			<p>۱۷۵- یک واحد کشاورزی وقتی از نظر تخصیصی کارا است که:</p> <p>(۱) روی تابع مرزی تولید کند. (۲) ترکیب بهینه محصولات را تولید کند. (۳) از نظر تکنیکی کارا باشد. (۴) ترکیب بهینه نهاده‌ها را مصرف کند.</p>
			<p>۱۷۶- اگر ضریب برخی از متغیرهای غیر اساسی در جدول نهایی سیمپلکس برابر صفر باشد. کدام مورد در مسئله برنامه‌ریزی خطی وجود دارد؟</p> <p>(۱) جواب چند گانه (۲) فاقد ناحیه موجه (۳) جواب مبهم (۴) منطقه موجه بی کران</p>
			<p>۱۷۷- تابع هزینه به صورت $C = 100 + 40y - y^2$ تعریف شده است، در سطح تولید ۱۰ واحد محصول کسب هزینه چقدر خواهد بود؟</p> <p>(۱) ۲ (۲) ۱٫۵ (۳) ۰٫۸ (۴) ۰٫۵</p>

- ۱۷۸- یک منحنی تولید همسان بیانگر این است که :
- (۱) مکان هندسی ترکیبات مختلفی از محصولات که با کمترین هزینه تولید می‌شود.
 (۲) مکان هندسی ترکیبات مختلفی از محصولات که با یک مقدار نهاده مشخص تولید می‌شود.
 (۳) برای تولید مقدار مشخص چه ترکیبی از نهاده‌ها به کار می‌رود.
 (۴) برای مصرف مقدار مشخصی از نهاده همراه تولید هر مقدار از یکی از محصولات حداقل چقدر از محصول دوم را تولید کرد.
- ۱۷۹- فرض کنید هزینه خرید یک کمباین ۴۰۰ میلیون ریال و ارزش اسقاطی آن ۵۰ میلیون ریال و هزینه فرصت سرمایه (نرخ بهره) معادل ۱۰ درصد است. هزینه ثابت که ناشی از هزینه فرصت این سرمایه‌گذاری است چند میلیون ریال است؟
- (۱) ۴۵
 (۲) ۴۰
 (۳) ۲۲٫۵
 (۴) ۱۷٫۵
- ۱۸۰- کدام یک برآوردی از نوسانات (ریسک) بازده در استراتژی‌های مختلف نیست؟
- (۱) انحراف معیار (SD)
 (۲) ارزش مورد انتظار
 (۳) دامنه (Range)
 (۴) ضریب تغییرات (CV)