

609

E

نام :
نام خانوادگی :
محل امضاء :

عصر جمعه
۹۲/۱۱/۱۸



جمهوری اسلامی ایران
وزارت علوم، تحقیقات و فناوری
سازمان سنجش آموزش کشور

اگر دانشگاه اصلاح شود مملکت اصلاح می‌شود.
امام خمینی (ره)

آزمون ورودی دوره‌های کارشناسی ارشد ناپیوسته داخل - سال ۱۳۹۳

مجموعه هنرهای نمایشی و سینما

(کارگردانی - سینما - ادبیات نمایشی - تولید سینما - بازیگری) - کد ۱۳۵۷

مدت پاسخگویی: ۱۲۰ دقیقه

تعداد سؤال: ۲۴۰

عنوان مواد امتحانی، تعداد و شماره سؤالات

ردیف	مواد امتحانی	تعداد سؤال	از شماره	تا شماره
۱	زبان عمومی و تخصصی	۳۰	۱	۳۰
۲	فرهنگ هنر و ادبیات ایران و جهان	۳۰	۳۱	۶۰
۳	دانستنی‌های هنری	۲۰	۶۱	۸۰
۴	مبانی نظری سینما	۲۰	۸۱	۱۰۰
۵	بررسی و نقد آثار سینمایی	۲۰	۱۰۱	۱۲۰
۶	دانستنی‌های تخصصی تاریخی و بینشی در هنر نمایش	۲۰	۱۲۱	۱۴۰
۷	کارگردانی	۲۰	۱۴۱	۱۶۰
۸	درک تصویر و خلاقیت نمایشی	۲۰	۱۶۱	۱۸۰
۹	شناخت وسایل ارتباط جمعی	۲۰	۱۸۱	۲۰۰
۱۰	مبانی نظری هنری	۲۰	۲۰۱	۲۲۰
۱۱	بازیگری	۲۰	۲۲۱	۲۴۰

بهمن ماه سال ۱۳۹۲

استفاده از ماشین حساب مجاز نمی‌باشد.

این آزمون نمره منفی دارد.

حق چاپ و تکثیر سؤالات پس از برگزاری آزمون برای تمامی اشخاص حقیقی و حقوقی تنها با مجوز این سازمان مجاز می‌باشد و با متخلفین برابر مقررات رفتار می‌شود.

Part A: Vocabulary

Directions: Choose the word or the phrase (1), (2), (3), or (4) that best completes each sentence. Then mark your answer sheet.

- 1- Police officers should be commended for their _____ service to the community.
1) benevolent 2) harsh 3) hasty 4) peculiar
- 2- Despite her _____ arguments, the candidate attracted an enthusiastic following.
1) plausible 2) wholesome 3) specious 4) thorough
- 3- Toni has been _____ to achieve musical recognition for the past ten years.
1) prevailing 2) displaying 3) appreciating 4) striving
- 4- Thousands of families came here seeking _____ from the civil war.
1) remedy 2) refuge 3) remnant 4) rebellion
- 5- Many persons in the _____ were awakened by the blast, and some were thrown from their beds.
1) thrill 2) urbanity 3) vicinity 4) fatigue
- 6- I cannot believe that your parents would _____ such rude behavior.
1) endorse 2) hinder 3) postpone 4) seclude
- 7- Although I had already broken most of her dishes, Jacqueline was _____ enough to continue letting me use them.
1) thrifty 2) indigent 3) financial 4) magnanimous
- 8- Even when someone has been found innocent of a crime, the _____ often remains.
1) endeavor 2) stigma 3) urge 4) quest
- 9- I was badly scared when the explosion made the whole house _____.
1) vacillate 2) resurge 3) decline 4) quake
- 10- The poison produced by the frog's skin is so _____ that it can paralyze a bird or a monkey immediately.
1) pungent 2) swift 3) lethal 4) treacherous

Part B: Cloze Passage

Directions: Read the following passage and decide which choice (1), (2), (3), or (4) best fits each space. Then mark your answer sheet.

Air pollution has always accompanied civilizations. Pollution started from the prehistoric times when man created the first fires. According to (11) _____ in the journal *Science*, "soot (12) _____ on ceilings of prehistoric caves provides ample evidence of the high levels of pollution that was associated with (13) _____." The forging of metals appears to be a key turning point (14) _____ significant air pollution levels outside the home. Core samples of glaciers in Greenland indicate (15) _____ in pollution associated with Greek, Roman and Chinese metal production, but at that time the pollution was comparatively less and could be handled by nature.

- 11- 1) a 1983 article 2) article for 1983 3) a 1983rd article 4) article in 1983
- 12- 1) was found 2) having found 3) found 4) to be found
- 13- 1) inadequate ventilating open fires 2) inadequate ventilation of open fires
3) open fires inadequate ventilation 4) open fires in inadequate ventilation
- 14- 1) for creation in 2) in creation for 3) in the creating for 4) in the creation of
- 15- 1) increases 2) increased 3) the increasing 4) they increased

Part C. Reading Comprehension

Directions: Read the following three passages and choose the best choice (1), (2), (3), or (4) that best answers each question. Then mark it on your answer sheet.

Passage 1

The subject framed by the camera fills the screen. Connotation can be of intimacy, of having access to the mind or thought processes (including the subconscious) of the character. These shots can be used to stress the importance of a particular character at a particular moment in a film or place her or him as central to the narrative by singling out the character in close-up at the beginning of the film. It can signify the star exclusively (as in many Hollywood productions of the 1930s and 1940s). Close-ups can also be used on objects and parts of the body other than the face. In this instance they can designate imminent action (a hand picking up a knife, for example), and thereby create suspense. Or they can signify that an object will have an important role to play in the development of the narrative. Often these shots have a symbolic value, usually due to their recurrence during the film. How and where they recur is revealing not only of their importance but also of the direction or meaning of the narrative.

- 16- **What is the subject of the passage?**
 1) How to penetrate into the character's subconscious
 2) The different ways to manipulate the camera
 3) Characterization in filmmaking
 4) A particular type of shots
- 17- **The passage is primarily intended to present -----.**
 1) steps in a process
 2) function description
 3) classification
 4) physical description
- 18- **The writer refers to Hollywood productions of the 1930s and 1940s because they -----.**
 1) tended to show the main movie character in close-up
 2) aimed at producing a sense of suspense in the audience
 3) at the time included the close-up technique before it became widely popular later
 4) used the close-up technique to make the audience exactly observe characters' body gestures
- 19- **The word "imminent" in line 7 is closest in meaning to -----.**
 1) tangible 2) ordinary 3) forthcoming 4) significant
- 20- **The first sentence of the passage "The subject framed by the camera fills the screen." (line 1) is actually -----.**
 1) what close-up is 2) the way the camera was used previously
 3) a definition for "connotation" 4) intended to stress the role of the cameraman
- 21- **It can be understood from the passage that close-ups -----.**
 1) are more revealing of meaning than the narrative in a movie
 2) are specially a superior approach in realistic types of movies
 3) have no connotation beyond what they present
 4) happen during a film based on a deliberate plan

Passage 2

Because the performance of any play is such an ephemeral experience, writing a play review can be an exciting, though difficult, task. You have to be both a spectator taking in and enjoying the performance and a critical analyst of the production itself. You have to be able to provide a very brief summary of the play, a close objective analysis of the performance you attend, and an interpretation and evaluation of the entire ensemble of staging, acting, directing, and so on.

The review assignment asks you to analyze in an objective manner the relative success or failure of a given production. Note that you are not asked simply to summarize the plot or give an opinion regarding the text of the play being mounted; your review must be grounded in the production itself. Your job is to describe the production accurately, and then to render a value judgment of it based upon what you have seen and what you expected. The assignment will test your skill as a reader of the play and as an observer and critic of the production.

In addition to grounding your review on the production you witness, you must be careful to limit your review to a few essential observations in support of your thesis (which will be discussed below). You must concentrate on a few important ideas and aspects of the production and focus your attention on only what you consider the most significant parts of the production itself. Unlike a newspaper review, which can be loosely structured and superficial, your assignment is quite definite. You are not asked to cover a wide variety of production elements (i.e. performance of every actor, every costume change, and every set change, every directorial decision, and so on); instead, the assignment demands that you develop a few key ideas in thoughtful detail.

- 22- **The primary purpose of the passage is to -----.**
 1) review the annals of theatrical production
 2) describe the way something should be done
 3) criticize the work of a group of artistic critics
 4) classify a phenomenon into its component parts
- 23- **The word "ensemble" in paragraph 1 is closest in meaning to -----.**
 1) intricacy 2) complexity 3) collection 4) synthesis
- 24- **The purpose of the last sentence of paragraph 2, "The assignment will test your skill as a reader of the play and as an observer and critic of the production," is to -----.**
 1) prove why a reviewer is to be objective in his job
 2) reveal the multifaceted work of a reviewer
 3) enumerate the skills that a playwright is required to acquire
 4) reject a misconception that is dominant among directors in the theater business
- 25- **The text is written primarily for -----.**
 1) a general readership 2) theater goers
 3) a specific group of writers 4) those who write scripts for stage directors
- 26- **What does the writer refer to "a newspaper review" in paragraph 3?**
 1) To present a contrast
 2) To offer a role model
 3) To refute a claim already made in the same paragraph
 4) To mention the commonalities in different reviewers' assignments

Passage 3

In this stage, the project's producer selects a story, which may come from a book or a play or another film or a true story or an original idea, etc. After identifying a theme or underlying message, the producer works with writers to prepare a synopsis. Next they produce a step outline, which breaks the story down into one-paragraph scenes that concentrate on dramatic structure. Then, they prepare a treatment, a 25-to-30-page description of the story, its mood, and characters. This usually has little dialogue and stage direction, but often contains drawings that help visualize key points. Another way is to produce a scriptment once a synopsis is produced.

Next, a screenwriter writes a screenplay over a period of several months. The screenwriter may rewrite it several times to improve dramatization, clarity, structure, characters, dialogue, and overall style. However, producers often skip the previous steps and develop submitted screenplays which investors, studios, and other interested parties assess through a process called script coverage. A film distributor may be contacted at an early stage to assess the likely market and potential financial success of the film. Hollywood distributors adopt a hard-headed business approach and consider factors such as the film genre, the target audience, the historical success of similar films, the actors who might appear in the film, and potential directors. All these factors imply a certain appeal of the film to a possible audience. Not all films make a profit from the theatrical release alone, so film companies take DVD sales and worldwide distribution rights into account.

- 27- **Which one of the following best represents the organization of the passage?**
- 1) A controversial approach is discussed and then viewpoints both for and against it are described.
 - 2) A specific case of a general phenomenon is discussed and a generalization drawn.
 - 3) A sequence of observations leading to a prediction are detailed and evaluated.
 - 4) A series of steps which are involved in a procedure are presented.
- 28- **According to the passage, all of the following are true about the treatment referred to line 5 are correct EXCEPT that it -----.**
- 1) can be replaced by another way for the description of the story, its mood, and characters
 - 2) is always devoid of dialogue and stage direction
 - 3) is prepared after a step outline is produced
 - 4) includes devices to help picture key points
- 29- **According to the passage, which one of the following is NOT among the factors mentioned in line 15?**
- | | |
|---------------------------|--|
| 1) Hollywood distributors | 2) potential directors |
| 3) the film genre | 4) the historical success of similar films |
- 30- **The word "appeal" in line 17 is closest in meaning to -----.**
- | | | | |
|-------------------|----------------|---------------|----------------|
| 1) interpretation | 2) alternative | 3) attraction | 4) destination |
|-------------------|----------------|---------------|----------------|

فرهنگ هنر و ادبیات ایران و جهان	609E	صفحه ۶
۳۱- «شکسپیر جهان نقاشی» لقب کدام نقاش است؟ (۱) داوید (۲) رامبراند (۳) ترنر (۴) رافائل		
۳۲- ابهام واقعیت، درون مایه پاپ آرت آمریکایی، بارزترین و متنوع‌ترین تجلی‌اش را در آثار کدام هنرمند این سبک به نمایش گذاشته است؟ (۱) اندی وارهول (۲) کلاس اولدنبگ (۳) جیمز روزن کونیست (۴) جورج سیگال		
۳۳- مضمون کتاب «زایش تراژدی» چیست؟ (۱) رابطه‌ی تغییر یافته میان موسیقی و تراژدی (۲) تبیین عالی‌ترین جلوه‌ی هنر و ظهور آن در تراژدی (۳) تأکید بر توافق رابطه‌ای بنیادین موسیقی با زبان و اسطوره و تحلیل این رابطه (۴) استقلال ذاتی هنر و برتری آن نسبت به حقیقت که سپاهی از مجازها و استعاره‌هاست.		
۳۴- کدام شاعر از مؤسسان مکتب سوررآلیسم در شعر می‌باشد؟ (۱) هی تومارو (۲) لامارتین (۳) فردریکو گارسیا لورکا (۴) اوژن گرنیدیل		
۳۵- آشیل توسط کدام شخصیت اساطیری کشته شد؟ (۱) آفرودیت (۲) پاریس (۳) ممنون (۴) هکتور		
۳۶- «مطبوع و دلپذیر آواز می‌خواند. آن چنان که حیوانات درنده را به دنبال خود می‌کشید و درخت‌ها را به سوی خود خم می‌کرد و ستم‌کارترین مردان را آرام می‌ساخت.» جملات فوق با کدام شخصیت اساطیری مطابقت دارد؟ (۱) اُرفه (۲) پرسفونه (۳) داوود نبی (۴) سیدارنا		
۳۷- «تولد تراژدی» اثر «نیچه» تحت نفوذ کدام فیلسوف نوشته شده است؟ (۱) هگل (۲) فیخته (۳) شوپنهاور (۴) ریشارد واگنر		
۳۸- کدام عبارت بیانگر تعریف «مود» و «ژانر» است؟ (۱) مود بیانگر ژانرهای گوناگون می‌باشد. (۲) ژانر در برگیرنده مود بوده و بیانگر محتوا و شیوه بیان است. (۳) مود بر صورت و محتوای اثر ادبی اشاره دارد و ژانر ناظر بر سبک اثر ادبی (۴) مود به معنای روش و طرز بیان و شیوه عرضه است، ژانر نوع ادبی است که ناظر بر صورت و محتوا است.		
۳۹- کدام متن به شیوه «پیکارسک (Picaresque Narrative)» نوشته شده است؟ (۱) گرازبلا، لامارتین (۲) دن‌کیشوت، سروانتس (۳) خسیس، مولیر (۴) حکایات کانترבורی، چاسر		
۴۰- در هنر مانوی، کدام نماد به قلمرو نور یا بهشت روشنی اشاره دارد؟ (۱) بندرگاه صلح (۲) زورق ماه (۳) ستیغ کوه (۴) گردونه خورشید		
۴۱- گوستاو فلوربر به کدام مکتب ادبی تعلق پیدا می‌کند؟ (۱) نئوکلاسیسم (۲) سمبولیسم (۳) رئالیسم (۴) رومانتیسیسم		
۴۲- از سبک که با نام‌های مختلف «سبک جوان»، «انشعاب»، «استودیو» و «آزاد» معرفی شده است، به عنوان یک بیماری آشکار نام برده‌اند. (۱) لندآرت (۲) بادی آرت (۳) اکشن پینتینگ (۴) آرت نو		
۴۳- کتیبه‌های بزرگ هخامنشی به کدام زبان‌های زیر نوشته شده‌اند؟ (۱) آکدی- ایلامی (۲) پارسی- آکدی (۳) پارسی- ایلامی (۴) پهلوی- پارسی		
۴۴- عنوان «خروس جنگی» چیست؟ (۱) نام مجله‌ای است که توسط چند طنز پرداز ایرانی در سال ۱۳۱۷ شکل گرفت. (۲) نام مجله‌ای ادبی است که توسط نویسندگان نوپرداز ایرانی در سال ۱۳۳۷ منتشر می‌شد. (۳) نام انجمنی است که توسط چندتن از داستان‌نویسان و شاعران ایرانی در سال ۱۳۱۹ پدید آمد. (۴) نام انجمنی است که توسط چندتن از هنرمندان و شاعران نوپرداز ایرانی در سال ۱۳۲۸ شکل گرفت.		
۴۵- نام خدایی که در رنج است و می‌میرد و باز زنده می‌شود و شخص را به موسیقی و شعر متمایل می‌سازد، چیست؟ (۱) ادونیس (۲) اورپید (۳) دمتریوس (۴) دیونوسوس		
۴۶- جمله «در فیلم، دیوار چهارم اتاقی که در آن حادثه روی می‌دهد مطلقاً حذف نمی‌شود، بلکه دوربین به درون اتاق واقعی آورده می‌شود و در داستان نقش دارد.» متعلق به کدام یک از نظریه‌پردازان سینماست؟ (۱) آستروک (۲) آرنه‌هایم (۳) بازن (۴) بوردول		

- ۴۷- «آندره لالاند» چه تعریفی را از سمبل ارائه کرده است؟
 (۱) دالی که در نظام نشانه‌شناسی، مفهومی را رمزگشایی می‌کند.
 (۲) هر علامتی که بر اساس رابطه‌ای معقول، چیزی غایب و یا نادیدنی را متذکر می‌شود.
 (۳) دالی است که در نظام نشانه‌های زبانی، نماینده‌ی چیزی است که صورت ممکن معنایی است.
 (۴) هر نشانه‌ی محسوس که با رابطه‌ای طبیعی چیزی غایب و یا غیرقابل مشاهده را متذکر می‌شود.
- ۴۸- کدام شاعر منظومه‌ی داستانی ندارد؟
 (۱) منوچهری (۲) عنصری (۳) خواجه‌ی کرمانی (۴) فخرالدین اسعد گرگانی
- ۴۹- کدام عبارت موضوع اصلی آثار هنرمند نئوکلاسیسیست، «سندروکیا» را معرفی می‌کند؟
 (۱) آثار او مرهون نقاشی‌های دیواری رم باستان و مجسمه‌های قدیمی ایتالیا است.
 (۲) چهره قهرمانان پوشالی، از سر استهزا اما با همان شکوه کلاسیک اساس کار او هستند.
 (۳) در نقاشی‌های تمثیلی و نمادین او معمولاً یک طرح نمونه‌وار به صورت تک‌رنگ تکرار می‌شوند.
 (۴) موضوعات عمیق انسانی با بافتی غنی و در نهایت ابهام و هاله‌ای از توهم در تابلوهایش ارائه می‌شوند.
- ۵۰- شمایل ترکیب شده از وجه آرام ویشنو و وجه ترسناک شیوا در هنر هند چه نام دارد؟
 (۱) کارتی کیا (۲) نارایانا (۳) وایرو کانا (۴) هاری هارا
- ۵۱- در شکل‌گیری مقابر مصری، هرم پله‌دار به کدام یک از پادشاهان و یا شاهزادگان مصری تعلق دارد؟
 (۱) تی در سقاره (۲) فرعون رامسس سوم در قاهره (۳) پادشا زوسر در سقاره (۴) شاهزاده رع حوتب در قاهره
- ۵۲- کدام عبارت درباره موسیقی قرون وسطی صحیح است؟
 (۱) موسیقی آوازی بخش عمده‌ی موسیقی این دوره را تشکیل می‌دهد.
 (۲) جنگ‌های صلیبی به از بین رفتن موسیقی غیرمذهبی این دوره انجامید.
 (۳) در این دوره تنها از ساز ارگ برای همراهی موسیقی آوازی استفاده می‌شد.
 (۴) به سرودهای مذهبی که در زمان پاپ گریگوریوس تصنیف و پس از او مکتوب شد سرودهای گریگوریایی گویند.
- ۵۳- براساس اساطیر زردشتی، کدام امشاسپند عهده‌دار نظم اخلاقی و قانون ایزدی در جهان است؟
 (۱) ارمیتی (۲) اشه (۳) سروشه (۴) وهومنه
- ۵۴- در اساطیر بابل و آشور، خدای خورشید و داور زمین و آسمان که نماد آن قرص خورشید و گاه انسانی بالدار با پرتوهای ساطع شده از شانه‌ها، و گاه در مقام داور با اَره‌ای به دست مجسم شده، چه نام دارد؟
 (۱) ایشتر (۲) رَع (۳) سِت (۴) شَمَش
- ۵۵- با توجه به علاقه نقاشان دوره تیموری به کشیدن پرتره در کدام مقبره این دوره از تصاویر غیر از پرتره انسان استفاده شده است؟
 (۱) بایسنقرمیرزا (۲) بی‌قیفی سلطان (۳) شیرین‌بگ‌آغا (۴) گوهرشادبیگم
- ۵۶- کدام تعریف نادرست است؟
 (۱) شیوه تأکید بر هر کدام از نت‌ها، میزان (measure) نام دارد.
 (۲) تمپو (tempo) ضرب آهنگ اساسی موسیقی را شکل می‌دهد.
 (۳) سازمان ضرب‌ها را در قالب گروههایی منظم، وزن (meter) گویند.
 (۴) ضرب (beat) تپش منظم و تکرار شونده‌ای است که موسیقی را به واحدهای برابر زمانی تقسیم می‌کند.
- ۵۷- نقش گوزن در هنر کدام قوم رایج‌تر بوده است؟
 (۱) هیتی‌ها (۲) کوشانها (۳) سکاها (۴) اورارتوها
- ۵۸- در کدام بخش از فرهنگ و تمدن یونان کمتر به نقش برجسته همه جانبه‌ای برمی‌خوریم و علاوه بر این مجسمه عظیم از خدایان پادشاهان وجود ندارد، هر چه هست کوچک و یا بسیار کوچک است؟
 (۱) سیکلادی (۲) هلاسی (۳) مینوسی (۴) مینسی
- ۵۹- قدیمی‌ترین آثار هنری چین مربوط به کدام دوره است؟
 (۱) یوان (۲) شانگ (۳) سونگ (۴) تانگ
- ۶۰- کدام عبارت درباره جنبش «ورتیسم» نادرست است؟
 (۱) در تقابل با کوبیسم و فوتوریسم شکل گرفت.
 (۲) به شدت متأثر از کوبیسم و فوتوریسم بود.
 (۳) اساساً یک جنبش ادبی بود و توسط ازرا پوند پایه‌گذاری شد.
 (۴) نخستین حرکت سازمان یافته به سوی انتزاع در هنر بریتانیا به شمار می‌رود.

- ۶۱- در کدام سبک تئاتری نمایشنامه‌نویسان از کمدی مضحک، تئاتر یونان، آثار شکسپیر، عقاید ایبسن و جنبه‌های روان‌شناسی الهام می‌گرفتند و سبکی در تئاتر به وجود آوردند که این سبک نفوذ بسیاری به خصوص بر طرفداران سوررئالیست داشته است؟
 (۱) فتورئالیسم فرانسه (۲) فتوریسم ایتالیا (۳) آبزورد فرانسه (۴) اکسپرسیونیسم آلمان
- ۶۲- کدام هنرمند را می‌توان نخستین شخصی دانست که زندگی شهری مدرن را با دیدی مثبت، شفاف و شاد به تصویر کشید؟
 (۱) اِتکینسن (۲) کارا (۳) لويس (۴) لژه
- ۶۳- شهرت «آلن لوکرنک» بیشتر در کدام زمینه‌ی هنری بوده است؟
 (۱) نقاشی (۲) معماری (۳) طراحی پوستر (۴) طراحی تیتراژ فیلم
- ۶۴- ویژگی آثار کدام هنرمند پیشگام انتزاع‌گر بیان احساس‌های غنی نور و رنگ و حرکت است؟
 (۱) دولونه (۲) کاندینسکی (۳) مالویچ (۴) موندریان
- ۶۵- مکاشفه زمان و عنصر حرکت و اندیشه‌های متافیزیکی فضای خالی ویژگی آثار کدام هنرمند مینیمالیسم است؟
 (۱) داندل جاد (۲) ریچارد سِرا (۳) سوول لویت (۴) کارل آندره
- ۶۶- موضوع و مضمون کتاب «سرگذشت حاجی بابای اصفهانی» به کدام گزینه نزدیک است؟
 (۱) نقد (۲) سفرنامه (۳) زندگینامه (۴) تاریخ
- ۶۷- نگاه مستند در آثار کدام یک از مکاتب سینمایی زیر دیده نمی‌شود؟
 (۱) واقع‌گرایی اجتماعی انگلستان در دهه‌ی ۱۹۶۰ میلادی
 (۲) نئورئالیست ایتالیا
 (۳) اکسپرسیونیست آلمان در دوره‌ی صامت
 (۴) موج نو فرانسه
- ۶۸- قطعه «هزار و یکشب» توسط کدام آهنگساز ساخته شده است؟
 (۱) ریچارد واگنر (۲) ریمسکی کورساکوف (۳) الکساندر بوردین (۴) پیتر چایکوفسکی
- ۶۹- به کدام یک از هنرهای زیر، عنوان «ABC ART» اطلاق می‌شود؟
 (۱) لند آرت (۲) هنر اجرا (۳) هنر چیدمان (۴) هنر مینیمالیسم
- ۷۰- در مورد نگرش لامارتین (شاعر) کدام مطلب صحیح است؟
 (۱) شیفته آداب شرق خصوصاً ایران بود.
 (۲) براساس تعالیم لائوتسه نگرشی نوین به طبیعت داشت.
 (۳) به موضوعات اجتماعی با نگرشی ناتورالیستی می‌پرداخت.
 (۴) با تکیه بر ظرایف کلامی شرق پیوندی میان عرفان، فلسفه و شعر ایجاد نمود.
- ۷۱- برتولت برشت نمایشنامه «بعل و طبل‌ها در شب» را تحت تأثیر نگرش‌های کدام مکتب نوشت؟
 (۱) فوتوریسم (۲) سوررئالیسم (۳) اکسپرسیونیسم (۴) رئالیسم اجتماعی
- ۷۲- بنیان‌گذاران اصلی نهضت «بازگشت ادبی» در تاریخ ادبیات فارسی ایران چه کسانی بودند؟
 (۱) هاتف اصفهانی - میرزا عبدالوهاب نشاط اصفهانی - سید محمد سحاب اصفهانی
 (۲) میرزا محمدعلی سروش اصفهانی - لطفعلی بیگ آذر بیگدلی شاملو - هاتف اصفهانی
 (۳) میرزا شفیق وصال شیرازی - میرزا حبیب قائنی شیرازی - آقا میرزا عباس فروغی بسطامی
 (۴) میرسیدعلی مشتاق اصفهانی - سید محمد شعله اصفهانی - میرزا محمد نصیرالدین اصفهانی
- ۷۳- شیوه‌ی کار کدام هنرمند، راهی به ظهور اشکال نوین هنری همچون «هنر اجرا» گشود؟
 (۱) رنگ چکانی پولاک (۲) مونوکروم‌های آبی ایوکلین
 (۳) ضربه قلم‌های ویلم دکونینگ (۴) سرهم‌سازی رابرت راشنبرگ
- ۷۴- از نظر جنس کدام پیکره با توجه به شاخصه‌های هنری، به عنوان بزرگترین شاهکار پیکرتراشی هلنی شهرت یافته است؟
 (۱) گروه پیکره لائوکوتون (۲) پیکره دمتر (۳) پیکره آپولون بلودره (۴) الهه پیروزی ساموتراس
- ۷۵- بینش و برداشت از دنیای هنر مدرن با کدام یک از آثار پیکاسو آغاز گردید؟
 (۱) گرونیکا (۲) دو خواهر (۳) چهره‌زنی در آینه (۴) دوشیزگان آوینیون
- ۷۶- مبدع عبارت «شی خاص» چه کسی است و بیانگر نگرش کدام سبک است؟
 (۱) مارسل دوشان - دادائیسم (۲) داندل جاد - مینیمالیسم (۳) جاسپر جانز - پاپ آرت (۴) جوزف بویز - ویژوال آرت
- ۷۷- بانی سبک «اسمبلاژ» یا «سرهم‌بندی کردن» کیست؟
 (۱) آرمان پیرفرناند (۲) ایو کلاین (۳) جاسپر جانز (۴) لوچیونو فونتانا
- ۷۸- کدام هنرمند، نقاشی فرانسه را از قید آکادمیسم عصر لویی چهاردهم آزاد کرد، و سبک خاصی را آفرید که پس از او به رکوکو انجامید؟
 (۱) شاردن (۲) فراگونار (۳) گینزبارو (۴) واتو

صفحه ۹	609E	دانشتنی های هنری
		موضوع «منظومه‌ی آدیسه» منسوب به «هومر»، چیست؟
	(۲) بازگشت اولین پهلوان نام‌دار جنگ تروا	(۱) سرنوشت شهر تبس
	(۴) ماجرای جنگ پادشاه کرت و کرئون	(۳) مرگ آنتیگون و کور شدن ادیبوس و سرنوشت ایلید
		اپیگرام چیست؟
		(۱) دزدیدن ملکه‌ای به دست دلداده‌ای از عالم پریان
		(۲) قصه‌ی پهلوانی که در نهایت در راه رسیدن به هدف خود جان می‌بازد.
		(۳) نظام روایتی که در آن پهلوانی، با گذر از مشکلات و آزمون‌های هفتگانه به نیروی ایمان و کمک خدایان به پیروزی می‌رسد.
		(۴) لطیفه و شکلی از نوشتار که مطلبی هجایی یا تعریف‌آمیز یا گزیده را همراه با ظرافت و فشرده‌گی بسیار به اختصار بیان کند.
		مبانی نظری سینما
		رویکرد نورنالیسم ایتالیا به نماهای نسبتاً طولانی (لانگ تیک) و استفاده از تکنیک دوبله، صرف نظر از واکنش به موانع
		فیزیکی و تاریخی نیاز به تجسم کدام موارد داشت؟
		(۱) زمان واقعی و شخصیت‌ها و مکان‌های واقعی
		(۲) زمان واقعی و بخش فیلم در کشورهای غیر ایتالیایی زبان
		(۳) نماهای با عمق میدان زیاد و جبران صداهای نامناسب فضای فیلم
		(۴) مکان‌های واقعی (غیر استودیویی) و استفاده از هنر صداگردانان
		مقاله‌ی «ویدئو و خودشیفتگی» در باب جهت دادن ویدئو به سمت خود هنرمند توسط هنرمندان ویدئو آرتیست، نوشته کیست؟
	(۳) گری هیل	(۲) بیل ویولا
	(۴) روزالیند کراوس	(۱) ویتو آکونچی
		در سال‌های اخیر آثار کدام یک از نویسندگان در سینما بیشتر اقتباس شده است؟
	(۲) توماس مان - گوتتر گراس	(۱) ادگار آلن پو - آگاتا کریستی
	(۴) ویکتور هوگو - شاتو بریان	(۳) جین آستین - استاندال
		کتاب «گزیده ویدئو آرت» یا «هستی‌شناسی ویدئو آرت» اثر کدام یک از افراد زیر است؟
	(۳) نام جون پایک	(۲) لوئیس ویلسون
	(۴) ویتو آکونچی	(۱) کریس کانیگهام
		در فرآیند کدام نظریه، مونتاز حاصل تضاد دایمی میان بر نهاد (تز) با برابر نهاد (آنتی تز) پدیده‌ی کاملاً نویینی به نام هم نهاد (سنتز) حاصل می‌شود؟
	(۳) روشنفکرانه	(۲) دیالکتیکی
	(۴) کنترپوان	(۱) پولیفونیک
		کدام مکتب مربوط به انواع مکاتب تاریخ‌نگاری سینما نیست؟
	(۳) شکل‌شناسی هنری	(۲) جبر فناوری
	(۴) اقتصادی	(۱) اجتماعی
		کدام عبارت در مورد ویژگی‌های شیوه «مستندسازی توضیحی» مصداق دارد؟
		(۱) صدای راوی همواره بیرون از تصویر شنیده می‌شود.
		(۲) بیننده‌ی فیلم را به طور مستقیم مورد خطاب قرار می‌دهد.
		(۳) هدف آن است که فیلمساز خود را بی‌طرف و عینیت‌گرا معرفی کند.
		(۴) به طور آشکار در مورد جهان تاریخی - اجتماعی بحث نمی‌کند بلکه به طور ضمنی به آن می‌پردازد.
		ظهور موج نوی سینمای فرانسه عمدتاً (۱) حاصل برخورد تئوریک با سینما بود.
		(۲) نتیجه‌ی جوان - گرایی در صنعت فیلم فرانسه بود.
		(۳) واکنشی به شرایط اقتصادی حاکم بر این سینما بود.
		(۴) نتیجه‌ی رویکرد فیلمسازان به تم‌های مشترک و تکنیک‌های مشابه بود.
		این نقل قول عقیده کدام یک از نظریه‌پردازان سینما است؟ «سینما چون برای نمایش واقعیت محدودیت‌های فنی دارد، بنابراین نمی‌تواند رسانه‌ای واقعیت‌گرا باشد.»
	(۳) زیگفرد کراکوئر	(۲) ردولف آرنهیم
	(۴) سرگئی ایزنشتاین	(۱) آندره بازن
		ساختارهای حاوی تکنیک‌های «فلش بک» و «فلش فوروارد» در زمره‌ی کدام ساختارها هستند؟
	(۳) غیرخطی	(۲) اوج - محور
	(۴) خطی	(۱) ترتیب زمانی

- ۹۱- کدام عبارت دربردارنده‌ی تعریف «صدای عینی» در فیلم است؟ صدایی که
 (۱) فقط تماشاگر فیلم می‌شنود.
 (۲) فقط شخصیت فیلم می‌شنود.
 (۳) منبع مولد آن در تصویر فیلم دیده نمی‌شود.
 (۴) هم شخصیت فیلم و هم تماشاگر می‌تواند آن را بشنود.
- ۹۲- نقل قول زیر از گفته‌های کدام کارگردان در مورد هنر تدوین فیلم است؟
 «تدوین، ابزاری است که کارگردان از طریق آن کنترل شکل فیلم را در اختیار می‌گیرد».
 (۱) اورسن ولز (۲) آندری تارکوفسکی (۳) ژان لوک گدار (۴) سرگئی آیزنشتاین
- ۹۳- کدام فیلم‌ساز، میان نوشته‌های (Caption) فیلم‌های خود را علاوه بر دادن اطلاعات و دیالوگ‌ها به صورت عناصر گرافیکی تزئینی بکار می‌برد؟
 (۱) مورنائو (۲) گریفیث (۳) تئودور درایر (۴) ژیکاورتف
- ۹۴- کدام یک از گزینه‌های زیر به گونه (ژانر) فیلم فانتزی مربوط نیست؟
 (۱) علمی - تخیلی (۲) قصه پریان (۳) موزیکال (۴) وحشت
- ۹۵- این عبارت نظر کدام نظریه‌پرداز سینمایی را منعکس می‌کند؟ «ضبط ساده و بی‌طرفانه واقعیت را نمی‌توان هنر فیلم به شمار آورد».
 (۱) کریستین متر (۲) سرگئی آیزنشتاین (۳) جان گریسون (۴) آندره بازن
 ژانر فیلم حادثه‌ای یا ماجراجویی که با الگوی تعقیب و گریز طراحی شده، توسط کدام فیلم‌ساز پایه‌گذاری شده است؟
 (۱) ادوین پورتر (۲) جیمز ویلیامسون (۳) دیوید وارک گریفیث (۴) فرانک ماترشاو
- ۹۷- نظریه «آزادسازی واقعیت فیزیکی» بر مبنای واقعیت‌گرایی عکاسی، متعلق به کدام یک از نظریه‌پردازان سینمایی زیر است؟
 (۱) ژان میتری (۲) ردولف آرنه‌ایم (۳) زیگفرد کراکوثر (۴) گری هیل
- ۹۸- کدام یک از گزینه‌های زیر در زمره شیوه‌های فرمال غیر روایی فیلم نیست؟
 (۱) انتزاعی (۲) تداعی‌گر (۳) خطابه‌ای (۴) واقع‌گرا
- ۹۹- کدام یک از نظرپردازان سینمایی زیر از دیدگاه مکتب «گشتالت» به مقوله «نظریه بیان در سینما» پرداخته است؟
 (۱) بلابالاژ (۲) ردولف آرنه‌ایم (۳) ژان میتری (۴) کریستین متر
- ۱۰۰- کدام عبارت در مورد «گفتمان سینمایی» مصداق دارد؟ گفتمان سینمایی
 (۱) واقعیت را باز تولید می‌کند. (۲) نه محصول واقعیت است نه سازنده آن
 (۳) سعی می‌کند که معنای واقعیت را تقویت کند. (۴) واقعیت را باز تولید نمی‌کند، بلکه آن را تحریف می‌کند.

بررسی و نقد آثار سینمایی

- ۱۰۱- فیلم «وقایع نگاری یک تابستان» ساخته ژان روش و ادگار مورن به کدام یک از شیوه‌های مستند سازی زیر تعلق دارد؟
 (۱) انعکاسی (۲) تعاملی (۳) مشاهده‌ای (۴) نمایشی
- ۱۰۲- در کدام یک از فیلم‌های زیر منطق قراردادی فضای روایت از طریق مجاورت غیرمتعارف نماها درهم ریخته شده است؟
 (۱) ۲۱ گرم (۲) جی. اف. کی (۳) غلاف تمام فلزی (۴) سال گذشته در مارین باد
- ۱۰۳- در کدام یک از آثار زیر روایت داستان اصلی مبتنی بر فلاش بک نیست؟
 (۱) چشمه - آرنوفسکی (۲) توت فرنگی‌های وحشی - برگمن
 (۳) سانست بلوار - وایلد (۴) آخرین وسوسه مسیح - اسکورسیزی
- ۱۰۴- استفاده فراوان از نماهای دور، حرکت‌های طولانی و پیچیده دوربین، فیلمبرداری در فضاهای باز یا بیرونی و به‌کارگیری انواع نمادها مربوط به ویژگی‌های سبک کدام یک از فیلمسازان زیر است؟
 (۱) آلن رنه (۲) لویی مان (۳) میکلوش یانچو (۴) مایکل آنجلو آنتونیونی
- ۱۰۵- فیلم‌های کدام یک از فیلمسازان زیر به شاخصه‌های سینمای مینی مالیسم نزدیک‌تر است؟
 (۱) الکساندر کلوگه (۲) روبر برسون (۳) سرگئی آیزنشتاین (۴) ویکتور شوستروم
- ۱۰۶- مضمون «زیستن با رؤیاهای کودکی» در کدام یک از فیلم‌های زیر تصویر شده است؟
 (۱) «پنار» تارکوفسکی (۲) «زیستن» کورساوا
 (۳) «توت فرنگی‌های وحشی» برگمن (۴) «فقط یکبار زندگی می‌کنید» لانگ
- ۱۰۷- استفاده از شیوه نمایش کمدی فارس، فانتزی، نماد گرایی و ناتورالیسم ویژگی عمده آثار کدام یک از فیلمسازان زیر است؟
 (۱) فدریکو فلینی (۲) ژان کوکتو (۳) رنه کلر (۴) اینگمار برگمان
- ۱۰۸- ساختار فیلمنامه کدام یک از آثار زیر به صورت «فیلم-پازل» است؟
 (۱) همشهری کین (۲) بانویی از شانگ‌های (۳) آمبرسون‌های با شکوه (۴) آقای آکاردین

بررسی و نقد آثار سینمایی	609E	صفحه ۱۱
۱۰۹- استفاده از گونه‌های (ژانرهای) مختلف در فیلم‌های کدام یک از افراد زیر به صورت بینامتن بیشتر است؟ (۱) الیور استون (۲) تام تیلور (۳) کوئین تارانتینو (۴) مایک لی		
۱۱۰- در کدام یک از فیلم‌های زیر تصویر هالیوود رو به زوال و انحطاط ارائه می‌شود؟ (۱) آواز در باران (۲) سانس بلوار (۳) ستاره‌ای متولد می‌شود. (۴) نیویورک- نیویورک		
۱۱۱- کدام یک از فیلم‌های زیر جزو فیلم‌های ضد نژاد پرستی به حساب نمی‌آید؟ (۱) تصادف (۲) فهرست شیندلر (۳) کشتن مرغ مقلد (۴) تولد یک ملت		
۱۱۲- مضمون کدام یک از فیلم‌های زیر بر مقوله ایمان دینی و رابطه آن با علم متمرکز است؟ (۱) «تماس» ساخته رابرت زمه کیس (۲) «سولاریس» ساخته آندری تار کوفسکی (۳) «ای.تی.» ساخته استیون اسپیلبرگ (۴) «اودیسه فضایی ۲۰۰۱» ساخته استانی کوبریک		
۱۱۳- سبک ترکیب بندی در فیلم «مصائب ژاندارک» ساخته کارل تئودور درایر «شبهت به نقاشی‌های کدام یک از افراد زیر دارد؟ (۱) ژاک لویی دایوید (۲) ماکس بکمان (۳) فرانسیسکو گویا (۴) هیروشیگه		
۱۱۴- جمله «فیلم‌ها یا سینمایی هستند یا غیر سینمایی، فیلمی که بتواند جهان مادی را بهتر منعکس کند سینمایی تر است» نظر کیست؟ (۱) زیگفرید کراکوئر (۲) بلا بلاش (۳) آندرو ساریس (۴) آندره بازن		
۱۱۵- در کدام فیلم نقش مخرب رسانه در زندگی انسان مورد توجه نیست؟ (۱) نمایش ترومن (۲) شبکه‌ی اجتماعی (۳) سگ را بجنبان (۴) مرثیه‌ی یک رویا		
۱۱۶- کدام کارگردان در آثار خود به مضامین سیاسی نپرداخته است؟ (۱) اسپایک لی (۲) الیور استون (۳) جیم جارموش (۴) گوستا گاوراس		
۱۱۷- کدام فیلم‌سازان به مضامین اجتماعی می‌پردازند؟ (۱) برادران دارنده/ لارس فون تریه (۲) دیوید لینچ/ لوکینو ویسکونتی (۳) مایک لی/ ژان بیمو (۴) کن لوچ/ مارسل کارنه		
۱۱۸- کدام فیلم اقتباسی از ادبیات نمایشی به شمار نمی‌رود؟ (۱) کشتار (۲) کوریولانوس (۳) کاهگ موشا (رویاها) (۴) گلن گری- گلن راس		
۱۱۹- «وودی آلن» در کدام یک از فیلم‌های خود از ویژگی‌های مکتب سینمای اکسپرسیونیستی آلمان، عمدتاً و به شیوه‌ای کمیک تقلید کرده است؟ (۱) درونیات (۱۹۷۸) (۲) سایه‌ها و مه (۱۹۹۲) (۳) روزهای رادیو (۱۹۸۷) (۴) خاطرات غبار فضایی (۱۹۸۰)		
۱۲۰- کدام عبارت به ویژگی‌های اصطلاح «ضد سینما» مربوط نیست؟ ضد سینما، (۱) سرکردگی هالیوود و نظام سینمای غرب را به چالش می‌کشد. (۲) سینمایی است کاملاً ضد فرمالیستی که ساختار خود را پنهان می‌کند. (۳) آنچه را که در سینمای مسلط نامرئی است، مرئی می‌کند. (۴) با هدف ایجاد تزلزل و براندازی سینمای مسلط با کلیشه‌های آن درگیر می‌شود.		
دانستنی‌های تخصصی تاریخی و بینشی در هنر نمایش		
۱۲۱- نمایش‌نامه «بیداری بهار» اثر کیست؟ (۱) آرتور آدامف (۲) ژان ژنه (۳) فرانک ودکیند (۴) ماکس فریش		
۱۲۲- نویسنده «نمایشنامه‌های دیدار، پزشکان، بازی استریند برگ و همکار» که در آن‌ها بیشتر به مسائل اخلاقی می‌پردازد و نتیجه می‌گیرد که آن‌ها به طور رضایت‌بخش قابل حل نیستند. زیرا انسان‌های هم دوره‌اش به خاطر قدرت و ثروتی که به دست آورده‌اند به انحطاط کشیده شده‌اند و او در قالب کمدی سیاه به مسئله انسان‌ها که به طور غریزی فاسدند می‌پردازد، کیست؟ (۱) آگوست استریندبرگ (۲) فریدریش دورنمات (۳) گونتر گراس (۴) ماکس فریش		
۱۲۳- نمایشنامه «شب ایگوانا» که قدرتش در آفرینش شخصیت‌هایش نهفته؛ کسانی که در وضعی بحرانی و دشوار گرفتارند و می‌کوشند گذشته خود را جبران کنند یا برآند که از دل ورطه‌ی مبتدل و مادی عصر خود به آینده‌ای بهتر دست یابند. اثر کدام نویسنده است؟ (۱) آرتور میلر (۲) تورنتون وایلدنر (۳) تنسی ویلیامز (۴) رابرت اندرسن		
۱۲۴- «آرنولد وسکر» نویسنده کدام آثار است؟ (۱) سوپ جو و پیامبر (۲) ریشه‌های سرخ و باغ وحش شیشه‌ای (۳) من از اورشلیم می‌گویم و کرگدن (۴) سوپ جو و ریشه‌ها		

- ۱۲۵- نمایشنامه «بغمای باشکوه خورشید» درباره چیست و اثر چیست؟
 (۱) پیروزی اسپانیا بر پرو - پیتر شفر
 (۲) پرسش‌هایی درباره اخلاق و مذهب - گراهام گرین
 (۳) بررسی چخوف وار خود فریبی و شکست - رابرت بالت
 (۴) مطالعه‌ی روانکاوانه پسری که اسبها را کور می‌کند - جان وایتینگ
- ۱۲۶- عبارت زیر درباره‌ی کدام مؤلف است؟
 «افسانه‌های پریان و حکایت‌های باستانی که آثاری همچون «پادشاه برهنه، سایه و اژدها» را از او می‌توان نام برد. و این نمایشنامه‌ها به خاطر لحن تند سیاسی دوپهلوی خود، گاهی ممنوع و سپس آزاد می‌شدند.»
 (۱) آستروفسکی (۲) مایاکوفسکی (۳) یوگنی شوارتز (۴) یوری لیوبیمف
- ۱۲۷- پس از پایان دوره استالینیسیم در شوروی، تئاتر و درام اروپایی شرقی علی‌الخصوص لهستان و چکوسلواکی تحولی عظیم یافت و آثار تجربه‌گرا جای واقعگرایی روسی را گرفت، در این میان کدام طراح بزرگ چک با بکارگیری «مولتی میدیا» دو «طرح پلی اکران» و «لاترنامجیکا» را ابداع کرد؟
 (۱) بوریان (۲) سووودا (۳) کوریل (۴) کرچکا
- ۱۲۸- درام مستند یا تئاتر حقیقت که در آن حوادث واقعی و غالباً حوادث روز به عنوان نمودی عینی از گناه و تعهد در مقابل جامعه و اخلاق (پس از دهه ۱۹۶۰) است. توسط چه کسانی در آلمان شکل گرفت؟
 (۱) کیفارد - وایس - هوخهوت (۲) وایس - برشت - ارنست (۳) هوخهوت - فردریش - برشت (۴) کیفارد - فردریش - ارنست
- ۱۲۹- «تئاتری ذهنی، درامی خالص و ناب، تئاتری ضد موضوع‌گرایی، ضد ایدئولوژی، ضد واقعیت‌گرایی - جامعه‌گرایی، ضد فلسفی، ضد روانشناختی، ضد بورژوا» شاخص‌های چه نوع تئاتری است و در آثار کدام درام نویس تجلی می‌یابد؟
 (۱) تئاتر ایزورد - یونسکو (۲) تئاتر اگزیستانسیالیستی - سارتر (۳) تئاتر کلاسیک - اورپید (۴) تئاتر دادانیستی - تسارا
- ۱۳۰- کدام هنرمند تجسمی، نظریه‌پرداز و کارگردان لهستانی، هنگامی که مشغول فراگیری نقاشی و طراحی صحنه بود، با سمبولیسم و کنسترواکتیویسم و باهاوس آشنا شد و در سال ۱۹۳۸ تئاتر «مکانیک» را تأسیس کرد و «مرگ تینتاژیل» اثر مترلینگ را در این دوره کارگردانی کرد؟
 (۱) پاتریس شرو (۲) تادئوش کانتور (۳) یوجینو باربا (۴) یرژی گروتوفسکی
- ۱۳۱- نخستین کسی که برداشت‌های خود را نظام‌مند ساخته و هنر کارگردانی صحنه را به صورت نظریه در آورده است، کیست؟
 (۱) آندره آنتوان (۲) آنتون آرتو (۳) آپیا (۴) کریگ
- ۱۳۲- در کدام اثر شکسپیر به نقد روحیه فزون طلبی و تحلیل اجتماعی و روانکاوانه از شخصیت‌ها پرداخته می‌شود و برخلاف دیگر نمایشنامه‌های تاریخی‌اش محل وقوع داستان را در کشور همسایه قرار داده، با طرح یک تم سیاسی تشابهات فرهنگی با حکومت انگلیس را مطرح می‌کند؟
 (۱) اتللو (۲) ریچارد سوم (۳) مکبث (۴) هملت
- ۱۳۳- «سردار جنگی «گوتز» بر سر یک شرط‌بندی تصمیم می‌گیرد از بدی مطلق به خوبی مطلق تغییر موضع دهد و یکسال هم بر سر پیمان می‌ماند، اما معلوم می‌شود که اجتماع خواهان این رویه نیست و او را در این قالب نمی‌پذیرد» مضمون چه نمایشنامه‌ای و اثر کیست؟
 (۱) السست، اورپید (۲) کرگدن، یونسکو (۳) مرید شیطان، شاو (۴) شیطان و خدا، سارتر
- ۱۳۴- پیروان کدام شیوه معتقدند که جهان درگیر یک بی‌نظمی طبیعی است که هدف و مبدایی برای آن وجود ندارد، پس زندگی بی‌معنی و موهبتی ناخواسته است که بدون هیچ علت قابل فهمی بر انسان تحمیل شده و با مرگی به همین اندازه بی‌معنی خاتمه خواهد یافت. این شیوه که هیچگاه به عنوان مکتبی واحد شکل نگرفت، نه اندیشه بدبینانه‌ی آنان به هستی، بلکه تلاش برای تطبیق صورت و معنای اثر است؟
 (۱) محیطی (۲) حماسی (اپیک) (۳) تئاتر اگزیستانسیالیستی (۴) تئاتر ایزورد
- ۱۳۵- درهم ریختگی، بی‌نظمی، عدم اطمینان، یأس و سرگردانی، آشفته، بی‌هدف و بی‌معنایی جهان پس از جنگ جهانی، خصوصیات آثار هنری کدام شیوه است؟
 (۱) اکسپرسیونیسم (۲) اگزیستانسیالیسم (۳) دادانیسم (۴) فتوریسم
- ۱۳۶- ویژگی غالب فتوریسم در روسیه عبارتست از:
 (۱) برای دگرگونی جهان بایستی انسان دگرگون شود.
 (۲) مبداء دگرگونی جهان وابسته دگرگونی‌های ماشینی جهان است.
 (۳) انسان و فقط او میزان همه چیز است و درک جهان بیرونی وابسته به ذهنیت اوست.
 (۴) انسان معلولی اجتماعی است و تغییر جهان وابسته به دگرگونی‌های اجتماعی است.

- ۱۳۷- فصل مشترک نمایشنامه نویسان کدام مکتب، احساس طغیان، عشق مفرط، اشتیاق توهّم بار، ظرافت طبع و تمایل به روی ناخوشایند زندگی است که موجب غیرواقعی شدن محتوا و شکل نمایشنامه می‌شود؟
 (۱) اکسپرسیونیسم (۲) رئالیسم سوسیالیستی (۳) سوررئالیسم (۴) فئوریسم روسی
- ۱۳۸- هنرمندانی همچون: «روژه ویچ - مروژک - ویتکیه ویچ و توماژفسکی متعلق به چه دوران تئاتری و کدام کشور هستند؟
 (۱) دهه ۵۰، روسیه (۲) دهه ۵۰، چکوسلواکی (۳) دهه ۷۰، مجارستان (۴) دهه ۶۰، لهستان
- ۱۳۹- عبارت «شاخه‌ای از تئاتر قرن بیستم که با نام پیسکاتور، راینهاردت و ... شناخته می‌شود و نویسندگان آن به اندازه ابزوردیست‌ها به گذشته و حال بدبین هستند اما به آینده امیدوارند و معتقدند که آدمی و وضعیت او را می‌توان تغییر داد و بر اساس این فرضیه که تئاتر نباید جانی سرگرم کننده، بلکه به منزله یک سکوی خطابه یا منبر باشد، بیاموزد، طرز تلقی مردم را تغییر دهد.» مصداق کدام نوع تئاتر محسوب می‌شود؟
 (۱) تئاتر داستانی (۲) تئاتر حماسی (۳) تئاتر مواجهه (۴) تئاتر روایی درام
- ۱۴۰- در کدام نمایشنامه تخیل و واقعیت بسیار ماهرانه تلفیق شده‌اند و از نظر بسیاری از منتقدان، هجویه‌ای بر شخصیت مردم نروژ است؟
 (۱) اشباح (۲) پرگونت (۳) خانه عروسک (۴) دشمن مردم

کارگردانی

- ۱۴۱- کدام کارگردان آوانگارد (پیشرو) نیمه اول قرن بیستم و مرید آرتور است که پس از سال ۱۹۴۹ از منادیان ابسوردیسم شد و به خاطر اجرای آثار بکت ستوده شد؟
 (۱) روژه بلن (۲) ژان لوئی بارو (۳) شارل دولن (۴) گاستون باتی
- ۱۴۲- کدام کارگردان تئاتر، شیفته‌ی اجرای کارهای عظیم و باشکوه بود، تلفیق سبک‌های گوناگون اجرا، اداره‌ی سی گروه مختلف تئاتر و کارگردان بیش از ششصد اثر است؟
 (۱) ادوار گوردن کریگ (۲) ماکس راینهارت (۳) اروین پیسکاتور (۴) وسولد میرهولد
- ۱۴۳- جمله «استعداد هم مثل زندگی یک پدیده ساکن نیست، پس بازیگری که فقط به استعداد اولیه‌اش اکتفا می‌کند، چیزی جز تکرار خودش ندارد.» از کیست؟
 (۱) ژان آنوی (۲) ژاک کوپو (۳) گرهارد مایزئر (۴) لی استراسبرگ
- ۱۴۴- نمایشنامه «ساس و حمام» که در ۱۹۵۴ کم و بیش به شیوه میرهولد به اجرا درآمد و هوای تازه‌ای بر تئاتر شوروی دمید و منزلت بسیاری یافت، اثر کیست؟
 (۱) پوشکین (۲) پوگودین (۳) گورکی (۴) مایاکوفسکی
- ۱۴۵- «اجرای نمایش «هملت» که در آن صحنه به چند طبقه تقسیم شده بود و حرکت صحنه چنان تنظیم شده بود که گویی هملت همواره می‌کوشد از دنیای زندان گونه‌ی خود بگریزد» معروف‌ترین اجرای کدام کارگردان روسی است؟
 (۱) استانیسلاوسکی (۲) اخلوپکف (۳) میرهولد (۴) واختانگوف
- ۱۴۶- عبارت «ممتازترین کارگردان ایتالیا دهه‌ی ۶۰ و معروف جهان، که به عنوان کارگردان هنری جشنواره سالتسیبورگ و اپرای پاریس و تئاتر بورگ در وین کار کرده و جوایز بسیار ممتازی بدست آورد. او را یکی از افراطی‌ترین و غریب‌ترین کارگردان‌های جهان می‌شناسند.» معرف چه کسی است؟
 (۱) الکساندر تایروف (۲) پائولوگراسی (۳) جورجیو استره‌لر (۴) داریونو
- ۱۴۷- فیلم «خوشه‌های خشم» جان فورد و «تی‌اچ‌ایکس ۱۱۳۸» جورج لوکاس از چه نظر در تضاد کامل با هم قرار می‌گیرند؟
 (۱) ژانر (۲) بافت پلاستیک (۳) ریتم تجسمی و تدوینی (۴) مایه نورپردازی و لحن عاطفی
- ۱۴۸- نویسنده، گرافیکست، نقاش و فیلم‌ساز آلمانی که در سال ۱۹۶۲ نمایش‌نامه او «شکنجه و قتل ژان پل مارا به اجرای ساکنان بیمارستان شارانتون» به کارگردانی مارکی دوساد اجرا شد، کیست؟
 (۱) برتولت برشت (۲) پیتر وایس (۳) رالف هوخهوت (۴) گونتر گراس
- ۱۴۹- عبارت «می‌خواستم از این اصل که همه چیز تنها در تفسیر جهان خلاصه نمی‌شود و مسئله تغییر آن نیز در میان است، استفاده و آن را در تئاتر اجرا کنم.» نظر کدام نمایش‌نامه نویس، کارگردان و شاعر که تئاتر را ابزاری برای تغییر اجتماعی می‌دانست؟
 (۱) راینهارت (۲) پیسکاتور (۳) پیتر وایس (۴) برتولت برشت
- ۱۵۰- کدام بازیگر، کارگردان و نویسنده ایتالیایی دهه ۱۹۵۰ که به نمایش‌های طنز سیاسی با حال و هوای تفریحی روی آورد و از توجه به طبقه کارگر را با نمایش‌های مبارزه (سیاسی) علیه امپریالیسم بیان نمود و غالباً در تئاترش از عروسک‌های بزرگ و شیوه‌های نمایش سرگرمی بهره می‌برد؟
 (۱) استره‌لر (۲) داریوفو (۳) رونکونی (۴) فابری

- ۱۵۱- این نظریه با توجه به محتوای آثار، از کیست؟ «زندگی چیزی نیست جز یک سلسله مراسم و آئین‌هایی که حال و هوایی با ثبات و پر اهمیت به آن بخشیده‌اند. بدون این آئین‌ها، زندگی رفتار بیپه‌وده و مزخرفی بیش نمی‌بود.»
 (۱) آرتو (۲) برشت (۳) ژنه (۴) گروتوفسکی
- ۱۵۲- کدام تکنیک در تئاتر به این معنی که وقتی قرار است شخصی به موضوعی آگاه شود، تغییر پیدا کند، تغییر از چیزی عادی و آشنا به چیزی جذاب و غیرمنتظره قبل از اینکه آشنایی بتواند به آگاهی بدل شود. پس باید طبیعی بودن موضوع آشنا از بین برود؟
 (۱) فاصله‌گذاری (۲) توهم واقعیت (۳) استغراق (۴) آشنائی زدائی
- ۱۵۳- «ایمونتاس نکروسوس» کیست؟
 (۱) بازیگر مشهور ایتالیائی الاصل پیرو مکتب لی‌اسبرگ
 (۲) نویسنده آمریکای لاتین و اقتباس‌گر آثار چخوف
 (۳) طراح صحنه یونانی و مبدع صحنه مدرن در ایتالیا
 (۴) کارگردان لیتوانیایی و تربیت شده گونجاروف در روسیه
- ۱۵۴- یک دانشجوی پزشکی تصمیم می‌گیرد پیرزن رباکاری را به قتل برساند مضمون کدام اثر و تألیف کیست؟
 (۱) مرید شیطان- شاو (۲) خوشه‌های خشم- اشتن‌بک
 (۳) جنایت و مکافات- داستایوفسکی (۴) کرگدن- یونسکو
- ۱۵۵- جستجو و تحقیق برای رسیدن به وحدتی آرگانیکی میان موسیقی و بدن انسانی که به «یوریتیمیک» معروف شد، از ابداعات چه کسی است؟
 (۱) پیتر شومان (۲) پیتر اشتاین (۳) ژاک دالکروز (۴) میرهولد
- ۱۵۶- کدام «تأکید» توجه تماشاگر را به موضوع مورد تأکید بیشتر جلب می‌کند؟
 (۱) مؤخر (۲) مستقیم (۳) تضاد (۴) هماهنگی
- ۱۵۷- کدام سبک تئاتر از محورهای اساسی تئاتر قرن بیستم محسوب می‌شود و تحت تأثیر نمایش‌های شرقی، آثار شکسپیر، تئاتر کلاسیک یونان و شیوه کارگردانی پیسکاتور و با تأکید بر عقل و رد احساسات گرائی شکل گرفت؟
 (۱) تئاتر قساوت (۲) تئاتر حماسی (۳) تئاتر بی‌چیز (۴) تئاتر آزمایشگاهی
- ۱۵۸- استفاده از نورافکن‌ها، موسیقی، زمینه‌سازی و هم‌خوانی و ایجاد پیش‌آمدهای غیرقابل پیش‌بینی در کنار بهره‌وری از ماشین آلات مختلف، پلاکارد، اسلاید و فیلم عوامل ایجاد تئاتر است.
 (۱) دادانیستی (۲) اکسپرسیونیستی (۳) ایزورد (۴) اپیک
- ۱۵۹- بازیگران دارای تخیل فعال، مبتکر و مستقل در همکاری با کدام دسته از کارگردانان بهترین نقش‌ها را خلق می‌کنند؟
 (۱) دریافت کننده (۲) مونتاژکار (۳) مربی و راهنما (۴) فرمانده و تعیین کننده
- ۱۶۰- «جوآن لیتل وود» کیست؟
 (۱) کارگردان انگلیسی (۲) نویسنده آمریکایی
 (۳) بازیگر سوئیسی (۴) طراح صحنه ایرلندی

درک تصویر، خلاقیت نمایشی

- ۱۶۱- آشکارترین تمهیدی که «استنلی کوبریک» در فیلم برداری «پرتقال کوکی» استفاده نموده کدام است؟
 (۱) قابلیت‌های هنری که در سرشت عدسی‌های زاویه باز است.
 (۲) تمرکز بر اهدافی که از دوربین دور و ظاهراً کم اهمیت هستند.
 (۳) استفاده از لنزهای متنوع به طور همزمان به منظور ایجاد فضایی دگرگون
 (۴) برخورداری از قابلیت‌های دوربین روی دست به منظور متمرکز ساختن نگاه بیننده به موضوعات کم ارزش
- ۱۶۲- با تکیه بر کدام عامل بصری، تصویر روبرو شکل گرفته است؟



- (۱) قرینه سازی
 (۲) خطای باصره
 (۳) قوانین نور و سایه متمرکز
 (۴) ترکیب‌بندی آینه‌ایی و قطری

۱۶۳- از تصویر روبرو برای بیان کدام مضمون می توان بهره برد؟



- ۱) اعلام ستیز
- ۲) تاکید بر سایه
- ۳) بیان تنهایی و سکون
- ۴) گریز از تنهایی و سکوت

۱۶۴- بازی های مینیمالیستی، حرکات دکوراتیو بازیگران و صحنه های آرامش بخش طبیعت از ویژگی کدام فیلم است؟

- ۱) ماهی بزرگ
- ۲) خیشی که دشته را کاوید
- ۳) داستان ماری و ژولی بن
- ۴) بهار، تابستان، پاییز، زمستان و ... بهار

۱۶۵- فضای صحنه روبرو بیانگر آثار کدام هنرمند است؟



- ۱) پابلو پیکاسو
- ۲) رنه ماگريت
- ۳) سالوادور دالی
- ۴) فرنان لژه

۱۶۶- طرح مقابل اثر کیست؟



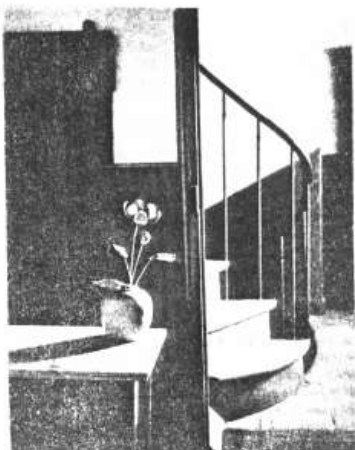
- ۱) دومیه
- ۲) لیواین
- ۳) بُسک
- ۴) توپور

۱۶۷- تصویر روبرو با نگرش کانسپچوالیستی (مفهومی) می تواند یادآور کدام اثر سینمایی باشد؟



- ۱) ایثار- تارکوفسکی
- ۲) چشم انداز در مه- آنجلو پلوس
- ۳) آخرین وسوسه های مسیح- اسکورسیزی
- ۴) سایه های نیاکان فراموش شده- سرگی پاراجانف

۱۶۸- در اولین نگاه کدام حس از تصویر روبرو بر بیننده بیشتر حاکم می‌شود؟



- (۱) تداوم زندگی
- (۲) روزمره‌گی
- (۳) سکون و بی‌زمانی
- (۴) صراحت و ابهام

۱۶۹- فیلم «گوژپشت نتردام» اوضاع اجتماعی کدام دوره را نشان می‌دهد؟

- (۱) باروک
- (۲) رنسانس
- (۳) قرون وسطی
- (۴) گوتیک

۱۷۰- در نورپردازی، کدام نوع سایه برای القاء آسودگی، اندوه و آرامش به کار می‌رود؟

- (۱) کوتاه
- (۲) بلند
- (۳) سایه موضوع روی سطوح نزدیک
- (۴) سایه موضوع‌های جانبی بر روی موضوع اصلی

۱۷۱- در کدام فیلم از دیالوگ‌های مختصر و ساده (استیلیزه و آبستره) استفاده نشده است؟

- (۱) به دنبال خوشبختی
- (۲) حقیقت باور نکردنی
- (۳) سال گذشته در مارین باد
- (۴) هیروشیما، عشق من

۱۷۲- تصویر روبرو به کدام شیوه ایجاد شده است؟



- (۱) سولاریزه
- (۲) پوستریزه‌ی لیت
- (۳) استفاده از فیلم مثبت و منفی
- (۴) پروژکسیون اسلاید و نوردهی متمرکز

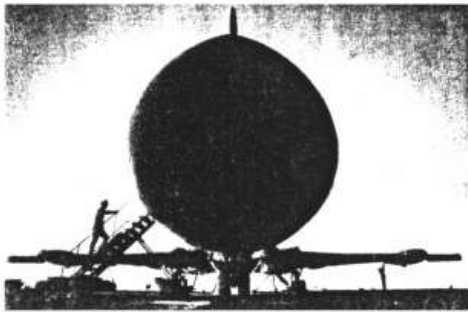
۱۷۳- تصویر روبرو با نگرش کدام یک مغایرت دارد؟



- (۱) بودا
- (۲) کنفسیوس
- (۳) لائوتسه
- (۴) هسیود

۱۷۴- به فیلمی که با بهره‌گیری از تکنیکی نو و بکر، تجربیات جدیدی را بیان می‌کند اصطلاحاً چه می‌گویند؟

- (۱) آوانگارد
- (۲) نوآر
- (۳) رمانتیک
- (۴) نئوررئالیست



۱۷۵- در تحلیل بصری از تصویر روبرو کدام مطلب صحیح تر است؟

- (۱) انتخاب نوع نورپردازی تاکید بر غلبه تکنولوژی بر انسان دارد.
 (۲) جایگاه ساخته‌ی انسان (هواپیما) در مرکز کادر بر اهمیت عوامل تصویر تأکید دارد.
 (۳) انتخاب زاویه دوربین، ترکیب‌بندی عوامل در کادر، بر تفکر و خلاقیت انسان تأکید دارد.
 (۴) اغراق در اندازه‌ها و جایگاه خط افق در پایین‌ترین قسمت کادر بیانگر فضایی سوررئالیسم است.
- ۱۷۶- دیدگاه سینما «الیناسیون- از خود بیگانگی» در آثار سینمایی کدام کارگردان بیشتر مشهود است؟
 (۱) آبراهام پولانسکی (۲) جوزف لوزی (۳) ژول داسن (۴) ادوارد دیمیتریک
- ۱۷۷- موضوع کدام فیلم «جنگ داخلی اسپانیا» است؟
 (۱) اسب کهر را بنگر (۲) عروسی خون (۳) کازابلانکا (۴) ایثار
- ۱۷۸- آنچه که سبب بیشترین امتیاز به فیلم «وقتی همه خوابیم» ساخته بهرام بیضایی داده می‌شود، کدام مطلب است؟
 (۱) مضمون و محتوا (۲) تکنیک فیلمنامه نویسی و پرداخت قصه (۳) تکنیک میزانشن، دکوپاژ و روایت (۴) بهره‌گیری از شیوه‌های اجرای تئاتر در سینما
- ۱۷۹- کدام یک از فیلم‌های زیر را می‌توانیم جزئی از جنبش نئورئالیسم فرانسه بدانیم؟
 (۱) آنزل (۲) آنتوان و آنتوانت (۳) از نفس افتاده (۴) اسب ماهی
- ۱۸۰- شکل روایت فیلم «آخرین امپراتور» را با کدام فیلم می‌توان مقایسه کرد؟
 (۱) توهم بزرگ (۲) جنگ بر روی یخ (۳) نبرد سن پیترو (۴) همشهری کین

شناخت وسایل ارتباط جمعی

- ۱۸۱- «دیوید رایزن» دوران ظهور وسایل ارتباط جمعی را دوران چه نوع انسانی می‌داند؟
 (۱) دگر راهبر (۲) درون راهبر (۳) راهبران محلی (۴) سنت راهبر
- ۱۸۲- کدام عبارت در خصوص ویژگی‌های رسانه‌های ارتباط جمعی صحیح است؟
 (۱) رادیو یک وسیله ارتباطی سرد است.
 (۲) انتشار دوره‌ای مهم‌ترین خاصیت مطبوعات است.
 (۳) رادیو، تلویزیون و سینما یک خانواده ارتباطی محسوب می‌شوند.
 (۴) امروزه ناشران از انتشار کتاب‌های مربوط به وقایع و مسایل روز که خیلی زود کهنه می‌شوند، پرهیز می‌کنند.
- ۱۸۳- یک قرن پیش از میلاد مسیح، تهیه کاغذ تقریباً به شکل امروزی در کجا اتفاق افتاد؟
 (۱) یونان (۲) مصر (۳) رم (۴) چین
- ۱۸۴- با توجه به موقعیت برجسته‌ی کشورهای صنعتی در ایجاد نظم اطلاعات جهان و مدیریت انحصاری آن می‌توان گفت:
 (۱) کشورهای در حال توسعه اسیر امپراتوری رسانه‌ای شده‌اند.
 (۲) کشورهای توسعه یافته، به امپریالیسم فرهنگی بدل شده‌اند.
 (۳) کشورهای در حال توسعه یافته، اسیر تهاجم فرهنگی شده‌اند.
 (۴) دموکراسی در کشورهای در حال توسعه وابسته به رشد رسانه است.
- ۱۸۵- اصطلاح «نئورئالیسم» توسط سینماگران به فیلم‌های کدام کشور اطلاق می‌شد؟
 (۱) آمریکا (۲) فرانسه (۳) آلمان (۴) ایتالیا
- ۱۸۶- اختراع تلگراف در سال ۱۸۳۲ توسط چه کسی صورت گرفت؟
 (۱) ساموئل مورس (۲) توماس ادیسون (۳) توماس واتسون (۴) الکساندر گراهام بل
- ۱۸۷- این نظریه که می‌گوید: «هر وسیله ارتباطی امتداد یکی از حواس انسان است.» از کیست؟
 (۱) دنیس مک کوئیل (۲) پل لازارسفلد (۳) مک لوهان (۴) ویلبر شرام
- ۱۸۸- تئاتر در چه قرن‌ی و در کجا پدید آمد؟
 (۱) پنجم میلادی - رم (۲) دوازدهم - مصر (۳) چهارم پیش از میلاد - اروپا (۴) پنجم پیش از میلاد - یونان

صفحه ۱۸	609E	شناخت وسایل ارتباط جمعی
		۱۸۹- کدام خط نمایانگر زندگانی، سرسختی و حالات ویژه‌ای از آن نشان دهنده طغیان است؟ (۱) منحنی (۲) عمودی (۳) اریب (۴) افقی
		۱۹۰- کدام «نما» نشان می‌دهد که حادثه در کجا و چه زمانی رخ داده است؟ (۱) ناگهانی (snap shot) (۲) عمومی (Long shot) (۳) متوسط (Medium shot) (۴) درشت (Close up)
		۱۹۱- کدام یک از برنامه‌های زیر به عنوان یک ابزار مؤثر در نظام آموزشی آمریکا نقش تربیتی مهمی بازی کرده و تأثیر عمیقی بر پشتکار دانش‌آموزان دبیرستانی داشته است؟ (۱) خیابان سه سمی (۲) سوادآموزی فیلم (۳) سیاره سیم پیچی شده (۴) همشهری کین
		۱۹۲- از میان تمامی رسانه‌های مدرن ارتباطی، کدام مورد، ارتباط بیش‌تری با توسعه‌ی فرهنگی دارد؟ (۱) ماهواره (۲) رادیو (۳) تلویزیون (۴) اینترنت
		۱۹۳- مهم‌ترین عامل برای پی بردن به تصویر، عبارت است از: (۱) بداعت و نوآوری (۲) تحریک حس شگفتی (۳) قدرت دیداری (۴) فعالیت ذهنی مخاطب
		۱۹۴- اصطلاحی که با ورود و گسترش «تلویزیون» در جهان سوم رواج یافت، عبارت است از: (۱) امپریالیسم فرهنگی (۲) تهاجم فرهنگی (۳) رسانه کابلی (۴) فرهنگ استعمار
		۱۹۵- کدام یک از رسانه‌های زیر بیش‌ترین لطمه را به انتشار و استقبال از روزنامه وارد کرده است؟ (۱) ارتباطات الکترونیک (۲) تلویزیون (۳) رادیو (۴) سینما
		۱۹۶- دو مزیت بزرگ ارتباطات دور از طریق سیم نسبت به ارتباطات رادیویی کدامند؟ (۱) عدم محدودیت تعداد رشته‌های ارتباطی و کیفیت لطمه‌ناپذیر سیگنال‌ها (۲) امنیت فنی و پهنای باند وسیع که از طریق فیبرهای نوری فراهم می‌شود. (۳) لطمه‌ناپذیری از اختلالات جوی و بر هم نزدن تعادل فضای پُر تراکم امواج رادیویی (۴) امکان ارسال پیام‌های سری و مخفی برای کاربران خصوصی و پخش فیلم‌های ویژه سنین خاص
		۱۹۷- نخستین بازی‌های المپیک که از طریق ماهواره‌های ارتباطی در سراسر جهان پخش گردید مربوط به چه کشوری و در چه سالی بود؟ (۱) ۱۹۵۲ - هلسینکی (۲) ۱۹۶۴ - توکیو (۳) ۱۹۷۶ - مونیخ (۴) ۱۹۸۸ - نیویورک
		۱۹۸- وسایل ارتباط جمعی در زمینه انتقال نوشته‌ها، تصویرها، گفتارها و صوت‌ها با دو مسئله اصلی روبرو هستند که عبارتند از: (۱) حفظ اصالت پیام و سرعت عمل (۲) امانتداری در انتقال و پخش مکرر پیام (۳) تکثیر شبکه‌های ارتباطی و تسهیل خرید ابزار برای گیرندگان (۴) گسترش شبکه‌های اجتماعی و افزایش سرعت ارتباطات مجازی
		۱۹۹- دومین وسیله ارتباط جمعی که در طول تاریخ ابداعات بشری ظهور کرده، کدام است؟ (۱) رادیو (۲) عکاسی (۳) مطبوعات (۴) سینما
		۲۰۰- نخستین روزنامه جهان موسوم به «آکتادیورنا» بر روی دیوار کدام شهر قدیم چسبانده می‌شد؟ (۱) یونان (۲) شوش (۳) رم (۴) پاسارگاد

مبانی نظری هنری

		۲۰۱- ساختار فیلم «مرد مرده» به نویسندگی و کارگردانی جیم جارموش چگونه است؟ (۱) هجو ژانر وسترن (۲) هجو سبک رئالیسم اجتماعی (۳) ترکیب سبک سوررئالیسم و کمدی (۴) ترکیب ژانر وسترن و بکوب بکوب
		۲۰۲- نخستین هنری که توانست خود را با فلسفه و مفاهیم اسلامی سازگار کند و از طرف مسلمانان مورد استقبال قرار گیرد، کدام است؟ (۱) کاشیکاری (۲) کتابت و تذهیب (۳) معماری (۴) نمایش به صورت تعزیه یا پرده‌خوانی
		۲۰۳- دیدگاه «پدرو آمودوار» کارگردان و نویسنده اسپانیایی در نوشتن فیلم‌نامه‌ی «فیلم همه چیز درباره مادرم» چیست؟ (۱) جبر و اختیار را توأم با هم در جای‌جای فیلم نامه به کار گرفته است. (۲) انتخاب جبر و اختیار را به عهده‌ی بیننده قرار می‌دهد و از پیش‌قضاوتی ندارد. (۳) از تضاد شخصیت استفاده نموده و درباره‌ی حوادث منفی زندگی نگرش جبری دارد. (۴) نگرشی اغراق آمیز به ویژگی‌های شخصیتی دارد و دیدگاهش در مورد حوادث مبتنی بر اختیار است.

- ۲۰۴- کدام یک از عبارات زیر صحیح نیست؟
 (۱) هر عنصر تکرار شونده مهم در فیلم را موتیف گویند.
 (۲) تعلیق همانا به تأخیر انداختن زمان برآوردن انتظار تماشاچی است.
 (۳) روایت عبارت است از زنجیره‌ای از رویدادهای واقعی در زمان و فضا
 (۴) مجموعه رویدادهای آشکار و رویدادهای استنباط شده را طرح گویند.
- ۲۰۵- جمله «کار اصلی فیلسوف، تأویل هستی است در افق زمان» از کیست؟
 (۱) هگل (۲) هایدگر (۳) کانت (۴) شوپنهاور
- ۲۰۶- ضربه‌های قلم کدام هنرمند نوعی اکسپرسیونیسم انتزاعی را بیان می‌کند که حاصل فراهم آمدن علایم فرهنگی خاص برای فرانمایی حالات گوناگون هستند؟
 (۱) ری لیختن اشتاین (۲) کلاوس اولدنبرگ (۳) روزن کوئیست (۴) جکسون پالاک
- ۲۰۷- برای نقد و تحلیل سبک اکسپرسیونیسم در سینما از کدام مجموعه عناصر زیر استفاده می‌شود؟
 (۱) نورپردازی غیر متعارف، میزانسن مدرن، دوربین در موقعیتی ثابت
 (۲) سبک بازیگری استیلیزه، تدوین روشنفکرانه، صحنه پردازی ساده، دوربین پرتحرک ذهنی
 (۳) دکوپاژ ذهنی و برداشتهای بلند، واقعیت بیرونی، فضاسازی غریب، لباس و آرایش متنوع، صحنه‌پردازی پیچیده و اغراق شده، سایه‌های سنگین و متعدد
 (۴) واقعیت مادی را به صورت بازتاب ذهنی جهان از نظر شخصیتی در فیلم ارائه دهد. فضاسازی غریب، زوایای کج و معوج، آرایش غیر متعارف و سبک استیلیزه در بازیگری
- ۲۰۸- کدام مکتب ادبی بسیار تحت تأثیر هنر سینما است؟
 (۱) ایمازیسم (۲) پست مدرنیسم (۳) رمان نو (۴) مینی‌مالیسم
- ۲۰۹- کدام عبارت درباره «هیلتن کریمر» صحیح است؟
 (۱) منتقد دهه ۷۰ و مدافع نظریه واسازی بود.
 (۲) منتقد دوره معاصر و مدافع سرسخت مدرنیسم است.
 (۳) از نقادان دهه ۳۰ مدافع سرسخت هنر پیشامدرن بود.
 (۴) از نظریه‌نویسان سال‌های متأخر قرن بیستم و مدافع جریان‌های هنری پست مدرن بود.
- ۲۱۰- هنر کدام هنرمند مدرن (انتزاع‌گر) بازتابنده‌ی تعلق خاطری شرقی بود که به کلیات و وجود به عنوان نقطه تلاقی اضداد نظر داشت؟
 (۱) موندریان (۲) مالویچ (۳) پیکاسو (۴) براک
- ۲۱۱- کدام کارگردان در نمایش خود از «کاتاکالی» بهره جست؟
 (۱) یوجینو باربا (۲) رابرت ویلسن (۳) پیتر بروک (۴) آربین منوشکین
- ۲۱۲- کدام نظریه‌پرداز مفهوم «لنگر اندازی» را در حوزه «درون‌متنیت» معرفی کرد؟
 (۱) اسکات لاش (۲) رولان بارت (۳) میشل فوکو (۴) میخائیل باختین
- ۲۱۳- کدام نظریه‌پرداز اسطوره را مرتبه‌ی سوم دلالت می‌نامد و آن را کمک به کنش ایدئولوژیک طبیعی سازی می‌داند؟
 (۱) یاکوبسن (۲) رولان بارت (۳) آلتوسر (۴) استانلی فیش
- ۲۱۴- کدام اثر از «پیر کرنی» (۱۶۵۱ میلادی) از نمونه‌های شاخص وحدت‌های کلاسیک محسوب می‌شود؟
 (۱) فدر (۲) ایفی ژنی (۳) آندروماک (۴) آندرومدا
- ۲۱۵- نقدهای «شارل بودلر»، دارای چه خصوصیتی بود؟
 (۱) عموماً لحنی تند و بی اعتدال داشت.
 (۲) عموماً لحنی نرم و معتدل داشت.
 (۳) معمولاً بر دلایل و مستندات مبتنی بود.
 (۴) معمولاً جنبه آموزشی و دانشگاهی داشت.
- ۲۱۶- «ضرورت نقادی خود نقد»، دیدگاه کیست؟
 (۱) ساموئل بکت (۲) ژان پل سارتر (۳) رولان بارت (۴) امبرتو اکو
- ۲۱۷- زیبایی عینی و زیبایی ذهنی ناظر به کدام رویکرد می‌باشد؟
 (۱) ظاهر و مکان شکل‌گیری اثر
 (۲) ساختار بیرونی شکل و پندار شخص
 (۳) ساختار بیرونی و مواد و مصالح شیئی
 (۴) ظاهر و صورت و دوران شناسی تاریخی اثر
- ۲۱۸- در آثار داستان نویسان مدرن چون «گرتروود استاین» و «ارنست همینگوی» چه نقطه مشترکی می‌توان یافت؟
 (۱) تداخل حوادث (۲) تک‌گویی‌های طولانی (۳) نقل قول‌های کوتاه (۴) دیالوگ نویسی‌های آبستره
- ۲۱۹- فیلم‌پردازی با استفاده از دوربین روی دست، ویژگی تاریخی و تکنیکی کدام یک از مکاتب مستندسازی است؟
 (۱) سینمای بیواسطه (دهه ۱۹۶۰) (۲) سینما - چشم (دهه ۱۹۲۰)
 (۳) سینما - حقیقت (دهه ۱۹۵۰) (۴) سینمای زنده (دهه ۱۹۷۰)

صفحه ۲۰	609E	مبانی نظری هنری
۲۲۰-	کدام سبک هنری مدرن در آغاز قرن ۲۰ از ایتالیا برخاست، و قطع رابطه کامل را با آنچه که تاکنون عرضه شده بود می‌طلبید، و در سال ۱۹۰۹ با اثری از مارینتی بنام «مانیفستو» تولد یافت؟ (۱) کوبیسم (۲) فوتوریسم (۳) دادائیسم (۴) آوانگاریسم	
بازیگری		
۲۲۱-	تعزیه خوان‌هایی را که در تعزیه به نقش شاهان، خلفای جور و امیران مخالفی مانند معاویه و فرعون در می‌آمدند، اصطلاحاً می‌گفتند.	
۲۲۲-	هنگامی که بازیگر از «حسن تصادف‌ها» که بر روی صحنه از طرف کارگردان و یا خود هنرپیشه به شکلی پیش‌بینی نشده، بهره می‌گیرد؛ با این عمل توانسته است: (۱) برتری خودآگاهی را بر ناخودآگاهی به اثبات برساند. (۲) اثبات کند هیچ چیز تصادفی روی صحنه شکل نمی‌گیرد. (۳) به برانگیخته شدن خودآگاهی خود در بازی یاری رساند. (۴) به برانگیخته شدن ناخودآگاهی خود در بازی یاری رساند.	
۲۲۳-	اصطلاح «اعمال جسمانی» مجموعه‌ای از کنش‌ها که بازیگر به شکل زنجیره‌ای روی صحنه ارائه می‌کند) مربوط به آموزش‌های بازیگری کیست؟ (۱) استانیسلاوسکی (۲) برشت (۳) گروتفسکی (۴) میرهولد	
۲۲۴-	کدام یک از معلم‌های بازیگری زیر به جای «حافظه‌ی عاطفی» بیشتر بر عنصر «تخیل» تأکید می‌کند؟ (۱) لی استراسبرگ (۲) سنفورد مایزور (۳) الیا کازان (۴) استانیسلاوسکی	
۲۲۵-	حرکت «داکتیل» در بیومکانیک میرهولد: (۱) نام یکی از اتودهای سیزده‌گانه‌ی بیومکانیکی بود. (۲) حرکتی رو به عقب بود که پیش از انجام تمامی حرکات استفاده می‌شد. (۳) پیامی بود که لحظه‌ی دقیق شروع و یا پایان اتود بیومکانیکی را اعلام می‌کرد. (۴) ریتمی ویژه بود که زمان نفس‌گیری و استراحت بدن را در حرکت نمایش می‌داد.	
۲۲۶-	به نظر میخائیل چخوف، برای رسیدن به زیبایی اصیل در بازیگری چه چیز لازم و حیاتی است؟ (۱) عقل (۲) شهود (۳) اراده (۴) احساس	
۲۲۷-	کدام جمله درباره‌ی «ماسک‌های خنثای ژاک لوکوک» صحیح‌تر است؟ ماسک خنثی (۱) قیافه‌دار نبوده، نباید به صورت بچسبد و کمی بزرگتر از اندازه‌ی واقعی صورت است. (۲) قیافه‌دار نبوده، باید به صورت بچسبد و کمی بزرگتر از اندازه‌ی واقعی صورت است. (۳) قیافه‌دار نبوده، نباید به صورت بچسبد و باید درست به اندازه واقعی صورت باشد. (۴) ماسکی سفید همانند ماسک‌هایی است که در تظاهرات و راهپیمایی‌ها به کار می‌برند.	
۲۲۸-	در شیوه‌ی بازیگری، چه کسی دیالوگ شخصیت‌ها می‌تواند از قول سوم شخص بیان شود؟ (۱) استانیسلاوسکی (۲) برتولت برشت (۳) پیتر بروک (۴) لی استراسبرگ	
۲۲۹-	سیستم استانیسلاوسکی بر بنیان اندیشه‌های کدام روان‌شناس استوار می‌باشد؟ (۱) ویلیام جیمز (۲) فروید (۳) پاولوف (۴) پیازه	
۲۳۰-	موضوع «تکانه» (آنچه باعث ایجاد حالت‌های بدنی ویژه می‌شود) کلید اصلی در تکنیک بازیگری کدام هنرمند است؟ (۱) آگوستو بوال (۲) جورجیو استرلر (۳) گوردن کریگ (۴) پرزی گروتفسکی	
۲۳۱-	از نظر «یوشی اویدا» اولین کار برای شروع یادگیری و تمرین بازیگری چیست؟ (۱) پاکسازی (۲) تمرکز (۳) تخیل (۴) نظارت بر خود	
۲۳۲-	اصطلاحی برای بازیگری در نمایش‌های ایرانی که بازیگر نقش آدم‌های بی‌عرضه را بازی می‌کند؟ (۱) شال پوش (۲) شلی پوش (۳) شبیه ساز (۴) شبیه گردان	
۲۳۳-	عبارت «مهمترین خصوصیت لازم برای یک هنرپیشه این است که خیلی خوب بداند که چطور هیچ‌کاری نکند یعنی این که آمادگی داشته باشد که بوسیله کارگردان و دوربین به کار گرفته شود.» از کیست؟ (۱) آدلر (۲) میرهولد (۳) چخوف (۴) هیچکاک	
۲۳۴-	سه تشدیدکننده‌ی اصلی در اندام‌های گفتاری عبارتند از: (۱) دهان، زبان و حلق (۲) زبان، حلق و حفره‌های بینی (۳) دهان، حلق و حفره‌های بینی	

- ۲۳۵- استانیسلاوسکی اهمیت بازی را در فرآیند بازیگری
 (۱) را امری غیرطبیعی و غیر ضروری می‌داند.
 (۲) معمولاً احساس بازی را در تمرکز می‌داند.
 (۳) هرگز احساس نمی‌کند و بازی را به عنوان وسیله‌ای حاشیه‌ای می‌داند.
 (۴) به شدت احساس می‌کند و بداهه‌پردازی را به عنوان وسیله تمرین قرار داد.
- ۲۳۶- بازیگری مبتد از در روسیه آغاز و توسط در آمریکا به کمال رسید.
 (۱) استانیسلاوسکی - لی استراسبورگ
 (۲) لوناچارسکی - آل پاچینو
 (۳) آنتون چخوف - آرتور میلر
 (۴) میخائیل چخوف - رابرت دنیرو
- ۲۳۷- حرکت یکی از اساسی‌ترین نظام‌های نشانه‌ای بازیگر است که از کدام ترکیبات زیر حاصل می‌شود؟
 (۱) شدت و کنتراست عناصر صحنه
 (۲) جابجایی ریتم و فضای بازیگر
 (۳) سمت و سو، سرعت، شدت و ریتم
 (۴) میزانس کارگردان و جابه‌جایی بازیگران
- ۲۳۸- در متد میخائیل چخوف «انتظار فعال» در کدام یک از مراحل زیر روی می‌دهد؟
 (۱) خلق تصاویر توسط تخیل
 (۲) خوانش اول نمایشنامه
 (۳) گریم و قبل از شروع نمایش
 (۴) شروع نمایش و قبل از ورود به صحنه
- ۲۳۹- از نظر برتولد برشت «گستوس (gestus)» در بردارنده
 (۱) تکنیک درونی و تجربه و فیزیک است.
 (۲) احساسات، لحن صدا و بیان در اظهار نظر مخاطب است.
 (۳) حافظه عاطفی، لحن صدا و تبدیل شدن سیستم برای اعتماد مردم است.
 (۴) وضعیت جسمانی، لحن صدا و حالت چهره است که هدف آن نشان دادن موضعی است که مردم به یکدیگر اظهار می‌کنند.
- ۲۴۰- در کدام یک از گونه‌های بازیگری تناثر ارتباط حسی کاراکتر با تماشاگر از طریق راوی قطع می‌گردد؟
 (۱) رئالیستی (۲) ایزوردیستی (۳) اپیک (۴) اکسپرسیونیستی